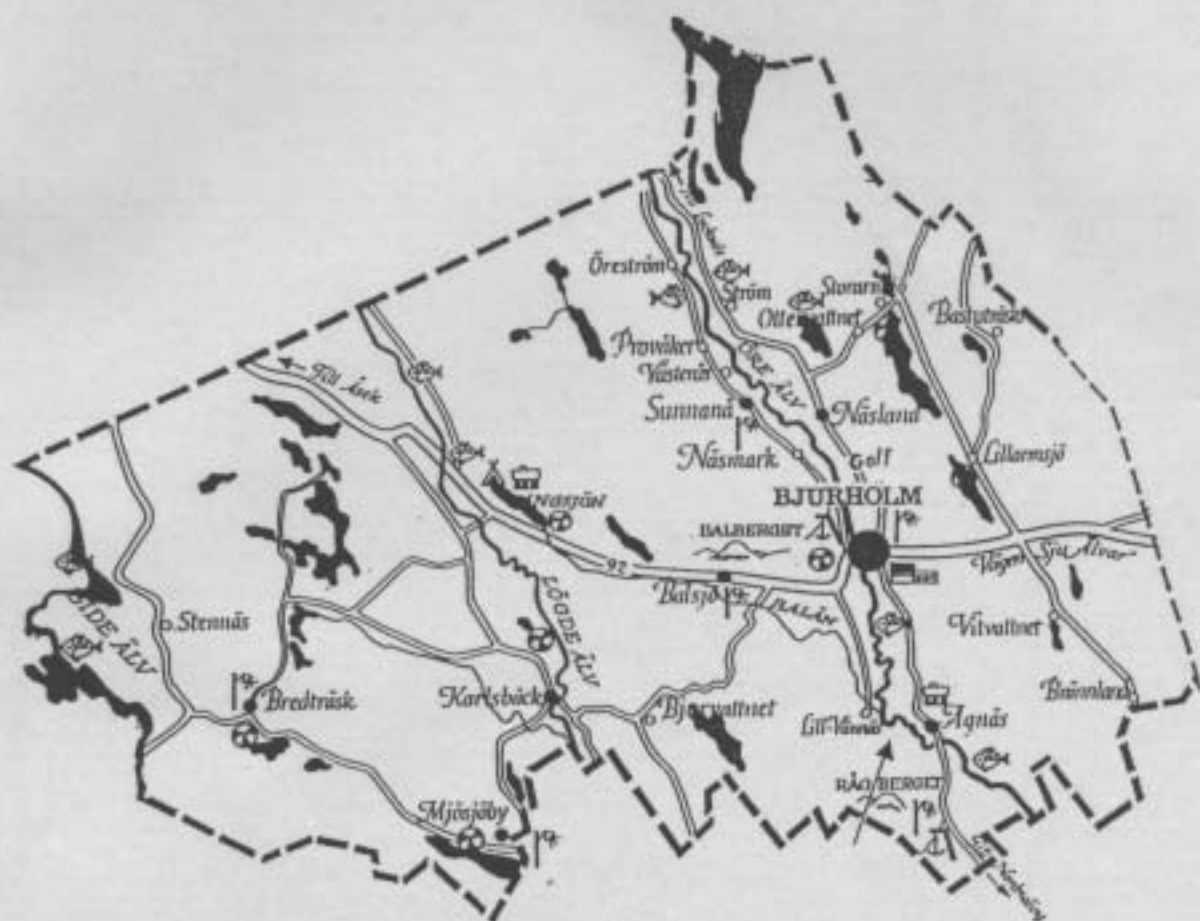


# ÖVERSIKTSPLAN för Bjurholms kommun 1990

Antagen av kommunfullmäktige 1990-06-18



*det händer stora saker  
i Sveriges minsta kommun ...*

## FÖRORD

Plan- och bygglagen, PBL, innehåller bestämmelser om planläggning av mark och vatten och om byggande. Bestämmelserna syftar till att främja en samhällsutveckling med jämlika och goda sociala levnadsförhållanden för människorna i dagens samhälle och för kommande generationer.

I lagen stadgas att varje kommun skall ha en aktuell översiktsplan, som omfattar hela kommunen. Översiktsplanen skall i stort ange hur mark- och vattenområden är avsedda att användas och hur bebyggelseutvecklingen bör ske. Av planen skall framgå

1. Grunddragen i fråga om den avsedda användningen av mark- och vattenområden samt i fråga om tillkomst, förändring och bevarande av bebyggelse.
2. Hur kommunen avser att tillgodose riksintressen enligt lagen om hus hållning med naturresurser m m, NRL.

Arbetet med översiktsplanen har letts av en ledningsgrupp bestående av kommunstyrelsens arbetsutskott samt en ledamot från vardera byggnadsnämnden, miljö- och hälsoskyddsnämnden, socialnämnden, skol- och kultur- nämnden samt fritidsnämnden.

Planarbetet har utförts av en arbetsgrupp bestående av kommunens tjänstemän Anders Lindgren, Rune Elstig och Mikael Boman. Stadsarkitekt Bertil Lidén, VAB, har biträtt arbetsgruppen samt också utgjort gruppens sekreterare. Efter remissbehandlingen av översiktsplanen har Sven Axelsson ingått i arbetsgruppen som ersättare för Rune Elstig.

Ett förslag till översiktsplan remissbehandlades under vintern 1989-90. Inkomna synpunkter sammanställdes i en samrådsredogörelse daterad 1990-03-12.

Översiktsplanen har hållits utställd under tiden 16 mars - 18 maj 1990. Inkomna yttranden har behandlats i ett utlåtande daterat 1990-05-30. Kommunfullmäktige har 1990-06-18 antagit översiktsplanen.

Föreliggande textavsnitt med tillhörande kartor har reviderats enligt beslutet i kommunfullmäktige 1990-03-01.

Kommunfullmäktige

1990-06-18

Kommunstyrelsen

1990-06-05

2

Kommunstyrelsens arbetsutskott

Kf § 54

KS § 95

Dnr 90-120

071

Översiktsplan för Bjurholms kommun

Enligt Plan- och bygglagen, PBL, skall varje kommun ha en aktuell översiktsplan. Översiktsplanen skall i stort ange hur mark- och vattenområden är avsedda att användas och hur bebyggelseutvecklingen bör ske. Kommunerna skall ha antagit översiktsplan senast 1990-07-01.

Under 1989/90 har förslag till översiktsplan för Bjurholm upprättats. Förslaget har därefter skickats på remiss till berörda parter och sakägare för synpunkter. Under tiden 16 mars - 18 maj 1990 har planförslaget hållits utställt för allmänheten.

Ärendet har sedan behandlats av byggnadsnämnden vid sammanträde 1990-05-30 § 23. Efter vissa slutliga ändringar och tillägg har byggnadsnämnden överlämnat planförslaget för antagande av fullmäktige.

Vid kommunstyrelsens sammanträde redovisas ärendet av stadsarkitekt Bertil Lidén.

Per-Olof Lidestaf (fp) föreslår som tilläggsyrkande att första meningen sid 15 avslutas med punkt efter ordet "glesbygd".

Rune Näslund (m) föreslår att femte stycket i bilagt förslag till ändringar ändras genom att ordet "goda" stykes.

Efter avslutad överläggning framställer ordföranden proposition på byggnadsnämndens förslag och finner att kommunstyrelsen bifallit detsamma.

Kommunstyrelsen beslutar därefter att bifalla P-O L:s och R N:s tilläggsyrkanden.

Kommunstyrelsens förslag

1. Fullmäktige antager upprättat förslag till översiktsplan med de ändringar och tillägg som byggnadsnämnden föreslagit samt med Per-Olof Lidestafs och Rune Näslunds tilläggsyrkanden.

Kommunfullmäktige

1990-06-18

3

Kommunstyrelsen

Kommunstyrelsens arbetsutskott

Kf § 54 (forts)

Dnr 90-120

071

Vid fullmäktiges sammanträde redovisas ärendet av-stadsarkitekt Bertil Lidén.

Kjell-Anders Persson (c) föreslår att områden för riksintresse längs älvarna, begränsas till 100 m från strandlinje förutom de sträckor som omfattas av särskilda områdesplaner. (skriftligt yrkande)

Tommy Israelsson (m) föreslår, beträffande täktverksamhet, att formulering på sid 7, andra stycket, ändras. Lydelsen "behandlas restriktivt" ändras till "prövning av täkter kommer att ske efter sedvanliga principer".

Per-Olof Lidestaf (fp) yrkar bifall till kommunstyrelsens förslag utan ändringar.

Ordföranden bedömer att de två första förslagen är tilläggsyrkanden och ställer därför först proposition på kommunstyrelsens förslag, vilket bifalles av fullmäktige.

Ordföranden framställer därefter proposition på Kjell-Anders Perssons förslag och finner att fullmäktige avslår detsamma.

Votering begärs och följande voteringsproposition uppsätts och godkänns:

"Den som biträder kommunstyrelsens förslag, röstar  
Ja.

Den det ej vill, röstar  
Nej.

Vinner Nej, beslutar fullmäktige att bifalla Kjell Anders Perssons tilläggsyrkande."

Omröstning sker omedelbart genom upprop, varvid Ja-röster avges av 17 ledamöter och Nej-röster av 14 ledamöter.

Fullmäktige har således beslutat att avslå Kjell-Anders Perssons tilläggsyrkande.

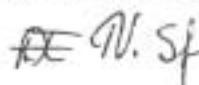
Ordförande framställer därefter proposition på Tommy Israelssons förslag och finner härvid att fullmäktige avslår detsamma.

Kommunstyrelsens arbetsutskott sign.

Kommunstyrelsen sign.

Kommunfullmäktige sign.

Beslutsexpediering 9006'



Kommunfullmäktige

1990-06-18

4

Kommunstyrelsen

Kommunstyrelsens arbetsutskott

Kf § 54 (forts)

Dnr 90-120

071

Votering begärs och följande voteringsproposition uppsätts och godkänns:

"Den som biträder kommunstyrelsens förslag, röstar  
Ja.

Den det ej vill, röstar

Nej.

Vinner Nej, beslutar fullmäktige att bifalla Tommy Israelssons tilläggsyrkande."

Omröstning sker omedelbart genom upprop, varvid Ja-röster avges av 15 ledamöter och Nej-röster av 16 ledamöter.

Fullmäktige har således beslutat att bifalla Tommy Israelssons tilläggsyrkande.

#### Kommunfullmäktiges beslut

Kommunfullmäktige antager det av kommunstyrelsen upprättade förslaget till översiktsplan efter ändring i enlighet med Tommy Israelssons tilläggsyrkande.

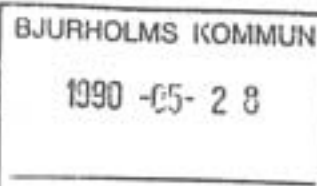
Kommunstyrelsens arbetsutskott sign.

Kommunstyrelsen sign.

Kommunfullmäktige sign.

 Beslutsexpediering 900628  
 Bertil Liden VAB

Bjurholms kommun  
Storgatan 9  
910 11 BJURHOLM



### Översiktsplan för Bjurholms kommun

Länsstyrelsen har tidigare framfört synpunkter i samrådsyttrande den 19 februari 1990.

I enlighet med 4 kapitlet 9 § plan- och bygglagen ska länsstyrelsen under utställningstiden avge ett granskningsyttrande över översiktsplaneförslaget. Av detta yttrande ska framgå hur planförslaget tillgodosett planeringsaspekter som rör riksintressen, mellankommunala intressen samt hälsa och säkerhet.

Planförslaget, i dess utställningsupplaga, har remitterats till berörda statliga sektorsmyndigheter och yttranden har inkommit från fiskenämnden, I 20/Fo 61, lantbruksnämnden, skogsvårdsstyrelsen, vägverket och miljövårdsenheten. Yttrandena översänds separat för kännedom.

### RIKSINTRESSENAS BEHANDLING

Riksintressena och deras säkerställande har i stort fått en tillfredsställande behandling i översiktsplanen. Några mindre kompletteringar i textavsnittet är dock angelägna.

### Naturvård och friluftsliv

För Lögde- och Öreälvens dalgångar bör den särskilda restriktiviteten beträffande tillstånd till täkter inte bara gälla i älvfårans direkta anslutning utan även för andra känsliga områden i dalgångsområdena. Inom vissa områden där täktverksamhet tidigare pågått kan även nya tillstånd komma att ges efter bedömning av den aktuella verksamhetens inverkan på den berörda naturmiljön.

Beträffande de riksintressanta vattendragen Öre- och Lögdeälven är det angeläget att i översiktsplanen ange vikten av att även biflödena uppmärksammas beträffande dikning, avverkning, vägtrummor och andra verksamheter som kan påverka vattenkvalitet och andra ekologiska förhållanden inom dessa. De små bäckarna har en viktig roll beträffande många hotade djurarter, reproduktion av havs- och insjööring m m. De utgör dessutom en allmänekologiskt sett viktig del i de berörda vattensystemen.

### Rennäring

Lantbruksnämnden kan i dagsläget ej ge besked om det kommer att finnas några riksintresseområden för rennäringen inom Bjurholms kommun. Det bör dock framgå att detta kan bli aktuellt även för rennäringen. Under avsnittet "Riksintressen" bör detta anges.

Med de kompletteringar som ovan föreslagits och de målsättningar och rekommendationer kommunen redovisat bedöms riksintressena bli tillgodosedda i översiktsplanen.

### Mellankommunala frågor

Riksintresseområdena Lögdeälven och Üreälven har redovisats som en fråga av mellankommunal karaktär där en samordning av avgränsning och rekommendationer bör övervägas. Av angränsande kommuner har Nordmalings kommun redovisat avgränsningar och rekommendationer på motsvarande sätt. Inom Åsele kommun pågår för närvarande en komplettering av översiktsplanen bl a i ovannämnda avseende och Lycksele kommuns översiktsplan har ännu ej inkommit till länsstyrelsen för samråd. Länsstyrelsen avser att följa upp denna fråga inom berörda kommuner.

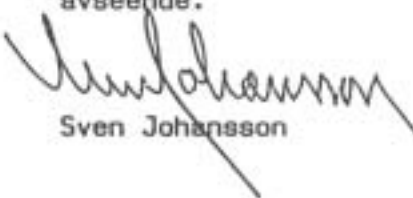
### Hälsa och säkerhet

Under våren och sommaren 1990 arbetar länsstyrelsen med utbildning i den kommunala beredskapsplaneringen där även risk- och skadeanalys av civila samhällsfunktioner bearbetas. De erfarenheter rörande hälsa och säkerhet som kommer fram i översynen av beredskapsplaneringen bör inarbetas i översiktsplanen.

En markradonutredning har utförts inom kommunen. Kommunens ambition att vara restriktiv till nybebyggelse inom särskilda högriskområden synes vällovlig. Med hänsyn härtill och ovan föreslagna kompletteringar synes kraven på hälsa och säkerhet så långt möjligt bli tillgodosedda i planen.

### Strandskydd

Vattenområden med generellt strandskydd har redovisats på plankartan. Det har därvid uppmärksamats att Gideälven, som omfattas av strandskyddsbestämmelser, ej fått en fullständig redovisning varför en komplettering bör ske. För att få en heltäckande redovisning av det generella strandskyddet rekommenderas att en markering även av de riksintressanta älvarna sker i detta avseende.

  
Sven Johansson

  
Torsten Lundberg

Kopia till

boverket  
statens naturvårdsverk  
fiskenämnden  
I 20/Fo 61  
lantbruksnämnden  
skogsvårdsstyrelsen  
vägverket  
FE  
JE  
KME  
LE  
ME  
RE



INNEHALLSFÖRTECKNING		SID
1	INLEDNING	
1.1	Sammanfattning och allmänna rekommendationer	1
1.2	Översiktsplanens syften och tillämpning	1
1.3	Översiktsplanens uppbyggnad	2
1.4	Tidigare översiktsplanering	3
1.5	Samordning med annan kommunal planering	3
<u>HELA KOMMUNEN</u>		
2	VISSA GRUNDLÄGGANDE FÖRUTSÄTTNINGAR	4
2.1	Befolkning, näringsliv och service	4
2.2	Pågående markanvändning	4
2.3	Detaljplaner och förordnanden	4
3	ALLMÄNNA INTRESSEN OCH HUR DE BEHANDLAS I ÖVERSIKTSPLANEN	6
3.1	Allmänna intressen	6
3.2	Jordbruk	6
3.3	Skogsbruk	6
3.4	Rennäringen	7
3.5	Torv-, grus- och bergtäkter	7
3.6	Vattenanläggningar, vattenbruk	7
3.7	Avloppsanläggningar	8
3.8	Turism och friluftsliv	8
3.9	Fritidsfiske	8
3.10	Fritidsbebyggelse	9
3.11	Strandskyddsbestämmelsernas tillämpning	9
3.12	Naturvård	10
3.13	Kulturminnesvård	10
3.14	Vägar	11
3.15	Teleledning	11
3.16	Sopdeponering	11
3.17	Totalförsvarets riksintressen	11
4	STATLIGA INTRESSENS BEHANDLING	
4.1	Riksintressen	13
4.2	Mellankommunala intressen	13
4.3	Hälsa och säkerhet	13

5	REKOMMENDATIONER	14
5.1	Allmän lämplighetsprövning	14
5.2	Jord- och skogsbruk (JS)	16
5.3	Lögdeälvens dalgång (Ri 1)	16
5.4	Öreälvens dalgång (Ri 2)	16
5.5	Balberget (Ri 3 )	17
5.6	Sjöar mycket lämpade för friluftsliv	17
5.7	Övriga sjöar och vattendrag	17
5.8	Väg 92	17
5.9	Skyddsområde för vattentäkt	17
5.10	Kraftledningar med skyddszoner (SZ 1, SZ 2)	18
5.11	Golfbana (Golf)	18
5.12	Camping (Camp)	18
5.13	Sopdeponering (Sop)	18
5.14	Naturreservat (NR)	18
5.15	Detaljplaneområden (D)	18
5.16	Rennäringens intresseområden	18

#### BJURHOLMS TÄTORT

6.1	Allmänt om tätorten	19
6.2	Bostäder	19
6.3	Arbetsområden	19
6.4	Kommersiell och allmän service	20
6.5	Rekreationsområden	20
6.6	Naturvård m m	20
6.7	Kommunikationer och försörjningssystem	20

Bil 1 Planeringsunderlag (finns tillgängligt på tekniska avdelningen)

## 1 INLEDNING

### 1.1 SAMMANFATTNING OCH ALLMÄNNA REKOMMENDATIONER

För att göra planhandlingarna så tydliga och lättlästa som möjligt har de kommuntäckande kartorna gjorts relativt storskaliga, 1:50 000, varjämte informationen delats upp på två kartor - en underlagskarta och en mark- och vattenanvändningskarta med rekommendationer. För Bjurholms tätort har översiktsplanen fördjupats, varvid kartskalet valts till 1:10 000. För Agnäs-Rågberget har den tidigare upprättade och av kommunfullmäktigé antagna områdesplanen ansetts aktuell och ingår nu som en fördjupning av översiktsplanen.

I samband med bygglovprövning eller annan tillämpning av översiktsplanen bör det vara tillfylllest att göra jämförelser mellan ett visst byggnadsföretag samt kartorna med tillhörande områdesbeskrivning och rekommendationer. För mer ingående studium måste man gå in i planbeskrivningen och ev tillbaks till underlagsmaterialet, som förtecknats fortlöpande i texten.

I översiktsplanen redovisas kommunens syn på mark- och vattenanvändningen under planperioden 1990-2010. Planen skall hållas aktuell och kommer därför att hållas "rullande". Kompletteringar och förtydliganden kommer att inarbetas succesivt.

### 1.2 ÖVERSIKTSPLANENS SYFTEN OCH TILLÄMPNING

#### Översiktsplanen utgör kommunens redovisning av de allmänna intressena

Denna översiktsplan utgör Bjurholms kommuns ställningstagande till vilka allmänna intressen som bör beaktas vid planläggning eller prövning av lov enligt PBL eller som bör vägas in vid andra beslut som avser användningen av mark- och vattenområden.

En sammanfattande beskrivning av de allmänna intressena finns i kap 3.

#### Översiktsplanen tjänar till vägledning vid prövning av bygglov, täkttillstånd m m

Översiktsplanen anger inte hur enskilda intressen ska beaktas. Detta sker istället vid detaljplanläggning eller vid enskilda tillståndsbeslut. Då bedöms om det enskilda intresset t ex att få bygga ett nytt hus på en viss plats är förenligt med det allmänna intresset t ex att bevara området obebyggt med hänsyn till friluftslivet. I detta fall är det byggnadsnämnden som fattar beslutet.

Om t ex ett täktärende ska avgöras, är det länsstyrelsen som fattar beslut och väger det enskilda intresset mot de allmänna intressena som de formulerats i översiktsplanen. Samma förhållande gäller ärenden där vattendomstolen eller koncessionsnämnden för miljöskydd beslutar.

Översiktsplanen är alltså inte bindande för efterkommande beslut. Den påverkar däremot dessa beslut med olika kraft, beroende på hur tydlig och välmotiverad planen är i det aktuella fallet.

Översiktsplanen pekar ut sådana områden där särskilda åtgärder krävs för att genomföra planen

I planen anges var

- detaljplaner bör upprättas eller ändras
- områdesbestämmelser bör upprättas
- andra typer av åtgärder är motiverade.

Åtgärdsförslagen anges i rekommendationerna för respektive område.

### 1.3 ÖVERSIKTSPLANENS UPPBYGGNAD

Översiktsplanen består av 5 kartor och en textdel med områdesbeskrivning och rekommendationer

Denna första översiktsplan för Bjurholms kommun består av en kommunomfattande del och en del som behandlar Bjurholms tätort. Vidare inarbetas den tidigare antagna områdesplanen för Agnäs-Rågberget i översiktsplanen. För den kommunomfattande delen finns två kartor och för fördjupningarna finns en för Bjurholms tätort och två för Agnäs-Rågberget. Den ena av de kommunomfattande kartorna utgör underlagskarta och behandlar förekommande verksamheter som berör mark- och vattenanvändningen. Den andra ger rekommendationer för planläggning och lovprövning enligt PBL och tillståndsprövning enligt andra lagar. Kommunfullmäktige ska anta översiktsplanen, vilket innebär att man tar ställning till markanvändning och rekommendationer.

Till planen hör denna planbeskrivning. Beskrivningen ska inte antas av kommunfullmäktige, men utgör underlag för antagandet.

I planbeskrivningen redovisas planeringsförutsättningarna och skälen till planens utformning. Där beskrivs också åtgärder som kommunen avser att vidta för att fullfölja planen.

Beskrivningen är uppdelad i tre delar. Avsnitten 2-5 behandlar hela kommunen och avsnittet 6 Bjurholms tätort. Avsnitt 1 utgör en gemensam inledning, medan det underlagsmaterial som har använts vid framtagandet av planen har förtecknats i en särskild bilaga.

#### Planeringsunderlag

För att myndigheter, som ska fatta beslut med stöd av översiktsplanen, ska kunna förstå vad planens ställningstagande grundar sig på och få en mer ingående information i olika frågor innehåller denna beskrivning återkommande hänvisningar till underlagsmaterial. Åberopat underlagsmaterial finns förtecknat i bil 1.

Planeringsunderlaget har ingen enhetlig karaktär. Det består bl a av såväl rena faktasamlingar som tidigare kommunala ställnings-taganden. En del av materialet har utarbetats av andra än kommunen, t ex länsstyrelsen.

#### 1.4 TIDIGARE ÖVERSIKTSPLANERING I BJURHOLMS KOMMUN

För Vännäs kommun antogs i mars 1977 en kommunöversikt som omfattade nuvarande Vännäs och Bjurholms kommuner. För vissa områden har riktlinjerna i kommunöversikten fortfarande giltighet och de har därför i princip kunnat föras över till översiktsplanen.

För Bjurholms tätort upprättades år 1979-80 en områdesplan som antogs av fullmäktige i december 1980. Områdesplanen har utgjort underlag för därefter upprättade detaljplaner och utbyggnad av vatten- och avloppsnetet m m.

För Agnäs-Rågberget upprättades 1985 en områdesplan som antogs av kommunfullmäktige 7 oktober 1985.

#### 1.5 SAMORDNING MED ANNAN KOMMUNAL PLANERING

Ståndpunkttaganden i översiktsplanen skall utgöra underlag för tillämpningen av naturresurslagens bestämmelser i mål och ärenden enligt lagar som har anknytning till NRL. Tillsammans med annan kommunal planering och övergripande program kommer översiktsplanen att utgöra ett viktigt uttryck för kommunens syn på hur de allmänna intressena bör beaktas för att en lämplig utveckling skall erhållas. Exempel på sådana övergripande program och planer utgör bostadsförsörjningsprogram, energiplanering, varu- och trafikförsörjning, miljövård, markpolitik samt annan rullande kommunplanering som sammanfattas i GPF (gemensamma planeringsförutsättningar).

## HELA KOMMUNEN

### 2 VISSA GRUNDLÄGGANDE FÖRUTSÄTTNINGAR

#### 2.1 BEFOLKNING, NÄRINGSLIV OCH SERVICE

##### 2.11 Befolkning

Kommunen hade den 1 januari 1989 2950 invånare. Befolkningen har minskat något under det senaste årtiondet, men en viss ökning under innevarande år har konstaterats och antalet invånare är nu 3000 personer. Befolkningens åldersfördelning uppvisar jämfört med hela länet ett visst underskott inom åldersgruppen 20-30 år.

##### 2.12 Näringsliv

Kommunen är av hävd en jord- och skogsbruksbygd. De senaste decennierna har näringsgrenen genomgått en omfattande struktur-rationalisering som inneburit att antalet sysselsatta kraftigt minskat, men jord- och skogsbruk utgör fortfarande basnäringen i kommunen och kommer även framledes att behålla den ställningen.

Tillverkningsindustrin kan indelas i tre grenar: Verkstadsindustri, träförädling samt förpackningsindustri genom Elopak AB, som är kommunens största tillverkningsföretag med 35 anställda.

Den offentliga sektorn har i likhet med landet i övrigt expanderat och de största arbetsgivarna är kommunen och landstinget.

Tjänstesektorn har fått en allt större betydelse, möjligheten för etablering av flera serviceinriktade företag kan betecknas vara goda.

Fördelningen mellan olika näringsgrenar med avseende på antalet sysselsatta är följande: Jord- och skogsbruk 28 %, tillverkningsindustri 11 %, offentlig förvaltning 36 %, privata tjänster 25 %.

#### 2.2 PÅGÅENDE MARKANVÄNDNING

Den arealmässigt dominerande användningen av marken inom kommunen är för jord- och skogsbruk. En relativt liten del av kommunens yta är ianspråktagen för bebyggelse för bostäder, industri m m.

Befolkningstätheten är ca 2 personer per km<sup>2</sup>.

#### 2.3 DETALJPLANER OCH FÖRORDNANDEN

Detaljplaner finns för delar av Bjurholms tätort och för norra delen av Agnäs. Vidare finns detaljplan för ett fritidsbebyggelseområde vid Angsjön. Naturreservat har bildats för del av Balberget.

För sjöar och vattendrag gäller förordnande enligt 15 § naturvårdslagen (generellt strandskydd).

För väg 92 gäller utsträckt byggnadsförbud enligt bestämmelserna i väglagen till 30 meter från vägområdet. Sådana byggnadsföretag som inte erfordrar bygglov prövas av Vägverket.

### 3 ALLMÄNNA INTRESSEN OCH HUR DE BEHANDLAS I ÖVERSIKTSPLANEN

#### 3.1 Allmänna intressen

I kap 2 i PBL anges vilka allmänna intressen som kommunen skall ta hänsyn till vid planläggning. Där hänvisas också till Naturresurslagen (NRL) i vilken ytterligare allmänna intressen anges. Då dessa intressen till stor del är nya i den kommunala översiktsplaneringen sker en genomgång i detta avsnitt.

##### 3.1.1 Stora opåverkade områden

Stora mark- och vattenområden som inte alls eller endast obetydligt är påverkade av exploateringsföretag eller andra ingrepp i miljön skall så långt möjligt skyddas mot åtgärder som kan påtagligt påverka områdenas karaktär (NRL kap 2:2).

Någon kartläggning av vilka områden som kan vara aktuella att skydda har inte gjorts. Framdeles kommer frågan att behandlas i samband med utvärderingen av områden enligt 3.1.2 nedan.

##### 3.1.2 Ekologiskt särskilt känsliga områden

Mark- och vattenområden som är särskilt känsliga från ekologisk synpunkt skall så långt möjligt skyddas mot åtgärder som kan skada naturmiljön (NRL kap 2:3).

Någon utvärdering av vilka områden som bör hänföras till denna kategori har inte gjorts. Visst underlagsmaterial har tagits fram av länsstyrelsen. Framdeles kommer, efter utvärdering tillsammans med länsstyrelsen, sådana områden att inarbetas i översiktsplanen.

#### 3.2 Jordbruk

Jordbruk är en näring av nationell betydelse (NRL 2:4).

För att skydda på sikt bestående åkermark skall bebyggelse på åkermark undvikas i görligaste mån. Undantag gäller bebyggelse för jordbrukets behov. Lantbruksnämnden har gjort en åkermarksinventering som bl a utgör bedömningsunderlag vid lokalisering av bebyggelse. Lantbruksnämndens detaljerade inventeringskartor finns tillgängliga på kommunens tekniska avdelning.

#### 3.3 Skogsbruk

Skogsbruk är en näring av nationell betydelse (NRL 2:4).

Stora skogsområden inom kommunen är av högsta intresseklass ur skoglig synpunkt. Lansspråktagande av sådana skogsområden för bebyggelse bör i möjligaste mån undvikas. I naturvårdslagen och skogsvårdslagen gäller bestämmelser som bl a reglerar skogsbrukets hänsynstagande till andra berörda intressen som exempelvis det rörliga friluftslivet. I översiktsplanen redovisas att samråd skall hållas i enlighet med skogsvårdsförordningens 21:a paragraf inom fördjupningsområdena för Bjurholms tätort och Agnäs-Rågberget. Vidare anges att skogsbruk skall bedrivas med särskild hänsyn till naturvårdens och friluftslivets intressen inom de riksintressanta områdena.



### 3.4 Rennäringen

Mark- och vattenområden som har betydelse för rennäringen eller yrkesfisket eller för vattenbruk skall så långt möjligt skyddas mot åtgärder som kan påtagligt försvåra näringarnas bedrivande (NRL kap 2:5). Delar av kommunen berörs av renskötselintressen. Samebyarna Vapsten och Vilhelmina norra kan med stöd av sedvanerätt nyttja områden i kommunen för renarnas vinterbete under tiden 1 okt - 30 april.

Lantbruksnämnden kan i dagsläget ej ge besked om det kommer att finnas några riksintresseområden för rennäringen inom kommunen. Rennäringens eventuella riksintressen kommer att redovisas när underlag för detta finns tillgängligt och kommer då att inarbetas i en framtida översyn av översiktsplanen.

### 3.5 Torv-, grus- och bergtäkter

Inom kommunen finns, enligt en av länsstyrelsen utförd inventering, stora områden med grus och sand. Vidare finns torvområden som kan vara lämpliga för brytning. Någon inventering av tänkbara bergtäkter har inte utförts.

I planen redovisas att prövning av täkter i omedelbar anslutning till Lögde- och Öreälvens stränder samt inom Balbergets riksintresseområde kommer att ske efter sedvanliga principer. Kommunen har för avsikt att upprätta en "naturresursplan" i vilken bedöms vilka områden som bör kunna nyttjas för torv- grus- och bergtäkter.

### 3.6 Vattenanläggningar, vattenbruk

Skyddsområden har fastställts för nedanstående områden:

<u>Vattentäkt</u>	<u>Verksamhetsområde</u>
Bjurholm	Bjurholm - Agnäs - Slättmark
Vitvattnet	Vitvattnet - Brännland
Stennäs	Stennäs
Karlsbäck	Karlsbäck
Mjösjöby	Mjösjöby
Angsjön	Fritidsbebyggelsen inom detaljplaneområdet
Angsjön	Campingområdet

I övrigt finns vattentäkter för mindre grupper av bebyggelse och enskilda gårdar där egna vattentäkter ej kunnat utföras.

Miljö- och hälsoskyddsnämnden är tillsynsmyndighet. Kommunkontorets tekniska avdelning handlägger bidragsfrågor.

Inom kommunen pågår för närvarande vattenbruk i dammodlingarna i Örebro, vilka prövats enligt miljöskyddslagen.

### 3.7 Avloppsanläggningar

Kommunala avloppsanläggningar finns för nedanstående områden:

<u>Reningsverk</u>	<u>Verksamhetsområde</u>
Bjurholm	Bjurholms tätort
Agnäs	Agnäs (delar av byn)
Angsjön	Campingområdet

Utanför centralanläggningens verksamhetsområden skall enskilda anläggningar prövas av berörda myndigheter.

Kommunalt bidrag utgår till permanentbostäder enligt särskilt reglemente.

Kommunkontorets tekniska avdelning handlägger bidragsfrågor.

### 3.8 Turism och friluftsliv

Stora delar av kommunens yta är av intresse för det rörliga friluftslivet, exempelvis båtsport, bad, fiske, jakt och skidåkning. I planen redovisas befintliga sådana områden som Rågbergets skid- anläggning och Angsjöns bad- och camping. Ett område för en lång- golfbana norr om Bjurholms tätort har utlagts i planen. Även området öster om Lögdeälven och norr om väg 92, det s k Kärring- bergsområdet samt området söder om Rågberget - mot Höglidpusten - är av stort värde för det rörliga friluftslivet. Kommunen kommer framdeles att överväga om Lag- och Petnäset i Öreälven skall utgöra naturvårdsområde enl 19 § Naturvårdslagen.

### 3.9 Fritidsfiske

Fritidsfisket har stor betydelse för kommunens befolkning och som attraktion för turistisk satsning. Det generella strandskyddet innebär att strandområdena hålls tillgängliga för bl a fritids- fiske.

P g a förhöjda halter av cesium och kvicksilver i fisk är vissa sjöar i kommunen olämpliga att bedriva konsumtionsfiske i, bl a Yttergranträsket. Uppgift om vilka sjöar det gäller finns på miljö- och hälsoskyddsavdelningen.

Kommunen deltar sedan 1988 i det länsomfattande projektet "Västerbottenslax", som har till syfte att genom olika åtgärder förbättra uppgången av lax och havsöring i de större kustmynnande vattendragen. För Bjurholms kommun berörs Öre och Lögde älvar samt Hörnån. I projektet bedrivs avelsfiske, odling av avelsfisk, romkläckning och odling av sättfisk, fiskutsättningar m m.

För att bl a förbättra sjöarnas och vattendragens möjligheter att ge fisken goda förutsättningar till reproduktion pågår ett kalk- ningsprojekt där ett stort antal sjöar och vattendrag kalkas. Dessa sjöar och vattendrag redovisas på underlagskartan. Mark- bearbetning, exvis dikningsföretag, inom de kalkade vattnens när- område bör i görligaste mån undvikas. För att förbättra förut- sättningarna för fritidsfiske i älvarna och bäckarna bör om möj- ligt ridåer med lövsly och klenvirke sparas vid stränderna.

Utöver Öreälvens riksintresseområde är nedre delarna av Grava-bäcken och Kälkvattsbäcken av stort värde som reproduktionslokal för stationär och uppvandrande fisk. Kommunen har för avsikt att tillsammans med Fiskenämden upprätta en fiskeplan som sedermera kan inarbetas i översiktsplanen.

### 3.10 Fritidsbebyggelse

Inom kommunen finns stora områden lämpade för fritidsbebyggelse. De flesta fritidshusen belägna vid större sjöar som Angsjön, Lill-Armsjön och Stor-Armsjön.

De strandnära områdena skall hållas fria från nylokalisering av fritidshus. Strandskyddsbestämmelserna avses tillämpas enligt 3.11 nedan.

### 3.11 Strandskyddsbestämmelsernas tillämpning

Av naturvårdslagens 15 § framgår att strandskydd råder vid sjöar och vattendrag inom ett område av 100 meter från strandlinjen (strandskyddsområde). Inom strandskyddsområde får ej helt ny byggnad uppföras eller befintlig byggnad ändras för att tillgodose ett väsentligt annat ändamål än det som byggnaden tidigare varit använd till. Undantag får medges när särskilda skäl föreligger.

Länsstyrelsen har i PM 1989-03-10 ansett att det finns utrymme för tolkning av vad som avses med särskilda skäl, och att det är angeläget att skapa förståelse och ökad respekt för strandskyddet genom att tillämpa lokalt anpassade och nyanserade bedömningar i samklang med PBL:s intentioner.

I promemorian skisseras en lösning genom att kommunens yta struktureras i två huvudområden.

1. Områden där strandskyddsärenden behandlas restriktivt och som utgörs av sådana områden som är av riksintresse med avseende på friluftsliv, naturvård och kulturminnesvård, eller som eljest är av stort värde för det rörliga friluftslivet - exempelvis omland till badplatser, strömmande vattendrag o dyl.
2. Områden där strandskyddsärenden behandlas på grundval av en lokal anpassning.

Grundkravet skall också i de senare fallen vara att särskilda skäl erfordras för dispens, men att ett mer nyanserat synsätt anbringas på frågan om vad som kan anses utgöra sådana skäl. Direkta strandtomter skall inte heller accepteras utan tomtplatsen måste förläggas på sådant avstånd från stranden att passage kan ske utan olägenheter för berörda parter. Förhållandena på platsen får bestämma vilket avstånd som kan vara lämpligt.

Till gruppen "lokal anpassning" bör kunna hänföras ärenden som rör

- a Komplettering inom redan etablerade bebyggelsegrupper där tillgängligheten närmast är av lokalt intresse - en detaljplanebedömning.
- b Avsides belägna sjöar där trycket på fritidshus är litet och med ett begränsat rörligt friluftsliv.
- c Vid sjöar med låg attraktionsgrad för allmänheten. Ledning vid bedömningen bör tas i länsstyrelsens rapport "Sjöars värde för rörligt friluftsliv". Även i sådana sjöar bör dock en restriktiv hållning intas på känsliga partier, t ex uddar.

Generellt gäller att bebyggelse bör undvikas i öppna landskaps typer, där avståndet mellan väg och vatten är litet samt i anslutning till intressanta strandpartier, fiskeplatser och liknande.

I övrigt hänvisas till länsstyrelsens PM 1979-04-02, vilken har tillämpats av byggnadsnämnden i tillståndsärenden sedan dispensbefogenheterna erhöles. På underlagskartan till översiktsplanen har redovisats de sjöar och vattendrag, som utpekats ha särskilt intresse för det rörliga friluftslivet i "Sjöars värde för friluftslivet" - länsstyrelsens meddelande 11 1978. Detta urval av sjöar har kommunen kompletterat med ett antal sjöar av stort intresse för friluftslivet. På plankartan redovisas de sjöar för vilka stor restriktivitet skall råda vad gäller uppförande av nya byggnader inom strandskyddsområdena (enligt punkt 1 ovan). Dessutom skall förutsättningarna att anordna avloppsanläggningar som ej förorenar ytvatten och grundvatten bedömas i varje enskilt ärende.

### 3.12 Naturvård

Utöver de riksintressanta områdena för naturvården som redovisas i avsnitt 4 har länsstyrelsen markerat ett antal områden av lokalt-regionalt intresse för naturvården. Dessa redovisas på underlagskartan.

### 3.13 Kulturminnesvård

Enligt riktlinjer i naturresurslagen bör kulturminnesvårdens intressen tillmätas stor betydelse. De värden kulturminnesvården besitter kan inte återskapas eller ersättas när de en gång förstörts. Äldre kulturhistoriskt värdefull bebyggelse finns såväl i tätorterna som på landsbygden. Bebyggelseinventering har utförts men någon utvärdering har inte gjorts. Inventeringsmaterialet finns tillgängligt i kommunen.

I rekommendationer till planen anges att hänsyn till de kulturhistoriska värdena i görligaste mån skall tas vid om- och tillbyggnader och uppförande av nya byggnader inom kulturhistoriska miljöer.

Fornlämningar är skyddade enligt fornminneslagen. Kopia av fornlämningsregistret finns vid länsstyrelsen och länsmuseumet.

### 3.14 Vägar

Utökat byggnadsförbud enligt väglagen gäller vid väg 92 för ett 30 meter brett område utanför vägområdet. För övriga allmänna vägar gäller det generella förbudet 12 m. Vägarna nr 92 och 353 är av riksintresse.

### 3.15 Teleledningar

Televerket har redovisat två planerade ledningsstråk som riksintressanta. Det ena är beläget intill väg 353 genom hela kommunen och det andra intill väg 92 från Bjurholm och västerut.

### 3.16 Sopdeponering

Öster om Bjurholms tätort har en deponeringsanläggning för sopor tagits i bruk. I planen redovisas det område som kommer att utnyttjas under planperioden.

### 3.17 Totalförsvarets riksintressen

Enligt lagen om hushållning med naturresurser m m, NRL, 2 kap 9 § skall områden som är av riksintresse på grund av att de behövs för totalförsvarets anläggningar skyddas mot åtgärder som kan påtagligt försvåra tillkomsten eller utnyttjandet av anläggningarna. Inom totalförsvarssektorn utpekade områden för det militära försvaret generellt som områden av riksintresse.

Av NRL följer att kommuner och andra myndigheter vid beslut om markanvändning är skyldiga att beakta totalförsvarssektorns intressen. Enligt plan- och bygglagen, PBL, är det en skyldighet för länsstyrelsen att verka för att riksintresset tillgodoses. Länsstyrelsen skall t ex ingripa i kommunens beslut om detaljplaner som strider mot riksintresset.

Riksintresset berör ett avgränsat, inre område som behövs för anläggningens funktion och utvecklingsmöjligheter. Omgivande markområden berörs av riksintresset i den mån restriktioner i markanvändning m m är nödvändiga för att verksamheten inom det inre området inte skall omöjliggöras eller påtagligt försvåras.

Utöver den redovisning som skett i översiktplanen finns intresseområden för totalförsvaret som av sekretessskäl inte kan redovisas i kartmaterialet. Försvarsintresset är i sådana områden främst inriktat mot att följa olika förändringar i markanvändningen. I de fall försvarets intressen berörs i plan- och lovärenden sker en särskild prövning av byggnadsnämnden. Om byggnadsnämnden fattar beslut som inte är i överensstämmelse med försvarets intressen kan beslutet komma att överprövas av länsstyrelsen.

I vissa fall kan försvarets intressen leda till att lovplikt måste införas med särskilda områdesbestämmelser.

Kännedom om berörda områdens belägenhet och omfattning finns hos kommunen och länsstyrelsen.

## 4 STATLIGA INTRESSENS BEHANDLING

### 4.1 Riksintressen

Riksintressen inom Bjurholms kommun är följande:

4.11 Lögdeälven utgör riksintresse för naturvård och rörligt friluftsliv. Områdets värde har beskrivits av länsstyrelsen och redovisas i underlagsmaterialet. Området har avgränsats på översiktsplanekartan. Rekommendationer som ger skydd för området finns redovisade i avsnitt 5. I Lögdeälven får enligt NRL 3:6 ej vattenkraftverk samt vattenreglering eller vattenöverledning för kraftändamål utföras.

4.12 Öreälven utgör riksintresse för naturvård och rörligt friluftsliv. Områdets värde har beskrivits av länsstyrelsen och redovisas i underlagsmaterialet. Området har avgränsats på översiktsplanekartan. Rekommendationer som ger skydd för området finns redovisade i avsnitt 5. I Öreälven får enligt NRL 3:6 ej vattenkraftverk samt vattenreglering eller vattenöverledning för kraftändamål utföras.

4.13 Balberget utgör riksintresse för naturvård. Områdets värde har beskrivits av länsstyrelsen (tillsammans med beskrivningen av Öreälven) och redovisas i underlagsmaterialet. Området har avgränsats på översiktsplanekartan. Rekommendationer som ger skydd för området finns redovisade i avsnitt 5.

### 4.14 Övriga riksintressen

Rennärings-, televerkets, vägverkets och försvarets riksintressen redovisas i avsnitt 3 (3.4, 3.14, 3.15 och 3.17).

### 4.2 Mellankommunala intressen

Av de i avsnitt 4.1 redovisade riksintressena utgör Lögdeälven och Öreälven sådana områden som också återfinns i angränsande kommuner. Samordning av avgränsningar och rekommendationer bör övervägas.

### 4.3 Hälsa och säkerhet

#### 4.31 Markradon

Sveriges Geologiska AB har 1985 utfört en markradonutredning. Resultatet, som visar att det finns vissa "högriskområden", i kommunen, finns tillgängligt hos miljö- och hälsoskyddsnämnden. På underlagskartan har markerats de områden som utgör "högriskområden" enligt utredningen. Byggnad av bostäder inom högriskområden avses behandlas restriktivt.

## 5 REKOMMENDATIONER

### 5.1 Allmän lämplighetsprövning

#### Allmänt

En grundläggande princip i PBL är att mark som skall användas för bebyggelse måste vara lämplig för ändamålet från allmän synpunkt. Lämplighetsprövningen skall ske vid planläggning eller i samband med bygglovprövning eller förhandsbesked (PBL: 1 kap 6 §). Vid prövningen skall även hushållningsbestämmelserna i NRL beaktas.

Den allmänna lämplighetsprövningen kan ske i flera steg. Den första prövningen sker i samband med upprättandet av översiktsplan för hela kommunen. Ett andra steg kan vara upprättandet av en fördjupad översiktsplan, där markanvändningen och avgränsningen av olika allmänna intressen kan preciseras ytterligare. Sista steget är upprättande av detaljplan eller områdesbestämmelser där lämplighetsprövningen ges direkt rättsverkan gentemot enskilda markägare. Vid byggande utanför detaljplan sker lämplighetsprövningen i samband med prövningen av bygglov/förhandsbesked.

Av 2 kap PBL framgår vilka allmänna intressen som skall beaktas vid planläggning och vid lokalisering av bebyggelse. Bestämmelserna är allmänt hållna och ger därför möjlighet till lokala bedömningar. I det följande redovisas principerna för den allmänna lämplighetsprövningen vid prövning av bygglov och förhandsbesked utanför detaljplan i Bjurholms kommun. Principerna är i allt väsentligt desamma som i 1977 års kommunöversikt.

#### Lämplighetsprövning utanför detaljplan

Kommunen ser positivt på byggande av bostäder, arbetslokaler m m på landsbygden. Detta kan aktivt bidra till att kommunens målsättning om en levande landsbygd uppfylls. Förutsättningarna för att denna målsättning skall kunna uppfyllas är även att en god kommunal service kan upprätthållas.

Som förutsättning för att ett bygglov eller positivt förhandsbesked skall kunna medges gäller att det önskade läget inte strider mot översiktsplanens syfte. Ett ärende i ett område som skall bevaras för det rörliga friluftslivet kan anses strida mot översiktsplanens syfte om det bedöms att lokaliseringen påtagligt skadar friluftslivets intressen. Inom områden med fördjupad översiktsplan krävs normalt att lokaliseringen har stöd i översiktsplanen. I sådana områden har kommunen tagit ställning till markanvändningen inom hela planområdet, vilket inte alltid är fallet inom den kommuntäckande översiktsplanen.

Det är heller inte alltid tillräckligt att markanvändningen stämmer med översiktsplanen. Ligger t ex tomten inom ett område där kommunen avser att bygga bostäder om fem år är lokaliseringen visserligen förenlig med den tänkta markanvändningen, men den strider mot översiktsplanens tidsperspektiv och exploateringsform. Det som nedan sägs är därför i första hand tillämpligt i de områden av kommunen som saknar fördjupad översiktsplan eller detaljplan.



Vid prövning av bygglov och statliga bostadslån för bostäder utanför planlagd mark skall särskilt beaktas varaktigheten av det behov som nybyggnaden avses fylla, liksom de problem som kan råda för bosättning i glesbygd. Särskilt skall beaktas den enskildes behov av service samt de konsekvenser och krav detta kan leda till för samhället.

Hänsyn skall också tas till det värde som en lokalisering tillför bygden. Lokaliseringen bör normalt hänvisas till en ort med service eller ske i anslutning till en redan befintlig grupp av helårsbostäder. Arbete på platsen kan utgöra skäl att bedöma lokaliseringen som lämplig, om närhet mellan bostad och arbetsplats är väsentlig för arbetet. Arbetsplatsers lokalisering skall prövas med beaktande av varaktigheten samt det behov av näraliggande bostäder som de kan alstra.

Nylokalisering av bostadsbebyggelse inom "hög- riskområden" för radon samt närmare 400 kV-ledningen (SZ1) bör ej ske.

Lokalisering av nya bostäder bör göras till sådana områden som har vägförbindelser.

Vid lokalisering av bebyggelse i anslutning till allmän väg gäller väglagens generella bestämmelser och de av länsstyrelsen utökade säkerhetsavstånden för vissa vägar. Samordning av utfarter till det allmänna vägsystemet bör eftersträvas. Nyttillkommande bebyggelse bör i första hand lokaliseras till befintliga trafiksäkra anslutningsvägar.

Inom områden av stor betydelse för jord- och skogsbruk skall dessa näringars intressen särskilt beaktas. Avvägningen mellan jordbruks-, tätorts-, fritids- eller andra intressen bör ske så, att jordbrukets primära intresseområden förbehålls jordbruket. Vid prövning av enstaka byggnadsärende på jordbruksfastighet bör lantbruksnämnden höras.

Inom kommunen finns många byggnader och miljöer som är av kulturhistoriskt värde. Bebyggelsen har inventerats och inventeringsresultatet finns tillgängliga i kommunen. Hänsyn skall tas till de kulturhistoriska värdena vid nylokalisering av bebyggelse samt vid om- och tillbyggnad av befintlig bebyggelse (PBL 3:10, 3:12).

De bedömningsgrunder som byggnadsnämnden sedan länge sökt tillämpa för bebyggelse på landsbygden innebär att

- \* nya trafikutsläpp på väg av betydelse för genomfartstrafik undviks,
- \* bybildningarna inte förlängs,
- \* långsiktigt bestående åkrar inte bebyggs, utan att bebyggelsen placeras i gränsområdet mellan åker och skog,
- \* byns eller husgruppens individuella mönster och karaktär be- hålls,
- \* traditionella proportioner, volymer, material och färger tas upp även i de nya byggnaderna.

## 5.2 Jord- och skogsbruk (JS)

Den dominerande markanvändningen utgörs av jord- och skogsbruk. Byar med permanentbebyggelse och arbetslokaler finns inom området. Fritidsbebyggelse finns i relativt liten utsträckning. Inom mindre delar av området förekommer täktverksamhet.

Under planperioden bedöms rådande markanvändning bestå. Tillkomst av ny bebyggelse kommer att behandlas enligt 5.1 ovan och enligt avsnitt 3. Prövning av täkter kommer att prövas efter sedvanliga principer där bedömningar görs om lämpligheten.

Intill bäckar och vattendrag skall klenvirke och lövsly sparas för att ge fisk goda livsbetingelser. Vidare skall inom dessa områden dikningar, vägdragningar m m göras varsamt.

## 5.3 Lögdeälvens dalgång (Ri 1)

Markanvändning i princip enligt JS. Området är av riksintresse för naturvård och friluftsliv. Åtgärder för att förbättra älvens förutsättningar för fritidsfiske pågår.

Under planperioden bedöms rådande markanvändning bestå. Tillkomst av ny bebyggelse kommer att behandlas enligt 5.1 ovan och enligt avsnitt 3. Nylokalisering av bebyggelse inom strandskyddsområden kommer att behandlas restriktivt.

Tillstånd till nya täkter för grus och berg bör ej lämnas inom områden belägna i omedelbar anslutning till älvfåran eller inom andra känsliga delar av området. Inom vissa områden där täktverksamhet tidigare pågått kan även nya tillstånd komma att ges efter bedömning av den aktuella verksamhetens inverkan på den berörda naturmiljön.

Skogsbruk skall bedrivas så att särskild hänsyn tas till naturvårdens och friluftslivets intressen inom ramen för skogsvårdslagens generella hänsynsregler. Samråd med kommunen skall ske endast när skogsvårdsstyrelsen bedömer det som behövt.

## 5.4 Öreälvens dalgång (Ri 2)

Markanvändning i princip enligt JS. Området är av riksintresse för naturvård och friluftsliv. Åtgärder för att förbättra älvens förutsättningar för fritidsfiske pågår.

Under planperioden bedöms rådande markanvändning bestå. Tillkomst av ny bebyggelse kommer att behandlas enligt 5.1 ovan och enligt avsnitt 3. Nylokalisering av bebyggelse inom strandskyddsområden kommer att behandlas restriktivt.

Tillstånd till nya täkter för grus och berg bör ej lämnas inom områden belägna i omedelbar anslutning till älvfåran eller inom andra känsliga delar av området. Inom vissa områden där täktverksamhet tidigare pågått kan även nya tillstånd komma att ges efter bedömning av den aktuella verksamhetens inverkan på den berörda naturmiljön.

Skogsbruk skall bedrivas så att särskild hänsyn tas till naturvårdens och friluftslivets intressen inom ramen för skogsvårdslagens generella hänsynsregler. Avverkningar och framdragande av skogsbilvägar inom niporna skall göras med stor varsamhet. Samråd med kommunen skall ske inom områdena för fördjupad översiktsplan för Bjurholms tätort och Agnäs-Rågberget (21 § skogsvårdsförordningen). Samråd i övrigt skall ske när skogsvårdsstyrelsen bedömer det som behövt.

#### 5.5 Balberget (Ri 3)

Markanvändning i princip enligt JS. Området är av riksintresse för naturvård. För en mindre del av området har ett naturreservat bildats med bestämmelser enligt 7 § naturvårdslagen.

Under planperioden bedöms rådande markanvändning bestå. Nylokalisering av bebyggelse kommer att behandlas restriktivt. Tillstånd till täkter för grus och berg bör ej lämnas inom området.

Skogsbruk skall bedrivas så att särskild hänsyn tas till naturvårdens intressen inom ramen för skogsvårdslagens generella hänsynsregler.

#### 5.6 Sjöar mycket lämpade för friluftsliv

Sjöar som i länsstyrelsens meddelande 11 1978 utpekats ha särskilt intresse för det rörliga friluftslivet samt ett antal sjöar som kommunen ansett vara av stort intresse för friluftslivet.

Nylokalisering av bebyggelse i anslutning till dessa sjöar behandlas restriktivt (se även 3.11).

#### 5.7 Övriga sjöar och vattendrag

De sjöar och vattendrag som redovisas på underlagskartan omfattas av generellt strandskydd.

För de sjöar och vattendrag som inte omfattas av, Ri 1 och Ri 2 samt 5.6 ovan avses nylokalisering av bebyggelse att behandlas enligt "lokal anpassning" i avsnitt 3.11.

#### 5.8 Väg 92 (F 30)

Utökat byggnadsförbud gäller i anslutning till väg 92 - 30 m från vägområdet. Bygglövsärenden inom detta område behandlas restriktivt av byggnadsnämnden. Ärenden som ej erfordrar bygglov handläggs av länsstyrelsen.

#### 5.9 Skyddsområde för vattentäkt

Vattentäkter med fastställda skyddsföreskrifter. Dessa reglerar på vilket sätt bl a avloppsanläggningar får utföras.

#### 5.10 Kraftledningar med skyddszoner (SZ 1, SZ 2)

Befintliga 130 och 400 KV-ledningar redovisas med de skyddszoner som gäller för uppförande av byggnader i anslutning till ledningarna. Nylokalisering av bostäder närmare 400 kV-ledningen (SZ1) än 200 m bör ej ske.

#### 5.11 Golfbana (Golf)

Område som ansetts lämpligt för en golfbana och där en utbyggnad påbörjats. Samråd inför avverkningar skall hållas enligt 21 § skogsvårdskungörelsen.

#### 5.12 Camping (Camp)

Angsjöns campingområde. Detaljplan skall upprättas. Denna skall redovisa möjligheterna att utöka campingområdet. Även ett område för fritidsbebyggelse kommer att ingå.

#### 5.13 Sopdeponering (Sop)

Område för sopdeponering. För området gäller speciella föreskrifter som reglerar markanvändningen.

#### 5.14 Naturreservat (NR)

Fastställt naturreservat med bestämmelser enligt 7 § naturvårdslagen för del av Balberget.

#### 5.15 Detaljplaneområden (D)

Områden med detaljplaner. På översiktsplanekartan redovisas endast detaljplanen för fritidsbebyggelse vid Angsjön. Härutöver gäller detaljplaner i Bjurholms tätort och för norra delen av Agnäs.

#### 5.16 Rennäringens intresseområden

På översiktsplanekartan redovisas rennäringens speciella anspråk på markutnyttjande inom kommunens - flyttningsleder, svåra passager och arbetshagar. Förändringar av markanvändningen som innebär att rennäringens utövning hindras bör ej tillåtas.

## 6 BJURHOLMS TÄTORT

### 6.1 Allmänt om tätorten

Bjurholms tätort har en befolkning som uppgår till cirka 1100 personer. I tätorten finns, utöver bostäder, större arbetsplatser som Elopac, Bjurholms Trä och företag inom verkstadsindustrin. Låg- mellan- och högstadieskolan är centralt belägen i tätorten. Sport- och simhall, idrottsplats, isbana och motionsspår finns inom tätorten. Den kommersiella servicen med dagligvarubutiker och fackhandel är i huvudsak belägen intill Köpmannagatan och Storgatan.

För Bjurholms tätort upprättades 79/80 en områdesplan som antogs av kommunfullmäktige (i dåvarande Vännäs kommun) 1989-12-29. Föreliggande fördjupning av översiktsplanen bygger på områdesplanen. I planen har främst framtida exploateringsområden setts över. Samtidigt har planen ajourförts så att den redovisar tidigare tagna beslut om detaljplaneändringar m m.

### 6.2 Bostäder

Utöver tidigare planlagda områden för bostäder föreslås att nya bostäder kan uppföras i öster och söder om tätortens centrum.

De outnyttjade delarna inom de tidigare planlagda områdena Bjurevi och Österbacka samt de i planen föreslagna nya områdena beräknas kunna inrymma cirka 120 lägenheter. Härutöver kan under planperioden förtätningar inom centralt belägna kvarter bli aktuella.

För äldreomsorgen finns speciellt utformade bostäder i Älvgården intill Storgatan. Utbyggnadsmöjligheter finns inom fastigheten.

### 6.3 Arbetsområden

Behovet av mark för arbetsplatser har dels tillgodosetts i gällande detaljplaner och dels i nya områden i tätortens östra del samt väster om Bjurholms trä väster om Öreälven. Den mark som kan bli tillgänglig för industrietableringar o dyl är enligt planen cirka 15 hektar.

I samband med att nylokaliseringen inom industriområdena skall göras kommer industrins påverkan på intilliggande bostadsområden att bedömas ingående.

#### 6.4 Kommersiell och allmän service

Områden för kommersiell service finns i första hand intill Köpmanngatan och Storgatan. Viss utbyggnad för den kommersiella verksamheten är möjlig enligt gällande plan. Även förtätningar och sanneringar kan bli aktuella.

För skolans behov inryms låg- mellan- och högstadieskolan inom ett område som medger expansion för skolans framtida behov av utbyggnad. Förskoleverksamheten kan utöver befintlig anläggning inom kvarteret Örnén även inrymmas i lokaler placerade ute i bostadsområdena.

Vårdcentral och sjukhem är beläget intill Älvgården vid Storgatan.

#### 6.5 Rekreatiomsområden m m

Öreälvsområdet utgör riksintresse för friluftsliv. Inom planområdet utgör älven en mycket omtyckt kanotled.

I tätorten finns utöver idrottsplatsen på Bjurevi och ishockeybanan vid skolan motionsspår intill Öreälven och nordost om tätorten. Inom planområdets östra del finns en skjutbana.

#### 6.6 Naturvård m m

Öreälvsområdet utgör även riksintresse för naturvård. För att säkerställa riksintresset föreslås att inom planområdet skall gälla samma rekommendationer som vad som anges under 5.4 (Ri 2).

#### 6.7 Kommunikationer och försörjningssystem

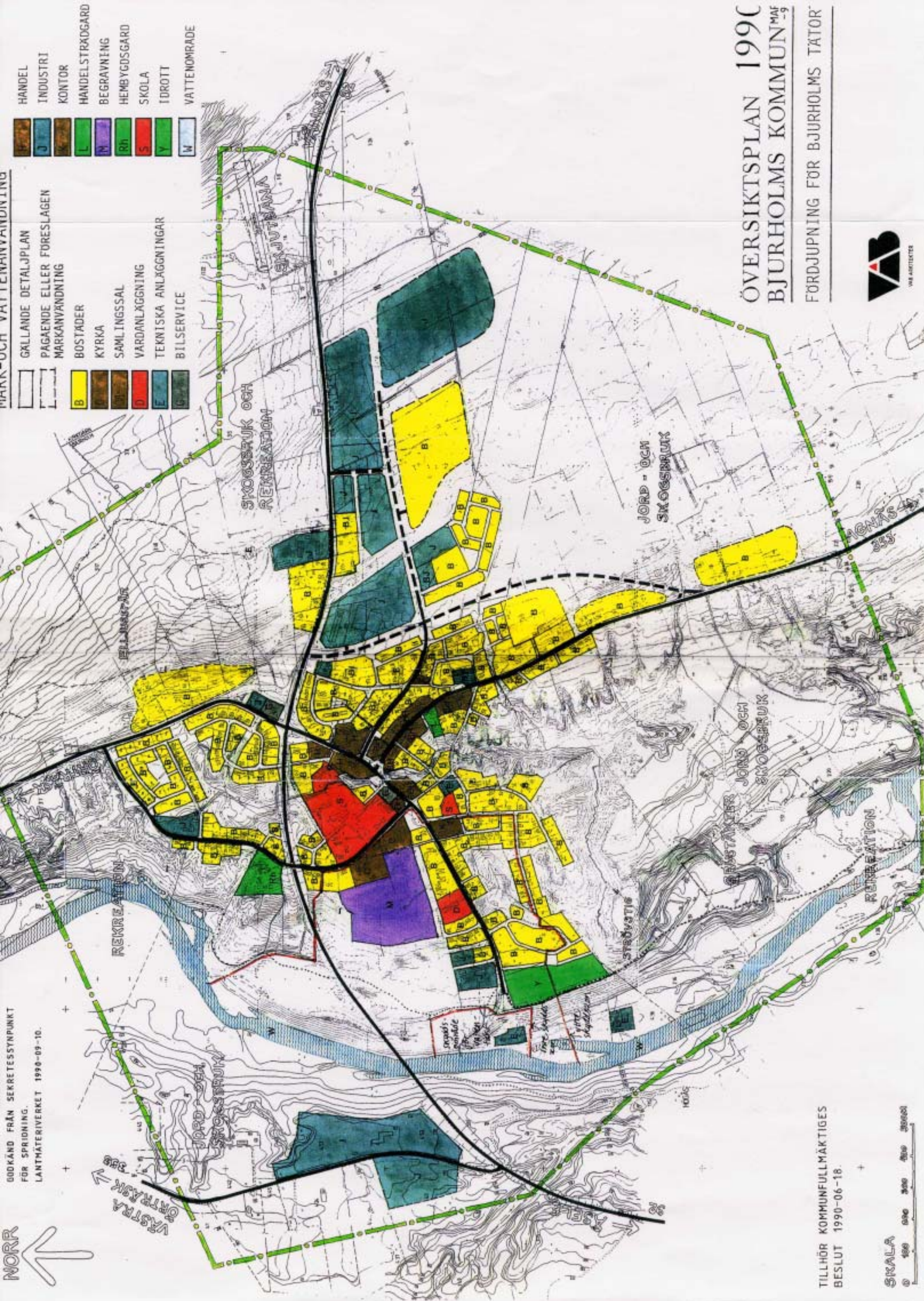
I planen redovisas en ny vägsträckning för väg 353. Vid underhandssamråd med vägverket har det framkommit att det är tveksamt om denna väg kan byggas under planperioden. Övriga nya vägsträckningar ankommer på kommunen att förverkliga.

En utredning som skall redovisa möjligheterna att förbättra trafiksäkerheten för gång- och cykeltrafikanter pågår. Om resultatet föreligger innan översiktsplanen skall antas så kommer detta att redovisas.

I föreliggande redovisning har vatten- och avloppsnätets utbyggnad ej studerats ingående. I den tidigare utarbetade områdesplanen har dessa frågor behandlats ingående. Områdesplanens redovisning av vatten- och avloppsförsörjningar bör kunna nyttjas i tillämpliga delar.

NORR  
↑

000 KÄND FRÅN SEKRETESSYNNPUNKT  
FÖR SPRIDNING.  
LANTMÄTERIVERKET 1990-09-10.



- HADEL
- INDUSTRI
- KONTOR
- HANDELSTRÅDGÅRD
- BEGRAVNING
- HEMBYGDSGÅRD
- SKOLA
- IDROTT
- VATTENOMRÅDE

- GÄLLANDE DETALJPLAN
- PÅGÅENDE ELLER FÖRESLAGEN
- MARKANVÄNDNING
- BOSTÄDER
- KYRKA
- SAMLINGSSAL
- VÅRDANLÄGGNING
- TEKNISKA ANLÄGGNINGAR
- BILSERVICE

- B
- C
- D
- E
- G

ÖVERSIKTSPLAN 1990  
BJURHOLMS KOMMUN  
FÖR DJUPNING FÖR BJURHOLMS TÄTOR



TILLHÖR KOMMUNFULLMÄKTIGES  
BESLUT 1990-06-18.

SKALA  
0 100 200 300 400 500

Tillbaka

# ÖVERSIKTSPLAN 1990 BJURHOLMS KOMMUN MARS-91

## PLANKARTA REKOMMENDATIONER OCH FÖRORDNANDEN

**JS** MARK- OCH VATTENOMRÅDEN SOM FÖRETRÄDESVIS ANVÄNDS FÖR JORD- OCH SKOGSBRUK SAMT BENSKTÖSEL, ANLÄGGNINGAR OCH BEBYGGELSE LOKALISERAS EFTER PLANMÄSSIG PRÖVNING

**D** OMRADE DÄR MARKANVÄNDNINGEN REGLERAS I GÄLLANDE DETALJPLAN

**Comp** OMRADE SOM HÄNFÖRS TILL SAMLAD BEBYGGELSE OCH DÄR BYGGLOV KRÄVS ÄVEN FÖR ÖM- OCH TILLBYGGNADER AV EN- OCH TVÅSTADSRIS

**Sop** VATTENOMRADE MED GENERELLT STRANDSKYDD. DISPENSER PRÖVAS ENLIGT LÄNSSTYRELSENS PM ANG LOKAL ANPASSNING

**Golf** VATTENOMRADE MED SPECIELL INTRASSE FÖR HORLIGT FRILUFTSLIV. DISPENSER PRÖVAS MED STOR RESTRIKTIVITET. SAMMA FÖRHÅLLANDEN GÄLLER FÖR OMRADET INTILL LODGEALVEN, ÖREALVEN OCH GLEDELVEN

**NR** SKYDDOMRADE FÖR VATTENTÄKT. ANLÄGGNINGAR OCH BEBYGGELSE REGLERAS MED SÄRSKILDA SKYDDSBESTÄMMELSER

**R1** KRAFTLEDNING, SKYDDSSON 10 M MELLAN YTTERSTA FASLEADARE OCH BYGGNAD

**R2** VÄG MED VÄGNUMMER OCH UTÖKAT BYGGNADSFÖRBUDD 30 M

**R3** CAMPING - DETALJPLAN SKALL UPPRÄTTAS

**R4** OMRADE FÖR SÖPDEPONERING

**R5** OMRADE FÖR GOLFBANA

**RENNÄRINGSINTRESSEN**

000000000 FLYTTLEDER

ARRETSRÄGE

SVAR PASSAGE

## NATURRESERVAT OCH RIKSINTRESSEN

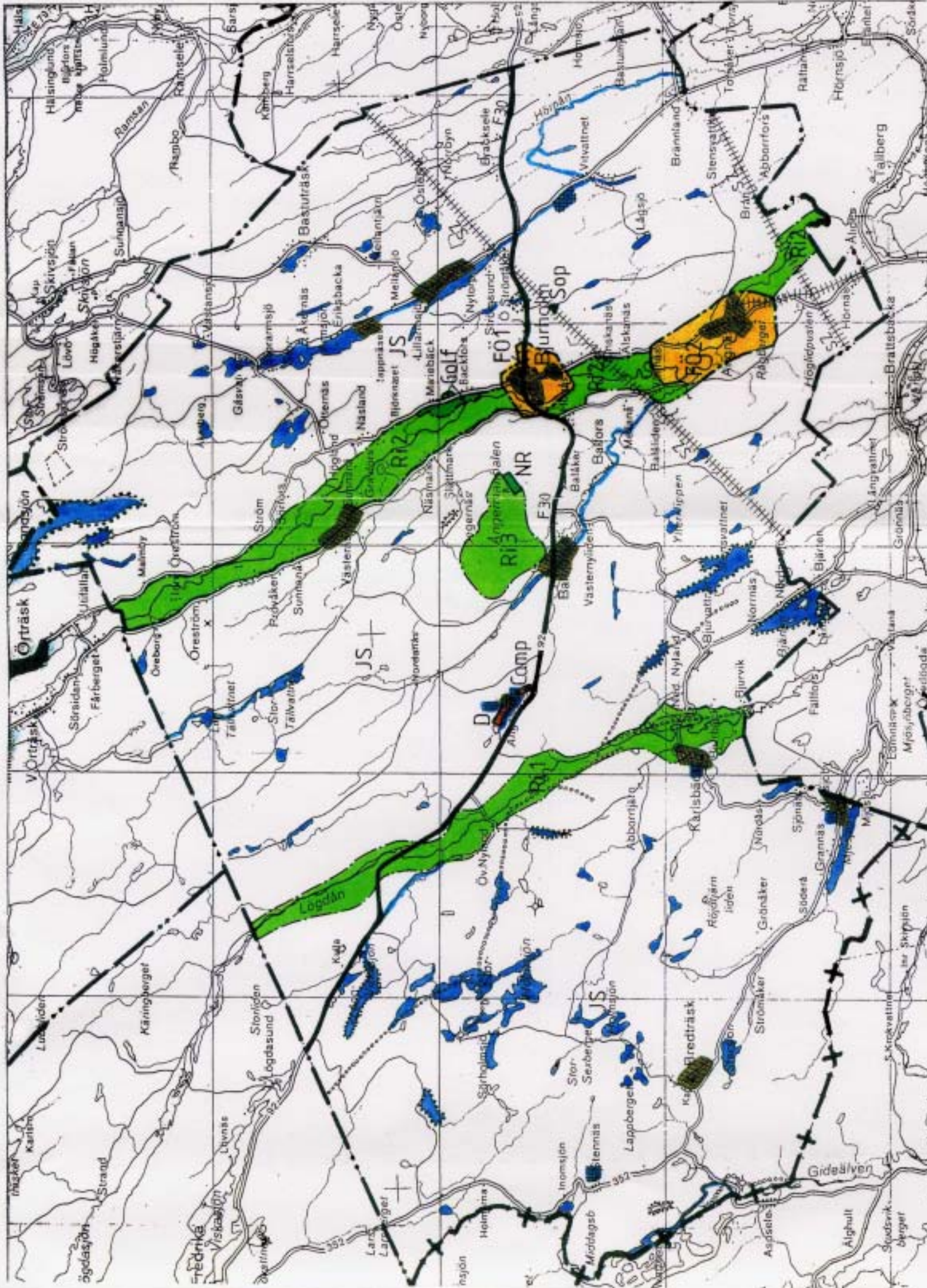
- NR** NATURRESERVAT - BALBERGET
- R1** RIKSINTRESSE - LODGEALVEN (Naturvård och Friluftsliv)
- R2** RIKSINTRESSE - ÖREALVEN (Naturvård och Friluftsliv)
- R3** RIKSINTRESSE - BALBERGET (Naturvård)

R11 OCH R12 ÖMFATTAS ÄVEN AV FÖRBUDD MOT VATTENREGLERING ENLIGT PBL 3:6.

## HÄNVISNINGOMRÅDEN TILL FÖRBJUD ÖVERSIKTSPLAN OCH FÖRSVARSINTRESSEN

- F01** FÖRBJUD ÖVERSIKTSPLAN FÖR BJURHOLMS TÄTORP
- F02** FÖRBJUD ÖVERSIKTSPLAN FÖR AGNAS - RÄGGERGET

FÖRSVARSINTRESSEN REDOVISAS INTE AV SEKRETESSKAL I ÖVERSIKTSPLANEN. DET KAN BLI NODVÄNDIGT ATT FÖR VISSA OMRADEN INFÖRA LÖVPLIKT MED OMRADES-BESTÄMMELSER.



DENNA KARTA ÄR EN FÖRENKLAD VERSION AV ÖVERSIKTSPLANEN I SKALA 1:50 000, SOM BLA TYDLIGARE REDOVISAR OMRADENS MED GENERELLT STRANDSKYDD. KARTAN FINNS TILLGÄNGLIG PÅ KOMMUNENS TEKNISKA AVDELNING.

I HÖR KOMMUNFULLMÄKTIGES  
SLUT 1990-06-18.

GOÄND FRÅN SEKRETESSYMPUNKT  
FÖR SPRIDNING.  
LANTMÄTERIVRKET 1990-09-10.

ALA 1:200 000  
5 10 KM

Tilbaka

