

# ANTAGANDEHANDLING

Antagen av kommunfullmäktige 2012-12-03 § 62

# Översiktsplan 2012

## Bjurholms kommun





## FÖRORD

Bjurholm är en liten kommun med god lokal service och pendlingsavstånd till Umeå och Botniabanan. Den kommunala administrationen präglas av närhet mellan medborgare, tjänstemän och politiker samt samverkan med övriga kommuner i Umeåregionen.

I Bjurholm finns stora och små guldkorn som gör kommunen attraktiv att besöka, bo och arbeta i. Kommunen har många driftiga företagare, ett rikt föreningsliv och aktiva medborgare. Bjurholms vilja är att vara en jämlik kommun där alla har samma rättigheter och möjligheter oavsett etnicitet, tro, utseende, sexuell läggning, status, åsikt, funktionsnedsättning eller ålder. Kommunen ska också vara jämställd, en kommun där kvinnor och män har samma möjligheter, rättigheter och skyldigheter inom livets alla skeenden.

Kommunens nya översiktsplan *Översiktsplan 2012* är ett viktigt redskap i kommunens planering. Planen anger inriktningen och innehåller framtidsvisioner för kommunens långsiktiga utveckling av den fysiska miljön. Samtidigt som den tar hänsyn till och värnar om det som tidigare generationer lämnat efter sig.

Ingemar Nyman, kommunstyrelsens ordförande.

# INNEHÅLLSFÖRTECKNING

<b>FÖRORD</b> .....	<b>3</b>
<b>INNEHÅLLSFÖRTECKNING</b> .....	<b>4</b>
<b>INLEDNING</b> .....	<b>7</b>
SYFTE OCH INNEHÅLL .....	7
ARBETET MED ÖVERSIKTSPLAN.....	7
EN NY PLAN- OCH BYGGLAG .....	7
<b>BJURHOLMS KOMMUN</b> .....	<b>8</b>
ÖVERGRIPANDE MÅL .....	8
MILJÖKVALITETSMÅL .....	9
<b>UTVECKLINGSOMRÅDEN</b> .....	<b>10</b>
LANDSBYGDSUTVECKLING .....	10
BARN OCH UNGA .....	10
FOLKHÄLSA .....	10
NÄRINGSLIV OCH SYSSELSÄTTNING.....	10
KOMPETENSFÖRSÖRJNING .....	10
KOMMUNIKATIONER.....	11
KULTUR, FRITID OCH FÖRENINGSLIV .....	11
HÅLLBARHET OCH TILLVÄXT .....	11
<b>RIKSINTRESSEN</b> .....	<b>12</b>
NATURVÅRD OCH FRILUFTSLIV .....	12
INFRASTRUKTUR .....	12
TOTALFÖRSVARET .....	12
RENNÄRINGEN .....	12
VINDBRUK .....	12
SÄRSKILDA BESTÄMMELSER .....	12
NATURA 2000-OMRÅDEN .....	12
<b>PLANERINGSFÖRUTSÄTTNINGAR</b> .....	<b>13</b>
TILLÄGG TILL ÖVERSIKTSPLAN .....	13
DETALJPLANER .....	13
STRANDSKYDD.....	13
NATURRESERVAT .....	13
BIOTOPSKYDD .....	13
EKOPARK.....	13
FORNLÄMNINGAR .....	13
BOSTADSFÖRSÖRJNING .....	14
PRINCIPER FÖR LOKALISERING .....	14
BJURHOLMS TÅTORT.....	14
BARNOMSORG OCH UTBILDNING.....	15
ÄLDREOMSORG .....	16
HANDIKAPPOMSORG .....	16
NÄRINGSLIVSUTVECKLING .....	16
KULTUR-, NATURTURISM OCH FRILUFTSLIV .....	17
VATTEN, AVLOPP OCH AVFALL.....	17
SKADEFÖREBYGGANDE ARBETE .....	18
KULTURMILJÖVÅRD .....	19
NATUR- OCH VATTENVÅRD.....	19
VÅTMARKER .....	20
JORD- OCH SKOGSBRUK.....	21
RENNÄRING .....	21
BERG- OCH GRUSTÄKTER .....	22

KOMMUNIKATIONER OCH INFRASTRUKTUR.....	22
ENERGI .....	23
<b>MILJÖ- OCH RISKFAKTORER .....</b>	<b>24</b>
ÖVERSVÄMNING, SKRED OCH RAS.....	24
RADON .....	24
FÖRORENAD MARK.....	25
LUFTFÖRORENINGAR .....	25
BULLER .....	25
ELEKTROMAGNETISKA KRAFTFÄLT .....	26
MILJÖFARLIG VERKSAMHET .....	26
TRANSPORTER MED FARLIGT GODS .....	26
<b>MELLANKOMMUNALA INTRESSEN .....</b>	<b>27</b>
REGION VÄSTERBOTTEN .....	27
UMEÅREGIONEN.....	27
GEMENSAMMA LEDER.....	27
SÖDRA VÄSTERBOTTENS VATTENRÅD .....	27
<b>MILJÖKONSEKVENSER .....</b>	<b>28</b>
AVGRÄNSNING – BETYDANDE MILJÖPÅVERKAN.....	28
NOLLALTERNATIV.....	28
MILJÖKONSEKVENSER OCH BEFINTLIGA MILJÖPROBLEM .....	28
PÅVERKAN MILJÖKVALITETSMÅL.....	29
MILJÖKVALITETSNORMER (MKN) .....	31
REFERENSER.....	32
<b>SÄRSKILT UTLÅTANDE .....</b>	<b>33</b>
<b>LÄNSSTYRELSENS GRANSKNINGSYTTRANDE.....</b>	<b>35</b>
<b>ORDLISTA .....</b>	<b>37</b>
<b>KÄLLOR OCH UNDERLAG .....</b>	<b>39</b>
<b>KARTMATERIAL .....</b>	<b>39</b>
KARTA 1 – PLANERINGSFÖRUTSÄTTNINGAR.....	40
KARTA 2 - RIKSINTRESSEN .....	41
KARTA 3 – RENNÄRINGEN .....	42
KARTA 4 – NATURVÅRD .....	43
KARTA 5 – MILJÖ OCH RISKFAKTORER .....	44

Kartor:  
Medgivande från Lantmäteriet

Bilder:  
© Bjurholms kommun



## INLEDNING

### Syfte och innehåll

Syftet med planen är att skapa och bevara en god livsmiljö och goda levnadsförhållanden för kommunmedborgarna samt främja en god naturresurshushållning. Detta innebär att avvägningar måste ske mellan utnyttjande och bevarande av mark och naturresurser. Den ska också vara ett hjälpmedel i arbetet mot en långsiktig hållbar utveckling. Översiktsplanen som antas av kommunfullmäktige är kommunens främsta instrument vid prövning av mark och vattenanvändningsfrågor inom kommunen. Minst en gång varje mandatperiod ska kommunfullmäktige ta ställning till om översiktsplanen är aktuell. Den är inte juridiskt bindande men ligger till grund för rättsverkande detaljplaner och är vägledande för efterföljande tillståndbeslut.

I Översiktsplan 1990 ingick fördjupningar för Bjurholms tätort och Agnäs-Rågberget. Dessa planer ingår i Översiktsplan 2012 men bör bli föremål för översyn vid senare tidpunkt.

I Plan- och bygglagen (PBL) 4 kap. 1§ anges: ”Översiktsplanen ska ange inriktningen för den långsiktiga utvecklingen av den fysiska miljön. Planen ska ge vägledning för beslut om hur mark- och vattenområden ska användas och hur den byggda miljön ska användas, utvecklas och bevaras.

### Arbetet med översiktsplan

Planarbetet påbörjades 2007 innan den nya Plan- och bygglagen trädde ikraft. En styrgrupp under ledning av kommunchefen har sammanställt underlagsmaterial som tagits fram av arbetsgrupper inom respektive verksamhetsområden. Styrgruppen har bestått av tjänstemän från kommunen samt konsulter. Redovisning av arbetets fortskridande har presenterats för Miljö- och byggnämnden samt Kommunstyrelsens presidium.

I arbetet med kommunens nya översiktsplan har synpunkter från kommunmedborgare inhämtats i en enkät som skickades ut till samtliga hushåll under början av 2008. Enkäten var indelad i fyra tematiska områden; Boendemiljö, Trafikmiljö, Energiförsörjning och Turism. Enkätsvaren har vägts in i arbetet med kommunens nya översiktsplan. Den stora skillnaden mellan föreslagen översiktsplan jämfört med

den tidigare är framförallt lagstiftningsförändringar som införts sedan 1990 samt att kommunen tydligare angett viljeinriktningar och ställningstaganden i olika frågor. Arealen skyddade områden har också ökat och riksintresseområden har tillkommit. I arbetet har fokus lagts på att ta fram viljeinriktningar och strategier som bidrar till eller gynnar en hållbar samhällsutveckling när det gäller såväl ekologiska, ekonomiska som sociala aspekter. Viljeinriktningarna är generella riktlinjer och rekommendationer för vilket förhållningssätt som ska gälla vid exempelvis exploatering eller andra åtgärder inom kommunen.

Inom kommunen finns även ett flertal olika planeringsdokument som i de flesta fall behandlar endast en sektor medan översiktsplanen behandlar helheten.

### En ny Plan- och bygglag

En ny Plan- och bygglag gäller från och med 2 maj 2011. Det finns flera nya bestämmelser som gäller miljö- och klimataspekter, där det understryks att kommunernas planering bör spela en viktig roll i klimatarbetet.

Vikten av att säkerställa tillgången till grönområden ska förtydligas samt även hantering av avfall ska tas i beaktande i planeringsprocessen. Man skärper även tillgänglighetskraven på så sätt att man redan i bygglovet ska pröva om krav på tillgänglighet och användbarhet för personer med nedsatt rörelse- eller orienteringsförmåga ska gälla.



## BJURHOLMS KOMMUN

Bjurholms kommun har en yta på 1 374 km<sup>2</sup> och ligger i den södra delen av Västerbottens län, men hör till landskapet Ångermanland.

Kommunen består till drygt 75% av barrskog i ett kuperat bergslandskap som genomskärs av två djupa älvdalar. Det finns mindre jordbruksområden som är mycket viktiga för landskapskaraktären men som utgör en liten del av arealen. Sjöar och våtmarker har även de en liten utbredning inom kommunen. I närheten av Öreälven går en tydlig gräns, där det flacka Västerbottenslandskapet övergår i ett ångermanländskt, kuperat landskap, med höga bergstoppar och djupa älvdalar. Förändringen syns tydligt genom bergsområdet Ångermanbalens markerade profil.

Centralorten Bjurholm fick sina första nybyggare på 1750-talet. Byarna tillhörde länge Nordmalings socken men i början av 1800-talet tilläts 23 byar bilda eget kapellag med Bjurholms by som centralort. Invånarantalet ökade starkt under 1800-talets senare hälft och början av 1900-talet och nådde som flest 5 646 personer (1942).

Under åren 1974 till 1982 var kommunen sammanslagen med Vännäs kommun. Under de senaste 50 åren har befolkningen halverats till ca 2 400 personer, varav 48 % är kvinnor och 52 % är män. Medelåldern är 46,5 år. Cirka 35 % av befolkningen bor i centralorten resterande del bor i ett flertal mindre byar. Bjurholms kommun har de senaste åren bedrivit en aktiv invandrapolitik.



### Övergripande mål

Kommunfullmäktige antog 2009 tolv övergripande mål. Översiktsplan 2012 bygger på de

politiskt antagna målen för hur kommunen bör utvecklas. Arbetet pågår med att bryta ner dem till specifika verksamhetsmål.

### 1. Medborgare

Medborgarnyttan ska alltid vara i fokus

### 2. Ekonomi

Ekonomi ska vara i balans

### 3. Personal

Kommunen ska vara ett föredöme som arbetsgivare

### 4. Näringsliv

Näringslivsverksamheten ska präglas av aktivt arbete för utveckling och förnyelse av näringslivsstrukturen



### 5. Miljö

Ekonomi och ekologi ska samverka. Kommunens tekniska försörjning ska präglas av god hushållning med naturresurser och liten miljöpåverkan

### 6. Kommunikation

Goda och säkra kommunikationer ska finnas för såväl person- och godstransporter som informationsöverföring.

### 7. Kultur och fritid

Ett rikt och attraktivt fritids- och kulturutbud ska finnas för såväl boende som besökande i alla åldrar.

### 8. Äldre- och handikappomsorg

Äldre och handikappade ska erbjudas möjlighet att välja service, vård och omsorg efter behov och därmed öka valfriheten för den enskilde.

### 9. Individ- och familjeomsorg

Kommunens innevånare ska vid behov garanteras enskild hjälp i form av råd och bistånd.



## 10. Barn och utbildning

Barnomsorg och fritidsverksamhet samt förskola och skola ska vara stimulerade och kreativa miljöer för utveckling och lärande.

## 11. Mark och bostäder

Mark för byggande av egna hem, hyreslägenheter och industriella ändamål skall kommunen tillhandahålla när behov uppstår.

## 12. Jämställdhet och jämlikhet

Jämställdhet och jämlikhet ska råda på alla plan.

### Horisontella kriterier

Allt utvecklingsarbete i Bjurholm ska genomföras och bedrivs utifrån följande fyra horisontella kriterier: Jämställdhet, hållbar utveckling, mångfald och integration samt internationalisering.



### Miljökvalitetsmål

Riksdagen har beslutat att Sveriges miljöarbete ska bedrivs utifrån 16 nationella miljökvalitetsmål. Målet är att till nästa generation kunna lämna över ett samhälle där de stora miljöproblemen är lösta.

Naturen behöver dock tid för att återhämta sig och i några fall kommer inte miljökvalitetsmålen att nås i tid, även om stora insatser görs. För

att vi ska klara av att lösa miljökvalitetsmålen krävs ett stort engagemang hos många i samhället, både offentliga verksamheter, företag och allmänhet. Miljökvalitetsmålen är:

- Begränsad klimatpåverkan
- Frisk luft
- Bara naturlig försurning
- Giffri miljö
- Skyddande ozonskikt
- Säker strålmiljö
- Ingen övergödning
- Levande sjöar och vattendrag
- Grundvatten av god kvalitet
- Hav i balans samt en levande kust och skärgård
- Myllrande våtmarker
- Levande skogar
- Ett rikt odlingslandskap
- Storslagen fjällmiljö
- God bebyggd miljö
- Ett rikt djur och växtliv

I bred samverkan ska vi arbeta för de regionala miljömålen och visionen är att Västerbotten ska vara det hållbaraste länet år 2020. Prioriteringarna i Västerbotten ska leda till regional tillväxt och hållbar utveckling i ett jämställt samhälle.

## UTVECKLINGSOMRÅDEN

En av kommunens uppgifter är att aktivt delta och arbeta för en attraktiv och funktionell livsmiljö för kommunens invånare både i tätorten och på landsbygden.

### *Vision*

*Bjurholm 2020 är en egen kommun med goda förutsättningar att bo och verka i. Här står de mänskliga värdena i centrum och närheten mellan människorna skapar trygghet, ger kraft till utveckling och ökad befolkning. Här erbjuds en välutvecklad service och ett gott värdskap. Befolkningsutvecklingen är positiv.*

### Landsbygdsutveckling

Kommunen bör tillvarata medborgarnas engagemang och intresse för sitt lokala område genom att i ett tidigt skede ges inflytande över de kommunala beslut som berör dem. Många nyinflyttade väljer att bosätta sig på landsbygden som ofta kan erbjuda goda värden när det gäller livskvalitet. En stark landsbygd gynnar även centralorten och kopplingen mellan tätort och landsbygd är grundläggande för hur kommunen utvecklas. I det regionala serviceprogrammet som sammanställs av länsstyrelsen redovisas kommunens åtgärder för att upprätthålla och erbjuda en god lokal service till medborgarna

Områden som också är viktiga för utvecklingen på landsbygden är att underlätta för: användning av lokala leverantörer, närproducerad mat och lokal odling, befintliga jordbruksföretag och nyetableringar av företag.

Inom kommunen finns ett ”Utvecklingsråd” som tillsammans med representanter från byarna genomför olika utvecklingsprojekt. En del i detta arbete är att visa på byarnas attraktiva besöks-, boende- och etableringsmöjligheter i syfte att utveckla en levande landsbygd.

De nya strandskyddsreglerna om landsbygdsutveckling i strandnära lägen medger en anpassning till regionala och lokala förhållanden. Ett samarbetsprojekt bedrivs i Umeåregionens kommuner som tar fram en tematisk översiktsplan för strandskydd. Inom områden som kommunerna i sin översiktsplan har pekat ut som områden för landsbygdsutvecklingsområden i strandnära lägen finns utökade möjligheter till dispens. Syftet är att stärka landsbygden och att härigenom till exempel få ett ökat underlag för service.

### Barn och unga

Kommunens strävan är att ge barn och unga goda utvecklings- och utbildningsmöjligheter, en meningsfull fritid samt vara ett ansvarstagande och tryggt samhälle. Kommunens arbete för barn och unga ska ske genom samverkan och utifrån ett helhetsperspektiv.

### Folkhälsa

Målsättningen för folkhälsoarbetet i Bjurholm är att hälsan ska vara god och på lika villkor för hela befolkningen. Arbetet sker utifrån nationellt fastställda målområden. Kommunen verkar även för att minska användandet av alkohol och tobak samt för att Bjurholm ska vara helt fritt från narkotika och illegala dopningspreparat.

### Näringsliv och sysselsättning

Kommunens utveckling är beroende av ett fungerande och utvecklingsinriktat näringsliv. Med framgångsrika företag skapas förutsättningar för tillväxt i samhällsekonomin. Kommunen ska medverka i processer som stärker den lokala konkurrenskraften, utvecklar nya företag och underlättar för företagsetableringar genom god framförhållning i kommunens planeringsprocess.

Bjurholm behöver fler nya företag, befintliga företag som växer och nya arbetstillfällen för att kunna locka till inflyttning. Det är därför av största vikt att kommunen marknadsför sig som en attraktiv kommun och visar på fördelarna med att etablera företag i Bjurholm.

### Kompetensförsörjning

En varaktig tillväxt kräver god tillgång på kunskapsrik befolkning med rätt utbildning. Arbetsgivarnas kommande behov av arbetskraft och

kompetens måste tydliggöras och ligga till grund för att bredda och effektivisera utbildningsmöjligheterna. Skolan ska stimulera det entreprenöriella lärandet vilket innebär att utveckla och stimulera barns och ungas förmåga att ta initiativ, ansvar och omsätta idéer till handling. Detta är viktigt för såväl individerna själva som för samhällets utveckling.

### Kommunikationer

Betydelsen av goda kommunikationer för tillväxt och utveckling kan inte nog betonas. För att bosätta sig krävs oftast att arbete kan erbjudas, eller att det finns arbete inom rimliga pendlingsavstånd. Tillgången till bra tele- och datakommunikationer är en nödvändighet för hela kommunens utveckling. Kommunen bör vara aktiv i kontakter med berörda statliga och regionala myndigheter i kommunikationsfrågor.



### Kultur, fritid och föreningsliv

Utbudet av kultur-, fritids- och föreningsaktiviteter är viktigt för invånarnas livskvalitet och kommunens attraktivitet. Kommunen arbetar för att underhålla och delta i utvecklingen av befintliga och tillkommande kultur- och fritidsaktiviteter. Tillgång och åtkomst av naturens mångfald bidrar till utveckling av besöksnäringen och ökad naturturism.

### Hållbarhet och tillväxt

Planeringens utmaning ligger i att uppnå hållbarhet, en utveckling som tillgodoser de behov som finns idag utan att riskera morgondagens behov. Det är viktigt att komma ihåg att det inte bara handlar om hus, vägar, åkrar, skogar eller sjöar utan också mänskliga aspekter. Det handlar exempelvis om var barnen ska gå i skola, hur de gamla ska ha det och att samhället

görs tillgängligt för alla. Översiktsplanen tar upp visionen för ett samhälle som är ekologiskt, socialt och ekonomiskt hållbart. Bjurholms kommun har undertecknat Aalborgdeklarationen för hållbar stads- och landsbygdsutveckling där Bjurholm har tagit fram en nulägesbeskrivning och prioriterade områden. De prioriterade områdena togs fram av allmänheten och är politiskt förankrade. Prioriteringarna är: Kommunikationer, Energi/Vindkraft och Returmarknad/Återvinning.

**Ekologisk hållbarhet** innebär att långsiktigt bevara vattens, jordens och ekosystemens produktionsförmåga och att minska påverkan på naturen och människans hälsa. Det kan handla om att värna de naturliga grönstråk som finns, hushålla med naturresurser, minska luftföroreningar eller att planera för hållbara lösningar för vatten och avlopp.

**Social hållbarhet** innebär att utveckla ett långsiktigt stabilt och dynamiskt samhälle där grundläggande behov uppfylls. Planeringen bör skapa möjligheter till möten och att människor trivs och känner trygghet. Alla som vill bo och leva i Bjurholms kommun ska känna sig välkomna och delaktiga. Samhället måste också vara jämlikt och jämställt så att alla behandlas lika och ges lika chanser när det gäller till exempel arbete och utbildning.

**Ekonomisk hållbarhet** innebär att hushålla med mänskliga och materiella resurser på lång sikt. Kommunen kan komma att ha en större andel äldre i framtiden med följderna att färre arbetsföra måste försörja fler i behov av vård och omsorg. Sett i ett långsiktigt perspektiv kräver ekonomisk hållbarhet att samhällsplaneringen skapar flexibilitet och mångfald. Detta så att befintliga företag kan utvecklas vad gäller marknad och rekrytering, men också så att tätorter och landsbygd kan inrymma nyföretagande.

## RIKSINTRESSEN

Rikssintressen ska skyddas mot påtaglig skada. Följande rikssintressen berör Bjurholms kommun.

### Naturvård och friluftsliv

Balberget, Gideälven, Lögdeälven och Öreälven är klassade som rikssintresse för naturvård och friluftsliv. Balberget har branta sydsluttningar och en artrik flora med Sveriges nordligaste växtplats för hassel. Älvarna har meanderlopp, höga nipor, terrasser och många ovanliga naturtyper och arter. De är kanske de geovetenskapligt mest intressanta och värdefullaste skogsälvarna i landet. Lögdeälven är också ett av Norrlands främsta laxvatten.

### Infrastruktur

Riksväg 92 är av rikssintresse. Vid denna väg gäller ett byggnadsförbud på 30 meter från vägområdet. Även övergripande högspänningsledning är av rikssintresse.

### Totalförsvaret

Rikssintresse för totalförsvarets kan i vissa fall redovisas öppet i översiktplanen, i andra fall inte. Kommunen berörs inte av några öppet redovisade rikssintressen för totalförsvarets militära del. Rikssintresset kan framförallt påverkas av uppförande av höga byggnadsobjekt. Försvarsmakten bör kontaktas tidigt i sådana ärenden. Hela landets yta är samrådsområde för objekt högre än 20 m utanför och högre än 45 m inom tätort. Om ett område är av rikssintresse för flera oförenliga ändamål skall försvarsintresset ges företräde.

### Rennäringen

Områden av rikssintresse för rennäringen såsom viktiga kärnområden, flyttleder, rastbeten och svåra passager finns inom kommunen. Renkötsel bedrivs av Vilhelmina Norra, Vapsten och Ummeje tjeälddie samebyar.

### Vindbruk

En revidering av rikssintresseområdena för vindbruk sker under 2011-2012. Före revideringen finns två områden som går över gränsen till Nordmalings kommun i kommunens sydöstra del.

### Särskilda bestämmelser

Särskilda hushållningsbestämmelser gäller för Lögdeälven och Öreälven med biflöden och källsjöar. Exploateringsföretag och andra ingrepp i miljön får endast komma till stånd om det kan ske på ett sådant sätt att det inte påtagligt skadar områdenas natur och kulturvärden. Bestämmelser utgör inte hinder för utveckling av befintliga tätorter, det lokala näringslivet eller anläggningar som behövs för totalförsvaret. Det allemansrättsliga friluftslivets intressen ska särskilt beaktas vid prövning av exploateringsföretag. Vattenkraft, regleringar eller vattenöverledning för kraftändamål får inte utföras som förorsakar mer än obetydlig miljöpåverkan.

### Natura 2000-områden

Natura 2000 är ett nätverk av värdefulla naturområden inom EU. Syftet är att bevara unika naturtyper och livsmiljöer för framtiden. Ett flertal av områdena har även skydd som naturreservat. Verksamheter eller åtgärder som på ett betydande sätt kan påverka naturvärden i ett Natura 2000-område kräver tillstånd från Länsstyrelsen. Natura 2000-områden i kommunen är: Balberget, Brattfällan, Degermyran, Degermyrbäcken, Dyngstomberget, Sörförsskogen, Tribladtjärn och Åtmyrberget. Även Lögdeälven med biflöden och källsjöar samt Öreälven med biflöden och källsjöar är Natura 2000-områden vilket innebär att merparten av alla vatten i kommunen ingår i Natura 2000 nätverket. Mer information finns på länsstyrelsens hemsida.



## PLANERINGSFÖRUTSÄTTNINGAR

I plan- och bygglagen samt miljöbalken redovisas allmänna intressen som ska beaktas vid beslut som rör mark- och vattenanvändningen. Översiktsplanen ska redovisa allmänna intressen som ska beaktas vid beslut som rör mark och vattenanvändningen och hur kommunen avser att beakta dem. Översiktsplanen ger inte en fullständig bild av de allmänna intressena. De prövas alltid i det enskilda ärendet.

### Tillägg till Översiktsplan

I samverkan inom Umeåregionen har man tagit fram ett antaget tematiskt tillägg till översiktsplan för vindkraft. Ett samarbete pågår dessutom inom Umeåregionen att ta fram ett tematiskt tillägg för strandskydd (Landsbygdsutveckling i strandnära lägen – LIS-områden).

### Detaljplaner

Fördjupningar finns för:

- Bjurholms tätort
- Agnäs, norra delen
- Västomån, Sågområdet
- Angsjön
- Storsjön vid Bredträsk



### Strandskydd

Strandskyddet omfattar land- och vattenområdet intill 100 meter från strandlinjen vid normalt vattenstånd (strandskyddsområde). Syftet med strandskyddet är att trygga förutsättningarna för det allemansrättsliga friluftslivet och att bevara goda livsvillkor på land och vatten för djur- och växtliv. I den antagna översiktsplanen från 1990 har kommunen pekat ut områden med speciellt intresse för rörligt friluftsliv. Dispenser från strandskyddet har här behandlats med stor restriktivitet. Detsamma gäll-

er för områden intill Lögdeälven, Öreälven och Gideälven. Dessa områden kvarstår i denna nya översiktsplan. För att bygga, göra anordningar, eller ändra i ett strandskyddsområde krävs tillstånd. Om särskilda skäl föreligger och åtgärden inte påtagligt försämrar för friluftsliv eller för djur och växter kan kommunen ge dispens från strandskyddet. Är däremot området skyddat som naturreservat, naturvårdsområde, Natura 2000-område eller biotopskyddsområde så är det länsstyrelsen som beslutar om upphävande av strandskydd.

Angående landsbygdsutveckling i strandnära lägen, LIS-områden se Umeåregionens tematiska översiktsplan för strandskydd.

### Naturreservat

Naturreservaten syftar till att skydda, vårda eller restaurera känsliga miljöer eller arter. Inom naturreservaten gäller särskilda reservatsbestämmelser. I mars 2012 finns följande naturreservat i kommunen: Balberget, Dyngstomberget, Flinktorpet, Lidberget, Pelleberget, Stensvattsberget, Sörforsskogen, Tribladtjärn och Yttergravaberget. Ytterligare reservat planeras att beslutas inom den närmsta tiden. Mer information finns på länsstyrelsens hemsida, [www.lansstyrelsen.se/vasterbotten](http://www.lansstyrelsen.se/vasterbotten)

### Biotopskydd

Inom kommunen finns biotopskyddsområden och andra värdefulla miljöer i skogen inventerade av Skogsstyrelsen. Biotopskyddsområden, nyckelbiotoper, naturvårdsavtal med flera finns redovisade på kartor på Skogsstyrelsens hemsida, [www.skogsstyrelsen.se](http://www.skogsstyrelsen.se)

### Ekopark

I Bjurholm finns Ekopark Kärringberget som är 14 000 hektar varav cirka 10 900 hektar är skogsmark. En ekopark är ett större sammanhängande skogslandskap med höga naturvärden och naturvårdsambitioner. I en ekopark styr de ekologiska värdena över de ekonomiska.

### Fornlämningar

Inom kommunen finns cirka 350 fornlämningar. Dessa är skyddade enligt lag och får ej förändras utan tillstånd från Länsstyrelsen. Vid planering av bebyggelse eller markingrepp är den enskilde skyldig att ta reda på om fornlämningar kan beröras. Fornlämningar inom

kommunen kan sökas på Riksantikvarieämbetets hemsida eller via kontakt med Länsstyrelsen.

### Bostadsförsörjning

I kommunen finns ett stort antal bostadshus som inte används till permanentboende. Det är angeläget för kommunens utveckling att det finns tillgång till bostäder att hyra och köpa.



#### *Kommunens viljeinriktning:*

*Antalet åretruntboende ska öka på landsbygden.*

*Seniorboende ska utvecklas eftersom det öppnar möjligheten till att frigöra attraktiva småhus på marknaden.*

### Principer för lokalisering

- De kommunala investeringarna i vatten- och avloppsanläggningar ska så långt som möjligt nyttjas.
- Ny bebyggelse ska inte lokaliseras till områden med ras- eller översvämningensrisk.
- Vid anläggande av verksamheter som alstrar lukt och buller ska lämpliga skyddszoner avsättas. Detta kan gälla industrier, täkter, skjutbanor, deponeringsanläggningar samt aktiva lantbruk.
- Ny bebyggelse får inte lokaliseras till områden som försvårar driften inom jord- och skogsbruket. Ett skyddsav-

stånd på 200 meter bör eftersträvas vid jordbrukscentra med djurhållning, men undantag kan medges om bostadsbebyggelse redan är etablerad inom den föreslagna skydds-zonen.

- I kommunens tätort finns viss planberedskap för bostäder och verksamheter. Skulle det uppstå större efterfrågan på mark för bebyggelse ska detaljplanläggning ske.
- För områden inom sammanhållen bebyggelse gäller lovplikten för alla ny-, till- eller ombyggnader.
- I områden utanför sammanhållen bebyggelse behövs enligt kommunalt beslut ej bygglov för tillbyggnad av bostadshuset med mindre än 50 % av befintlig byggnadsyta, dock högst 50 m<sup>2</sup>.
- Om q-märkta byggnader eller kulturhistoriskt värdefull bebyggelse utpekade ska bygglov krävas även utanför områden med sammanhållen bebyggelse.

### Bjurholms tätort

I den fördjupade översiktsplanen för tätorten som antogs 1990 föreslogs en ny sträckning av väg 353 öster om den nuvarande. Kommunen har vid senare beslut i samråd med Vägverket valt att förbättra trafiksäkerheten av huvudvägarna genom samhället i stället. Ändringen redovisas i denna plan.

Vid antagande av detaljplan för Österbacka år 2008, beslutades att vid översynen av Översiktsplanen låta reservationen för framtida utbyggnad av bostäder öster om Österbacka industriområde utgå.



### *Kommunens viljeinriktning:*

*Den fysiska planeringen ska skapa förutsättningar för levnadsvanor som främjar hälsa och livskvalitet.*

*Den genomgående trafiken på väg 353 har delvis förbättrats men ytterligare åtgärder ska vidtas för att öka trafiksäkerheten för gång- och cykeltrafiken.*

*Framkomligheten för gående och cyklister ska prioriteras.*

*Framkomligheten för äldre och personer med funktionsnedsättning ska prioriteras. Vilplatser i form av bänkar ska tillgodoses på längre gångsträckor.*

*Tätorten ska erbjuda en god allmän service.*

*Allmänna färdvägar och ställen som är önskvärda att ha tillgång till ska hållas vårdade, trygga och tillgängliga för alla.*

### **Barnomsorg och utbildning**

Kunskap och kompetens är områden med ökande betydelse för hela vårt liv och för vårt gemensamma samhälle. Castorskolan är Bjurholms centrala mötesplats för lärande och kunskap där all utbildning i kommunen sker. Det är en F-9-skola med integrerad grundsärskola och fritidshemsverksamhet. Skolan ligger i direkt anslutning till bibliotek, sim- och idrottshall, konstgräsplan samt bygdens omväxlande natur. Kultur- och musikskolan är ett viktigt komplement till skolan.

Kommunens förskolor erbjuder omsorg, fostran och lärande i en bra pedagogisk och utvecklande miljö. Det finns två kommunala förskolor, Örnen i Bjurholm och Dalabo i Vitvattnet och två enskilda, Bitvargen i Balsjö och Växthuset i Bjurholm samt ett antal dagbarnvårdare. Hos dagbarnvårdarna, på fritidshemmet Grenen samt förskolan Bitvargen erbjuds även skolbarnomsorg.



Samverkan med närliggande kommuner ger Bjurholms elever tillgång till bra och bred gymnasieutbildning. Vuxenutbildning erbjuds i grannkommuner samt genom distansundervisning. Via SFI-klassen (Svenska för invandrare) får alla nyanlända lära sig det svenska språket och en god grund för vidare utveckling och integration i samhället.

Skolverksamheten ska bedrivas i anpassade och tillgängliga lokaler och med ett arbetssätt som präglas av trygghet, omtanke och respekt. Utifrån vars och ens förutsättningar ska utbildningen ge kunskaper, färdigheter och självkänsla för att möta framtiden i ett demokratiskt och jämlikt samhälle samt ge framtidstro och en positiv inställning till både hembygd och omvärld.

Fritidsgården bedriver en öppen verksamhet för barn och ungdomar i åldern 9-19 år med syfte att skapa rum för möten samt ge utrymme för varierande och utvecklande aktiviteter.

### *Kommunens viljeinriktning:*

*Alla barn och ungdomar ska känna sig välkomna, oavsett kön, livsstil, etnisk bakgrund, religion etc.*

*Inne- och utemiljön vid skolor och förskolor ska vara utvecklande och stimulerande.*

*Barn och ungdomars initiativförmåga ska tas tillvara i samhällsplaneringen och utvecklingsarbetet.*



## Äldreomsorg

Bjurholms kommun har en hög andel äldre medborgare. Äldreomsorgen är kommunens största verksamhet i form av särskilt boende, hemtjänst eller annan insats utifrån den äldres behov. Kommunen har under de senaste åren förstärkt stödet till äldre. Det har skett främst genom ökat stöd till anhöriga. Detta ökar möjligheten för fler äldre att bo kvar i sitt hem längre.

### *Kommunens viljeinriktning:*

*Målet är att möta medborgarnas krav på valfrihet när det gäller vård, omsorg och service, inom satta ekonomiska förutsättningar.*

*Kommunen ska satsa mer på förebyggande och uppsökande verksamhet för att möta medborgarnas behov i ett tidigt skede.*

*Stödet till anhöriga ska utvecklas och stärkas. För att uppnå valfrihet och en värdig äldreomsorg med hög kvalitet bör utvecklingsinsatser göras på områden som vård i livets slutskede, vård för multisjuka samt vård av dementa.*

## Handikappomsorg

Handikappomsorgen ger insatser enligt lagen om stöd och service (LSS) till funktionsnedsatta personer. Stödet kan vara i form av råd och stöd, boende, korttidsboende, daglig verksamhet, ledsagare, kontaktperson, personlig assistans och avlösarservice eller andra insatser. Insatserna syftar till att främja jämlikheten i levnadsvillkor, ge delaktighet i samhällslivet och ge personen möjlighet att leva som alla andra.

Tendensen för framtiden visar att stöd och insatser kommer att efterfrågas i mer individuell form. Det är en naturlig följd av att rätten till individuellt anpassade insatser stärks. Detta ställer krav på flexibilitet, både när det gäller nyttjande av resurser och att prova nya idéer,

för att kunna möta medborgarnas behov och önskemål.

### *Kommunens viljeinriktning:*

*Kommunens mål är att öka valfriheten för den enskilde, inom satta ekonomiska förutsättningar. För kommunen kan det handla om att aktivt utveckla möjligheterna för funktionsnedsatta att få valmöjligheter för skolgång, sysselsättning, boende och övrigt stöd för att delta i samhällslivet.*



## Näringslivsutveckling

En viktig del i kommunens utvecklingsarbete är satsningar på det lokala näringslivet. Det befintliga näringslivet ska ges möjligheten till utveckling för att kunna vara konkurrenskraftiga. För att underlätta företagens utvecklings- och tillväxtarbete ska näringslivet erbjudas en tydlig lokal ingång via kommunens Tillväxt- och Utvecklingskontor. Det är viktigt att prioritera arbetet med arbetskraftsförsörjning, affärsutveckling, generationsväxling, ägarskiften samt att erbjuda företagsrådgivning lokalt.

Behovet av industrimark är väl tillgodosett med detaljplanelagd mark.

Besöksnäringen är viktig för kommunens utveckling och har betydelse för såväl sysselsätt-

ning som ekonomi. Kvalitet och värdskap är två viktiga komponenter som bidrar till en positiv utveckling och trivsel i kommunen. Det är därför av stor vikt att Bjurholm med sina naturmiljöer, besöksmål, aktivitets- och turistföretag arbetar offensivt för att attrahera externa besökare såväl nationellt som internationellt.

**Kommunens viljeinriktning:**

*Antalet nya företag och branscher i kommunen ska öka och därmed antalet arbetstillfällen.*

*Den fysiska planeringen ska skapa utvecklingsmöjligheter och förutsättningar för näringslivet.*

*Kommunen ska ha en strategisk markreserv för att snabbt kunna tillmötesgå önskemål i samband med verksamhetsetableringar.*

*Tillgänglig mark på platser där lämplig infrastruktur redan finns bör i första hand reserveras.*

### Kultur-, naturturism och friluftsliv

Intresset för kultur-, naturturism och friluftaktiviteter växer. Våra skogar, sjöar och älvar ger stora möjligheter för upplevelser och rekreation och skapar goda förutsättningar för att utveckla naturturismen i Bjurholm. Naturen är en viktig resurs för sysselsättning och tillväxt i glesbygden.

Vandringsleder med grillplatser och övernattningsstugor går genom kommunen, de längsta lederna följer Öre- och Lögde älv. Genom skoterledssystemet som går genom stora delar av kommunen skapas tillgänglighet till besöksmål vintertid.

Historia och kultur är viktigt för kommunen samt intresserar besökare. Medeltida lämningar, kulturella platser och historiska föremål finns på flera platser bland annat hembygdsområdet i Bjurholm och Lagnäsets slätterängar.

Intresset för jakt och fiske är stort och kan utvecklas ytterligare inom besöksnäringen. På

några platser är fisket tillgängligt för funktionsnedsatta personer.

I centrala Bjurholm samt i många av kommunens byar finns ytor och anläggningar lämpade för idrott och motion.

Med ett brett utbud som är fördelat över kommunen ges fler möjlighet till en aktiv fritid vilket bidrar till en god fysisk- och psykisk hälsa samt medverkar till att kommunen upplevs som en attraktiv plats att besöka, bo och arbeta i.

**Kommunens viljeinriktning:**

*Vid planering ska områden för lek, idrott, rekreation och andra fritidsaktiviteter beaktas.*

*Affärsmässig naturturism ska utvecklas.*

*Underhåll, skötsel och utveckling av kommunens besöksmål, vandringsleder och andra naturmiljöer ska prioriteras .*

*Planering av snöskotertrafik ska ske i balans mellan skoteråkandets kvaliteter och dess störningsrisker.*

### Vatten, avlopp och avfall

Lagen om allmänna vattentjänster reglerar kommunens ansvar när det gäller vatten och avlopp i större sammanhang. Lagen anger att kommunen ska se till att allmän va-anläggning anordnas om det behövs inom ett visst område i befintlig eller blivande bebyggelse med hänsyn till människors hälsa eller miljön. Det kommunala dricksvattnet är grundvatten av god kvalitet och försörjer Bjurholms tätort, Agnäs samt byarna däremellan. På hemsidan för Sveriges geologiska undersökning (SGU) kan karta över grundvatten i kommunen hämtas. För att säkerställa dricksvattnets kvalitet finns det vattenskyddsområden till de 10 största vattentäkterna. Nästan hälften av kommunens invånare är anslutna till kommunalt vattenledningsnät. Ledningsnäten är på många

ställen gamla och i stort behov av förbättringar. Förutom kommunalt vatten och avlopp finns också ett stort antal enskilda vatten- och avloppsanläggningar liksom gemensamhetsanläggningar för i vissa fall samlad bebyggelse. För att trygga en långsiktigt hållbar vatten- och avloppsförsörjning planerar kommunen att ta fram en VA-plan. Regionalt ska också en vattenförsörjningsplan tas fram som kan ge stöd och inspiration för kommunens vattenplaneringsarbete.



EU:s riktlinjer i fråga om avfallshantering innebär att mängden avfall ska minska och att avfallet ska bli mindre farligt. Avfallet bör i första hand återanvändas, i andra hand återvinnas och i sista hand deponeras.

Hushållsavfallet i kommunen förbränns till största delen idag och nyttjas till energiutvinning. När det gäller matavfall och övrigt biologiskt nedbrytbart avfall uppmuntrar kommunen till kompostering, kommunen undersöker även möjligheter till insamling av matavfall. Avfallsinsamlingens tillgänglighet har stor betydelse för insamlingsresultatet. Stora mängder avfall tas emot på kommunens återvinningscentral och inom ramen för producentansvaret tillhandahåller producenterna återvinningsstationer. Farligt avfall samlas in separat eftersom det är skadligt för människan och miljön. Slam och latrinavfall mellanlagras i slamlagun på återvinningscentralen. Kommunens renhållningsordning och avfallsplan har mål och strategier utifrån flera av de nationella miljömålen.

#### **Kommunens viljeinriktning:**

*Större dricksvattentäkter ska ha fastställda vattenskyddsområden.*

*VA-försörjningen för bebyggelsegrupper ska ordnas gemensamt vid detaljplaneläggning.*

*Avloppslösningar som möjliggör kretslopp av näringsämnen.*

*Inom vattenskyddsområde gäller hög skyddsnivå för små avloppsanläggningar för hushållspillvatten.*

*Avfall ska tas tillvara på ett mer hållbarhetsanpassat sätt så att återvinning av material och energi kan ske miljöanpassat och kostnadseffektivt.*

#### **Skadeförebyggande arbete**

I kommunen finns deltidbrandmän som arbetar i samverkan med Vännäs räddningstjänst. I ”Handlingsprogram för skadeförebyggande insatser och räddningstjänst” beskrivs verksamhet och mål.

I framtiden måste alla aktörer samverka olycksförebyggande, skadebegränsande och skadeavhjälpande i syfte att skapa en säker och trygg kommun.

#### **Kommunens viljeinriktning:**

*Aktuell information beträffande säkerhetsåtgärder samt information om vad man ska göra vid en olycka ska finnas tillgängligt för allmänheten.*

*Olycksriskerna i kommunen ska minskas.*

## Kulturmiljövård

I Bjurholms kommun finns många värdefulla kulturmiljöer. Odlingslandskapet längs älvdalarna, vid sjöar och vattendrag, lidbyar mm är områden som bör uppmärksammas. Dessutom finns ett antal rika fornlämningsmiljöer som ska vårdas som ett landskapets arkiv med bevis för en mångtusenårig historia. Kulturmiljön ska betraktas som en tillgång som bör vårdas och hävdas. Att bevara miljöer som är karaktäristiska för bygden är också ett sätt att profilera kommunen inför framtiden. Inslaget av äldre bebyggelse som knyter an till vår historia ger kommunen karaktär och bidrar till ökad självkänsla.

Länsstyrelsen har i ett program ”Det värdefulla odlingslandskapet” presenterat områden för bevarande av områden med höga natur- och kulturvärden, för Bjurholms del redovisas 900 ha.

**Agnäs by**, med ett odlingslandskap som är representativt för länets äldvalsbebyggelse. I Agnäs finns även skyltning och information över historiska platser däribland en för länet unik lämning efter en medeltida gård med synliga husgrunder.

**Backfors by**, med det starkt kuperade odlingslandskapet som är karaktäristiskt för landskapsbilden längs Öreälven.

**Bastuträsk by**, där odlingslandskapet är representativt för inlandets sjöbebyggelse.

**Lagnäset**, slätteräng är en av de få ännu hävdade slätterängarna i länet.

**Stennäs by**, där odlingslandskapet är representativt för inlandets lidbebyggelse.

**Ström-Sörforsområdet**, där odlingslandskapet är representativt för den äldvalsbebyggelse som etablerades under 17-1800 talens nybyggnads-epok.

Bjurholms kommun har deltagit i projekt ”Korsböninga – en ångermanlandsgård”. I projektet genomfördes bland annat en inventering med fotodokumentation vilken finns bevarad på kommunens bibliotek

Vid Aspsseleforsen över Gideälven, väster om Bredträsk, finns en stenvalvbro av huggen sten i kallmur från 1919. Denna bro finns med i den

kulturhistoriska inventering som är utförd av Länsstyrelsen ”Broar i Västerbottens län”.

Västerbottens museum utförde en bebyggelseinventering av kommunen åren 1980, 1984-1988.

Länsstyrelsen har inventerat ”Historiska dammar i våra levande sjöar och vattendrag” (2008) där exempelvis Hålbäcksdammen längs Angsjöbäcken från 1860 ingår samt ”Flottningslämningar i Västerbottens län” (2006).

”Värdefulla vägmiljöer i Norrbottens och Västerbottens län” där fyra av kommunens vägar ingår inventerades av Vägverket och Länsstyrelsen 2001.

I projektet ”Skog och historia” har en inventering av forn- och kulturlämningar på skogsmark genomförts. Uppgifterna är preliminära, eftersom de inte genomgått fullständig kvalitetsgranskning för överföring till fornminnesregistret.

### *Kommunens viljeinriktning:*

*Utförda inventeringar ska sammanställas och ligga till grund för ett kulturmiljövårdsprogram.*

*Inom skyddsvärda kulturmiljöer ska byggnadsåtgärder som placering, utformning, material och färgsättning anpassas till omgivningen.*

*Kulturmiljöer ska underhållas och bevaras för framtiden.*

## Natur- och vattenvård

Betydelsen av närnatur uppmärksammas alltmer. Närhet och tillgänglighet till naturen är grundläggande för vår hälsa och vårt psykiska välbefinnande. Därför blir ett bevarande av gröna, även mindre, områden i närheten av folks hem och arbetsplatser en samhällsekonomisk investering. Tätortsnära natur brukar definieras geografiskt som en zon på minst en kilometer runt tätorten.

Enligt miljöbalken ska man så långt möjligt skydda stora orörda och obetydligt påverkade



mark- och vattenområden mot åtgärder som påtagligt kan påverka områdenas karaktär. Dessa områden har höga naturvärden eftersom de inte skadats av mänskliga aktiviteter.

I miljöbalken framgår också att mark- och vattenområden som är särskilt känsliga från ekologisk synpunkt ska skyddas mot åtgärder som kan skada naturmiljön. Som hjälpmedel vid bedömningar finns en naturvårdsinventering som kommunen tagit fram. För att få bättre underlag vid fysisk planering behöver en naturresursplan upprättas. Den ska vara ett komplement till översiktsplanen vilket ökar möjligheterna att i tidigt skede ta hänsyn till naturvårdens behov och intressen.

I kommunen har kalkning av försurade sjöar och våtmarker pågått sedan 1980-talet. Målområden för kalkningen i kommunen är Armsjöbäcken, Bjurvattsbäcken, Blåbergsjöbäcken, Forstjärnbäcken, Gravabäcken, Holmsjöbäcken, Inner-Bjännsjön, Karlsbäcken, Kälkvattsbäcken, Mjösjöån och Stor-Tällvattnet. Dessa vattensystem har höga värden och bör så långt som möjligt skyddas mot negativ påverkan. Vattendragen har även stora ekonomiska och rekreativmässiga värden för sportfiske och turismverksamhet.

Länderna inom EU har fastställt det så kallade Ramdirektivet för vatten. Vi måste samarbeta för att vårda vattenresurserna bättre för att kommande generationer också ska ha tillgång till vatten av god kvalitet. Vattenmyndigheten har beslutat om miljö kvalitetsnormer och åtgärdsprogram för vattenförekomster. Kommunen och myndigheter ska genom beslut och planering medverka till att ytvatten och grundvatten ska ha god ekologisk och kemisk status. I kommunen finns inget vatten med dålig status, däremot ett flertal ytvatten med måttlig status framförallt på grund av försurning och tidigare flötningsverksamhet. Merparten har god status. Vattenfrågorna är en av de aspekter som behöver uppmärksammas tidigt i kommunens planprocesser och vid annan exploatering. Redovisning av vattenförekomster fastställda miljö kvalitetsnormer och kartor finns på Vatteninformationssystem för Sverige, [www.viss.lst.se](http://www.viss.lst.se)

### *Kommunens viljeinriktning:*

*Bebyggelse, exploatering och övrig mark- och vattenanvändning ska planeras utifrån kunskaper om områdets naturvärden och i överensstämmelse med ekologisk hållbar utveckling.*

*Vid skötsel av skog och andra åtgärder omkring vattenmiljöer ska ett ansvarsfullt skogsbruk med god vattenhänsyn bedrivas.*

*Sjöar och vattendrag ska ha god status. Miljö kvalitetsnormerna för yt- och grundvatten ska beaktas vid förändrad markanvändning.*

### Våtmarker

Våtmarkerna är viktiga områden för friluftsliv och rekreation, de rymmer också höga naturvärden. Våtmarkerna fungerar även som utjämningsmagasin vid kraftiga regn och höga vattenflöden samt ger skydd genom sin vattenrening förmåga. De flesta av kommunens våtmarker har inventerats och naturvärdesklassats. Fyra våtmarksobjekt är placerade i klass 1, vilket betyder att de har mycket höga naturvärden och bör bevaras för all framtid.



### *Kommunens viljeinriktning:*

*Våtmarkernas ekologiska och vattenhushållande funktion i landskapet skall bibehållas.*

*Nya torvtäkter ska tillåtas i undantagsfall och endast på oklassade eller klass 4-objekt med låga skyddsvärden. Myren ska kunna exploateras utan risker för nedströms liggande vattendrag.*

### Jord- och skogsbruk

De areella näringarna kommer även fortsättningsvis att ha en stor betydelse för kommunen. Tillsammans utgör de en förutsättning för att behålla och utveckla en levande och livskraftig landsbygd.



Jordbruket är en basnäring och en förutsättning i det framtida kretsloppssamhället. Rationaliseringar har lett till en drastisk minskning av antalet jordbruksföretag i länet, produktionsvolymen är dock oförändrad. Byarna i kommunen omges av odlad åkermark. För att behålla det öppna landskapets karaktär är det viktigt, att ett fortsatt bruk av åker- och betesmarker sker. Genom att välja lokalproducerade livsmedel i butiken kan alla bidra till att landskapet hålls öppet. Enligt miljöbalken får brukningsvärd jordbruksmark endast bebyggas om det behövs för att tillgodose väsentliga samhällsintressen.

Skogsbruket har haft och har stor betydelse i kommunen. Det är därför väsentligt att bebyggelse, särskilt fritidshus, lokaliseras med hänsyn till skogsbruket. För skogsnäringen gäller de regler som föreskrivs av bland annat skogsvårdslagen samt miljöbalken. Enligt Miljöbalken ska skogsmark som har stor betydelse för skogsindustrin skyddas mot åtgärder som kan försvåra ett rationellt skogsbruk.

### *Kommunens viljeinriktning:*

*Ett aktivt jordbruk är viktigt för att behålla byarnas karaktär och bidra till vår livsmedelsförsörjning.*

*Utmed Lögdeälven, Öreälven och vid vissa sjöar, vattendrag och byar är det angeläget att åker- och ängslandskapet hålls öppet.*

*Inom kommunen ska jord- och skogsbruk bedrivs enligt Jordbruksverkets och Skogsstyrelsens råd om miljöhänsyn.*

*Bebyggelse på åkermark ska om möjligt undvikas, undantag gäller bebyggelse för jordbrukets behov.*

*I samråd med kommunen ska tätortsnära skogsmark skötas så att natur-, rekreations- och kulturvärden bevaras och utvecklas.*



### Rennäring

Stora områden i kommunen är utsedda till riksintresse för rennäringen. I kommunen finns enbart vinterbetesmarker vilka av hänsyn till andra näringar endast får nyttjas mellan den 1 oktober och 30 april.

Rennäringen är i behov av att strategiska områden som flyttleder, svåra passager, uppsamlingsområden och rastbeten hålls tillgängliga. Renskötsel är själva grundstenen för samisk kultur får bedrivs på all mark inom renskötselområdet.

### *Kommunens viljeinriktning:*

*Vid all exploatering och annan förändring av markanvändningen inom Vilhelmina Norra, Vapstens och Ummeje tjeälddie samebyar som kan påverka rennäringen ska samråd ske med berörd sameby.*

### **Berg- och grustäkter**

Hushållning med naturresurser är en del i arbetet för långsiktigt hållbar utveckling.

Områden med naturgrus har stort värde för dricksvattenförsörjningen och för natur- och kulturlandskapet. Ett regionalt miljömål är att sträng hushållning ska karaktärisera det fortsatta nyttjandet av naturgrus. För att förhindra att naturgruset tar slut är det viktigt att ersätta naturgruset med andra materialslag så långt det är möjligt. Målsättningen är att öka uttag av berg och minska exploateringen av naturgrus som är en ändlig resurs, dessutom är det viktigt att återvinning och återanvändning ökar i framtiden. Stora grusförekomster finns längs Lögde- och Öreälv samt på Angsjöheden. Antalet grustäkter med tillstånd har minskat under de senaste åren. År 2011 fanns det fyra grustäkter och tre bergtäkter med tillstånd i kommunen. Dessutom finns ett okänt antal husbehovstäkter.



### *Kommunens viljeinriktning:*

*Täktverksamhet och andra ingrepp inom geovetenskapligt värdefulla områden ska i första hand undvikas och i andra hand utformas med stor hänsyn till dessa värden.*

*Återvinning av massor och användning av bergkross ska fortsätta att öka och användning av naturgrus ska minska.*

*För alla täkter gäller naturvårdshänsyn, exempelvis att spara vegetation mot vägar, vattendrag, våtmarker och att återställa genom släntning samt återplantering.*

*Naturgrusavlagringar med stort värde för dricksvattenförsörjningen ska bevaras.*

### **Kommunikationer och infrastruktur**

Det är viktigt att öka tillgängligheten, rörelsefriheten och förbättra framkomlighet för oskyddade trafikanter. Till Länstransportplan 2010-2021 har kommunen lämnat synpunkter på behov av trafiksäkerhetshöjande åtgärder och prioriterat upprustnings- och förbättringsarbeten. Mer information om länstransportplanen finns på Region Västerbottens hemsida; [www.regionvasterbotten.se](http://www.regionvasterbotten.se)

En stor del av pendlingen till och från kommunen avser studier och förvärvsarbete. En pendlingsparkering med motorvärmare finns vid busstationen. Kollektivtrafiken samordnas med Länstrafiken i Västerbotten. Inom kommunen är den anpassad till behovet av skolskjutsar. Det pågår ett ständigt arbete i samråd med befintliga aktörer för att förbättra pendlingsmöjligheterna.

Närheten till järnväg är viktig ur konkurrenssynpunkt. Närmaste järnvägsförbindelser finns i Vännäs och Nordmaling. Det är av stor vikt att Bjurholm i samarbete med omkringliggande kommuner och landstinget verkar för anslut-



ningstrafik till Nordmaling för att på ett smidigt sätt kunna nyttja trafiken på Botniabanen.

Närmast belägna flygplatser finns i Umeå, Örnsköldsvik och Lycksele. De närmsta internationella hamnarna är belägna i Holmsund, Rundvik och Husum.

Bredbandsnätet är väl utbyggt i såväl byarna som inne i tätorten. Men fortsatt utbyggnad liksom arbetet med att höja IT-kompetensen, öka utbudet och tillgängligheten till IT-tjänster kommer även i fortsättningen att prioriteras.

#### *Kommunens viljeinriktning:*

*Vägstandarden ska förbättras inom kommunen*

*Kollektivtrafiken ska förbättras och vara ett tillgängligt, attraktivt och möjligt resval.*

*Samordningen ska förbättras mellan de kollektiva trafiksystemen i Bjurholm och Botniabanans resecentra i Nordmaling samt resecentrat i Vännäs.*

*Gång- och cykelvägar ska byggas ut för att täcka aktuella behov.*

*Antalet bredbandsanslutna hushåll ska öka.*

## Energi

En omställning till förnybara energikällor måste ske för att skapa en långsiktigt hållbar energiproduktion. Detta gäller för såväl drivmedel, enskild uppvärmning som elproduktion. Ett effektivare och mer hållbart användande av energi är nödvändigt. Åtgärder för att minska byggnaders energiförbrukning och att välja energisnåla produkter har också stor betydelse.

I Bjurholms tätort finns en fjärrvärmeanläggning som ägs av Umeå Energi. Bränslet utgörs i huvudsak av träpellets med olja som komplement. Fjärrvärmenätet täcker delar av fastighetsbeståndet inom tätorten. Värmeverkets ka-

pacitet medger i dagsläget endast marginell nyanslutning.

Umeåregionens kommuner har i ett samarbetsprojekt tagit fram ett tematiskt tillägg för vindkraft till sina översiktsplaner. Där anges lämpliga utbyggnadsområden och gemensamma riktlinjer för etablering av vindkraftsanläggningar.

En energistrategi för kommunens verksamheter tas fram under 2012.

Det finns vattenkraftverk i kommunen, ett i Gideälven vid Stennäs och ett i Öreälven i Agnäs med den numera sällsynta typen nåldamm.

I kommunen finns ett ökande antal villor med installerade solfångaranläggningar för värmeproduktion.

Bioenergi i olika former har fått en allt större roll då användningen av fossila bränslen minskar. I kommunen finns stora möjligheter att producera bioenergi i olika former.



#### *Kommunens viljeinriktning:*

*Energi ska utnyttjas mer effektivt.*

*Fjärrvärmen ska vara väl utbyggd i tätorten.*

*Solenergi för varmvatten för såväl fritidshus som permanentboende ska bli vanligare.*

## MILJÖ- OCH RISKFAKTORER

I översiktsplanen ska olika miljö- och riskfaktorer redovisas och därefter användas som underlag vid lokalisering av bebyggelse och anläggningar. Syftet är att förhindra eller minska störningar och olyckor som kan påverka hälsa, säkerhet och miljö.



### Översvämning, skred och ras

Lågt belägna landområden längs vattendrag kan översvämmas vid snösmältning eller vid kraftig nederbörd. Översvämningar riskerar inte bara att hus, vägar och broar förstörs, de kan även slå ut avloppsreningen, lösgöra markföroreningar samt orsaka ras och skred. Därför är det viktigt med bra underlag inför beslut om markanvändning i områden med översvämningrisk. Det kan krävas fördjupade studier/utredningar innan man går vidare med detaljpanelläggning och bygglovgivning. Utifrån nutida och beräknade framtida vattennivåer kan man, med hjälp av en topografisk karta/markanvändningskarta, identifiera utsatta områden längs vattendragen. Motsvarande kan användas för lågpunkter i landskapet där vatten kan tänkas samlas. I höjd med Agnäs och söderut har Öreälven av MSB klassats som prio 2 för övergripande översvämningsskartering. Men en inventering av sträckan är sannolikt inte aktuell inom de närmsta åren.

Prognoser avseende förändrat klimat pekar mot att Bjurholm kommer att få ökande temperaturer, nederbördsmängder och vårflöden. Detta kan medföra ökade risker för ras skred och erosion speciellt i släntområden där erosionskänsligt jordmaterial och risk för höga grundvattennivåer finns. Men även mänskliga ingrepp i

naturen som skogsavverkning kan leda till eller utlösa ras och skred.

Kända riskområden i kommunen gäller främst branter utmed älvarna. År 1997 gjordes en översiktlig kartering av stabilitetsförhållanden i kommunen avseende bebyggda områden med lös jord. Ett område nära Öreälven i Bjurholm respektive ett i Agnäs bedömdes kunna ha otillfredsställande stabilitet. Inom dessa och andra markområden med risk för ras och skred finns anledning att noga utreda stabilitetsförhållandena innan byggande och andra åtgärder vidtas som innebär ökad belastning på marken eller höjd grundvattennivå. På hemsidan för Sveriges geologiska undersökning (SGU) finns kartmaterial som kan nyttjas för att översiktligt identifiera områden med naturliga förutsättningar för ras och skred.

### *Kommunens viljeinriktning:*

*Fördjupade geotekniska undersökningar ska göras av exploator/byggherre inom de områden där risk för skred och ras föreligger.*

*Inom områden med erosions-, skred- eller rasrisk får inga nybyggnationer ske om inte tillfredsställande stabiliserande åtgärder vidtas.*

*I samband med planläggning och bygglovsprövning ska översvämningrisker och risker för ras- och skred beaktas.*

### Radon

Bor man lång tid i ett hus med höga radonhalter ökar risken för lungcancer. I markradonutredningen klassas markområden som låg-, normal- eller högriskområde för radon. Större delen av kommunen är normal eller lågriskområde. Det finns dock en del grusåsar och sediment som klassats som högriskområden. Radonförekomsten i dricksvatten varierar i kommunen, men är förhöjd i många bergborrade brunnar. Med rätt husbyggnadsteknik, god ventilation, avluftning

av dricksvattnet med mera kan förhöjda radonhalter sänkas.

**Kommunens viljeinriktning:**

*Inom högriskområden ska kontrollmätning begäras i samband med bygglov om inte byggnaden utförs på radonsäkert byggsätt.*

### Förorenad mark

I kommunen finns identifierade områden som misstänks vara förorenade. Riskklassning av dessa pågår genom inventering och kartläggning. Det kan exempelvis vara gamla eller pågående industrianläggningar, soptippar, skjutbanor och bensinstationer. Arbetet med efterbehandling av förorenade områden i länet beskrivs i ett regionalt program som tagits fram av Länsstyrelsen i Västerbottens län tillsammans med länets kommuner. Inget av länets mest prioriterade områden för sanering ligger i Bjurholms kommun. De flesta bensinstationerna är undersökta och åtgärdade av oljebolagens saneringsfond, SPIMFAB. Inom kommunen finns områden där det kan vara risk att lakvattnet från avslutade hushållsavfallstippar kan ha inverkan på yt- och grundvatten.

**Kommunens viljeinriktning:**

*När ny bebyggelse och andra anläggningar planeras där det tidigare har förekommit miljöfarlig verksamhet, ska markundersökningar göras för att klarlägga om markpåverkan finns av miljö- eller hälsofarliga ämnen.*

### Luftföroreningar

Luftföroreningar är på olika sätt hot mot miljö, människors hälsa, samt materiella och kulturella värden. Föroreningarna kommer till största delen av transporter, industrier och förbränning för uppvärmning. Generellt är luftkvaliteten inom kommunen god, men inom tät-

bebyggda områden förekommer störningar främst till följd av småskalig vedeldning och vägtrafik.

Tätortsluften har kontrollerats genom luftmätningar åren 1995-97. Sedan mätningarna utfördes har fjärrvärmen byggts och miljömässigt förbättrade fordon rullar på vägarna vilket innebär att föroreningarna borde ha minskat. Samverkan mellan övriga kommuner i länet planeras för att beräkna och mäta luftkvaliteten i tätorterna. Kommunen har lokala föreskrifter för vedeldning och tomgångskörningsförbud max 3 minuter som gäller inom tätorten.

**Kommunens viljeinriktning:**

*Förändringar som kan påverka halten luftföroreningar ska utföras så att luftkvaliteten inte försämras.*

*I tätorten ska fler få möjlighet att ansluta sina byggnader till fjärrvärme.*

### Buller

I dagens samhälle är många människor störda av buller. Forskning har visat att buller kan ge sömnstörningar, koncentrationssvårigheter och kan påverka hjärtrytmen negativt. Även om gällande riktvärden är uppfyllda kan många uppleva bullret störande.

I Bjurholms tätort är vägtrafiken den dominerande bullerkällan, det gäller då främst för boende längs väg 92 och Köpmannagatan. Inom tätorten finns även en del industrier som bullrar framförallt genom fläktar och transporter. Strax utanför tätorten i öster finns täktverksamhet med sprängning, krossning och omfattande transporter där framförallt krossningen bidrar till extra buller, en skjutbana finns även i detta område. I övrigt bedöms buller i kommunen inte vara ett stort problem.

**Kommunens viljeinriktning:**

*Vid lokalisering av bostäder, verksamheter och infrastruktur ska buller- och vibrationsförhållandena beaktas så att gällande riktvärden uppfylls.*

**Elektromagnetiska kraftfält**

Magnetfält generas överallt där det finns elektrisk ström. Exempelvis kring kraftledningar, transformatorstationer, nedgrävda kablar och elektriska apparater. Magnetfältet är starkast närmast källan och avtar med avståndet. Det finns misstankar omkring barnleukemi och exponering för magnetfält som ligger över det normala. Radiovågor används huvudsakligen för att överföra ljud, bild eller text trådlöst, exempelvis mellan en mobiltelefon och en basstation. Strålsäkerhetsmyndigheten bedömer att exponeringen från basstationer inte orsakar några skadliga hälsoeffekter och inte innebär några risker från strålskyddssynpunkt. Försiktighetsprincipen ska dock alltid beaktas vid lokalisering.

**Kommunens viljeinriktning:**

*Försiktighetsprincipen ska tillämpas vid uppförande av nya kraftledningar och mobilsändare samt vid nybyggnation av skolor och bostäder intill kraftledningar och mobilsändare.*



**Miljöfarlig verksamhet**

All användning av mark, byggnader eller anläggningar som riskerar att störa omgivningen genom till exempel utsläpp till mark, luft eller vatten eller som innebär annan risk för olägenhet för människors hälsa eller miljö definieras som miljöfarlig verksamhet. Störningar kan vara buller, vibrationer, och vattenföroreningar, lukt och skadedjursproblem samt risk för allergier. Störningar kan i princip begränsas på två sätt, dels genom skyddsavstånd mellan den miljöfarliga verksamheten och den störda omgivningen, dels genom åtgärder i den miljöfarliga verksamheten för att exempelvis minska buller och utsläpp. Det finns cirka 100 miljöfarliga verksamheter med eller utan anmälningsplikt som kommunen har tillsyn över.

**Kommunens viljeinriktning:**

*Vid lokalisering av bostäder och miljöstörande verksamheter ska behovet av skyddsavstånd beaktas.*

**Transporter med farligt gods**

Längs våra vägar transporteras mängder av farligt gods i form av explosiva, brandfarliga, giftiga eller oxiderande ämnen. Riskerna med denna typ av transport är särskilt stora vid dricksvattentäkter och i anslutning till skyddsvärda områden. Omfattningen av transporter av farligt gods genom kommunen är ej fullständigt känd, men det gäller framförallt brandfarliga vätskor, såsom bensin och diesel. I kommunen är riksväg 92 och 353 rekommenderade vägar för transport för farligt gods. Byggnad eller annan anordning som kan verka menligt på trafiksäkerheten får inte uppföras utan tillstånd närmare än 30 meter från vägområdet för riksväg 92.

**Kommunens viljeinriktning:**

*Verksamheter som hanterar farligt gods ska lokaliseras intill lämpliga transportleder och platser.*



## MELLANKOMMUNALA INTRESSEN

Många frågor inom den offentliga verksamheten har ofta en kommungränsöverskridande karaktär och kan med fördel lösas i samförstånd med berörda kommuner. Nödvändigheten av att samarbeta kommer att bli allt tydligare i framtiden. Det gäller inte bara frågor av geografisk karaktär utan även i många andra sammanhang där kommunerna med samordningsvinster kan samarbeta och hantera frågor gemensamt. Det är därför viktigt att ta gränsöverskridande hänsyn vid samhällsplaneringen.

### Region Västerbotten

Region Västerbotten har det regionala utvecklingsansvaret i länet och är en politisk styrd organisation med ett politiskt ansvar för de regionala utvecklingsfrågorna. Länets 15 kommuner och Västerbottens läns landsting är medlemmar. Det regionala utvecklingsarbetet handlar ytterst om att länet ska utvecklas positivt, öka sin attraktionskraft och skapa bästa möjliga livsvillkor för länets medborgare. Detta görs genom att bevaka och påverka processer och beslut på EU- och nationell nivå, leda arbetet med tillväxtstrategier och prioriteringar, finansiera, stödja och driva utvecklingsinsatser som är viktiga för länet samt utveckla nätverk och samverka med aktörer i och utanför länet. En positiv regional utveckling skapar sysselsättning, god tillgång till utbildning, fritid och kultur, ett bra boende och god samhällsservice.



### Umeåregionen

I Umeåregionen ingår kommunerna; Bjurholm, Nordmaling, Robertsfors, Umeå, Vindeln och

Vännäs. Kommunerna har en naturlig samhörighet och arbetar tillsammans i många frågor för att främja näringsliv och tillväxt, och för bra livsvillkor och samhällsservice.

**Regionrådet** står för den politiska och strategiska ledningen i Umeåregionen. I regionrådet sitter kommunalråden och vice ordföranden i kommunstyrelserna i alla kommuner.

**Kommunchefsgruppen**, där alla kommunchefer är med, är den operativa styrgruppen som leder och styr samverkansarbetet. Där utöver finns ett 20-tal tematiska arbetsgrupper som står för det operativa arbetet. Samarbetet har medfört att kommunernas arbete blivit effektivare och att gemensamma resurser kan användas på ett bättre sätt. Samverkan gör också handlingskraften större genom att kommunerna tillsammans kan erbjuda tjänster och service till en lägre kostnad.

### Gemensamma leder

Samverkan sker med närliggande kommuner för utveckling av lederna längs älvdalarna. Det finns även samverkan kring skoterleder som passerar över kommungränserna.

### Södra Västerbottens vattenråd

Bjurholm ingår i Södra Västerbottens vattenrådsområde, VRO 11, där Öreälven, Lögdeälven och Hörnån ingår. Eftersom vatten är gränslöst sträcker sig området utanför kommunen och omfattar norrut alla mindre kustvattendrag till och med Norrmjöleån. Söderut omfattas Leduån och ett antal mindre kustvattendrag ner till länsgränsen. Vattenrådet är en samling vattenintressenter inom området som ska spegla lokala behov och intressen. Vattenrådets ska bidra med kunskap till kartläggning och analys av vattnen, miljöövervakningsprogram, åtgärder, kommunikation och information gällande vattnen inom området.

#### *Kommunens viljeinriktning:*

*De samarbetsformer som är uppbyggda inom länet och inom Umeåregionen ska fortsätta.*

*Kommunen ska ha en stark och tydlig roll i det regionala samspelet.*

## MILJÖKONSEKVENSER

Den stora skillnaden mellan föreslagen översiktsplan jämfört med den tidigare är framförallt lagstiftningsförändringar som införts sedan 1990 samt att kommunen tydligare angett viljeinriktningar och ställningstaganden i olika frågor. Arealen skyddade områden har också ökat och riksintresseområden har tillkommit. När arbetet med översiktsplanen inleddes var tanken att korrigera felaktigheter i den gamla planen och dokumentera några prioriterade områden. Dessa prioriteringar var naturturism, energi, trafikmiljö och tillgänglighet. Miljökonsekvensbeskrivningen (MKB) skulle avgränsas till dessa områden vilket togs upp i samrådet med länsstyrelsen. Under arbetets gång har tillgänglighetsfrågorna reglerats striktare i lagen och tematiska översiktsplaner har tagits fram gällande vindkraft (energi) och landsbygdsutveckling i strandnära läge (LIS) inom Umeåregionen. De återstående prioriterade områdena har värderats lika viktiga som andra områden och framgår därför inte tydligt i planen.



**Avgränsning – Betydande miljöpåverkan**  
Den i ÖP 1990 föreslagna sträckningen av väg 353 har inte genomförts, nuvarande vägsträckning kommer inte att konsekvensbedömas som ett nytt förslag i ÖP 2012. Miljökonsekvensbeskrivningen innehåller miljökonsekvenser och befintliga miljöproblem, samt miljö kvalitetsmålen och miljö kvalitetsnormerna. Den behandlar främst de ekologiska och naturvetenskapliga miljöaspekterna och i mindre grad de sociala och ekonomiska.

Översiktsplanen avsätter inte områden för framtida verksamheter eller nyexploateringar, det går därför inte att avgöra om några områden

kommer att påverkas betydligt. Konsekvenserna av översiktsplanen är också svåra att förutse när tidsperspektivet är långt och sambanden mellan olika faktorer är komplexa. Mer detaljerad miljöpåverkan kan därför bäst utredas i varje enskilt fall exempelvis i samband med detaljplanläggning eller tillståndsprövning.

### Nollalternativ

Nollalternativet beskriver den sannolika utvecklingen om planen inte antas. I det här fallet innebär det en beskrivning av den förändring som kan förväntas om den gällande översiktsplanen från 1990 fortsätter att gälla. Nollalternativet bedöms få följande konsekvenser:

- Etablering av bostäder och nya verksamheter (industri/handel) sker i anslutning till befintliga planområden för bostäder respektive industri/handel,
- Kommunen saknar många viljeinriktningar med syfte att åstadkomma en hållbar samhällsplanering och utveckling,
- Kommunens bidrag i arbetet med att uppnå miljö kvalitetsmålen bedöms kunna bli mer otydligt.

I övrigt torde nollalternativet och föreslagen plan vara ganska likartade.

### Miljökonsekvenser och befintliga miljöproblem

Bebyggelse i geologiskt instabila områden innebär risk för skred och ras. Ingen heltäckande kartering är framtagen men kända risker finns längst med älvarna.

Bjurholm har haft problem med försurning av vattendrag och därför har kalkning utförts sedan 1980-talet. Idag har nedfallet av försurande ämnen minskat och kalkningen har också kunnat minskas.

Radon kan komma in i bostaden via sprickor i husgrunden, särskilt om huset är byggt på grus eller sand som innehåller radon. Radon förekommer i vissa fall även i bergborrade brunnar. Risken för radonexponering i Bjurholms kommun är förhöjd inom vissa områden och relativt vanlig i bergborrade brunnar. Information till allmänheten om var högriskområden ligger bör synliggöras.

Det finns en del identifierade förorenade områden. Sanering av ett flertal områden har skett, men det finns också områden som ännu inte har inventerats enligt naturvårdsverkets MIFO-modell. Planering finns i länet för en samordnad MIFO-inventering av gamla deponier. Inom kommunen finns inget område som ligger i länets prioriteringslista för sanering. Användning av förorenad mark ska ske med försiktighet och saneringar är angelägna för att undvika risken för framtida läckage.

Vinterklimatet innebär att det är inversion på vintern vilket bidrar till att luftföroreningar från trafik och uppvärmning inte späds ut. Detta kan vara ett problem inom tätorten på vintern. Samverkan inom luftmätning önskas i länet då det är mycket kostsamt att mäta för en liten kommun.



Intill stamkraftledningen som går tvärs igenom kommunen finns ett antal bostäder. Hur bebyggelse lokaliseras i förhållande till kraftledningar måste bedömas ifrån fall till fall med försiktighetsprincipen som utgångspunkt.

Strålskyddsmyndigheten har farhågor om att det finns risk för att klimatförändringarna kan leda till att vi vistas ute längre med tunnare kläder och därför utsätter oss för större UV-doser. I planeringen kan risken i vissa fall förebyggas genom exempelvis träd och buskar på skolgården som ger barnen skugga när de leker mitt på dagen.

Jämfört med stora städer och stora genomfartsleder har Bjurholms kommun begränsade bullerproblem även om störningar förekommer. Inom kommunen finns heller inga stora bullerande processindustrier nära bebyggelse. I kommunen är de boende längst med Väg 92

samt Väg 353 som är mest utsatta för buller. Ett antal av dessa fastigheter ligger också nära skjutbana och bergtäkt.

Det finns risker med farlig verksamhet i tätbebyggt område, industriområden ligger därför oftast i utkanten. Förändringen i ÖP av att tidigare utpekade bostadsområde omvandlas till industriområde innebär vid en exploatering att antalet personer som vistas i närheten av en farlig verksamhet kan komma att öka i jämförelse med om området bebyggs med bostäder. Därför bör endast industrier som är lämpliga hänvisas till området med hänsyn till närheten mellan bostäder och industriområde. Planförslaget i nollalternativet hade istället inneburit att detta bostadsområde kommit nära industriområdet. Om det inte finns tillgängliga industriområden i kommunen kan det på sikt leda till en brist på mark och hinder för nyetableringar. Det kan även öppna möjligheten för företag som har verksamheter på mindre lämpliga platser att flytta sin verksamhet till en mer ändamålsenlig placering. Att hänvisa industriverksamhet till ett visst område innebär också mindre spridning av verksamheter som kan störa nära bostäder.

Nya verksamheter som hanterar farligt gods hänvisas tydligare till lokalisering nära befintliga transportleder för farligt gods, i jämförelse med nollalternativet. ÖP anger också en önskan om att vägstandarden ska höjas vilket ger en förbättrad trafiksäkerhet och framkomlighet för godstrafiken. En framtida befolkningstillväxt i kommunen leder till ökade transporter och att fler människor kommer att bo eller arbeta i närheten av transportleder för farligt gods.

#### Påverkan miljö kvalitetsmål

Riksdagen har beslutat om 16 nationella miljö kvalitetsmål som ska göra Sverige mer ekologiskt hållbart. Översiktsplanen bedöms inte medföra betydande påverkan på något av målen.

#### Begränsad klimatpåverkan

Utsläppen av växthusgaser och förbrukningen av fossila bränslen behöver minska för att målet ska kunna uppnås. Boende på landsbygden innebär bilberoende eftersom kollektivtrafiken är begränsad inom kommunen, även om möjlighet till samåkning finns. Men boende och



ny bebyggelse på landsbygden kan också skapa förutsättningar för bibehållen service i de större byarna med minskat transportbehov som följd. Kommunen har som viljeinriktning att arbeta för en höjd standard på de allmänna vägarna. Ambitionen är att öka trafiksäkerheten och framkomligheten. Samtidigt ställer översiktsplanen krav på att transporter med kollektivtrafik, cykel eller till fots ska prioriteras i planeringen. Uppvärmning bedöms i relativt stor omfattning vara bibränslebaserad eller ske genom värmepumpslösningar vilket bidrar till att begränsa klimatpåverkan. Planförslaget anger för Bjurholms tätort utbyggnad av bostads- och industribebyggelse i områden som är lämpliga att ansluta till biobaserad fjärrvärme, vilket minskar beroendet av fossila bränslen.

### **Frisk luft**

Problemet är nära kopplat till trafiken i form av avgasutsläpp, slitage av däck och vägbeläggningar. Även uppvärmning har betydelse då vedeldning bidrar till utsläpp. En viljeinriktning i planen anger att nya byggnader inom Bjurholms tätort ska få möjlighet att ansluta sig till fjärrvärmenätet. Bebyggelse på landsbygden innebär bilberoende och uppvärmningen sker ofta med bibränsle. Lokalt innebär det dock inte problem med luftkvaliteten då Bjurholms landsbygd är gles bebyggd.

### **Bara naturlig försurning**

Försurning orsakas av luftföroreningar som svavel- och kväveutsläpp, men även skogsbruket kan bidra lokalt om uttaget av biomassa är stort. Berggrunden i kommunen har svårt att neutralisera det sura nedfallet i jämförelse med andra trakter där berggrunden är kalkrik. Inom kommunen finns många vatten som kalkas på grund av försurning. Kopplat till fysisk planering är det framförallt vägtrafiken som bidrar, se resonemanget under miljömålet ”Begränsad klimatpåverkan”. Kommunen har en viljeinriktning att jordbruk och skogsbruk ska bedrivas miljöanpassat och med god vattenhänsyn. De internationella utsläppen av svavel är däremot svåra att påverka. Generellt har försurningen i kommunen minskat som ett resultat av minskade föroreningsutsläpp och genom kalkningsverksamheten. Planen anger att Bjurholms kommun ska ha en god vattenstatus i enlighet med EU:s ramdirektiv för vatten.

### **Giftfri miljö**

Inom kommunen finns identifierade förorenade områden, vilket ska beaktas vid beslut om markanvändning. I samband med behovsbedömning för MKB vid detaljplanering undersöks om risk finns för markföroreningar. Kopplat till samhällsbyggande gäller att inga farliga ämnen tillåts vid nybyggnation och att farliga ämnen omhändertas vid rivning. Återanvändning och återvinning av material ska ske miljöanpassat. Arbetet med miljöskydd och kemikalier innebär framförallt tillsyn enligt miljöbalken.



### **Levande sjöar och vattendrag**

Målet kan till viss del knytas till problem med försurning, vilket beskrivs under miljömålet ”Bara naturlig försurning”. Kommunen ska fortsätta verka för att kalkning och restaurering sker av vattendrag för att skapa så lämpliga livsmiljöer som möjligt för alla arter i vattnen. Viktigt är också att jordbruk och skogsbruk bedrivs miljöanpassat och med god vattenhänsyn. Besöksnäringen kan ge en ökad påfrestning på miljön via mer utsläpp till bland annat vattnet. Kommunen har viljeinriktningar som anger att det vid detaljplanläggning eller nya byggelsegrupper ska ordnas gemensam VA-försörjning och att Bjurholms kommun ska ha en god vattenstatus i enlighet med EU:s ramdirektiv för vatten.

### **Grundvatten av god kvalitet**

Större vattentäkter i kommunen omges av skyddsområden med tillhörande skyddsföreskrifter för att skydda grundvattnet. Arbetet för att revidera och uppdatera vattenskyddsområdena inom kommunen har inletts och översiktsplanen anger att större dricksvattentäkter ska ha fastställda vattenskyddsområden.

Kommunen har också en viljeinriktning att naturgrusavlagringar med stort värde för dricks-vattenförsörjningen ska bevaras. Vid detaljplanläggning ska alltid behovet att gemensam VA-försörjning beaktas.

### **Myllrande våtmarker**

Såväl naturliga som anlagda våtmarker är en biologisk resurs för kommunen. Översiktsplanen redovisar inget konkret ställningstagande beträffande myllrande våtmarker, men kommunen anser att variationen av naturmiljöer är en viktig tillgång.

### **Levande skogar**

Kommunen äger inte skogsmark i någon större omfattning, men översiktsplanen anger ett ställningstagande om ett hållbart skogsbruk. Det handlar bland annat om miljöanpassad skogsskötsel och att tätortsnära skogar ska skötas så att natur-, frilufts- och kulturvärden bevaras och utvecklas.



### **Ett rikt odlingslandskap**

Den kommunala planeringen har svårt att påverka målet annat än genom att ange viljeinriktningen eftersom kommunens eget markinnehav är begränsat. Kommunens viljeinriktning är att det ska bedrivas ett miljöanpassat jordbruk och att bebyggelse på åkermark undviks. En vilja är också att åker och ängslandskapet brukas och hålls öppet särskilt kring älvarna, sjöar och byar.

### **God bebyggd miljö**

Översiktsplanen innehåller ett flertal viljeinriktningar med syfte att skapa en god bebyggd miljö. Målet berör också många frågor som ingår i samhällsplaneringen. Planen anger till exempel

en ambition att upprätta ett kulturmiljöprogram för att kulturhistoriska och estetiska värden ska tas tillvara. Tätortsnära natur ska skötas så att natur-, rekreations- och kulturvärden bevaras och utvecklas. Kommunen vill också att det finns stimulerade miljöer vid skolor och förskolor, att tätortsnära natur sköts hänsynsfullt, effektiva energilösningar uppmuntras och att kollektivtrafiken förbättras.

### **Ett rikt djur och växtliv**

Bebyggelse, exploatering och övrig mark- och vattenanvändning ska planeras utifrån kunskaper om områdets naturvärden och i överensstämmelse med ekologisk hållbar utveckling, strategier som denna bidrar till att uppfylla miljömålet. Det gäller också att minska utsläppen till både mark, luft och vatten. Jord- och skogsbrukets påverkan på sjöar och vattendrag måste minimeras. Naturen är en viktig resurs för vår hälsa, livskvalitet och välfärd. Viljeinriktningar i planen värnar om tätortsnära natur och stödjer möjligheten till att människor ska ha tillgång till god natur- och kulturmiljö inom kommunen. Företagen uppmanas att tillvarata den resurs som naturen är och använda den till att utveckla affärsmässig naturturism.

Miljömål som inte bedöms som relevant kopplat till översiktsplanen är: Skyddande ozonskikt, Säker strålmiljö, Ingen övergödning, Hav i balans samt en levande kust och skärgård, Storlagen fjällmiljö.

### **Miljökvalitetsnormer (MKN)**

Miljökvalitetsnormer, MKN, är ett juridiskt bindande styrmedel. Det finns miljökvalitetsnormer för utomhusluft, fisk- och musselvattnen, vattenkvalitet samt omgivningsbuller. Planen bedöms inte medverka till att någon miljökvalitetsnorm överskrids eftersom planen inte redovisar någon utbyggnad eller exploatering.

För utomhusluft gäller normer för: kvävedioxid och kväveoxid, svaveldioxid, kolmonoxid, bly, bensen, arsenik, kadmium, nickel, bens(a)pyren, partiklar, ozon. Luftmätningar har genomförts i Bjurholm åren 1995-97. De föroreningar som omfattas av MKN och som uppmätts är; kvävedioxid, svaveldioxid, bensen och sot (partiklar). Mätningarna redovisas med veckomedelvärde och inget resultat indikerar att MKN inte uppfylls.



Lögdeälven utpekad som ett sötvatten som ska skyddas för att upprätthålla fiskbestånden. Älven är klassificerad som ett laxfiskvatten. I övrigt är inga sjöar eller andra vattendrag utpekade inom kommunen enligt förordningen om MKN för fisk- och musselvatten.

Alla yt- och grundvatten ska uppnå god status senast 2015. Vattenmyndigheten har beslutat om ett generellt undantag i form av ett mindre strängt krav för kvicksilver i ytvatten. I kommunen har inget vatten klassningen ”Dålig status” men några har ”Otillfredsställande status” och ett flertal har klassningen ”Måttlig status”. De flesta klassade vatten har dock ”God status”. Försurningen har inneburit ökande halter av kvicksilver i vattensystemen. Många vattendrag är också påverkade sedan flottningsepoken genom dämning, rätning och borttagning av stenar med mera, vilket har påverkat det biologiska livet negativt. Många vatten befaras inte uppnå god status till år 2015, främst på grund av kvicksilver, fysiska förändringar och vandringshinder.

Genom att återställa vattnen efter flottningen samt ta bort vattenhinder kan livsmiljöerna förbättras för fisk och andra organismer i vattnen.

Riktvärden finns angivna för trafikbuller som normalt inte bör överskridas vid nybyggnation eller bostadsbebyggelse eller vid nybyggnation eller väsentlig ombyggnad av trafikinfrastruktur. Enligt en inventering från 1996 finns ett fåtal hushåll där bullernivån överstiger riktvärdet utomhus vid fasad.

#### Referenser

*Handbok med allmänna råd om miljöbedömning av planer och program*, Naturvårdsverket Handbok 2009:1, Naturvårdsverket 2009

*Miljöbedömningar för planer enligt plan- och bygglagen – en vägledning*, Boverket 2006

[www.kemi.se /templates/Page.aspx?id=4439](http://www.kemi.se/templates/Page.aspx?id=4439), 2010-03-25

[www.naturvardsverket.se /sv/Verksamheter-med-miljopaverkan/Buller/Riktvarden-for-buller/](http://www.naturvardsverket.se /sv/Verksamheter-med-miljopaverkan/Buller/Riktvarden-for-buller/), 2010-03-25

<http://www.viss.lst.se/SearchResults.aspx?cat=Water&ViewType=0&q=bjurholm>, 2012-02-17



## SÄRSKILT UTLÅTANDE

Bjurholms kommun har reviderat förslag till översiktsplan ”Utställningshandling Juni 2012” vilken varit utställd för granskning 2012-06-18 - 2012-08-20. Utställningshandlingarna har funnits tillgängliga på kommunens hemsida samt på kommunkontoret och biblioteket.

Utställningsyttranden har inkommit från Trafikverket, Statens geotekniska institut (SGI), Vapsten sameby, Försvarmakten, Västerbotens museum, Bjurholms alliansen, Vilhelmina Norra sameby, Länsstyrelsen samt Statens geotekniska undersökning (SGU) (vars yttrande avser samrådshandlingen men inkom sent).

Länsstyrelsens granskningsyttrande har i sin helhet bifogats till planen. Nedan redovisas deras ställningstagande och därefter en sammanfattning av övriga inkomna synpunkter samt på vilket sätt de beaktats och inarbetats i planen.

### **Länsstyrelsens ställningstagande**

Riksintressen enligt 3 och 4 kapitlet miljöbalken. Länsstyrelsen bedömer att planförslaget tillgodoser kända riksintressen.

Miljökvalitetsnormer enligt 5 kapitlet miljöbalken. Länsstyrelsen bedömer att planförslaget medverkar till att miljökvalitetsnormerna följs.

Redovisning av landsbygdsutveckling i strandnära lägen (LIS). Översiktsplanen behandlar inte LIS-områden. Beslut om LIS-områden tas i särskild temaplan, vilken utarbetas tillsammans med Umeåregionens övriga kommuner.

Mellankommunala frågor. Länsstyrelsen bedömer att samordning av mellankommunala frågor sker.

Hälsa och säkerhet. Länsstyrelsen bedömer att bebyggelsen som provas i enlighet med rekommendationerna i översiktsplanen inte blir olämplig med hänsyn till människors hälsa och säkerhet samt till risken för olyckor, översvämning och erosion.

### **Övriga inkomna synpunkter**

**Trafikverket:** Har tidigare lämnat synpunkter vid samrådet och är positiva till att beskrivning av klimatpåverkan nyanserats. Anser dock att kommunen för att minska bilberoendet bör ha en bebyggelseprincip som underlättar lokalisering nära tätorten och kollektivtrafikstråk. Stäl-

ler sig även frågande till text om att ökad framkomlighet innebär minskad bränsleförbrukning.

**Kommentar:** *Antalet kollektivtrafikstråk och bostadsbyggnationer är så lågt att en sådan princip inte bedöms vara relevant i dagsläget. Angående minskad bränsleförbrukning avsågs att färre vägsador ger jämnare hastigheter som minskar förbrukningen hos bland annat tyngre transporter. Texten stryks dock.*

**Statens geotekniska institut (SGI)** noterar att synpunkter från samrådsyttrandet resulterat i relevanta och viktiga strategi- och textkompletteringar. Påpekar igen att det finns kartmaterial för att översiktligt identifiera områden med naturliga förutsättningar för ras och skred.

**Kommentar:** *Synpunkterna beaktas och textkompletteringar görs i planen.*

**Vapsten sameby:** LRF:s kommungrupp har kritiserat formuleringen att "renskötsel får bedrivas på all mark inom renskötselområdet, även på privat mark" och har som motivering angett att "kommunen inte bör lova bort andras intressen utan att informera om de förpliktelser och ansvar som följer av nyttjandet". Samebyn anser att en eventuell justering i likhet med kommentarerna ovan skulle stå i direkt strid med såväl rennäringslagens bestämmelser och rådande praxis (Nordmalingsmålet) om var renskötsel får bedrivas under vintertid. En översiktsplan har till syfte att fungera som ett planeringsinstrument för olika åtgärder som planeras inom en kommun och därför är det lämpligt att det tydligt framgår vilka nyttjanderätter som föreligger. Samebyn hävdar således att formuleringen ska kvarstå om att rätt till vinterbete föreligger inom kommunen, även på privat mark, under perioden 1 oktober – 30 april. Ett tillägg om vilka förpliktelser och ansvar som följer av renskötselrätten anser samebyn vara onödig. Civilrättsliga mellanhavanden mellan exempelvis fastighetsägare och renägare om ansvarsfördelning med mera framgår bland annat i rennäringslagen och ska inte behöva tydliggöras ytterligare i en kommuns översiktsplan.

**Kommentar:** *Kommunen delar samebyns uppfattning. Plantexten bedömer kommunen dock inte behöver ändras eller förtydligas utan anser att det tydligt framgår att renskötsel får bedrivas på all mark inom renskötselområdet under vinterbetestiden 1 oktober till 30 april.*

**Försvarsmakten:** Har inga synpunkter på utställningshandlingen. Tidigare synpunkter är tillgodosedda.

**Västerbottens museum:** Ser att de allra flesta av tidigare förslag har inarbetats i planen och nöjer oss med detta.

**Bjurholmsalliansen:** Är mycket nöjda med den nya översiktsplanen. Vill poängtera att planen ska vara ett levande dokumentet, och att det ska finnas tillgängligt för allmänheten t.ex. på kommunens hemsida. Ett antal redaktionella ändringar och små enkla texttillägg föreslås.

**Kommentar:** Synpunkterna beaktas och textändringar införts i planen.

**Vilhelmina Norra sameby:** Lämnar ett kartmaterial baserat på GPS-renar som visar verklig markanvändning. Anger även att Sametinget uppdaterar markanvändning för samebyn och att det väntas bli klart i slutet av augusti. Har förhoppning om att Sametinget "ritar om det" så det ser likt ut för alla samebyar men anger att det ännu inte är många som använder GPS-tekniken.

**Kommentar:** Eventuella uppdateringar av kartmaterial på Sametingets hemsida kan införas i översiktsplanen i samband med aktualitetsprövning nästa mandatperiod.

**Statens geotekniska undersökning (SGU)** inkom sent med synpunkter på samrådshandlingen till länsstyrelsen. Som bilaga till sitt granskningsyttrande, bifogade Länsstyrelsen SGU's synpunkter för kännedom.

**SGU:** Anser att grundvattenförekomster ska redovisas i översiktsplanen och förordar att alla allmänna vattentäkter ska ha vattenskyddsområden och att eventuella behov av skydd för viktiga grundvattentillgångar bör ses över. Vidare bör kommunens vatten- och reservvattenförsörjningsplanering beskrivas och framtida behov bedömas. SGU anser att länsstyrelsen som stöd i detta arbete bör ta fram en regional vattenförsörjningsplan. SGU noterar slutligen att transporter av farligt gods sker genom vattenskyddsområden och anger att skyddet kan förbättras genom att räddningstjänsten upprätta särskilda insats- och beredskapsplaner för olika olycksscenarier i anslutning till vattentäkterna.

**Kommentar:** Kommunen tar till sig synpunkterna som dock inkom i ett ganska sent skede. Hänvisning till grundvattenkartan på SGU's hemsida införts i planen. Räddningstjänsten delges också SGU's yttrande. I samband med att översiktsplanen aktualitetsprövas varje mandatperiod införts kompletteringar och hänvisningar till resultat av pågående arbeten. Exempelvis pågår uppdatering och revidering av vattenskyddsområden, arbete med en regional vattenförsörjningsplan. Kommunen kommer också att ta fram en VA-plan.



Länsstyrelsen  
Västerbotten

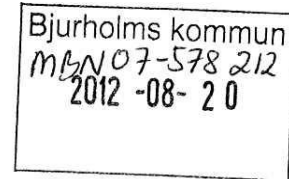
DP MO MB Psm

Delg MBN 120906

**Gransknings-  
yttrande**  
Datum  
2012-08-13

1(2)  
Ärendebeteckning  
401-5189-2012  
Arkivbeteckning

Bjurholms kommun  
Översiktsplan 2012  
  
916 81 Bjurholm



## **Utställning av översiktsplan 2012 Bjurholms kommun, Västerbottens län.**

Den kommuntäckande översiktsplanen för Bjurholms kommun är utställd för granskning. Efter genomförd utställning avser kommunens fullmäktige att anta fördjupningen enligt 3 kap 19 § plan- och bygglagen (PBL).

Under samrådet har Länsstyrelsen avgivit ett yttrande den 24 april 2012.

Då vi ska samordna statliga intressen, har vi även under utställningen hört berörda statliga myndigheter och sakområden inom Länsstyrelsen

Enligt bestämmelserna i 3 kap 20 § PBL ska granskningsyttrandet fogas till planen. Granskningsyttrandet har begränsats till de frågor som anges i 3 kap 16 § PBL.

Som bilaga bifogas statliga myndigheters yttranden i sin helhet för kännedom.

### **Länsstyrelsens ställningstagande**

#### **Riksintressen enligt 3 och 4 kapitlet miljöbalken**

Länsstyrelsen bedömer att planförslaget tillgodoser kända riksintressen.

#### **Miljö kvalitetsnormer enligt 5 kapitlet miljöbalken**

Länsstyrelsen bedömer att planförslaget medverkar till att miljö kvalitetsnormerna följs.

#### **Redovisning av landsbygdsutveckling i strandnära lägen (LIS)**

Översiktsplanen behandlar inte LIS-områden. Beslut om LIS-områden tas i särskild temaplan, vilken utarbetas tillsammans med Umeregionens övriga kommuner.

#### **Mellankommunala frågor**

Länsstyrelsen bedömer att samordning av mellankommunala frågor sker.

### Hälsa och säkerhet

Länsstyrelsen bedömer att den bebyggelse som prövas i enlighet rekommendationerna i översiktsplanen inte blir olämplig med hänsyn till människors hälsa och säkerhet samt till risken för olyckor, översvämning och erosion.



Marita Alatalo  
TF Enhetschef



Birgitta Norberg  
Bitr. länsarkitekt

### Bilagor:

Yttrande från Försvarsmakten  
Yttrande från Trafikverket  
Yttrande från SGI  
Yttrande från SGU



## ORDLISTA

**Aalborgdeklarationen**, Europeiskt handlingsprogram som syftar till att skapa ett hållbart samhälle.

**Allmänt intresse**, något som berör allmänheten, till exempel växter och djur, kulturlämningar, bebyggelsemiljöer, naturreservat och allmänna badplatser.

**Areella näringar**, är ett samlingsbegrepp för näringar som använder biologiska och naturgeografiska resurser på land och i vatten. Hit räknas jordbruk, skogsbruk, jakt och rennäring.

**Avrinningsområde**, en geografisk yta som leder nederbörd mot större vattendrag.

**Bebyggelse**, flera hus i grupp.

**Biologisk mångfald**, ett samlat begrepp för allt levande. Biologisk mångfald omfattar tre nivåer av mångfald, dels på ekosystem och biotopnivå, dels på artnivå och dels på genetisk nivå.

**Biotoskyddsområde**, mindre mark- eller vattenområden som utgör livsmiljö för hotade djur- eller växtarter eller som annars är särskilt skyddsvärda.

**Bygglov**, krävs för att bygga nytt, bygga till eller för att göra vissa ändringar. Bygglov krävs även för att sätta upp plank, bygga mur, måla om byggnaden, byta fasadbeklädnad eller sätta upp skyltar eller master.

**Dagvatten**, regn- och smältvatten som kommer från till exempel hustak, dränering, gator och parkeringar. Dagvattnet leds via dagvattennätet till närmaste vattendrag, sjö eller hav, utan att det passerar ett reningsverk.

**Detaljplan**, upprättas inför större förändringar av mark- och vattenanvändningen eller för att reglera utformningen av bebyggelsemiljön.

**Enskilda intressen**, något som berör enskilda, till exempel närliggande fastigheter eller närboende. Enskilda intressen beaktas inte i översiktsplanen.

**Extraordinär händelse**, avses i lagen som en sådan händelse som avviker från det normala. Innebär en allvarlig störning eller överhängande risk för en allvarlig störning i viktiga sam-

hällsfunktioner och kräver skyndsamma insatser av en kommun eller landsting.

**Fördjupad översiktsplan**, upprättas för mindre geografiska områden för att mer i detalj studera ett område, till exempel en tätort. En fördjupning kan också upprättas som ett tematiskt tillägg till hela översiktsplanen, för till exempel vindkraft.

**Grundvatten**, vatten som fyller hålrum i jord och berg och vars portryck är högre eller lika högt som atmosfärstrycket.

**Grönstruktur**, ett samlat begrepp för alla gröna områden av olika karaktär och funktion. Grönstrukturen brukar delas in i ekologiska, kulturella och sociala funktioner.

**Hagmark**, naturliga gräsmarker som huvudsakligen används för bete.

**Högsta dimensionerande flöde**, där översvämningar beräknas ske mer sällan än vart hundra år.

**Infiltration**, betyder vattnets inträngande i jord och berg. Genom infiltration kan vattnets föroreningar mekaniskt filtreras bort eller brytas ned biologiskt.

**Infrastruktur**, de grundläggande tekniska systemen som krävs för dagens teknologiska samhälle, till exempel väg och järnväg för transporter av varor och människor. Infrastruktur kan också vara kommunikationsnätverk, vatten och avloppssystem eller utbildning.

**Juridiskt bindande**, översiktsplanen är inte juridiskt bindande för myndigheter och enskilda, men däremot vägledande för efterföljande beslut. Detta innebär att planen inte får några direkta rättsverkningar.

**Kulturminneslagen (KLM)**, anger grundläggande bestämmelser till skydd för viktiga delar av kulturarvet. Här anges att länsstyrelsen har tillsyn över kulturminnesvården i länet och att Riksantikvarieämbetet har överinseende över kulturminnesvården i landet.

**Kärnområden**, är områden som besöks återkommande med avgörande betydelse för möjligheterna att varaktigt bedriva renkötsel. De tillfredsställer renens behov av betesro och behövs även för renhjordens reproduktion.

**Lagen om skydd mot olyckor**, bygger på förebyggande åtgärder, räddningstjänst och efterföljande åtgärder, samt ansvar för den enskilde, för kommunen och för staten

**Miljöbalken (MB)**, innehåller bland annat regleringen om riksintressen.

**Natura 2000**, naturområde som är en del i det europeiska nätverket Natura 2000 och som inte får skadas vare sig direkt eller indirekt. Utpekade Natura 2000-områden är sedan den 1 juli 2001 riksintressen.

**Naturreservat**, ett mark- eller vattenområde får av länsstyrelsen eller kommunen förklaras som naturreservat i syfte att bevara biologisk mångfald, vårda och bevara värdefulla naturmiljöer eller tillgodose behov av områden för friluftsliv. Ett område som behövs för att skydda, återställa eller nyskapa värdefulla natur- eller livsmiljöer för skyddsvärda arter får också förklaras som naturreservat.

**Naturturism**, omfattar människors aktiviteter när de vistas i naturområden utanför sin vanliga omgivning. (Professor Peter Fredman, forskningsinstitutet ETOUR)

**Odlingslandskap**, ett samlingsbegrepp för olika landskapstyper som präglats av jordbruket under flera år. I miljön ingår produktionsmarker, bebyggelse- och vägmiljöer

**Områdesbestämmelser**, kan antas för begränsade områden som inte omfattas av detaljplan för att säkerställa att syftet med översiktsplanen eller att ett riksintresse uppnås

**Plan- och bygglagen (PBL)**, är den mest centrala lagen i bygglovsärenden.

**Radon**, en ädelgas som bildas när det radioaktiva grundämnet radium sönderfaller. Mängden radioaktiva ämnen i marken varierar beroende på bergart och mineral.

**Recipient**, mottagare av restprodukt som släpps ut, kan till exempel vara hav, sjö, vattendrag eller atmosfären.

**Riksintresse**, intressen som särskilt pekats ut för vissa områden för sitt nationella intresse.

**Spillvatten**, är det smutsiga vattnet från till exempel toalett, dusch och disk. Spillvattnet leds

via spillvattennätet till ett avloppsreningsverk för rening.

**Strandskydd**, är ett förbud att genomföra en rad åtgärder inom den strandskyddade zonen. Den sträcker sig vanligtvis 100 meter från såväl land- som vattensidan av strandkanten vid kuster, sjöar och vattendrag, men kan vara utvidgat till 300 meter.

**Strategiska platser:** Flyttleder, svåra passager och rastbeten benämns gemensamt strategiska platser. Dessa områden behöver skyddas för att renskötseln ska klara av nödvändiga förflyttningar – mellan olika kärnområden eller från kärnområden till andra betesområden.

**Vattentäkt**, brunn eller brunnsområde för uttag av grundvatten eller uttag av ytvatten från sjö eller vattendrag.

**Vinterbetesmark:** Markområden söder om lappmarksgränsen vars gränser främst bygger på sedvanerätt. Dessa områden brukar betecknas som rennäringens vinterbetesmarker. Med hänsyn till olika jordbruksintressen har betestiden på de enskilda markerna nedom odlingsgränsen begränsats till vinterperioden, från 1 oktober - 30 april.

**Ängsmark**, naturliga ängsmarker där det bedrivs slätterbruk för tillvaratagande av vinterfoder.

**100-årsflöde**, sannolikheten för översvämningar beräknas till 63 procent eller högre under en 100-årsperiod.

## KÄLLOR OCH UNDERLAG

Det samlade underlagsmaterialet för översiktsplaneringen är mycket omfattande. Grundmaterialet kommer främst från tidigare upprättad översiktsplan samt från aktuella planer i kommunen. För riksintressen och andra inventerade allmänna intressen har underlaget i huvudsak hämtats från länsstyrelsen. Huvuddelen av underlaget finns tillgängligt hos kommunen.

## KARTMATERIAL

### Karta 1 – Planeringsförutsättningar

- Områden med fördjupad översiktsplan
- Sammanhållen bebyggelse
- Detaljplaneområde
- Golfbana

### Karta 2 - Riksintressen

- Riksintresse väg
- Riksintresse friluftsliv
- Riksintresse vindbruk
- Riksintresse Natura 2000
- Riksintresse naturvård

### Karta 3 – Rennäringen

### Karta 4 – Naturvård

- Naturreservat
- Riksintresse Natura 2000
- Skyddsvärd våtmark
- Värdefullt naturområde
- Vattenområde med speciellt intresse

### Karta 5 – Miljö och riskfaktorer

- Reningsverk
- Nedlagd deponi
- Grus och bergtäkter
- Stamledning
- Farligt gods
- Radonområde
- Vattenskyddsområde
- Skjutbana




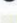




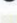






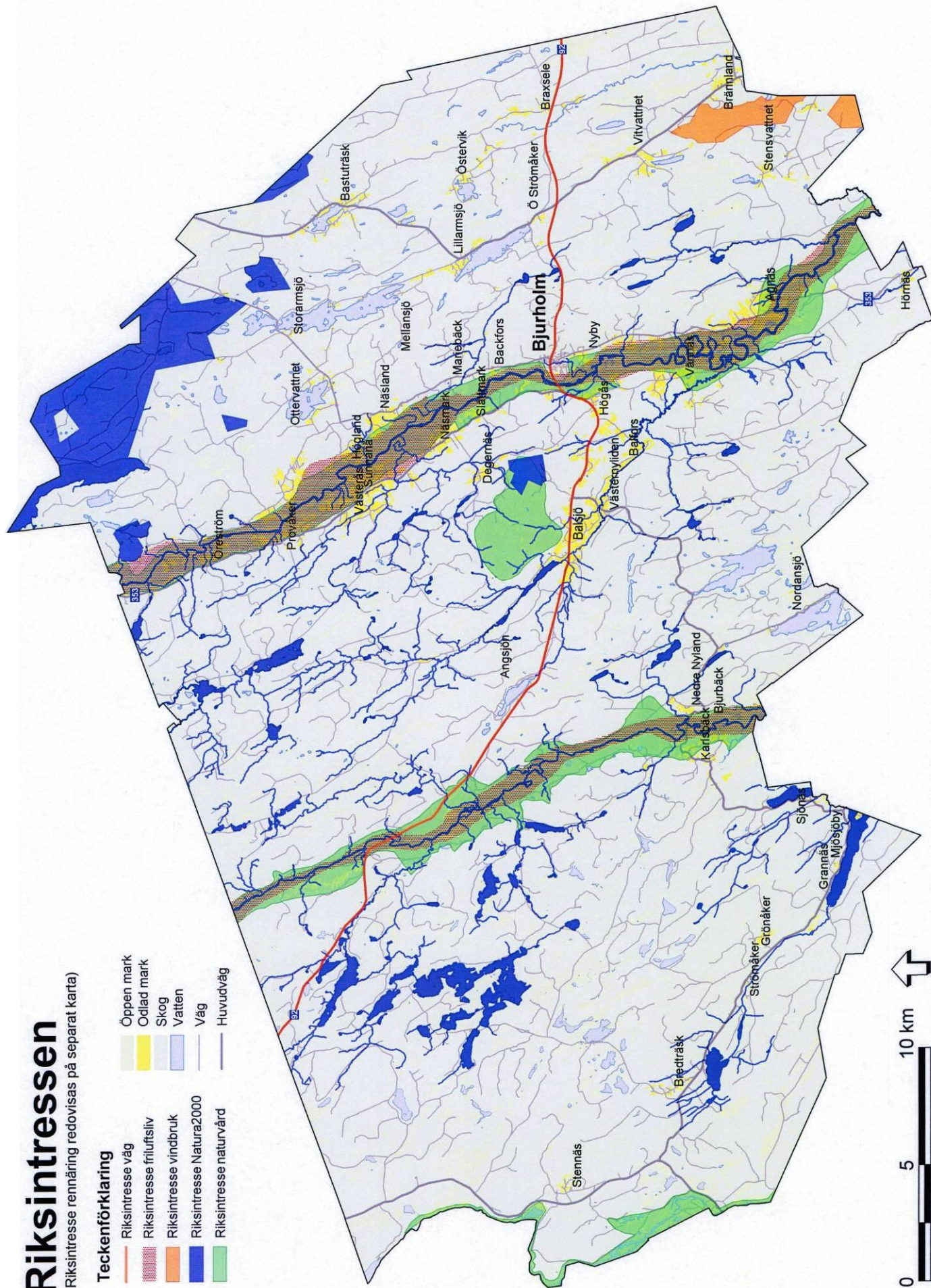


# Riksintressen

(Riksintresse rennning redovisas på separat karta)

## Teckenförklaring

- |   |                          |   |            |
|---|--------------------------|---|------------|
|  | Riksintresse väg         |  | Öppen mark |
|  | Riksintresse friluftsliv |  | Odlad mark |
|  | Riksintresse vindbruk    |  | Skog       |
|  | Riksintresse Natura2000  |  | Vatten     |
|  | Riksintresse naturvård   |  | Väg        |
|   |                          |  | Huvudväg   |

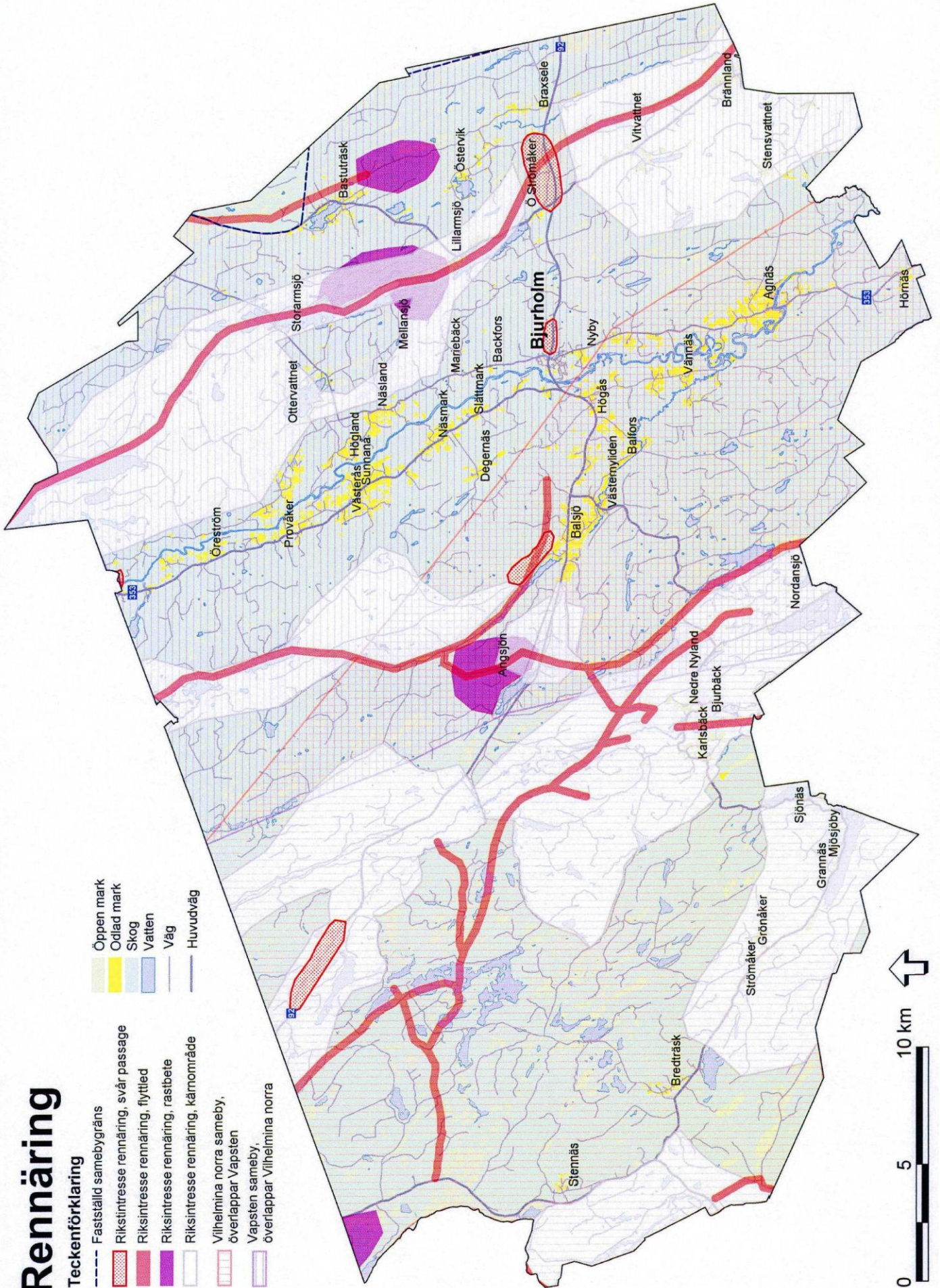




# Rennäring

## Teckenförklaring






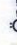





- Fastställd samebygräns
- Rikstintresse rennäring, svår passage
- Rikstintresse rennäring, flytted
- Riksintresse rennäring, rastbete
- Riksintresse rennäring, kärnområde
- Vilhelmina norra sameby, överlappar Vapsten
- Vapsten sameby, överlappar Vilhelmina norra
- Öppen mark
- Odlad mark
- Skog
- Vatten
- Väg
- Huvudväg

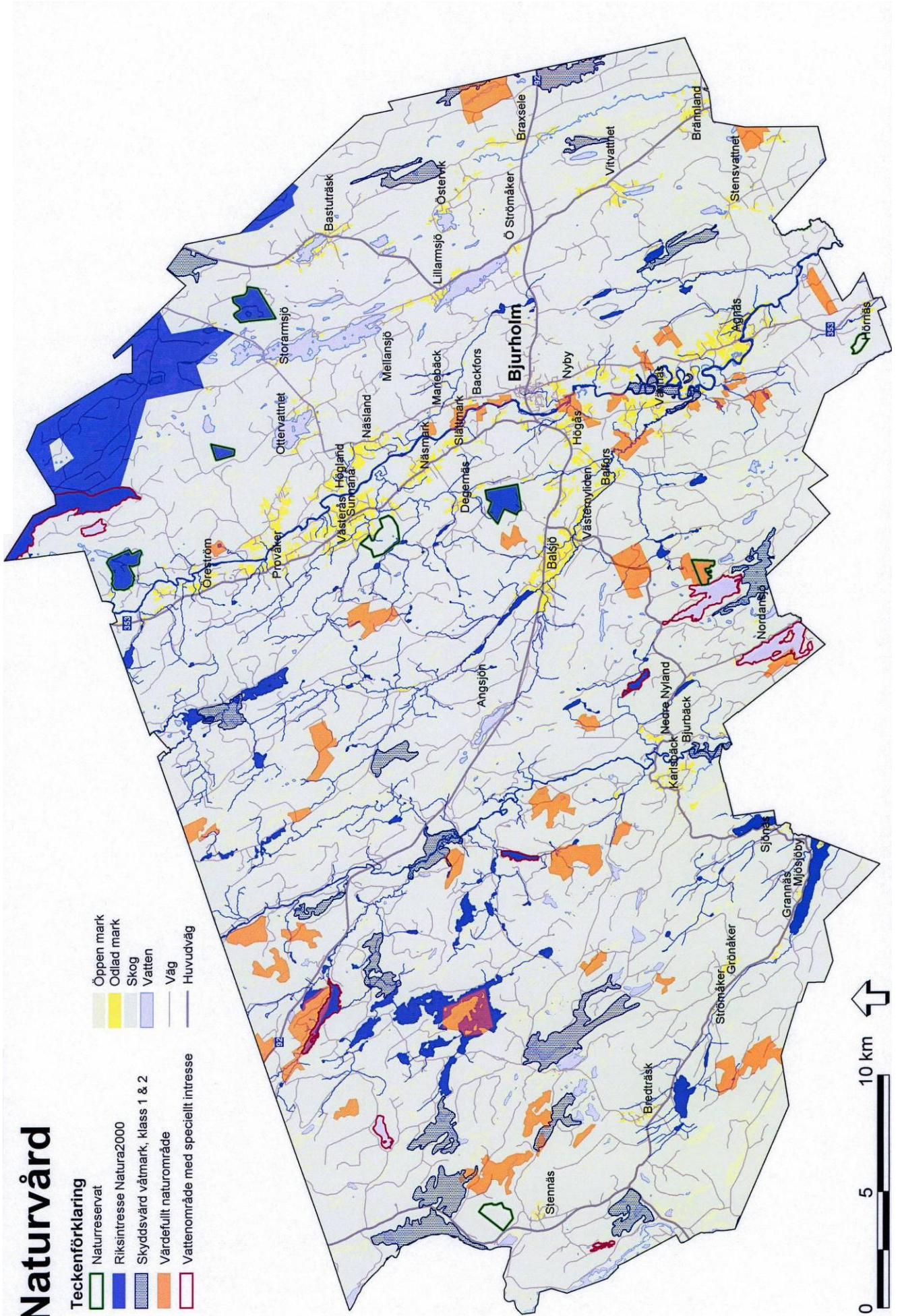




# Naturvård

## Teckenförklaring

- |   |                                     |   |            |
|---|-------------------------------------|---|------------|
|  | Naturresevat                        |  | Öppen mark |
|  | Riksintresse Natura2000             |  | Odlad mark |
|  | Skyddsvärd våtmark, klass 1 & 2     |  | Skog       |
|  | Värdefullt naturområde              |  | Vatten     |
|  | Vattenområde med speciellt intresse |  | Väg        |
|   |                                     |  | Huvudväg   |













Bjurholms kommun  
916 81 BJURHOLM  
0932-140 00  
[www.bjurholm.se](http://www.bjurholm.se)