



**BJURHOLMS
KOMMUN**

KS14-281 003

Krisledningsplan

Vid extraordinära och allvarliga händelser

2014-2018

Föreskrifter

Plan

Policy

Program

Reglemente

Riktlinjer

Strategi

Taxa

Innehållsförteckning

1. Inledning	3
1.1 Syfte	3
2. Mål	4
2.1 Övergripande mål	4
2.1.1 Delmål 1 – Uthållighet	4
2.1.2 Delmål 2 – Ledning.....	4
2.1.3 Delmål 3 – Samverkan	4
3. Vad är en kris?	5
4. Det svenska krisberedskapssystemet.....	6
4.1 Tre principer.....	6
4.2 Vad säger lagen?.....	6
4.2.1 Extraordinär händelse	7
4.2.2 Samhällsviktig verksamhet	7
5. Kriskommunikation	8
6. Bjurholms kommuns krisledningsorganisation	8
6.1 Beskrivning av nivåer och ansvar.....	9
6.1.1 Politisk nivå – krisledningsnämnd	9
6.1.2 Strategisk nivå – strategisk krisledning	9
6.1.3 Operativ nivå – ordinarie operativ ledning.....	10
6.2 Bjurholms kommuns samhällsviktiga verksamheter	10
6.3 Stödfunktioner och viktiga aktörer för samverkan	11
6.3.1 Interna stödfunktioner	11
6.3.2 Externa stödfunktioner.....	11
6.3.3 Kanaler för samverkan	12
6.4 Utbildning och övning	12
7. Uppstart och planering för krisledning vid extraordinär eller allvarlig händelse	13
8. Utvärdering.....	13
9. Revidering av krisledningsplanen	13
Bilaga 1 – Begreppsdefinitioner (separat bilaga)	
Bilaga 2 – Utbildnings- och övningsplanering, 2014-2018 (separat bilaga)	

1. Inledning

Även om tillvaron känns trygg och lugn i Bjurholm kan det oväntade ske. En olycka, en väderhändelse, en brand eller ett sabotage som får eller riskerar att få allvarliga konsekvenser för kommunens verksamhet och dess invånare. När händelser inträffar som leder till samhällsstörningar av olika slag spelar ledning en central roll. Allmänhet, kommunala verksamheter, myndigheter och andra aktörer har alla behov av en tydlig ledning för att hantera kriser som uppstår.

Bjurholms kommuns krisberedskapsarbete regleras i lag om kommuners och landstings åtgärder inför och vid extraordinära händelser i fredstid och höjd beredskap (LEH, 2006:544). Utifrån LEH ska kommunen fastställa en plan för hantering av extraordinära händelser. Planen baseras på kommunens risk- och sårbarhetsanalyser inom samhällsviktig verksamhet, d.v.s. verksamhet som måste kunna upprätthållas vid en extraordinär eller allvarlig händelse.

I en krissituation förbättras olika aktörers förmåga att hantera kriser avsevärt om det finns en planering. Denna krisledningsplan beskriver således det svenska krisberedskapssystemet, dess mål och organisation från nationell till lokal nivå, samt tydliggör ansvar, roller, uppgifter och arbetssätt i kommunens krisledningsorganisation.

Krisledningsplanen är kommunövergripande och ligger därmed till grund för mer specifika planer och riktlinjer på verksamhetsnivå inom krisberedskapsområdet. Respektive verksamhetsansvarig, med stöd av beredskapssamordnare, ansvarar för planläggning gentemot sin egen verksamhet.

Viktiga begrepp förklaras i löpande text, men finns även som bilaga, se bilaga 1.

1.1 Syfte

Denna krisledningsplan har till syfte att öka förmågan hos ledning att hantera en extraordinär eller allvarlig händelse, vilket innebär:

- Att beskriva det svenska krisberedskapssystemet, dess mål och organisation från nationell till lokal nivå.
- Att tydliggöra ansvar, roller, uppgifter och arbetssätt i kommunens krisledningsorganisation.

2. Mål

I detta kapitel beskrivs Bjurholms kommuns övergripande mål och tillhörande delmål inom området krisberedskap.

2.1 Övergripande mål

Bjurholms kommun ska värna om invånarna genom att trygga skyddsvärda resurser såsom människors liv och hälsa samt hindra och begränsa skador på miljö och egendom.

2.1.1 Delmål 1 – Uthållighet

Krisledningsorganisationen ska upprätthålla en uthållighet att stå emot och lindra konsekvenserna av en allvarlig eller extraordinär händelse i en veckas tid.

- Oavsett omfattning och karaktär på en inträffad kris ska kommunen alltid kunna tillhandahålla invånarnas basala behov av vatten, värme och varm mat.
- Krisledningsnämnden ska övas minst en gång per mandatperiod. Övrig krisledningsorganisation ska övas årligen enligt fastställd utbildnings- och övningsplanering.

2.1.2 Delmål 2 – Ledning

Nödvändiga funktioner för ledning, samband och information ska alltid kunna upprätthållas.

- Kommunens krisledningsorganisation ska ha en tydlig bild av roller, ansvar och uppgifter i krishantering.
- Krisledningsorganisationen ska kunna organiseras inom tre tim. Kommunen ska inom denna tid kunna:
 - ge en gemensam lägesbild
 - besluta om prioriteringar för krishanteringens inledande fas
- Situationsanpassad personalförstärkning ska vara på plats inom sex tim.
- Samordnad information ska inom sex tim kunna lämnas till allmänhet och media.

2.1.3 Delmål 3 – Samverkan

Samordning ska uppnås med andra aktörer i det förberedande arbetet och i det akuta skedet inom kommunens geografiska område.

- Ett lokalt krisråd med externa aktörer inom kommunens geografiska ansvarsområde ska finnas och träffas minst två gånger årligen.
- Rutiner för samordning med andra aktörer ska finnas för de verksamheter som alltid måste kunna upprätthållas.

3. Vad är en kris?

Ordet kris betyder olika saker för olika människor. Vardagligt kan vi använda uttrycket när privatlivet trasslat till sig eller när barnen har influensa. Men i arbetet med krisberedskap och extraordinära eller allvarliga händelser avses händelser som drabbar stora delar av samhället. Begreppet kris har därmed ett brett spektra.

Att bedöma allvaret i en kris är inte alltid lätt. Exempelvis ett strömavbrott som vid en första information skulle bli kortvarigt, men visade sig hålla i sig några dygn. Eller en ny influensa i vilken personal och brukare sakta men säkert insjuknar.

Bjurholms kommuns krisberedskapsplanering utgår från tre beredskapsnivåer; vardagshändelse, allvarlig händelse och extraordinär händelse. Dessa nivåer visualiseras enligt ”stoppljus-färgerna”; grönt, gult och rött.

Figur 1. Denna figur beskriver samt förklarar de tre beredskapsnivåerna.



4. Det svenska krisberedskapssystemet

I detta kapitel beskrivs principer, aktuell lagstiftning och begrepp som Bjurholms kommun grundar sin krisledningsorganisation på.

4.1 Tre principer

Det svenska krisberedskapssystemet utgår från tre principer:

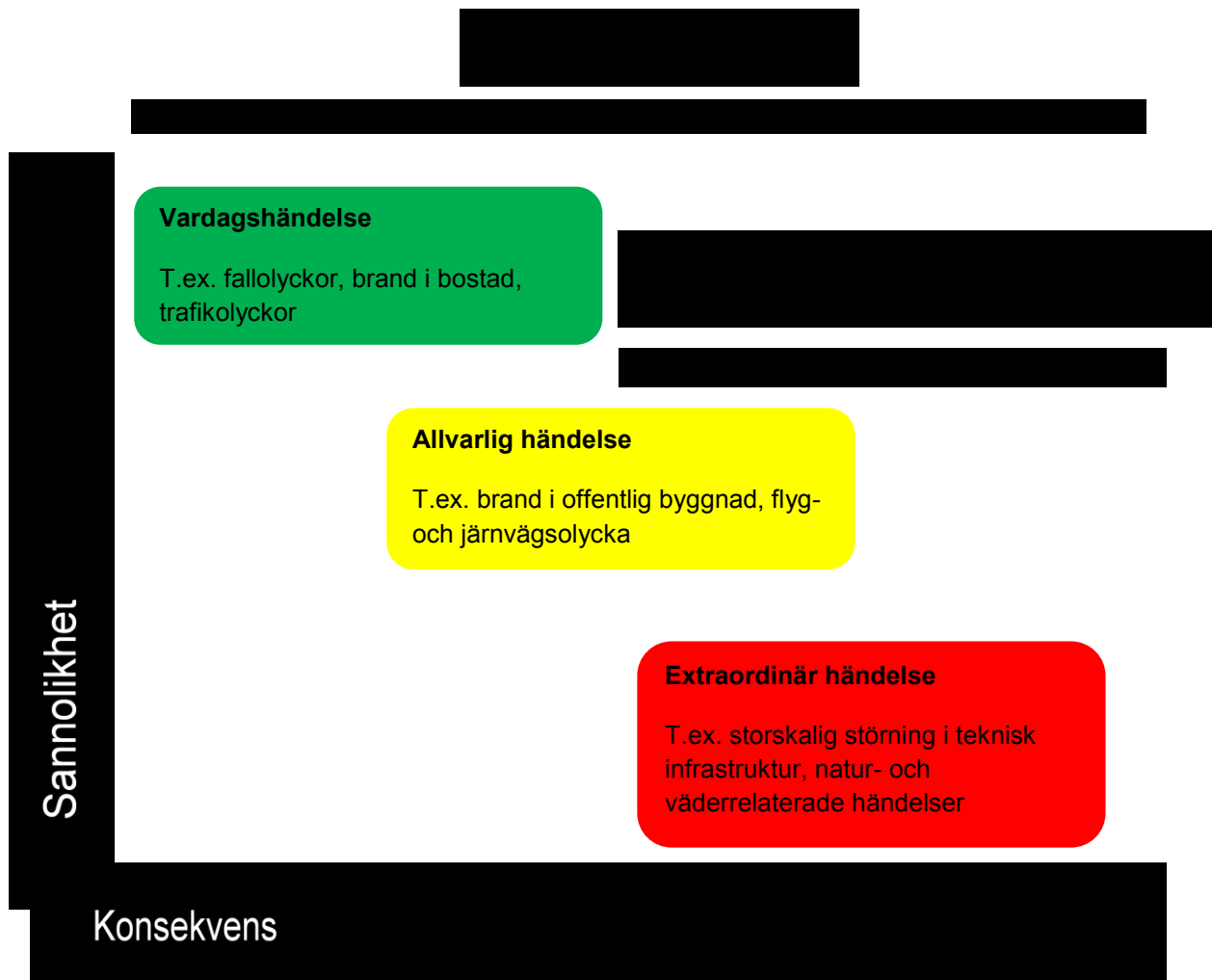
- *Ansvarsprincipen* innebär att den som har ansvar för en verksamhet under normala förhållanden, så långt det är möjligt, även har det vid kris. Det vill säga beslutsordning och ledningsstruktur ska följa den struktur som gäller under normala förhållanden. Delegationsordningen gäller även vid krissituationer.
- *Likhetsprincipen* innebär att verksamheten vid kris i möjligaste mån ska överensstämma med verksamheten vid normala förhållanden.
- *Närhetsprincipen* innebär att krisen i möjligaste mån ska hanteras där den inträffar och av dem som är närmast berörda och ansvariga.

4.2 Vad säger lagen?

Kommunens ansvar för krisberedskap regleras i lag om kommuners och landstings åtgärder inför och vid extraordinära händelser i fredstid och höjd beredskap (LEH, 2006:544). Lagen syftar till att kommuner och landsting ska minska sårbarheten i sin verksamhet och ha en god förmåga att hantera krissituationer i fred. Kommuner och landsting ska därigenom också uppnå en grundläggande förmåga till civilt försvar. Lagtexten behandlar följande fyra områden:

- *Analys* – enligt lag har kommunen skyldighet att genom risk- och sårbarhetsanalyser analysera vilka extraordinära händelser i fredstid som kan inträffa och utifrån analyserna fastställa en plan för hantering av extraordinära händelser.
- *Geografiskt områdesansvar* – kommunen har ett geografiskt områdesansvar vid extraordinära händelser i fredstid som syftar till att uppnå samordning mellan olika aktörer för förberedelse, planering och krishanteringsåtgärder, samt syftar till att uppnå en samordnad information till allmänheten.
- *Utbildning och övning* – kommunen ska ansvara för att förtroendevalda och anställd personal får den utbildning och övning som behövs för att de ska kunna lösa sina uppgifter vid en extraordinär händelse i fredstid.
- *Rapportering* – kommunen ska hålla den myndighet som regeringen bestämmer informerad om vilka åtgärder som vidtagits och hur åtgärderna påverkat krisberedskapsläget. Kommunen ska vid en extraordinär händelse i fredstid ge den myndighet som regeringen bestämmer lägesrapporter och information om händelseutvecklingen, tillståndet och den förväntade utvecklingen samt om vidtagna och planerade åtgärder.

Figur 2. Händelsespektrat nedan beskriver de olika beredskapsnivåerna som faller inom olika lagutrymmen samt vars sannolikhet och konsekvens skiljer sig åt.



4.2.1 Extraordinär händelse

Med extraordinär händelse avses enligt lag om kommuners och landstings åtgärder inför och vid extraordinära händelser i fredstid och höjd beredskap (LEH, 2006:544) en sådan händelse som avviker från det normala, innebär en allvarlig störning eller överhängande risk för en allvarlig störning i viktiga samhällsfunktioner och kräver skyndsamma insatser av en kommun eller ett landsting. Vid en extraordinär händelse har krisledningsnämnden trätt i funktion.

4.2.2 Samhällsviktig verksamhet

Vid en allvarlig eller extraordinär händelse så blir följden ofta att prioritering av verksamheter sker. Därför så ska samhällsviktig verksamhet identifieras. Samhällsviktig verksamhet ur ett krisberedskapsperspektiv är verksamhet som uppfyller det ena eller båda av följande villkor¹:

- Ett bortfall av eller en svår störning i verksamheten kan ensamt eller tillsammans med motsvarande händelser i andra verksamheter på kort tid leda till att en allvarlig kris inträffar i samhället.
- Verksamheten är nödvändig eller mycket väsentlig för att en redan inträffad allvarlig kris i samhället ska kunna hanteras så att skadeverkningarna blir så små som möjligt.

¹ Krisberedskapsmyndighetens (KBM) utbildningsserie, 2006:2, *Risk- och sårbarhetsanalyser. Vägledning för kommuner och landsting*.

5. Kriskommunikation

När händelser inträffar som leder till samhällsstörningar av olika slag spelar kommunikation och information en central roll. Allmänhet, myndigheter och andra aktörer har alla behov av snabb, relevant och korrekt information för att kunna bedöma hur olika situationer ska hanteras.

Huvudkanal för informationsspridning är för extern kriskommunikation i första hand kommunens webb, www.bjurholm.se, för intern kriskommunikation i första hand kommunmailen.

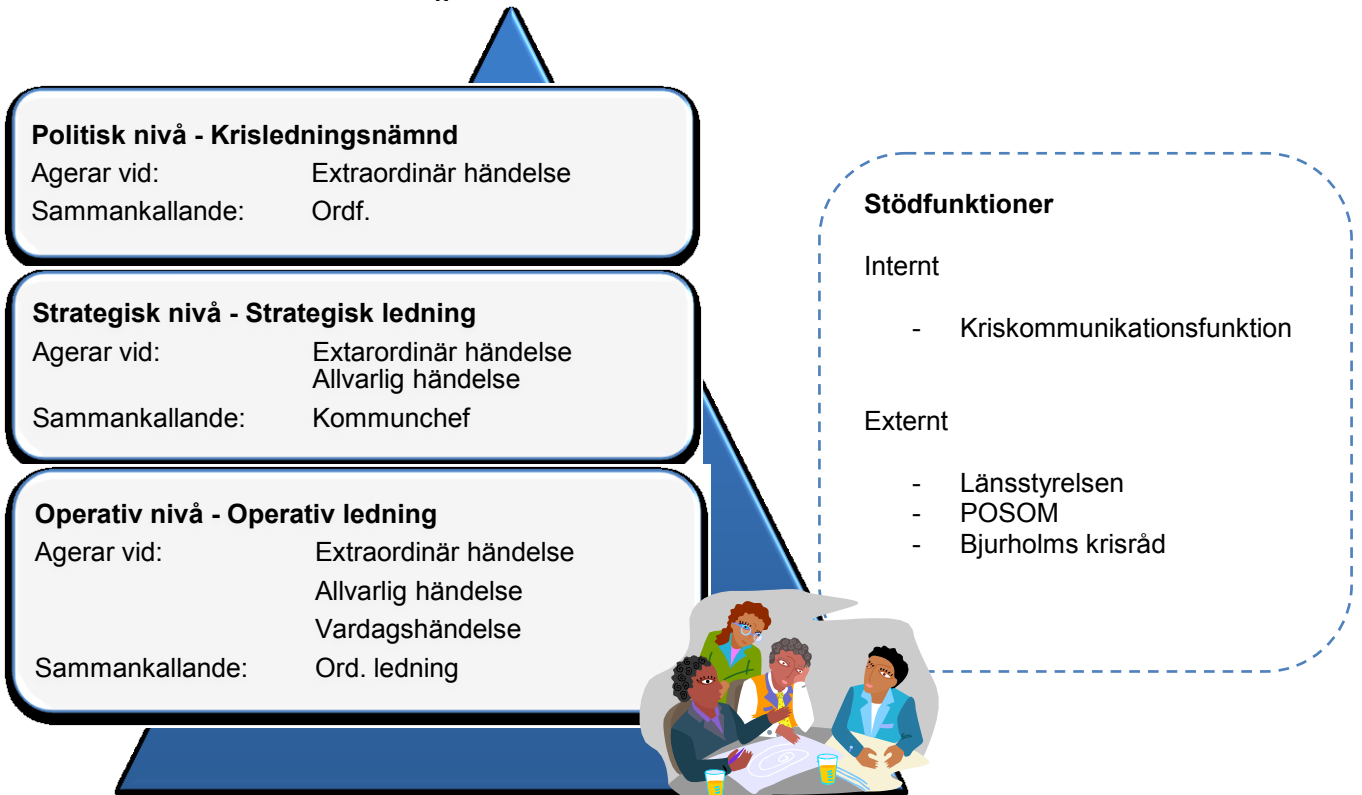
I Bjurholms kommuns *Riktlinjer för kriskommunikation vid extraordinära och allvarliga händelser* (2014-2018) beskrivs utförligt hur kommunens krisledning, med hjälp av kriskommunikationsfunktionen, ska hantera kommunikation och information vid extraordinär eller allvarlig händelse. Riktlinjerna har som övergripande syfte att begränsa negativa konsekvenser för samhället, vilket innebär:

- Att beskriva hur kriskommunikationsarbetet ska bedrivas vid en extraordinär eller allvarlig händelse.
- Att tillhandahålla en så korrekt och aktuell bild som möjligt av en händelse och dess konsekvenser så att krisaktörer och allmänhet får bästa möjliga förutsättningar att fatta beslut inom de områden man har ansvar för, berörs av eller enbart har informationsbehov kring.

6. Bjurholms kommuns krisledningsorganisation

Olika typer av händelser kräver olika typer av åtgärder. Det är händelsens omfattning och karaktär som styr vilken typ av åtgärd och vilken ledningsstruktur som involveras.

Strävan är att krisledningsorganisationen så långt det är möjligt ska likna ordinarie organisation. Krisledningsorganisationen har tre nivåer; politisk-, strategisk- och operativ nivå. Stödfunktioner finns att tillgå.



6.1 Beskrivning av nivåer och ansvar

I detta avsnitt följer en beskrivning av de olika nivåerna i krisledningsorganisationen och dess huvuduppgifter.

6.1.1 Politisk nivå – krisledningsnämnd

Kommunfullmäktige delegerar till krisledningsnämnden att fullgöra sina uppgifter vid extraordinära händelser och upprättar reglemente för denna, *Reglemente för krisledningsnämnden*. Kommunfullmäktige kan således även besluta att nämndens verksamhet ska upphöra. Kommunstyrelsen är tillika Bjurholms kommuns krisledningsnämnd och består av nio ledamöter och nio ersättare. Nämnden träder i funktion vid en extraordinär händelse. Ordförande i krisledningsnämnden beslutar när en extraordinär händelse medför att nämnden ska träda i funktion.

Krisledningsnämnden sammanträder för att fatta principiella och övergripande inriktnings- och prioriteringsbeslut. Till varje beslut ska det finnas en beskrivning av bakgrund och motivering till beslutet. Vidare ska beslutet meddelas berörd nämnd följande fullmäktigesammanträde.

Krisledningsnämndens huvuduppgifter är följande:

- Företräda kommunens politiska ledning.
- Besluta om att överta hela eller delar av beslutsrätt och verksamhetsansvar från övriga nämnder. Därigenom begränsas verksamheten/verksamheterna till det som är nödvändigt för att möjliggöra prioritering av samhällsviktig verksamhet. När förhållandena och förutsättningarna finns så ska beslutsrätt och verksamhetsansvar återgå till ordinarie nämnd.
- Besluta om tillskott av ekonomiska resurser.
- Besluta om hjälp och begränsat ekonomiskt bistånd till enskild som drabbats av den extraordinära händelsen.
- Besluta om sänkt servicenivå för kommunens verksamhet med anledning av den extraordinära händelsen.

6.1.2 Strategisk nivå – strategisk krisledning

Den strategiska krisledningen vid en extraordinär eller allvarlig händelse utgörs av kommunchef och dennes ledningsgrupp, nedan nämnd krisledningsstab. Kommunchef eller ställföreträdande är sammankallande. Staben sammankallas vid extraordinär eller allvarlig händelse eller vid händelse som riskerar att bli extraordinär eller allvarlig, som kräver centrala bedömningar av prioriteringar och insatser.

Krisledningsstab: Ledningsgrupp på tjänstemannanivå
Adjungerade: Räddningschef och/eller ställföreträdande räddningschef
Beredskapssamordnare

Sakkunniga: Beroende på händelsens typ och omfattning kan krisledningsstaben kompletteras med sakkunniga inom olika verksamhetsområden. Staben ansvarar för inkallning av sakkunniga

Kommunchefens huvuduppgifter är följande:

- Sammankalla till stabens första möte.
- Bemanna staben efter behov, utifrån aktuell händelse eller vad händelsen kan förväntas leda till.
- Fördela ansvar, ledning och arbetsuppgifter inom staben.
- Vid behov besluta om kriskommunikationsfunktionen ska träda i funktion.

- Löpande informera och rapportera till kommunstyrelsens presidium samt till krisledningsnämnden vid extraordinär händelse.
- Företräda kommunens tjänstemannaledning, vara kommunens ansikte utåt.

Krisledningsstabens huvuduppgifter är följande:

- Skapa och upprätthålla en aktuell lägesbild inom kommunens verksamheter och dess geografiska område.
- Planera åtgärder och bedöma utvecklingen på lång sikt.
- Ansvara för verkställighet av krisledningsnämndens beslut vid extraordinär händelse.
- Upprätta samt vid behov lämna förslag till beslutsunderlag till krisledningsnämnden
- Samordna kommunens arbete och resurser mellan kommunala verksamheter.
- Rekvirera, konsultera och samordna externa resurser, så som särskild expertis, POSOM och Bjurholms krisråd.
- Svara för lägesuppföljning och löpande översäkring till Länsstyrelsen.
- Informera och rapportera om den extraordinära händelsen och kommunens åtgärder på grund av den.
- Följa upp och utvärdera vidtagna åtgärder och löpande arbete.

6.1.3 Operativ nivå – ordinarie operativ ledning

Den operativa ledningen består, i enlighet med likhetsprincipen, av ordinarie operativ ledning fram till det läge då den strategiska ledningen beslutar om omfördelning av ledningspersonal.

6.2 Bjurholms kommuns samhällsviktiga verksamheter

Bedömning av vilka kommunala verksamheter som är samhällsviktiga baseras på Bjurholms kommuns risk- och sårbarhetsanalyser på övergripande och verksamhetsspecifik nivå.

Genom att analysera vad som är skyddsvärt och vad vi är beroende av har samhällsviktiga sektorer identifierats. Detta är sektorer som måste kunna upprätthållas och prioriteras högt vid en extraordinär eller allvarlig händelse. Sektorena delas in i kommunala respektive externa, se tabell 1 nedan. Med externa sektorer avses sektorer som externa aktörer äger och som kommunen i sin tur är beroende av för att bedriva sin samhällsviktiga verksamhet.

Tabell 1. Bjurholms kommuns samhällsviktiga verksamheter.

Kommunala sektorer	Externa sektorer
Ledning Information och kommunikation Räddningstjänst Social omsorg Hälso- och sjukvård Vaghållning (framkomliga vägar för transporter/service) Vattenförsörjning Förvaltning av bostäder och lokaler Centralkök Barnomsorg (för att säkerställa arbetskraft till ovanstående funktioner)	Energiförsörjning Näringsliv (livsmedel, apotek, banker) Vaghållning (framkomliga vägar för transporter/service) Hälso- och sjukvård Transporter (livsmedel, material, sjukvård) Telenät Drivmedel

6.3 Stödfunktioner och viktiga aktörer för samverkan

6.3.1 Interna stödfunktioner

Kriskommunikationsfunktionen

Kriskommunikationsfunktionen är en stödfunktion till den strategiska ledningen. Kriskommunikationsledaren ingår i krisledningsstaben. Funktionens organisation och uppgifter beskrivs mer utförligt i *Riktlinjer för kriskommunikation vid extraordinära och allvarliga händelser* (2014-2018).

Det är den strategiska krisledningen och ytterst kommunchef som beslutar om hela eller delar av kriskommunikationsfunktionen ska träda in.



6.3.2 Externa stödfunktioner

Bjurholms krisråd

Bjurholms krisråd är ett samverkansorgan som vid denna plans upprättande består av representanter från Bjurholms kommun, Bjurholms Civilförsvarsförening, Hemvärnet, POSOM (psykiskt- och socialt omhändertagande), Försvarsutbildarna och Västanfjällets skoterklubb. Kommunen är sammankallande till krisrådet och ordförande i rådet är kommunstyrelsens ordförande.

De organisationer som deltar i krisrådet är beredda att på olika sätt vara behjälpliga vid en extraordinär eller allvarlig händelse, exempelvis längre elavbrott, dricksvattenstörningar, större olyckor etc. Förutom att vara behjälpliga vid en extraordinär eller allvarlig händelse så träffas rådet för att utbyta information i aktuella krisberedskapsfrågor, diskutera och komma överens om riktlinjer för samordning vid extraordinär eller allvarlig händelse samt planera och genomföra gemensamma aktiviteter riktade till medborgarna i kommunen.

Det är den strategiska ledningen och ytterst kommunchef som beslutar om hela eller delar av Bjurholms krisråd ombedes träda in för att vara behjälpliga vid extraordinär eller allvarlig händelse.



POSOM

POSOM är en del av det kommunala krisberedskapssystemet. POSOM står för Psykiskt Och Socialt OMhändertagande. Syftet med POSOM är att genom psykiskt och socialt omhändertagande på sikt förebygga psykisk ohälsa. Detta genom att ge psykologisk och social första hjälp vid extraordinära eller allvarliga händelser samt vid behov följa upp de som drabbats genom att hänvisa till stöd även efter ett akut skede. POSOM:s organisation består av ledningsgrupp, POSOM-grupp och stödpersongrupp.

Det är kommunchef eller räddningsledare som larmar ut POSOM. Stödpersoner kallas in av POSOM-gruppen.



Länsstyrelsen

Kommunen har skyldighet att före, under och efter en extraordinär händelse tillgodose länsstyrelsen med lägesrapporter och information gällande händelseutvecklingen, nuvarande tillstånd och förväntad utveckling, samt de vidtagna och planerade åtgärderna.

När en allvarlig eller extraordinär händelse drabbar eller påverkar flera kommuner så har länsstyrelsen samma ansvar som kommunen enligt det geografiska områdesansvaret. Utöver detta så har länsstyrelsen även i uppdrag att inrikta och prioritera statliga och internationella förstärkningsresurser.

Lägesrapporter och information mellan kommunen och länsstyrelsen sker enligt *Rutin för länsstyrelsens initiala kontakt med kommunerna i händelse av kris eller risk för samhällsstörningar*.

6.3.3 Kanaler för samverkan

WIS

WIS är ett webbaserat informationssystem som är framtaget för att underlätta informationsdelningen mellan aktörer i det svenska krishanteringssystemet före, under och efter en händelse. Systemet hanterar icke-sekretessbelagd information.

Genom WIS ska:

- Myndigheter, kommuner och landsting kunna skapa en gemensam lägesuppfattning genom aktiv delning från respektive aktörs krisledning.
- Kommunen ha möjlighet att i efterhand kunna följa upp och diarieföra en händelse och hur den hanteras.

Länsstyrelsen kan komma att kalla till samverkansmöten i WIS vid extraordinär eller allvarlig händelse.

Rakel

För kommunikation mellan samverkande aktörer finns Rakel att tillgå med syfte att förenkla, effektivisera och underlätta samverkan på ett robust och säkert sätt. Rakel är ett nationellt radio- och kommunikationssystem som används av myndigheter och olika organisationer, bl.a. Polis, ambulans, räddningstjänst, kommuner och landsting. Kommunikationen i Rakel bygger på talgrupper och individsamtal.

I Bjurholms kommun används Rakel av räddningstjänst samt av krisledningen och dess strategiska ledning.

6.4 Utbildning och övning

Enligt lag om kommuners och landstings åtgärder inför och vid extraordinära händelser i fredstid och höjd beredskap (LEH, 2006:544) ska kommunen ansvara för att förtroendevalda och anställd personal får den utbildning och övning som behövs för att de ska kunna lösa sina uppgifter vid en extraordinär händelse. Fastställd *Utbildnings- och övningsplanering för extraordinära och allvarliga händelser, 2014-2018* (se bilaga 2) baseras på kommunens risk- och sårbarhetsanalyser, underlag till kommande analyser, efterfrågan och behov från verksamheter samt uppkomna aktuella händelser.

Bjurholms kommuns beredskapssamordnare har till uppgift att stödja kommunens verksamheter vad gäller planering, utbildning, övning och utvärdering inom området krisberedskap.

7. Uppstart och planering för krisledning vid extraordinär eller allvarlig händelse

Krisledningsorganisationens arbetsgång för uppstart sker i fyra faser; inkallningsfas, akut fas, senare fas och avvecklingsfas.

Nedan följer en kort beskrivning av de olika faserna. Rutiner för larmplan, larmlistor, checklista för krisledning vid extraordinär eller allvarlig händelse, i vilken det även framgår vilka lokaler som i första hand ska nyttjas av krisledningen, finns att tillgå.

Inkallningsfas

Under inkallningsfasen larmas krisledning. Inkallning av krisledningen sker via inkallningssystemet Rapid Reach, Örnsköldsviks Kommuns Alarmeringscentral (KAC), utifrån gällande larmplan och larmlistor. Kommunchef eller dennes ställföreträdande samt kommunens räddningschef i beredskap har behörighet att genomföra inkallning.

Räddningschef i beredskap delas av Bjurholms, Nordmalings och Vännäs kommuner.

Akut fas

Under den akuta fasen påbörjar krisledningen ett strukturerat arbete och detta sker med stöd av checklista.

Senare fas

I den senare fasen sker planering för att motstå en längre period av extraordinär eller allvarlig händelse. Denna planering sker med stöd av checklista.

Avvecklingsfas

I den avvecklande fasen så avslutar krisledningen formellt sitt arbete. Denna fas sker med stöd av checklista.

8. Utvärdering

När krisledningsorganisationen varit aktiverad ska organisationens hantering av händelsen utvärderas. Ansvarig för denna utvärdering är krisledningen och berörda verksamhetsansvariga med stöd av kommunens beredskapssamordnare.

Utvärderingen med slutsatser och förslag till åtgärder ska delges kommunstyrelsen samt berörda aktörer.

9. Revidering av krisledningsplanen

Denna krisledningsplan samt reglemente för krisledningsnämnden ska revideras inför varje ny mandatperiod samt vid behov, exempelvis om extraordinär eller allvarlig händelse inträffat eller efter att risk- och sårbarhetsanalyser genomförts. Rutiner och checklistor revideras löpande vid behov.