



Kvinnor och män i belysning

Innehåll

Befolkning	4
Hälsa	11
Utbildning.....	17
Barn och familj	25
Förvärvsarbete	32
Inkomst	49
Kriminalitet.....	54
Makt och inflytande.....	60

Producerad av SCB och Länsstyrelsen Västerbotten
Kontaktperson: Monica Forsman, tfn 070-3837148,
e-post: monica.forsman@lansstyrelsen.se
Layout: Ateljén, SCB
Omslagsfoto: Fotograf Gert Olsson

www.lansstyrelsen.se/vasterbotten/jamstalldhet

© Länsstyrelsen Västerbotten

Printed in Sweden 2013

Teckenförklaring till tabellerna

- 0 ingen uppgift eller mindre än hälften av den använda enheten
- .. uppgift inte tillgänglig eller för osäker att anges
- . uppgift kan inte förekomma

Innehåll

Befolkning	4
Hälsa	11
Utbildning.....	17
Barn och familj	25
Förvärvsarbete	32
Inkomst	49
Kriminalitet.....	54
Makt och inflytande.....	60

Producerad av SCB och Länsstyrelsen Västerbotten
Kontaktperson: Monica Forsman, tfn 070-3837148,
e-post: monica.forsman@lansstyrelsen.se
Layout: Ateljén, SCB
Omslagsfoto: Fotograf Gert Olsson

www.lansstyrelsen.se/vasterbotten/jamstalldhet

© Länsstyrelsen Västerbotten

Printed in Sweden 2013

Förord

Denna faktabok visar på hur livsvillkoren ser ut för kvinnor och män i Västerbottens län. De val vi gör påverkas fortfarande av vår könstillhörighet. Jämställdhet handlar om makt, inflytande och strukturer men även om hur vi fördelar resurser så att kvinnor och män, flickor och pojkar ges samma rättigheter, skyldigheter och möjligheter inom livets alla områden.

Jämställdhet mellan könen är inte en isolerad fråga utan måste integreras i den ordinarie verksamheten. Ett jämställdhetsperspektiv ska genomsyra alla politikområden och verksamheter.

Kunskap är en förutsättning för ett effektivt jämställdhetsarbete och könsuppdelad statistik är en bra utgångspunkt för att synliggöra skillnader och likheter mellan kvinnors och mäns makt att forma samhället och sina egna liv. Faktaboken ger en nulägesbild av Västerbotten och med denna bok som underlag kan vi tillsammans göra aktiva val för jämställdhet.

Uppgifterna kan med fördel användas i bl.a. organisationer, utveckling av verksamheter, underlag till projekt, skolarbete eller i styrelser och nämnder.

Faktaboken har tagits fram av Länsstyrelsen Västerbotten.

Magdalena Andersson
Landshövding

Monica Forsman
Jämställdhetsdirektör

Jämställdhet

Genom jämställdhetspolitiken slår regeringen fast att det finns strukturella och ojämlika maktförhållanden mellan kvinnor och män, som måste förändras. Det övergripande målet är att kvinnor och män ska ha samma makt att forma samhället och sina egna liv. Förutom det övergripande målet finns fyra delmål som anger inriktningen för jämställdhetspolitiken:

Jämn fördelning av makt och inflytande. Kvinnor och män ska ha samma möjligheter att forma villkoren för beslutsfattande. Det handlar om politiska rättigheter såväl som maktfördelning i företag, trossamfund, kultur och medier.

Ekonomisk jämställdhet. Kvinnor och män ska ha samma möjligheter till utbildning och betalt arbete, vilket lägger grunden för ekonomisk trygghet och självständighet livet ut.

Jämn fördelning av det obetalda hem- och omsorgsarbetet. Kvinnor och män ska ta samma ansvar för det obetalda hemarbetet och kunna ge och få omsorg på lika villkor.

Mäns våld mot kvinnor ska upphöra. Kvinnor och män, flickor och pojkar, ska ha samma rätt och möjlighet till kroppslig integritet. Det handlar om att själv bestämma över sin egen kropp, sexualitet och reproduktion.

Jämställdhetsintegrering

Strategin för att uppnå jämställdhetspolitikens mål är jämställdhetsintegrering, vilket innebär att ett jämställdhetsperspektiv ska finnas med som en självklar del överallt där beslut fattas. Det betyder att organisationer inom alla områden måste analysera hur den egna verksamheten påverkar kvinnors och mäns förutsättningar i samhället. För att göra detta behövs kunskap om hur kvinnors och mäns livsvillkor ser ut. Den här fickfaktan visar på skillnader och likheter mellan kvinnors och mäns förutsättningar på en rad olika områden i Västerbottens län, exempelvis politisk representation, utbildning, arbete, lön, familjeliv och utsatthet för våld.

Kvantitativ och kvalitativ jämställdhet

Kvantitativ jämställdhet avser en jämn fördelning mellan kvinnor och män, vilket innebär att andelen kvinnor respektive män är mellan 40 och 60 procent. Det kvantitativa är dock bara ett sätt att mäta jämställdhet. Kvalitativ jämställdhet handlar om att säkerställa att både kvinnors och mäns erfarenheter, kunskaper och värderingar tillvaratas och ges utrymme inom alla områden i samhället.

Befolkningen efter kommun 31 dec 2012

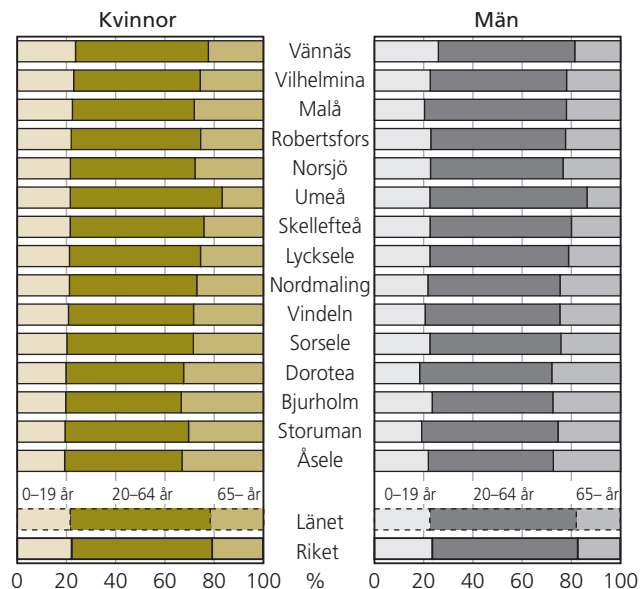
Antal

	Kvinnor	Män	Totalt
Bjurholm	1 168	1 253	2 421
Dorotea	1 320	1 474	2 794
Lycksele	6 182	6 169	12 351
Malå	1 602	1 594	3 196
Nordmaling	3 443	3 596	7 039
Norsjö	2 034	2 138	4 172
Robertsfors	3 263	3 454	6 717
Skellefteå	35 620	36 154	71 774
Sorsele	1 279	1 394	2 673
Storuman	2 937	3 069	6 006
Umeå	58 756	58 538	117 294
Vilhelmina	3 398	3 543	6 941
Vindeln	2 663	2 696	5 359
Vännäs	4 225	4 297	8 522
Åsele	1 433	1 525	2 958
Länet	129 323	130 894	260 217
Riket	4 789 988	4 765 905	9 555 893

Källa: SCB, Befolkningsstatistik

I Umeå, Lycksele och Malå bor det fler kvinnor än män. I länet som helhet bor det något fler män än kvinnor.

Befolkningen efter ålder 31 dec 2012

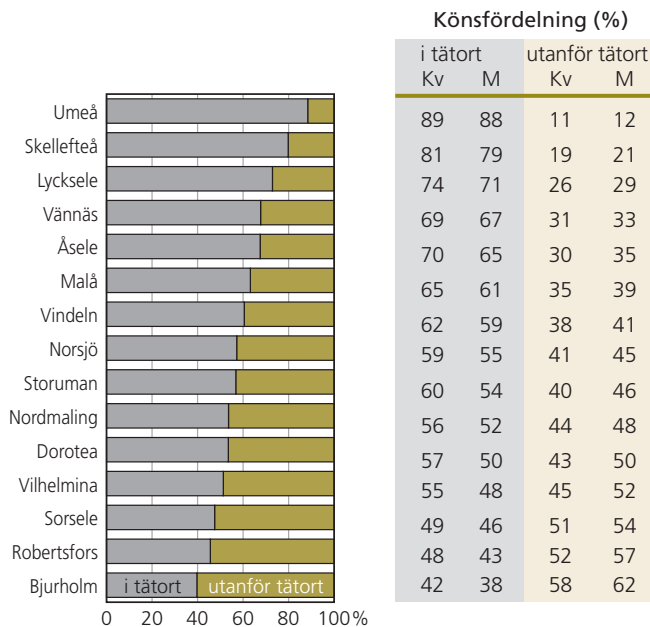


Källa: SCB, Befolkningsstatistik

Andelen äldre är högre bland kvinnor än män i alla kommuner. I gruppen 20–64 år är andelen män högre än andelen kvinnor.

I åldersgruppen 0–19 år är andelen män högre än andelen kvinnor med undantag för Vilhelmina, Malå, Vindeln, Dorotea och Storuman.

Befolkningen i och utanför tätorter 2012



Definition gällande tätort se <http://www.scb.se/M10810>.
SCB gjorde den senaste tätortsavgränsningen år 2010.

Källa: SCB, Tätorter; arealer, befolkning

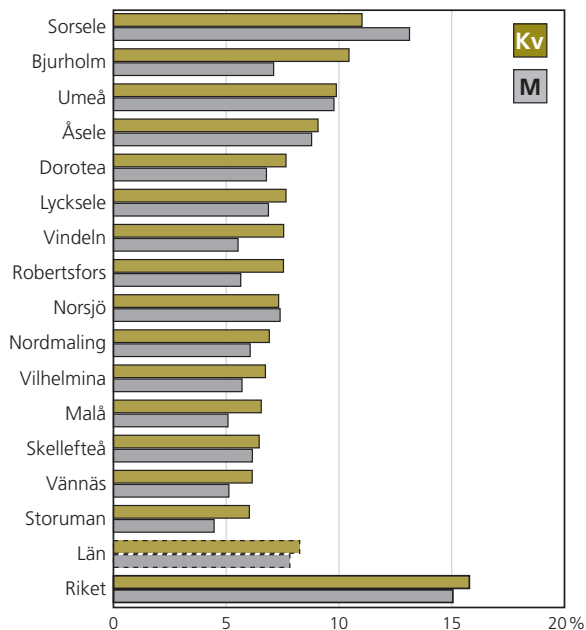
I alla kommuner bor det fler män än kvinnor utanför tätorterna och 78 procent av länets befolkning bor i tätorter. Högst andel tätortsbor har Umeå och lägst andel har Bjurholm.

Befolkningen efter nationell bakgrund 2012

	Antal		Procentuell fördelning			
	Länet		Länet		Riket	
	Kvinnor	Män	Kv	M	Kv	M
Inrikes födda	118 642	120 653	92	92	84	85
varav						
två inrikes födda föräldrar	110 648	112 160	86	86	73	73
en inrikes och en utrikes född förälder	6 182	6 545	5	5	7	7
två utrikes födda föräldrar	1 812	1 948	1	1	5	5
Utrikes födda	10 681	10 241	8	8	16	15
varav						
bosättningstid i Sverige						
0–4 år	3 047	3 463	2	3	3	3
5– år	7 381	6 606	6	5	12	11
uppgift saknas	253	172	0	0	0	0
Totalt	129 323	130 894	100	100	100	100
Utrikes födda	10 681	10 241	100	100	100	100
Norden	2 576	1 734	24	17	19	15
varav						
Danmark	85	117	1	1	3	3
Finland	2 038	1 257	19	12	13	9
Island	16	22	0	0	0	0
Norge	437	338	4	3	3	3
EU utom Norden	1 453	1 585	14	15	19	20
Utanför EU och Norden	6 652	6 922	62	68	62	64

Källa: SCB, Befolkningsstatistik

Utrikes födda 31 dec 2012



Källa: SCB, Befolkningsstatistik

Länet har lägre andel utrikes födda än riket i genomsnitt. I alla kommuner är andelen utrikes födda kvinnor högre än motsvarande andel för män med undantag för Sorsele och Norsjö.

In- och utflyttningar 2012

Antal

	Inflyttade		Utflyttade		Flyttningsöverskott	
	Kvinnor	Män	Kvinnor	Män	Kvinnor	Män
Bjurholm	53	49	61	38	-8	11
Dorotea	67	57	89	81	-22	-24
Lycksele	277	274	287	228	-10	46
Malå	57	78	69	80	-12	-2
Nordmaling	162	172	161	159	1	13
Norsjö	76	87	84	95	-8	-8
Robertsfors	155	163	162	165	-7	-2
Skellefteå	1 114	1 257	1 043	1 024	71	233
Sorsele	56	71	69	87	-13	-16
Storuman	120	125	129	116	-9	9
Umeå	3 457	3 215	3 182	3 256	275	-41
Vilhelmina	119	116	152	144	-33	-28
Vindeln	132	122	143	152	-11	-30
Vännäs	219	260	217	217	2	43
Åsele	73	76	73	78	0	-2
Länet	4 383	4 384	4 167	4 182	216	202

Källa: SCB, Befolkningsstatistik

Länet hade ett flyttningsöverskott, både för kvinnor och män.

Flyttningsöverskott inom/utanför länet 2012

Antal inflyttningar – utflyttningar

	Inom länet*		Till/från länet		Till/från utlandet	
	Kvinnor	Män	Kvinnor	Män	Kvinnor	Män
Bjurholm	-5	-1	-8	13	5	-1
Dorotea	-13	-9	-25	-35	16	20
Lycksele	0	22	-46	-19	36	43
Malå	-9	-12	-9	5	6	5
Nordmaling	-16	-20	5	-5	12	38
Norsjö	-25	-40	6	12	11	20
Robertsfors	4	-11	-24	-10	13	19
Skellefteå	-18	47	-185	-130	274	316
Sorsele	-24	-18	-9	-31	20	24
Storuman	-20	-16	0	5	11	-469
Umeå	205	155	-111	-145	181	440
Vilhelmina	-37	-29	-12	-23	16	24
Vindeln	-14	-35	-4	2	7	1
Vännäs	1	8	-7	10	8	30
Åsele	-29	-41	4	4	25	39
Länet	.	.	-425	-347	641	549

Källa: SCB, Befolkningsstatistik

* Flyttningar mellan kommunerna

Länet har ett flyttningsöverskott från utlandet. Däremot är det ett flyttningsunderskott till/från länet.

Ohälsotalet 2000–2012

Antal dagar per år och försäkrad i åldern 20–64 år

	2000		2006		2012	
	Kvinnor	Män	Kvinnor	Män	Kvinnor	Män
Bjurholm	80	61	81	61	47	36
Dorotea	72	43	68	41	41	26
Lycksele	79	55	77	51	46	34
Malå	82	56	81	59	51	35
Nordmaling	78	55	72	51	45	33
Norsjö	84	57	77	50	50	31
Robertsfors	65	42	66	40	47	29
Skellefteå	76	46	74	44	46	29
Sorsele	74	56	65	51	38	26
Storuman	65	53	68	51	44	34
Umeå	51	31	50	29	34	21
Vilhelmina	76	57	78	51	49	33
Vindeln	72	51	76	45	55	31
Vännäs	71	46	71	45	46	27
Åsele	87	55	85	58	54	37
Länet	64	41	62	39	41	26
Riket	47	33	52	35	35	24

Källa: Försäkringskassan

I alla kommuner är ohälsotalet högre bland kvinnor än bland män. Detta gäller för alla åren. År 2012 är skillnaden störst i Vindeln.

Antal utbetalade dagar med sjukpenning, arbetsskadesjukpenning, rehabiliteringspenning, samt sjukersättning/aktivitetsersättning (före år 2003 förtidspension/sjukbidrag) från socialförsäkringen per registrerad försäkrad. Alla dagar är omräknade till "haldagar".

Anmälda arbetsskador* 2012

Antal

	20–24 år		55–64 år		20–64 år	
	Kvinnor	Män	Kvinnor	Män	Kvinnor	Män
Bjurholm	0	0	5	0	5	0
Dorotea	0	0	0	3	4	7
Lycksele	1	0	5	7	13	27
Malå	0	0	4	2	6	5
Nordmaling	4	2	5	7	17	15
Norsjö	0	2	3	2	7	8
Robertsfors	1	1	2	3	6	10
Skellefteå	14	22	26	54	112	196
Sorsele	0	0	1	1	1	2
Storuman	1	0	3	1	9	9
Umeå	29	27	54	55	235	263
Vilhelmina	1	1	1	3	5	11
Vindeln	1	1	3	4	9	11
Vännäs	0	1	2	6	7	13
Åsele	0	0	3	1	4	2
Länet	52	57	117	149	440	579
Riket	1 437	2 181	4 393	4 612	17 558	20 584

Källa: Arbetsmiljöverket

* Arbetsolyckor + arbetsjukdomar

Män drabbas oftare av arbetsskador än kvinnor. Detta gäller i alla åldersgrupper.

Pågående sjukfall efter antal dagar dec 2012

Antal med sjukpenning eller rehabiliteringspenning

	Antal personer				Förändr. sedan år 2000 i %	
	29 dagar o mer		180 dagar o mer		180 dagar o mer	
	Kvinnor	Män	Kvinnor	Män	Kvinnor	Män
Bjurholm	12	12	8	8	-80	-76
Dorotea	22	15	12	5	-74	-72
Lycksele	135	78	78	44	-61	-58
Malå	46	16	25	7	-57	-75
Nordmaling	63	37	32	18	-75	-68
Norsjö	20	27	6	12	-88	-54
Robertsfors	49	28	25	13	-66	-75
Skellefteå	623	352	297	168	-76	-76
Sorsele	25	16	16	7	-69	-74
Storuman	56	35	40	22	-63	-71
Umeå	1 094	510	640	279	-63	-65
Vilhelmina	88	38	53	18	-50	-73
Vindeln	68	26	39	11	-46	-75
Vännäs	94	31	48	16	-45	-72
Åsele	28	12	19	6	-67	-79
Länet	2 423	1 233	1 338	634	-67	-70
Riket	77 894	42 692	41 869	22 352	-54	-58

Källa: Försäkringskassan

Antalet långa sjukfall har minskat på senare år. Sjukfall över 29 dagar samt över 180 dagar är betydligt vanligare bland kvinnor än bland män.

Avser sjuk- eller rehabiliteringspenning. Sjukskrivningstidens längd mäts från dag för sjuk-anmälan till arbetsgivare eller försäkringskassa fram till 31 dec.

Sjuk- och aktivitetsersättning dec 2012

Andel (%) av inskrivna

	Andel (%)						Förändring sedan 2001, 20-64 år i procentenh.	
	55-59 år		60-64 år		20-64 år			
	Kv	M	Kv	M	Kv	M	Kv	M
Bjurholm	20	19	31	23	12	9	-4	-3
Dorotea	16	13	31	18	11	7	-5	-3
Lycksele	18	13	31	24	11	8	-6	-4
Malå	22	14	27	27	11	8	-8	-5
Nordmaling	21	17	29	17	12	8	-4	-3
Norsjö	24	13	34	23	14	8	-8	-4
Robertsfors	20	15	20	21	12	8	-3	-2
Skellefteå	23	13	32	20	12	7	-5	-3
Sorsele	15	7	25	15	9	6	-7	-7
Storuman	17	13	20	21	9	8	-5	-3
Umeå	18	10	26	15	8	5	-2	-1
Vilhelmina	17	14	35	23	11	8	-5	-4
Vindeln	19	14	35	20	14	8	-3	-3
Vännäs	20	13	34	21	11	7	-4	-3
Åsele	17	10	35	23	13	9	-9	-3
Länet	20	12	29	19	10	6	-4	-2
Riket	17	11	25	17	8	6	-2	-2

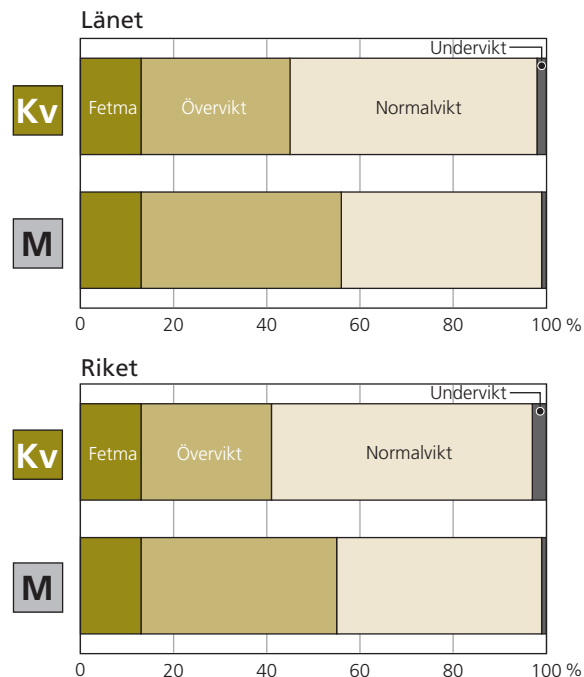
Källa: Försäkringskassan

Har sjuk- eller rehabiliteringspenning.

Det är vanligare bland kvinnor än bland män att ha sjuk- och aktivitetsersättning. Högst andel har kvinnorna i Norsjö och Vindeln. Lägst andel har männen i Umeå.

Befolkningen efter vikt 2008-2011

Andel 16-84 år



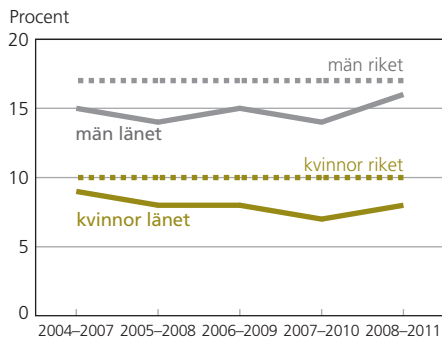
Fetma BMI 30 och över **Övervikt** BMI 25-29,9 **Normal vikt** BMI 18,5-24,9
Undervikt BMI 18,4 och under

Källa: Statens Folkhälsoinstitut

Nationella folkhälsoenkäten är en urvalsundersökning, värden presenteras som 4-årsmedelvärden.

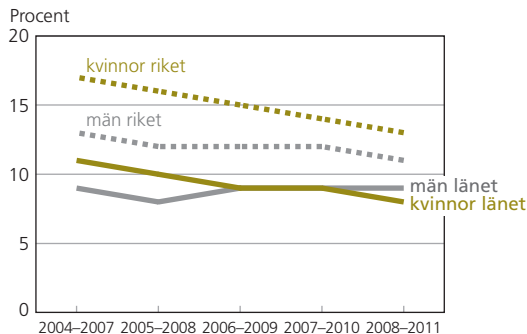
Befolkning med riskabla alkoholvanor

2004–2007 till 2008–2011. Andel 16-84 år



Befolkning som röker dagligen

2004–2007 till 2008–2011. Andel 16-84 år

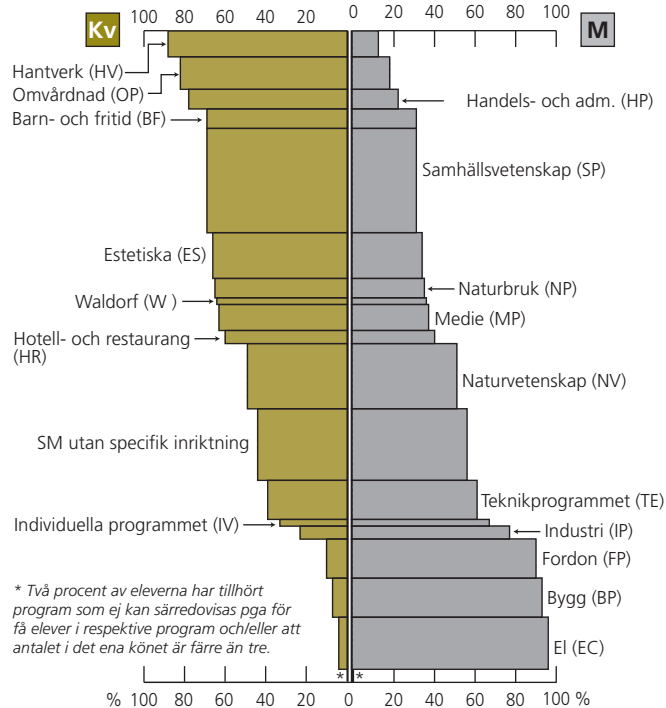


Källa: Statens Folkhälsoinstitut

Nationella folkhälsoenkäten är en urvalsundersökning, värden presenteras som 4-årsmedelvärden.

Elever med slutbetyg från gymnasiet

Länet. Läsåret 2011/2012



Källa: Skolverket

Befolkningens utbildningsnivå 2012

25–44 år. Procentuell fördelning

	Förgymnasial utb		Gymnasial utb		Eftergymnasial utb		Uppgift saknas	
	Kv	M	Kv	M	Kv	M	Kv	M
Bjurholm	11	9	56	74	33	16	0	1
Dorotea	10	10	55	79	31	9	4	1
Lycksele	9	10	48	65	41	23	2	1
Malå	11	13	48	69	41	18	1	1
Nordmaling	10	14	53	67	36	17	1	2
Norsjö	9	9	52	71	38	19	1	1
Robertsfors	9	11	50	65	41	23	0	1
Skellefteå	8	9	43	57	48	32	1	1
Sorsele	10	14	49	68	36	16	5	3
Storuman	8	11	50	65	42	23	1	1
Umeå	5	6	27	39	67	53	2	2
Vilhelmina	9	11	55	73	35	14	1	2
Vindeln	6	10	51	69	41	20	2	1
Vännäs	9	12	44	61	46	26	1	1
Åsele	15	14	47	69	38	15	1	2
Länet	6	8	36	50	56	41	1	2
Riket	9	11	38	47	51	39	2	3

Källa: SCB, Utbildningsregistret

Andelen med eftergymnasial utbildning är högre bland kvinnor än bland män. Störst skillnad, mellan könen, är det i Malå och minst i Umeå. Högst andel eftergymnasialt utbildade finns i Umeå.

Befolkningens utbildningsnivå 2012

45–64 år. Procentuell fördelning

	Förgymnasial utb		Gymnasial utb		Eftergymnasial utb		Uppgift saknas	
	Kv	M	Kv	M	Kv	M	Kv	M
Bjurholm	15	20	55	63	30	16	0	0
Dorotea	9	20	68	66	22	14	1	0
Lycksele	9	16	56	61	34	23	1	1
Malå	12	22	60	65	28	12	1	1
Nordmaling	13	24	58	58	28	18	0	1
Norsjö	12	21	65	65	22	14	0	0
Robertsfors	12	19	59	58	29	23	0	0
Skellefteå	10	14	56	58	34	28	0	0
Sorsele	8	23	63	56	27	18	1	2
Storuman	12	22	58	60	30	17	1	1
Umeå	7	11	40	46	52	43	0	0
Vilhelmina	10	19	60	64	29	17	1	0
Vindeln	11	20	59	62	29	18	1	1
Vännäs	9	12	53	59	37	28	0	0
Åsele	8	14	61	68	30	16	1	2
Länet	9	14	50	54	40	31	0	0
Riket	14	19	47	49	38	31	1	1

Källa: SCB, Utbildningsregistret

I flertalet kommuner är andelen med enbart förgymnasial utbildning högre bland de äldre jämfört med de yngre. Det gäller både kvinnor och män. En större andel kvinnor har eftergymnasial utbildning jämfört med män.

Behörighet till vidare studier

Andel (%) av alla i respektive kull som avslutat läsåret 2011/12

	Till gymnasiet		Till universitet och högskola	
	Kvinnor	Män	Kvinnor	Män
Bjurholm*	80	100
Dorotea*	88	100
Lycksele	89	83	92	88
Malå*	95	100
Nordmaling*	83	89
Norsjö	90	86	100	83
Robertsfors	89	83	75	100
Skellefteå	90	89	91	76
Sorsele*	100	91
Storuman	92	88	88	56
Umeå	90	89	92	86
Vilhelmina	94	76	71	64
Vindeln*	97	83
Vännäs	89	86	97	86
Åsele*	100	76
Länet	90	88	92	82
Riket	89	86	90	83

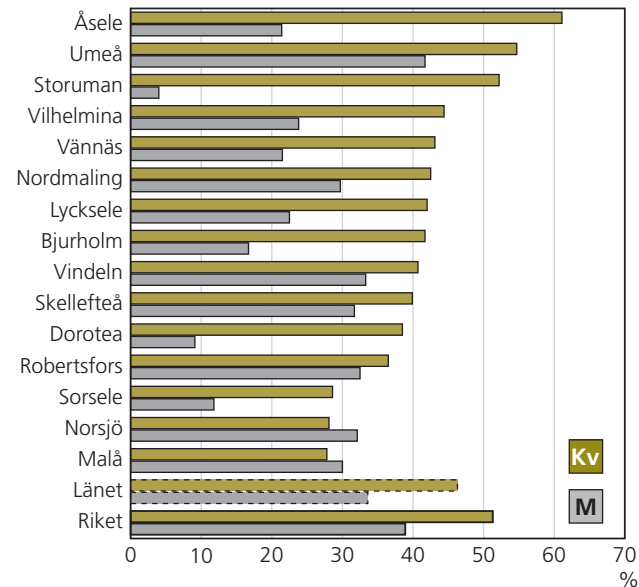
Källa: Skolverket

* Inget gymnasium fanns i kommunen eller uppgift om behörighet saknas. Samtliga skolor ingår.

I länet var en högre andel kvinnor än män behöriga till vidare studier. Det gäller såväl till gymnasiet som till högskolan.

Övergång gymnasieskola – högskola

Andel (%) som slutade gymnasieskolan 2008/2009 och som påbörjat högskolestudier senast 2011/2012



Källa: SCB, Högskoleregistret, Regionala paket

Jämfört med riket går en något lägre andel av kvinnorna och männen vidare till högskolestudier inom 3 år efter gymnasiet. I alla länets kommuner, med undantag för Norsjö och Malå, fortsätter kvinnorna att studera i högre utsträckning än männen.

Högskolenybörjare i åldern 18–34 år*

Läsåret 2011/2012

	Antal		Könsfördeln. (%)		Andel (pro-mille) av alla i resp. ålder	
	Kvinnor	Män	Kvinnor	Män	Kvinnor	Män
Bjurholm	6	2	75	25	34	10
Dorotea	4	3	57	43	21	11
Lycksele	42	35	55	45	37	28
Malå	14	4	78	22	60	14
Nordmaling	12	14	46	54	22	23
Norsjö	13	5	72	28	42	13
Robertsfors	11	13	46	54	21	21
Skellefteå	216	200	52	48	32	27
Sorsele	6	2	75	25	30	8
Storuman	25	20	56	44	60	38
Umeå	492	444	53	47	29	25
Vilhelmina	23	21	52	48	39	30
Vindeln	11	13	46	54	26	28
Vännäs	29	23	56	44	37	29
Åsele	10	3	77	23	50	12
Länet	914	802	53	47	31	25
Riket	37 083	27 774	57	43	36	26

Källa: SCB, Högskolestatistik

* Ålder 2011-12-31

Fler kvinnor än män i åldern 18–34 år börjar på högskolan, med undantag för Nordmaling, Robertsfors och Vindeln.

Högskolenybörjare i åldern 35–64 år*

Läsåret 2011/2012

	Antal		Könsfördeln. (%)		Andel (pro-mille) av alla i resp. ålder	
	Kvinnor	Män	Kvinnor	Män	Kvinnor	Män
Bjurholm	2	0	100	0	5	0
Dorotea	1	0	100	0	2	0
Lycksele	4	1	80	20	2	0
Malå	0	0	0	0	0	0
Nordmaling	3	0	100	0	2	0
Norsjö	0	0	0	0	0	0
Robertsfors	0	1	0	100	0	1
Skellefteå	14	9	61	39	1	1
Sorsele	3	0	100	0	6	0
Storuman	0	0	0	0	0	0
Umeå	26	24	52	48	1	1
Vilhelmina	4	1	80	20	3	1
Vindeln	2	0	100	0	2	0
Vännäs	4	2	67	33	2	1
Åsele	0	1	0	100	0	2
Länet	63	39	62	38	1	1
Riket	3 719	2 083	64	36	2	1

Källa: SCB, Högskolestatistik

* Ålder 2011-12-31

Representationen av kvinnor bland högskolenybörjare 35–64 år är högre än åldersgruppen 18–34 år.

Kvalificerad yrkesutbildning och yrkes- högskoleutbildning 2011

Antal studerande respektive examinerade under året*

	Antal studerande		Antal examinerade	
	Kvinnor	Män	Kvinnor	Män
Ekonomi, administration och försäljning	101	20	24	5
Friskvård och kroppsvård	12	6	9	5
Hotell, restaurang och turism	47	4	13	0
Hälsa- och sjukvård samt socialt arbete	80	0	0	0
Lantbruk, djurvård, trädgård, skog och fiske	44	21	0	0
Pedagogik och undervisning	30	39	16	19
Säkerhetstjänster	7	19	6	13
Teknik och tillverkning	16	91	5	21
Transporttjänster	20	35	5	6
Totalt	357	236	78	67
Könsfördelning (%)	60	40	54	46

Källa: Myndigheten för yrkeshögskolan

* Gäller även ej folkbokförda i länet.

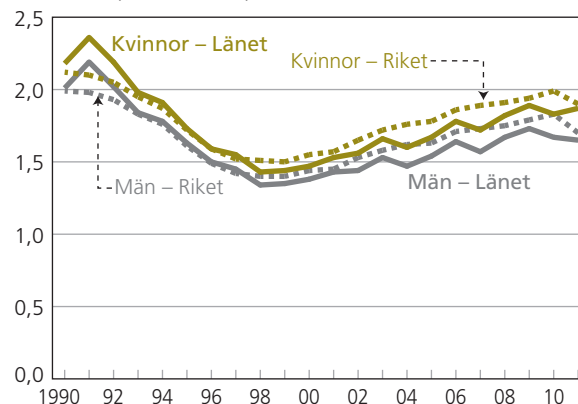
Fler kvinnor än män studerade och fler kvinnor än män examinerades från kvalificerad yrkesutbildning och yrkeshögskoleutbildning i antal 2011.

Uppgifterna är sekretessgranskade, smärre avvikelser kan förekomma mellan summan av dessa tal och slutsumman.

Födda barn per kvinna respektive man

1990–2011

Antal barn per kvinna resp. man



Källa: SCB, Befolkningsstatistik

Under 1990-talet sjönk fruktsamheten. Lägsta värdet inträffade i länet år 1998. Därefter steg fruktsamheten. I länet låg talen år 2011 på 1,87 barn per kvinna och 1,65 barn per man. Motsvarande tal för riket var 1,90 per kvinna och 1,70 per man.

Antal barn som en generation kvinnor respektive män får = summerad fruktsamhet.

Det finns fler män än kvinnor i fruktsam ålder. Därför är talen lägre för män.

Användning av föräldraförsäkringen 2012

Personer som använt försäkringen

	Könsfördelning (%)			
	FP		TFP	
	Kvinnor	Män	Kvinnor	Män
Bjurholm	52	48	54	46
Dorotea	57	43	57	43
Lycksele	55	45	56	44
Malå	56	44	55	45
Nordmaling	54	46	57	43
Norsjö	54	46	54	46
Robertsfors	54	46	54	46
Skellefteå	53	47	57	43
Sorsele	58	42	60	40
Storuman	53	47	62	38
Umeå	55	45	56	44
Vilhelmina	54	46	60	40
Vindeln	53	47	55	45
Vännäs	52	48	56	44
Åsele	55	45	54	46
Länet	54	46	56	44
Riket	55	45	58	42

Källa: Försäkringskassan

I samtliga kommuner är det färre män än kvinnor som använder föräldrapenningen. I Norsjö, Robertsfors och Åsele är det minst skillnad mellan könen gällande den tillfälliga föräldrapenningen.

FP = föräldrapenning vid barns födelse.

TFP = tillfällig vård av barn. Kontaktdagar samt pappornas 10 dagar ingår ej.

Användning av föräldraförsäkringen 2012

Fördelning (%) av nettodagar

	FP		TFP	
	Kvinnor	Män	Kvinnor	Män
Bjurholm	73	27	67	33
Dorotea	82	18	64	36
Lycksele	75	25	67	33
Malå	78	22	69	31
Nordmaling	76	24	64	36
Norsjö	77	23	62	38
Robertsfors	73	27	57	43
Skellefteå	72	28	63	37
Sorsele	79	21	63	37
Storuman	74	26	60	40
Umeå	71	29	60	40
Vilhelmina	77	23	65	35
Vindeln	73	27	60	40
Vännäs	71	29	59	41
Åsele	82	18	69	31
Länet	72	28	62	38
Riket	76	24	64	36

Källa: Försäkringskassan

Männen tog ut betydligt färre dagar än vad kvinnorna gjorde.

Nettodagar, ex. 2 halva dagar = 1 heldag. I övrigt se föregående sida.

Kommunernas omsorg för barn* 2012

Andel i respektive ålder

	Förskola		Pedagogisk omsorg	
	1–5 år	6–12 år	1–5 år	6–12 år
Bjurholm	75	29	9	5
Dorotea	88	44	5	..
Lycksele	88	39	7	..
Malå	91	63	0	0
Nordmaling	77	48	12	0
Norsjö	74	57	21	5
Robertsfors	75	41	10	1
Skellefteå	90	58	2	0
Sorsele	88	53	0	0
Storuman	85	51	3	..
Umeå	84	66	6	0
Vilhelmina	81	36	12	0
Vindeln	69	41	12	2
Vännäs	79	50	6	0
Åsele	82	38	0	0
Länet	85	58	5	0
Riket	84	56	3	0

Källa: Skolverket

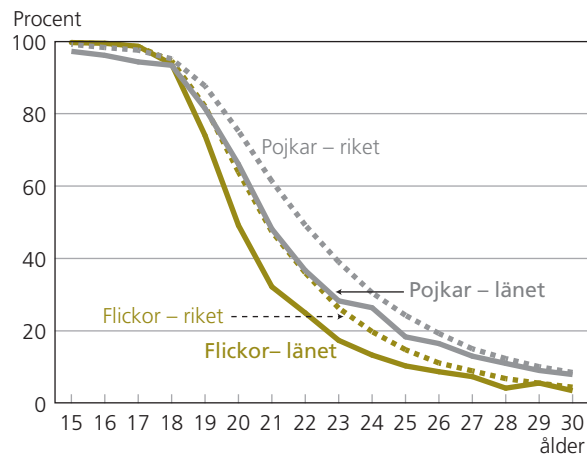
* Könsredovisning är ej tillgänglig.

I Norsjö har 74 procent av 1–5-åringarna en förskoleplats jämfört med 88 procent av barnen i Dorotea, Lycksele och Sorsele. I Norsjö har 21 procent av barnen istället annan pedagogisk omsorg.

Förskolor som har enskild huvudman ingår om kommunen utöver tillsyn över verksamheten.

Pedagogisk omsorg är ett samlingsbegrepp där familjedaghem är en av flera tänkbara varianter.

Ungdomar som bor kvar hos föräldrar 2012



Källa: SCB, Befolkningsstatistik

Från 19-års ålder flyttar flickor hemifrån i större utsträckning än pojkar. År 2012 bodde 49 procent av de 20-åriga flickorna i länet kvar hemma. För pojkarna var motsvarande andel 66 procent. Skillnaden är störst mellan könen i åldrarna 20–24 år.

Familjehushåll efter hushållstyp 2002–2011

Procentuell fördelning samt antal

	Länet	Riket
Sammanboende utan barn	27	27
Sammanboende med barn	17	19
Ensamstående kvinna utan barn	27	25
Ensamstående man utan barn	26	24
Ensamstående kvinna med barn	3	4
Ensamstående man med barn	1	2
Summa, %	100	100
Antal, 1 000-tal	148	4 958

Familjehushåll efter hushållstyp och antal barn 2002–2011

Procentuell fördelning

	Länet			Riket		
	Sammanboende	Ensamstående kvinna	Ensamstående man	Sammanboende	Ensamstående kvinna	Ensamstående man
Inga barn	62	92	95	59	87	94
1 barn	14	3	3	15	7	3
2 barn	17	4	2	19	5	2
3– barn	7	1	0	8	1	1
Summa %	100	100	100	100	100	100

Källa: SCB, Undersökningen om levnadsförhållanden (ULF)

Familjehushåll: ett hushåll där en eller flera personer bor tillsammans, ingår i samma familj och åtminstone en person är minst 16 år. I gruppen sammanboende ingår personer av samma kön om de angivit sig som sammanboende. Åren 2006–2008 genomgick undersökningen förändringar som på olika sätt påverkat resultaten och möjligheten att göra jämförelser över tid. För mer information se www.scb.se/LEO101.

Befolkningen i ordinärt boende med beviljad hemtjänst 1 april 2012

Antal 80– år

	80–89 år		90– år	
	Kvinnor	Män	Kvinnor	Män
Bjurholm	16	..	9	4
Dorotea	32	12	13	5
Lycksele	84	35	33	11
Malå	25	12	7	..
Nordmaling	52	32	28	7
Norsjö	43	26	12	8
Robertsfors	68	28	20	9
Skellefteå	518	238	164	64
Sorsele	23	..	8	..
Storuman	45	19	13	5
Umeå	589	229	206	60
Vilhelmina	54	28	15	5
Vindeln	51	23	8	8
Vännäs	43	16	23	6
Åsele	23	15	12	..
Länet*	1 666	729	571	200
Riket	57 723	25 855	24 511	8 776

Källa: Socialstyrelsen

Fler kvinnor än män, 80 år och äldre, beviljas hemtjänst.

* Personer kan få insatser i flera kommuner men de räknas bara med en gång i länsuppgiften.

Förvärvsarbetande 2011

Andel (%) i respektive åldersgrupp

	20–34 år		35–54 år		55–64 år		20–64 år	
	Kv	M	Kv	M	Kv	M	Kv	M
Bjurholm	74	77	80	90	73	81	77	84
Dorotea	84	81	84	91	76	76	82	83
Lycksele	76	79	85	90	73	77	79	84
Malå	75	83	87	89	75	73	81	83
Nordmaling	74	75	84	88	71	76	77	81
Norsjö	74	79	84	89	68	80	77	84
Robertsfors	76	78	86	90	76	81	81	84
Skellefteå	72	73	85	89	73	79	78	82
Sorsele	76	79	85	88	77	73	80	81
Storuman	75	77	86	87	75	72	80	80
Umeå	60	62	86	88	78	81	74	76
Vilhelmina	72	72	81	85	72	72	77	78
Vindeln	74	78	83	88	75	79	78	83
Vännäs	72	77	87	90	73	79	80	84
Åsele	72	71	83	81	76	73	78	76
Länet	65	68	85	89	75	79	76	79
Riket	66	71	83	86	71	75	75	79

Källa: SCB, Registerbaserad arbetsmarknadsstatistik (RAMS)

Andelen förvärvsarbetande är i de flesta kommunerna lägre bland kvinnor än bland män. I Dorotea och Åsele är andelen förvärvsarbetande högre bland kvinnor än män i åldersgruppen 20–34 år. I åldersgruppen 55–64 år är andelen förvärvsarbetande kvinnor högre än männen i Malå, Sorsele, Storuman och Åsele.

Utrikes födda förvärvsarbetande 2011

Andel (%) i respektive födelsegrupp. Avser 20–64 år

	Norden		EU utom Norden		Utanför EU och Norden	
	Kvinnor	Män	Kvinnor	Män	Kvinnor	Män
Bjurholm	89	100	81	60	44	45
Dorotea	93	60	80	50	35	49
Lycksele	70	64	43	75	50	62
Malå	80	36	43	31	56	53
Nordmaling	65	60	62	72	42	52
Norsjö	61	44	45	75	45	33
Robertsfors	64	65	54	64	44	58
Skellefteå	64	72	50	54	47	50
Sorsele	86	38	50	46	38	31
Storuman	74	61	52	48	56	57
Umeå	73	75	60	59	45	46
Vilhelmina	57	44	56	57	36	32
Vindeln	85	67	55	53	47	56
Vännäs	65	86	50	73	55	52
Åsele	75	83	57	52	66	42
Länet	71	72	57	58	46	47
Riket	67	63	59	64	49	58

Källa: SCB, Registerbaserad arbetsmarknadsstatistik (RAMS)

Högst andel förvärvsarbetande har gruppen utlandsfödda i Norden. Kvinnornas andelar ligger här högre än männens i över hälften av länets kommuner.

Utrikes födda förvärvsarbetande 2011

Andel (%) i respektive åldersgrupp

	20-34		35-54		55-64		20-64	
	Kv	M	Kv	M	Kv	M	Kv	M
Bjurholm	39	45	63	58	80	75	58	53
Dorotea	47	52	53	57	67	17	53	50
Lycksele	40	56	60	73	51	57	52	64
Malå	25	42	74	55	67	25	57	45
Nordmaling	51	46	56	73	37	46	51	59
Norsjö	53	29	45	58	46	36	49	43
Robertsfors	32	55	67	68	46	59	52	61
Skellefteå	43	47	57	60	50	58	51	54
Sorsele	32	30	57	49	36	22	46	37
Storuman	48	54	67	64	63	44	61	55
Umeå	38	39	67	67	66	68	53	52
Vilhelmina	37	30	47	53	41	24	42	38
Vindeln	51	45	58	64	63	45	56	56
Vännäs	49	49	59	75	67	64	56	65
Åsele	52	43	67	57	64	50	62	51
Länet	40	41	63	65	59	61	53	53
Riket	43	53	63	67	52	55	54	60

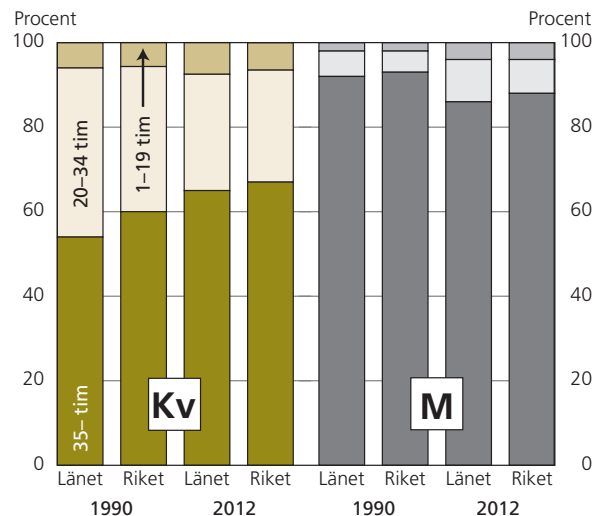
Källa: SCB, Registerbaserad arbetsmarknadsstatistik (RAMS)

De utrikesfödda männen och kvinnorna förvärvsarbetar i ungefär lika stor utsträckning i länet totalt men variationerna mellan kommunerna är stor.

Sysseletsatta efter vanligen arbetad tid

1990 och 2012

16-64 år



Källa: SCB, Arbetskraftundersökningarna (AKU)

År 1990 arbetade 54 procent av kvinnorna i länet heltid. År 2012 hade andelen ökat till 65 procent.

Bland män i länet har andelarna under samma år minskat från 92 procent till 86 procent.

De 20 vanligaste yrkena för kvinnor i länet

2011

Kv		
	Antal	Andel (%) av alla yrken*
Vård- och omsorgspersonal	14 609	26
Försäljare, detaljhandel; demonstratörer m.fl.	3 376	6
Förskollärare och fritidspedagoger	2 333	4
Sjuksköterskor	2 174	4
Grundskollärare	1 797	3
Städare m.fl.	1 664	3
Övrig kontorspersonal	1 536	3
Redovisningsekonomer, administrativa assistenter m.fl.	1 325	2
Köks- och restaurangbiträden	1 310	2
Drift- och verksamhetschefer	1 259	2
Universitets- och högskollärare	1 104	2
Säljare, inköpare, mäklare m.fl.	1 047	2
Bokförings- och redovisningsassistenter	1 045	2
Sjukgymnaster, tandhygienister m.fl.	1 032	2
Företagsekonomer, marknadsförare och personaltjänstemän	1 007	2
Kundinformatörer	978	2
Gymnasielärare m.fl.	972	2
Psykologer, socialsekreterare m.fl.	947	2
Barnmorskor; sjuksköterskor med särskild kompetens	880	2
Hälso- och sjukvårdsspecialister	872	2
Totalt 20 yrken	41 267	74
Totalt alla yrken**	55 748	100

Källa: SCB, Yrkesregistret

* av alla yrkesverksamma anställda 16–64 år med bostad i länet

** Här ingår 1 432 kvinnor vars yrke klassas som okänt.

De 20 vanligaste yrkena för män i länet

2011

M		
	Antal	Andel (%) av alla yrken*
Fordonsförare	3 219	5
Vård- och omsorgspersonal	2 950	5
Ingenjörer och tekniker	2 771	5
Byggnads- och anläggningsarbetare	2 764	5
Byggnadshantverkare	2 456	4
Säljare, inköpare, mäklare m.fl.	2 440	4
Försäljare, detaljhandel; demonstratörer m.fl.	2 249	4
Montörer	1 674	3
Maskin- och motorreparatörer	1 647	3
Maskinförare	1 639	3
Dataspecialister	1 427	2
Chefer för mindre företag och enheter	1 383	2
Universitets- och högskollärare	1 338	2
Drift- och verksamhetschefer	1 335	2
Gjutare, svetsare, plåtslagare m.fl.	1 192	2
Maskinoperatörer, metall- och mineralbehandling	1 048	2
Lager- och transportassistenter	1 030	2
Civilingenjörer, arkitekter m.fl.	999	2
Gymnasielärare m.fl.	836	1
Företagsekonomer, marknadsförare och personaltjänstemän	835	1
Totalt 20 yrken	35 232	59
Totalt alla yrken**	59 915	100

Källa: SCB, Yrkesregistret

* av alla yrkesverksamma anställda 16–64 år med bostad i länet

** Här ingår 2 454 män vars yrke klassas som okänt.

De fem största yrkena i länet bland kvinnor 2011

Andel (%) av alla yrkesverksamma anställda 16–64 år. Avser nattbefolkning (bor i kommunen men kan arbeta i en annan kommun)

	Vård- o omsorgspersonal	Försäljare, detaljh. demon-stratörer m.fl.	Förskollärare o fritids-pedagoger	Sjuk-sköterskor	Grundskollärare
Bjurholm	43	5	3	5	4
Dorotea	42	6	4	2	3
Lycksele	34	6	3	5	4
Malå	32	8	6	2	5
Nordmaling	40	7	4	3	3
Norsjö	40	7	4	2	4
Robertsfors	36	5	4	3	3
Skellefteå	28	6	4	4	3
Sorsele	37	5	2	3	7
Storuman	31	10	6	3	4
Umeå	20	6	4	5	3
Vilhelmina	40	6	4	2	6
Vindeln	40	6	4	2	4
Vännäs	36	6	4	3	3
Åsele	45	6	5	3	5
Länet	27	6	4	4	3
Riket	21	6	4	3	3

Källa: SCB, Yrkesregistret

Vårdyrken dominerar kraftigt bland anställda kvinnor. I Åsele finns 45 procent inom gruppen vård- och omsorgspersonal. Andelen som arbetar inom vård- och omsorg är större för länet än för riket.

De fem största yrkena i länet bland män 2011

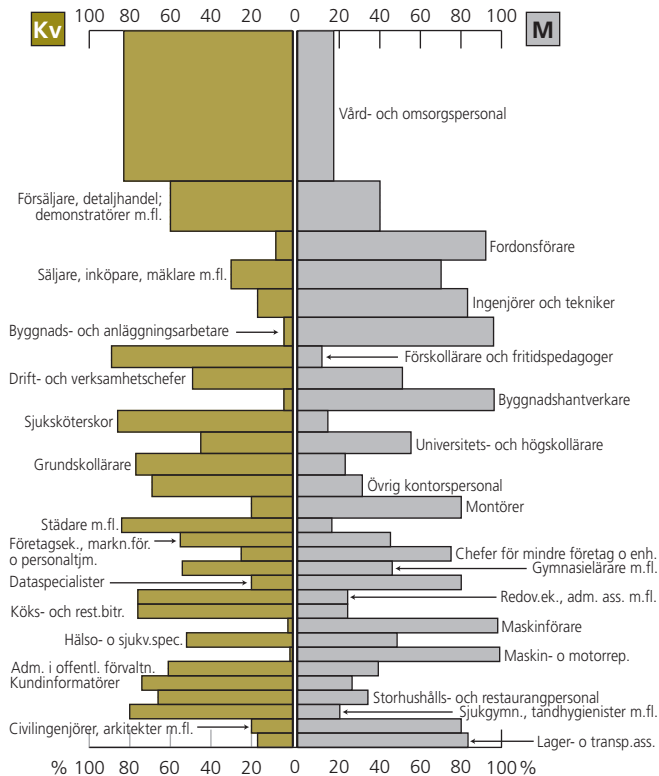
Andel (%) av alla yrkesverksamma anställda 16–64 år. Avser nattbefolkning (bor i kommunen men kan arbeta i en annan kommun)

	Fordonsförare	Vård- o omsorgspersonal	Ingenjörer o tekniker	Byggnads- o anläggningsarb.	Byggnads-hantverkare
Bjurholm	16	5	2	7	4
Dorotea	8	5	4	9	4
Lycksele	7	8	3	6	4
Malå	10	3	4	5	4
Nordmaling	9	3	4	6	5
Norsjö	10	5	5	7	4
Robertsfors	7	4	4	5	7
Skellefteå	5	4	6	5	4
Sorsele	13	9	2	4	6
Storuman	7	6	4	9	5
Umeå	4	5	5	4	4
Vilhelmina	9	10	2	6	5
Vindeln	9	5	4	5	4
Vännäs	8	4	4	6	4
Åsele	12	8	1	5	6
Länet	5	5	5	5	4
Riket	4	3	5	5	4

Källa: SCB, Yrkesregistret

Bland män dominerar ingen yrkesgrupp på samma sätt som vård- och omsorgspersonal gör bland kvinnor. Fordonsförare utmärker sig dock i flera kommuner som det vanligaste yrket.

De 30 största yrkena i länet 2011

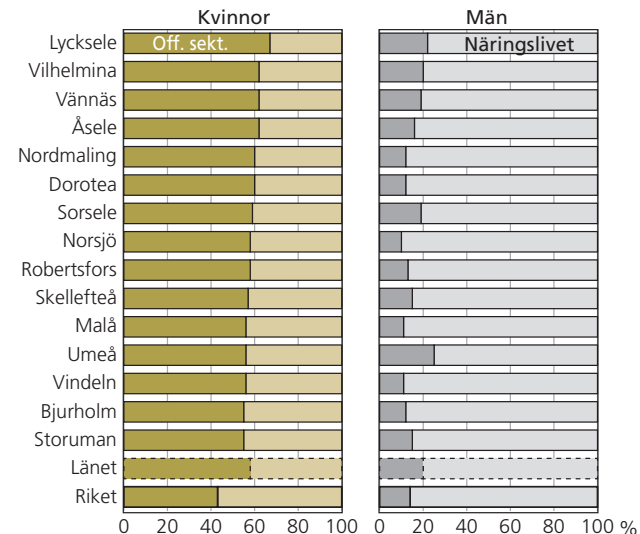


Källa: SCB, Yrkesregistret

Avser yrkesverksamma anställda 16-64 år med bostad i länet.

Förvärvsarbete efter sektor 2011

16-år. Avser nattbefolkning (bor i kommunen men kan arbeta i en annan kommun)



Källa: SCB, Registerbaserad arbetsmarknadsstatistik (RAMS)

Mer än hälften av kvinnorna i länet arbetar inom offentlig sektor. Högst andel har Lycksele där 67 procent arbetar inom offentlig sektor.

Män arbetar i huvudsak inom näringslivet.

Egna företagare 2011

Antal i åldern 16– år. Avser dagbefolkningen (arbetar i kommunen men kan bo i annan kommun)

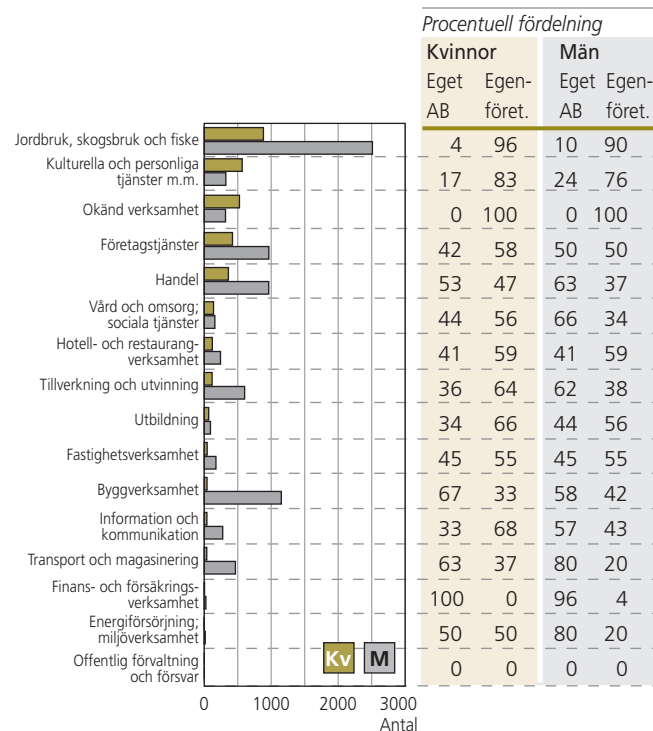
	Kvinnor		Män	
	Företagare i eget AB	Egen-företagare	Företagare i eget AB	Egen-företagare
Bjurholm	8	50	38	126
Dorotea	9	37	35	85
Lycksele	39	135	179	296
Malå	11	60	48	85
Nordmaling	12	108	77	223
Norsjö	17	51	75	102
Robertsfors	25	120	106	252
Skellefteå	212	667	992	1 210
Sorsele	17	43	66	95
Storuman	33	94	120	182
Umeå	307	860	1 271	1 549
Vilhelmina	22	100	115	225
Vindeln	23	123	85	207
Vännäs	21	109	81	178
Åsele	15	48	70	113
Länet	771	2 605	3 358	4 928
Riket	33 444	108 599	125 538	200 899

Källa: Registerbaserad arbetsmarknadsstatistik (RAMS)

Bland de kvinnor som är företagare i länet har 23 procent ett eget aktiebolag. I riket ligger den nivån på 24 procent. För män är motsvarande andelar 41 respektive 38 procent.

Egna företagare i länet efter näringsgren 2011

Antal i åldern 16– år. Avser dagbefolkningen (arbetar i kommunen men kan bo i annan kommun)

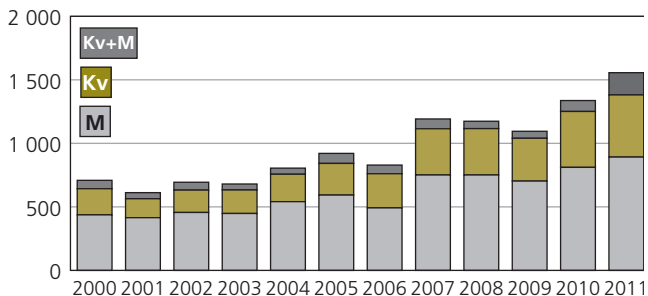


Källa: SCB, Registerbaserad arbetsmarknadsstatistik (RAMS)

Nystartade företag efter form av ledning

2000–2011

Antal i länet



Källa: Tillväxtanalys

2011: Enligt nytt aktivitetskriterium

Nyföretagare 2011

	Länet			Riket		
	Kv	M	Kv + M	Kvinnor	Män	Kv + M
Antal	489	892	175	23 017	44 141	6 552
Procentuell fördelning	31	57	11	31	60	9

Källa: Tillväxtanalys

Före 2007 ingick ej branschgrupperna jord-, skogsbruk och fiske samt fastighetstjänster.

Pendling till arbetet 2011

Antal 16– år som pendlar över kommun- /länsgränsen

	Inpendlare		Utpendlare		Bor och arbetar i kommunen/ länet	
	Kvinnor	Män	Kvinnor	Män	Kvinnor	Män
Bjurholm	66	68	144	273	319	321
Dorotea	79	98	53	195	503	542
Lycksele	280	552	251	408	2 581	2 786
Malå	61	166	99	245	608	601
Nordmaling	251	254	481	735	1 022	1 022
Norsjö	118	148	114	293	764	807
Robertsfors	180	203	510	728	1 022	1 093
Skellefteå	589	1 295	876	1 391	15 248	17 006
Sorsele	48	102	67	176	498	510
Storuman	104	178	126	262	1 156	1 248
Umeå	3 076	4 250	2 055	3 134	25 673	26 821
Vilhelmina	72	146	141	405	1 334	1 285
Vindeln	156	308	284	393	897	1 015
Vännäs	347	504	832	1 186	1 090	978
Åsele	39	77	77	130	512	561
Länet	1 382	2 306	2 026	3 911	57 311	62 639

Källa: SCB, Registerbaserad arbetsmarknadsstatistik (RAMS)

Män pendlar mer än kvinnor. Störst inpendling har Umeå.

Tidseriebrott, fr.o.m. årgång 2011 har det gjorts förändringar i bearbetningarna för att klassificera förvärvsarbetande i RAMS. Förändringarna påverkar endast personer som är 65 år och äldre och innebär att antalet förvärvsarbetande i denna åldersgrupp ökar. Mer information om förändringarna finns på www.scb.se/rams.

Deltidsarbetslösa och timanställda 2012

Antal i åldern 20–64 år. Genomsnitt per månad

	Deltidsarbetslösa		Timanställda	
	Kvinnor	Män	Kvinnor	Män
Bjurholm	12	1	6	2
Dorotea	8	3	6	8
Lycksele	46	14	22	18
Malå	6	1	12	5
Nordmaling	23	5	29	12
Norsjö	25	6	15	5
Robertsfors	25	11	21	9
Skellefteå	184	71	223	113
Sorsele	10	4	9	7
Storuman	40	10	17	10
Umeå	277	124	218	155
Vilhelmina	44	10	32	12
Vindeln	20	4	14	5
Vännäs	20	5	37	14
Åsele	13	3	13	2
Länet	754	270	673	378
Riket	20 263	7 527	29 854	16 405

Källa: Arbetsförmedlingen

Betydligt fler kvinnor än män är både deltidsarbetslösa och timanställda. Bland de deltidsarbetslösa i länet är 74 procent kvinnor och 26 procent män. Bland de timanställda är fördelningen 64 respektive 36 procent.

Arbetsökande 2012

Andel (%) i åldern 20–64 år. Årsmedeltal

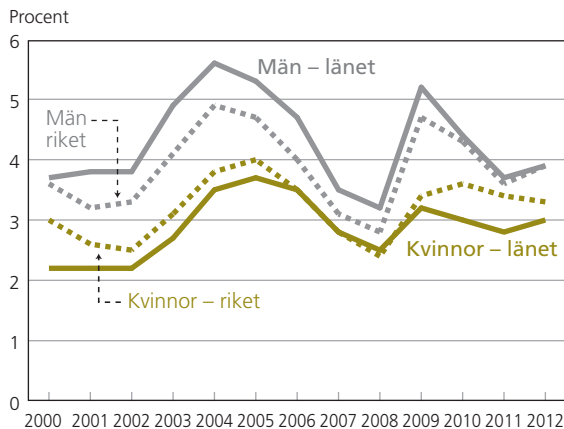
	Öppet arbetslösa		I program med aktivitetsstöd	
	Kvinnor	Män	Kvinnor	Män
Bjurholm	3,6	5,2	3,9	2,8
Dorotea	3,1	5,9	3,0	3,2
Lycksele	2,9	3,9	3,5	3,8
Malå	3,3	3,0	3,9	3,0
Nordmaling	3,4	4,9	3,4	3,9
Norsjö	3,1	4,3	3,7	3,5
Robertsfors	2,9	4,5	2,6	2,8
Skellefteå	3,1	3,9	4,0	4,5
Sorsele	4,6	6,8	2,8	2,5
Storuman	2,7	4,8	3,4	3,6
Umeå	2,8	3,6	2,2	2,9
Vilhelmina	4,4	4,7	5,2	6,1
Vindeln	2,8	3,3	2,5	2,3
Vännäs	2,4	3,1	2,7	3,2
Åsele	5,7	5,3	4,7	5,4
Länet	3,0	3,9	3,0	3,5
Riket	3,3	3,9	3,0	3,1

Källa: Arbetsförmedlingen

För länet i stort är andelen öppet arbetslösa något högre bland män än bland kvinnor. Det gäller även andelen i program med aktivitetsstöd.

Öppet arbetslösa 2000–2012

20–64 år



Källa: Arbetsförmedlingen

Den öppna arbetslösheten är högre bland män än bland kvinnor. För kvinnor och män har variationerna i länet under perioden i stort sett följt samma utveckling som i riket.

Sammanräknad förvärvsinkomst 31 dec 2011

20–64 år. Antal kronor i 1 000-tal

	Medelinkomst		Medianinkomst	
	Kvinnor	Män	Kvinnor	Män
Bjurholm	202	265	207	273
Dorotea	223	267	235	279
Lycksele	231	291	236	292
Malå	223	303	234	314
Nordmaling	220	287	226	300
Norsjö	215	286	223	292
Robertsfors	226	275	231	284
Skellefteå	232	302	240	306
Sorsele	214	253	225	265
Storuman	226	278	234	279
Umeå	227	282	236	290
Vilhelmina	207	246	217	254
Vindeln	217	276	224	291
Vännäs	228	305	232	311
Åsele	217	257	219	269
Länet	227	286	235	294
Riket	237	311	238	300

Källa: SCB, Inkomst- och taxeringsregistret (I o T)

Män har en betydligt högre inkomst än kvinnor. Störst skillnad i medel- och medianinkomst är det i Malå. Minst är skillnaden i Vilhelmina, både när det gäller medel- som medianinkomst.

Sammanräknad inkomst består av inkomst av tjänst och av näringsverksamhet. Medelinkomst är inkomstsumman dividerad med antal inkomsttagare. Medianinkomsten är det mittersta värdet när alla inkomsttagares inkomster sorteras i storleksordning. Personer med förvärvsinkomst = 0 kronor ingår.

Höga respektive låga inkomster 2011

Andel (%) i åldern 20–64 år med sammanräknad förvärvsinkomst

	Höga inkomster		Låga inkomster	
	Kvinnor	Män	Kvinnor	Män
Bjurholm	4	13	20	14
Dorotea	4	13	14	12
Lycksele	6	19	15	12
Malå	5	24	15	11
Nordmaling	5	22	16	13
Norsjö	4	17	15	11
Robertsfors	4	14	14	12
Skellefteå	6	24	15	13
Sorsele	5	14	17	18
Storuman	6	19	15	14
Umeå	10	25	25	23
Vilhelmina	4	13	19	18
Vindeln	4	16	17	13
Vännäs	7	26	17	13
Åsele	4	15	17	16
Länet	8	23	20	18
Riket	12	28	21	19

Källa: SCB, Inkomst- och taxeringsregistret (I o T)

En betydligt högre andel män jämfört med kvinnor har höga inkomster. Det är vanligare bland kvinnor än bland män att ha låga inkomster. Skillnaden mellan könen är dock inte lika stor i denna grupp som den är för de som har höga inkomster.

Höga inkomster: 20 procent av befolkningen som har en inkomst på minst 383 229 kr.
Låga inkomster: 20 procent av befolkningen som har en inkomst på högst 108 156 kr.

Disponibel medelinkomst för familjer 2011

Antal kronor i 1000-tal

	Gifta/ sambo		Ensamstående kvinnor		Ensamstående män	
	utan barn	med barn*	utan barn	med barn*	utan barn	med barn*
Bjurholm	348	506	145	265	194	360
Dorotea	359	507	152	272	186	300
Lycksele	386	526	161	271	196	343
Malå	373	520	155	273	199	398
Nordmaling	375	523	165	262	215	315
Norsjö	370	505	147	287	200	316
Robertsfors	390	520	156	258	190	310
Skellefteå	414	553	166	272	206	332
Sorsele	324	500	154	283	183	319
Storuman	349	518	156	294	194	305
Umeå	457	559	167	284	193	362
Vilhelmina	349	484	151	265	175	325
Vindeln	366	511	152	271	189	323
Vännäs	398	537	162	269	212	340
Åsele	367	497	151	270	186	303
Länet	416	546	164	277	197	343
Riket	445	589	182	292	214	368

Källa: SCB, Inkomst- och taxeringsregistret (I o T)

* barn under 18 år

Den disponibla inkomsten är lägre i länet än i riket som helhet. Det gäller alla familjetyper.

Inkl. 0-inkomsttagare.

Disponibel inkomst är vad som återstår (för konsumtion och sparande) sedan man från bruttoinkomsten dragit ifrån slutlig skatt och lagt till skattefria bidrag som t.ex. barnbidrag och bostadsbidrag. Bland de ensamstående kan sambo utan gemensamma barn ingå. Minst en person har fyllt 18 år.

Pensionssparande 2011

20–64 år. Medelvärde i Tkr

	Andel (%) inkomsttagare med pensionssparande		Medelvärde, tkr	
	Kvinnor	Män	Kvinnor	Män
Bjurholm	58	54	4,5	4,7
Dorotea	48	39	4,7	5,2
Lycksele	49	41	4,9	5,3
Malå	49	46	4,9	5,7
Nordmaling	47	38	4,6	4,9
Norsjö	50	39	4,4	4,6
Robertsfors	44	37	5,1	5,1
Skellefteå	51	43	5,2	5,6
Sorsele	43	37	4,8	4,8
Storuman	45	36	5,0	6,7
Umeå	43	37	5,1	5,6
Vilhelmina	51	40	4,5	5,0
Vindeln	48	41	4,8	5,3
Vännäs	52	43	4,6	5,1
Åsele	42	33	4,7	4,8
Länet	46	39	5,1	5,5
Riket	41	34	5,4	5,9

Källa: SCB, Inkomst- och taxeringsregistret (I o T)

En högre andel kvinnor än män har ett privat pensionssparande. Män har mer i pensionsvärde.

Medelvärdet är beräknat för dem som har pensionssparande. Personer som saknar sammanräknad förvärsinkomst ingår ej.

Hushåll med ekonomiskt bistånd 2011

Antal

	Gifta par/ samboende		Ensamstående			
	utan barn	med barn	kvinnor utan barn	kvinnor med barn	män utan barn	män med barn
Bjurholm	17	17	33	..
Dorotea*	..	4	21	25	48	6
Lycksele	29	60	125	79	174	19
Malå	..	16	17	9	38	..
Nordmaling	9	15	39	30	83	9
Norsjö*	15	15	47	..
Robertsfors	7	16	21	33	64	5
Skellefteå	106	175	521	284	977	24
Sorsele	10	20	27	13	66	4
Storuman	..	19	34	14	48	..
Umeå	111	218	728	349	1 201	136
Vilhelmina	..	29	68	30	90	..
Vindeln	4	8	22	12	46	8
Vännäs	9	12	53	30	84	9
Åsele	..	9	18	9	50	4
Länet	311	604	1 706	936	2 996	233
Riket	12 056	26 423	58 943	37 472	92 714	6 997

Källa: Socialstyrelsen

* För Dorotea saknas uppgifter om introduktionsersättning juli–december. (Inga skattningar har gjorts.) För Norsjö saknas uppgifter om introduktionsersättning januari–december. (Inga skattningar har gjorts.)

Bland dem som erhåller ekonomiskt bistånd i länet är ensamstående män utan barn den vanligaste kategorin. Den näst största kategorin är ensamstående kvinnor utan barn.

Anmälda misshandelsbrott mot kvinnor 2012

Antal per 100 000 av medelfolkmängden. 18– år

Kv	Förövaren bekant*		obekant*	
	utomhus	inomhus	utomhus	inomhus
Bjurholm	0	82	0	0
Dorotea	0	212	35	0
Lycksele	57	178	8	40
Malå	31	93	31	0
Nordmaling	28	156	0	0
Norsjö	0	95	0	0
Robertsfors	45	59	0	0
Skellefteå	31	133	20	11
Sorsele	37	296	37	111
Storuman	17	150	0	50
Umeå	34	163	23	45
Vilhelmina	0	129	14	71
Vindeln	0	93	0	19
Vännäs	0	118	24	12
Åsele	67	335	34	34
Länet	32	153	19	31
Riket	40	183	39	36

Källa: BRÅ

* Könsredovisning ej tillgänglig

Kvinnor löper störst risk att drabbas av brott inomhus av en bekant förövare. Detta gäller länet liksom riket. Skillnaderna mellan kommunerna är stora.

Anmälda misshandelsbrott mot män 2012

Antal per 100 000 av medelfolkmängden. 18– år

M	Förövaren bekant*		obekant*	
	utomhus	inomhus	utomhus	inomhus
Bjurholm	82	41	41	82
Dorotea	0	0	35	0
Lycksele	130	170	113	97
Malå	0	187	0	31
Nordmaling	28	28	43	71
Norsjö	48	71	0	0
Robertsfors	30	0	15	0
Skellefteå	88	99	130	77
Sorsele	74	111	37	0
Storuman	66	66	116	100
Umeå	61	85	110	124
Vilhelmina	100	100	143	114
Vindeln	19	56	37	0
Vännäs	71	130	71	47
Åsele	134	201	402	0
Länet	72	92	109	92
Riket	61	91	186	86

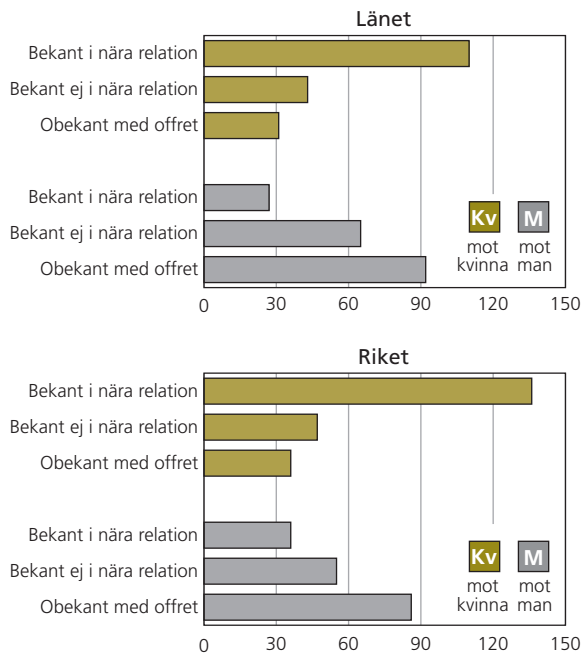
Källa: BRÅ

* Könsredovisning ej tillgänglig

Män löper störst risk att drabbas av misshandel utomhus av en obekant förövare. Detta gäller för länet som för riket. Skillnaderna mellan kommunerna är stora.

Anmälda misshandelsbrott, inomhus 2012

Antal per 100 000 av medelfolkmängden. 18-år



Källa: BRÅ

* könsredovisning ej tillgänglig

Det är vanligast att kvinnor blir misshandlade inomhus av en bekant i nära relation.

Anmälda sexualbrott efter brottstyp 2000-2012

	Antal			Antal per 100 000 inv	
	Länet 2000	2006	2012	Länet 2012	Riket 2012
Våldtäkt inkl. grov (ingår även i våldsbrott)	36	118	156	60	66
Sexuellt tvång, utnyttjande m.m.	61	42	12	5	4
Sexuellt ofredande (ej blottning)	90	114	143	55	68
Utnyttjande av barn för sexuell posering inkl. grov	..	1	31	12	8
Blottning	20	20	31	12	12
Koppleri inkl. grovt	1	1	0	0	1
Köp av sexuell handling av barn under 18 år	2	4	0	0	1
Barnpornografibrott inkl. grovt	9	14	15	6	5
Sexköpsbrott	1	1	0	0	6
Människohandel för sexuella ändamål (trafficking)	..	0	0	0	0
Sexuellt utnyttjande av barn under 18 år	15	6	5
Sexuellt övergrepp mot barn under 18 år	15	6	5
Kontakt med barn under 15 år i sexuellt syfte	6	2	2
Totalt	220	315	424	163	183

Källa: BRÅ

Könsredovisning är ej tillgänglig. Med sexualbrott avses här brott mot BrB 6 kap samt barnpornografibrott, sexköpsbrott och människohandel för sexuella ändamål (trafficking). Sexualbrott är generellt sett brott med ett stort mörkertal. Brott som begås i det privata och där offret och förövaren är bekanta anmäls i mindre utsträckning. Mörkertalet är också större om offret är barn eller en ung person och speciellt om brotten begås inom familjen.

Misstänkta efter brottstyp 2012

Antal och könsfördelning för ett urval av brott

	Länet			Riket		
	Antal	Könsförd.(%)		Antal	Könsförd.(%)	
		Kv	M		Kv	M
Brott mot brottsbalken	1 736	22	78	73 363	23	77
Fullbordat mord och dråp samt misshandel med dödlig utgång	0	0	0	122	17	83
Misshandel, grov misshandel	343	13	87	15 752	16	84
därav mot barn 0–6 år	8	75	25	665	37	63
mot barn 7–14 år	23	43	57	1 661	30	70
mot kvinnor 18– år	101	12	88	5 665	15	85
mot man 18– år	191	6	94	7 372	12	88
Sexualbrott	55	7	93	2 578	2	98
därav våldtäkt, grov våldtäkt	16	6	94	1 010	1	99
Biltillgrepp	32	19	81	1 277	8	92
Inbrottsstöld, därav	103	5	95	3 641	7	93
i bostad (lägenhet/villa)	20	0	100	1 076	8	92
Övrig stöld och snatteri	560	35	65	25 763	32	68
ur/från motordrivet fordon	40	20	80	1 116	7	93
i butik och varuhus	389	39	61	21 144	35	65
Rån inkl. grovt rån, därav	13	8	92	1 600	5	95
butiksran	0	0	0	280	5	95
personrån	11	9	91	1 052	5	95
Bedrägeri och annan oredlighet	160	16	84	7 653	19	81
Skadegörelsebrott	159	14	86	6 477	11	89
Våld mot tjänsteman	57	28	72	2 279	22	78
Brott mot trafikbrottslagen, därav	593	10	90	28 100	11	89
Rattfylleri, grovt rattfylleri	278	12	88	12 108	11	89
Brott mot narkotikastrafflagen	582	14	86	28 049	13	87
Brott mot skattebrottslagen m.m.	55	13	87	1 968	14	86
Brott mot bidragsbrottslagen	28	36	64	1 131	36	64
Samtliga brott	2 719	19	81	117 361	19	81

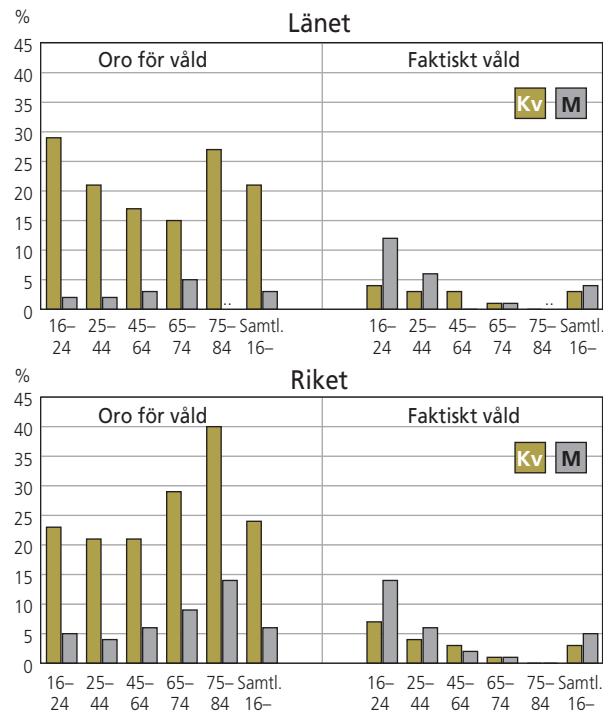
Källa: BRÅ

Det finns ett litet antal anmälda brott där kön är okänt. Könsfördelningen är uträknad på antalet brott där könsfördelningen är känd.

Oro för våld och faktiskt våld efter ålder

2002–2011

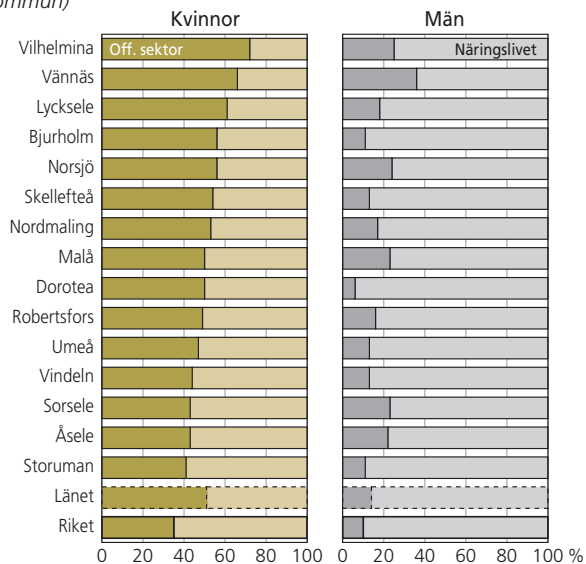
Medelvärde för perioden



Källa: SCB, Undersökningarna av Levnadsförhållanden (ULF)

Chefer efter sektor 2011

Avser dagbefolkningen (arbetar i kommunen men kan bo i en annan kommun)



Källa: SCB, Yrkesregistret

Bland kvinnor i länet som är chefer finns 51 procent inom offentlig sektor och 49 procent inom näringslivet. Bland män är motsvarande andelar 14 respektive 86 procent. I riket är motsvarande andelar 35 respektive 65 procent för kvinnorna och 10 respektive 90 procent för männen.

Chefer efter sektor och nivå 2011

Antal i länet. Avser dagbefolkningen (arbetar i länet men kan bo i ett annat län)

	Offentlig sektor		Näringslivet	
	Kvinnor	Män	Kvinnor	Män
Högre ämbetsmän och politiker	40	59	0	2
Chefstjänstemän i intresseorganisationer	0	0	1	14
Verkställande direktörer, verkschefer m.fl.	11	14	40	349
Drift- och verksamhetschefer	930	406	322	902
Chefer för särskilda funktioner	35	44	255	740
Chefer för mindre företag och enheter	39	40	411	1 341
Chefer totalt	1 055	563	1 029	3 348

Källa: SCB, Yrkesregistret

Könsfördelningen bland chefer i den offentliga sektorn är 65 procent kvinnor och 35 procent män. För båda könen är det vanligast att vara drift- och verksamhetschef. Könsfördelningen bland chefer i näringslivet är 24 procent kvinnor och 76 procent män. Det är vanligast att vara chef för mindre företag och enheter.

Kommunstyrelsen 2011

Antal ledamöter samt könsfördelning (%)

	Ordinarie ledamöter				Ersättare		
	Antal	Varav ordf.	Könsfördelning (%)		Antal	Könsfördelning (%)	
			Kvinnor	Män		Kvinnor	Män
	Totalt				Totalt		
Bjurholm	9	m	44	56	9	33	67
Dorotea	9	m	22	78	9	11	89
Lycksele	11	k	36	64	11	55	45
Malå	9	m	33	67	8	62	38
Nordmaling	11	k	55	45	10	20	80
Norsjö	9	m	44	56	9	33	67
Robertsfors	13	m	38	62	13	54	46
Skellefteå	15	m	40	60	9	67	33
Sorsele	9	k	33	67	9	33	67
Storuman	13	m	38	62	13	15	85
Umeå	15	m	40	60	15	40	60
Vilhelmina	11	m	55	45	11	45	55
Vindeln	12	k	25	75	13	46	54
Vännäs	11	m	9	91	11	36	64
Åsele	9	m	22	78	9	44	56

Källa: Länsstyrelsen

Könsfördelningen bland de ordinarie ledamöterna i kommunstyrelsen ligger inom ramen 40–60 procent i sex av länets 15 kommuner. Män är i majoritet på ordförandeposten, 11 män och 4 kvinnor.

Kommunfullmäktigledamöter

Efter valen 2006 och 2010

	2006			2010		
	Antal mandat	Könsfördeln. (%)	Män	Antal mandat	Könsfördeln. (%)	Män
Bjurholm	31	45	55	31	45	55
Dorotea	31	45	55	31	45	55
Lycksele	41	44	56	41	41	59
Malå	31	45	55	31	45	55
Nordmaling	31	45	55	31	48	52
Norsjö	31	42	58	31	42	58
Robertsfors	31	39	61	31	45	55
Skellefteå	65	52	48	65	45	55
Sorsele	31	48	52	31	42	58
Storuman	41	34	66	41	41	59
Umeå	65	48	52	65	49	51
Vilhelmina	35	46	54	35	46	54
Vindeln	31	42	58	31	42	58
Vännäs	35	46	54	35	40	60
Åsele	31	39	61	31	39	61
Länet	561	45	55	561	44	56

Källa: SCB, Valstatistik

Könsfördelningen ligger efter valet 2010 inom ramen 40–60 procent i alla länets kommuner med undantag av Åsele.

Landstingsfullmäktige

Efter valen 2006 och 2010. Könsfördelning (%)

	2006		2010	
	Kvinnor	Män	Kvinnor	Män
Moderaterna	63	38	60	40
Centerpartiet	50	50	50	50
Folkpartiet	43	57	71	29
Kristdemokraterna	67	33	50	50
Miljöpartiet	33	67	50	50
Socialdemokraterna	50	50	52	48
Vänsterpartiet	71	29	71	29
Totalt	54	46	56	44

Källa: SCB, Valstatistik

Ledamöter i landstingsstyrelsen

Antal och könsfördelning (%)

	Antal		Könsfördelning (%)	
	Kvinnor	Män	Kvinnor	Män
Fullmäktige, efter valet 2010	40	31	56	44
Styrelsen, 2011	8	7	53	47

Källa: SCB, Valstatistik och Länsstyrelsen

I fem av sju partier, där folkpartiet och vänsterpartiet utgör undantagen, är könsfördelningen bland ledamöterna inom ramen 40–60 procent i landstingsfullmäktige efter 2010 års val.

Teckenförklaring till tabellerna

- 0 ingen uppgift eller mindre än hälften av den använda enheten
- .. uppgift inte tillgänglig eller för osäker att anges
- . uppgift kan inte förekomma



Länsstyrelsen
Västerbotten