



Målstyrningsprocess verksamhetsmässig styrning 2018-2019

**Inklusive vision med principer samt gemensamma
målområden för fullmäktige, styrelse och nämnder**

Föreskrifter

Plan

Policy

Program

Reglemente

Riktlinjer

Strategi

Taxa

Antagen	Giltig från och med	Dokumentansvarig
Kommunfullmäktige 2017-10-09 § 45	2017-11-03	Kommunchef

Innehåll

Inledning	3
Dokumentets disposition.....	3
Syfte.....	3
Viktiga begrepp	4
Kommunal samverkan	6
Umeåregionen	6
Målstyrningsprocessen	7
System för styrning av det verksamhetsmässiga resultatet.....	7
Planering.....	8
Uppföljning och analys.....	9
Åtgärder	10
Målstyrningsprocessens flöde	11
SMARTa mål	12
Ekonomisk styrning	13
Vision med grundläggande principer samt gemensamma målområden	14
Vision med grundläggande principer	14
Gemensamma målområden	14
Medborgare	15
Miljö	16
Jämställdhet och jämlikhet.....	17
Revidering och uppföljning.....	18
Separat bilaga:	
Bilaga 1, <i>Guide för planering, uppföljning/analys och åtgärder i kommunövergripande styrning</i>	

Inledning

Målstyrning är det verktyg som förtroendevalda, medborgarnas företrädare, har för att styra verksamheten och uppnå önskat resultat. Det är den grundläggande styrmodellen inom nästan all offentlig verksamhet. Bjurholms kommuns målstyrningsprocess är därmed de förtroendevaldas redskap för att ge uppdrag och anslå resurser till verksamheterna, så att dessa kan leverera tjänster anpassade till medborgarnas önskemål.

I målstyrningsprocessen handlar *resultat* om i vilken utsträckning kommunen lyckas leverera service till medborgare och brukare, som möter deras behov till lägsta möjliga kostnad. Enkelt uttryckt är resultatet det värde som skapas för medborgare och brukare genom de tjänster som kommunen utför.

Bjurholms kommuns målstyrningsprocess gäller för fullmäktige, styrelse och nämnder. Den består av två delar; verksamhetsmässig samt ekonomisk styrning. De båda delarna är sammanflätade med varandra. Den verksamhetsmässiga styrningen beskriver systemet för styrning av det verksamhetsmässiga resultatet samt flödet i målstyrningsprocessen, det vill säga hur beslutade mål, från vision till aktivitet, och de olika delarna i kommunens system för styrning hänger ihop.

Målstyrningsprocessens andra styrperspektiv, ekonomisk styrning, beskrivs i dokumentet *Målstyrningsprocess – ekonomisk styrning*. Den ekonomiska styrningen sätter ramverket för den verksamhetsmässiga styrningen. Enligt kommunallagen (1991:900) ska kommuner varje år upprätta en budget för nästa kalenderår utifrån mål och riktlinjer för verksamheten som är av betydelse för god ekonomisk hushållning.

Dokumentets disposition

I detta dokument beskrivs först den målstyrningsprocess som tillämpas för att uppnå önskat resultat. Därefter följer, av fullmäktige fastställda styrelse- och nämndsövergripande mål:

- Bjurholms kommuns vision med fyra grundläggande principer
- Gemensamma målområden

Syfte

Målstyrningsprocess – verksamhetsmässig styrning och *Målstyrningsprocess – ekonomisk styrning* syftar till att påverka hela organisationen mot ett önskat resultat.

Detta innebär att alla i organisationen, politiker, chefer och medarbetare, ska ta ett gemensamt ansvar för helheten med fokus på medborgarens och brukarens perspektiv.

Viktiga begrepp

Nedan förklaras begrepp som är centrala i målstyrningsprocessen¹.

Begrepp	Beskrivning
Mål	Anger det resultat som ska uppnås under en given tidsram. Mål ska utgå från identifierade framgångsfaktorer eller förbättringsområden, det vill säga saker som är viktiga att utveckla. Mål ska vara SMARTa, läs mer om SMARTa mål på s. 12.
Process	Ett nätverk av sammanhängande aktiviteter som upprepas i tiden. En process omvandlar resurser till resultat och ska uppfylla medborgarnas/brukarnas behov med så liten resursåtgång som möjligt.
Kvalitet	Kvaliteten på en tjänst är dess förmåga att tillfredsställa, och helst överträffa, medborgarnas/brukarnas behov och förväntningar.
Vision <i>Bjurholms kommun ska även i framtiden vara en bra kommun och utvecklas till en av landets bästa.</i>	Beskriver ett önskat framtida tillstånd och behöver inte kunna mätas eller vara helt realistisk. Visionen talar om hur vi vill att Bjurholm ska vara i framtiden, en gemensam färdriktning för hela kommunen. En vision bör vara: <ul style="list-style-type: none">• Visualiserbar – ge en glimt av framtiden• Önskvärd – skapa positiv stämning bland medarbetare, medborgare, näringsliv, föreningar och andra som har intressen i kommunen• Tydlig – ange färdriktning• Flexibel – tillräckligt allmän för att ge utrymme för handlingskraft• Kommunicerbar – lätt att förstå och kommunicera ut• Stabil – ska fungera under en längre tid
Princip	Innebörden av princip är "grundläggande regel". I detta dokument ska ordet princip förstås som förhållningssätt för att uppnå visionen.
Gemensamma målområden <i>Medborgare, Miljö, Jämställdhet & jämlikhet</i>	Bygger vidare på kommunens vision genom att tydligare peka ut färdriktningen. Liksom visionen beskriver även de ett önskat framtida tillstånd och behöver inte kunna mätas eller vara helt realistiska.
Inriktningsmål	Ska vara direkt knutna till något av de gemensamma målområdena. De ska ange nämndens viljeinriktning, vara långsiktiga samt brytas ned i mått för mätbarhet över tid. Inriktningsmål med tillhörande mått dokumenteras och antas i <i>Årsplan för mål och budget</i> .

¹ Referenser till begreppsdefinitionerna:

- Regeringskansliet, www.regeringen.se.
- Bergman, B, Kelfsjö, B. 2012. *Kvalitet från behov till användning*: Lund: Studentlitteratur. Femte upplagan.

Mått	<p>Anger "nivå" i andel eller antal, kännetecknas av att det är mätbart samt bygger på relevant data i förhållande till satta mål.</p> <p>Ett mått lyfter fram någon del av målet som anses väsentlig, lyfter fram kvalitativa egenskaper utifrån ett medborgar- eller brukarperspektiv samt är jämförbart och transparent, det vill säga resultatet ska helst kunna härledas till en lägre nivå.</p> <p>Måtten är inte mål utan visar på olika aspekter som tillsammans säger något om målet är uppfyllt eller inte.</p>
Verksamhetsmål	<p>Fastställs på verksamhetsnivå utifrån satta politiska mål; inriktningsmål.</p> <p>Denna nivå är inte alltid nödvändig, i de fall inriktningsmål med mått redan är tillräckligt verksamhetsspecifika. Det vill säga verksamhetsmål kan vara nödvändiga om styrelse eller nämnd sätter ett inriktningsmål som riktar sig brett till flera olika verksamheter. Det kan då finnas behov av att precisera målet ytterligare för att passa den specifika verksamheten.</p>
Aktiviteter	Olika åtgärder för att nå uppsatta mål.
God ekonomisk hushållning	De medel som kommunen har att förfoga över ska användas klokt och räcka till det som är lagstadgat och beslutat. God ekonomisk hushållning regleras i kommunallagen (1991:900).
SMARTa mål	Betyder att målen ska vara; S pecifika, M ätbara, A ccepterade, R ealistiska och T idssatta. Läs mer om SMARTa mål på s. 12.
Jämlikhet	Innebär alla människors lika värde och grundar sig på FN:s (Förenta Nationernas) allmänna förklaring om de mänskliga rättigheterna och dess konventioner. I svensk lagstiftning innebär det att alla människor ska vara lika inför lagen och ha lika rättigheter och möjligheter oavsett kön, könsöverskridande identitet eller uttryck, etnisk tillhörighet, religion eller annan trosuppfattning, funktionshinder, sexuell läggning eller ålder.
Jämställdhet	Handlar om jämlikhet mellan kvinnor och män/flickor och pojkar, där kvinnor och män/flickor och pojkar ska ha samma möjlighet att forma samhället och sina egna liv. Området omfattar bland annat frågor om makt, inflytande, ekonomi, hälsa, utbildning, arbete och fysisk integritet.

Kommunal samverkan

Samverkan mellan kommunen och andra myndigheter och organisationer sker inom en mängd olika områden samt i olika former och sammansättningar. Under denna rubrik presenteras i korthet Umeåregionen som är en av flera arenor för samverkan kommuner emellan och viktig för samtliga fullmäktige/styrelse/nämnders arbete. Kännedom om arbetet i Umeåregionen är viktigt för planering inför framtida samverkansområden, där resursbesparingar och erfarenhetsutbyten kan ske.

Umeåregionen

Inom *Umeåregionen*² samverkar kommunerna Bjurholm, Nordmaling, Robertsfors, Umeå, Vindeln och Vännäs sedan 1993. 2013 utökades samverkan med Örnsköldsviks kommun. Samtliga kommuner har undertecknat ett samverkansavtal.

Kommunerna har geografiskt en naturlig samhörighet och arbetar tillsammans för bra livsvillkor och samhällsservice, men också för att främja näringsliv och tillväxt. Umeåregionen är en av Sveriges främsta tillväxtregioner.

Samarbetet inom olika områden ska göra kommunernas arbete effektivare genom att gemensamma resurser kan användas på ett bättre sätt, t.ex. inom förvaltning, turism, utbildning och näringslivsinriktade insatser. Samverkan gör också handlingskraften större genom att kommunerna tillsammans kan erbjuda tjänster och service till en lägre kostnad.

² www.umearegionen.se.

Målstyrningsprocessen

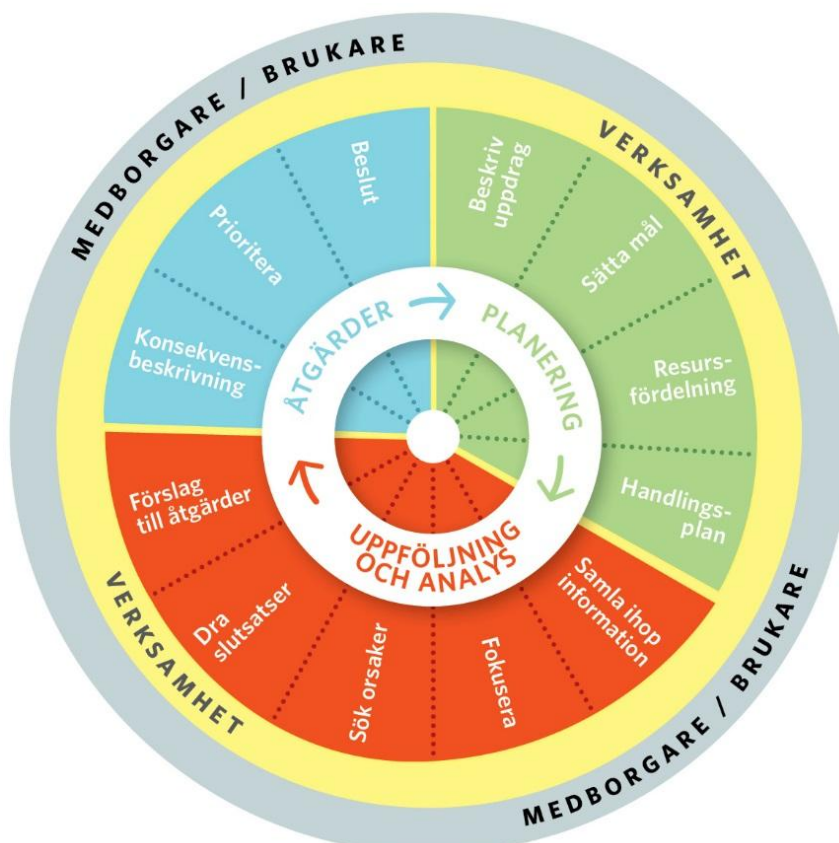
Bjurholms kommuns målstyrningsprocess bygger på två styrperspektiv; det ena är styrningen av det verksamhetsmässiga resultatet och det andra är den ekonomiska styrningen. Den ekonomiska styrningen sätter ramverket för den verksamhetsmässiga styrningen, vilket gör att de båda styrsätten är sammanflätade med varandra.

System för styrning av det verksamhetsmässiga resultatet

Styrning av det verksamhetsmässiga resultatet består av delarna *Planering, Uppföljning/Analys och Åtgärder*. Systemet i sig har inget egenvärde, utan är en drivkraft för att åstadkomma ändamålsenlig och kostnadseffektiv verksamhet. Respektive del består av flera steg. På nästa sida följer en beskrivning av varje del och de steg som hör till samt hur de olika delarna hänger ihop och påverkar varandra. Det framgår även på vilken nivå stegen sker, det vill säga på styrande eller verkställande nivå i organisationen.

Bjurholms kommuns system för styrning av det verksamhetsmässiga resultatet utgår från Sveriges Kommuners och Landstings (SKL:s) styrsnurra för utveckling och förbättring. Styrsnurran har utarbetats i samband med projektet *Kommuners Kvalitet i Korthet (KKiK)*. Styrsnurran är ett styr- och uppföljningssystem och finns beskriven i SKL:s *Guide för planering, uppföljning/analys och åtgärder i kommunövergripande styrning*, se bilaga 1. Genom att utgå från styrsnurran använder kommunen ett vedertaget system som bygger på forskning och erfarenhet från Sveriges kommuners arbete med målstyrning.

SKL:s Styrsnurra. Bilden visar de komponenter som ingår och koppling till verksamhet (utförare) samt medborgare/brukare som tar del av service och tjänster.





Planering

Beskriva uppdraget – styrande nivå

Det första steget i planeringen är att beskriva uppdraget, det vill säga vad kommunen ska uppnå. Det utgår från vision och gemensamma målområden. Hänsyn ska även tas till strategiska dokument, politiska program, lagstiftning, omvärldsanalyser, medborgar- och brukardialoger, befolkningsprognoser etc.



Sätta mål – styrande nivå

Detta steg innebär översyn av satta mål och vid behov formulering av nya. Genom att sätta mål fastställer kommunen vad som ska uppnås med verksamheten och vad medborgare och brukare kan förvänta sig av den service och de tjänster som kommunen levererar.

Målen måste vara mätbara över tid och bygga på saklig fakta. Målen ska sätta fokus på det viktigaste i verksamheten, exempelvis utifrån vad som är strategiskt viktigt, vilka problemområden som finns och vad som kan förbättras/utvecklas samt graden av möjlighet att påverka resultatet. Till hjälp i arbetet med att formulera mål finns verktyget SMARTa mål, se s. 12.



Resursfördelning – styrande nivå

I detta steg ställs lagstiftningens krav, olika målgruppers behov och politiska mål och prioriteringar mot tillgången på ekonomiska resurser. Förtroendevalda väger samman och prioriterar hur ekonomiska medel ska fördelas mellan styrelse/nämnder och dess verksamheter.

Fördelning av resurser kan utgå från statistik och prognoser över befolkningsutvecklingen, men kan även utgå från att förtroendevalda vill satsa mer eller mindre på vissa grupper/områden/verksamheter. Det viktiga blir att förklara för medborgarna hur fördelningen av resurser går till.



Handlingsplan – verkställande nivå

Detta steg innefattar att utarbeta en handlingsplan utifrån mål och resursfördelning. Planen ska bidra med struktur och underlätta genomförandet. Det ska framgå vem som gör vad, hur och när. Detta dokumenteras i ett webbaserat system.

Steket syftar till att säkerställa att kommunen når uppsatta mål, och inte riskerar att resurser används på ett ineffektivt sätt. För verksamheterna innebär detta regelbunden hantering av avvikelser från plan samt förbättrings- och utvecklingsarbete.



Uppföljning och analys

Uppföljning

Samla in information – verkställande nivå

Under detta steg samlas information in om det faktiska utfallet och avvikelser identifieras. Det förutsätter att det enkelt går att se om mål uppnås eller om det finns en avvikelse från förväntat resultat som bör analyseras.



Uppföljning

Fokusera – verkställande nivå

Det är svårt och många gånger onödigt att analysera allt resultat. Därför ska analysen fokusera på resultat som visar negativa avvikelser, men det är också viktigt att identifiera och lära av goda exempel.

Avvikelser kan belysas i förhållande till:

- Angivna målnivåer som förväntas uppnås
- Jämförelser med kommuner/regioner/riket
- Förväntad trend närmaste 2-3 åren



Analys

Sök orsaker – verkställande nivå

Att söka orsaker till varför avvikelser uppstår upplevs ofta som den svåraste uppgiften i analyskedjan. Det ställer höga krav på kunskap kring det som ska analyseras och de processer som styr och påverkar resultatet. Här är det bra att föra dialog med berörda verksamheter, medborgare, brukare, andra kommuner, experter etc.

Viktiga frågor att ställa kan vara; Vad beror avvikelsen på? Vad ska vi göra för att bli bättre? Det är ofta flera faktorer som påverkar ett resultat, vissa faktorer har större påverkan på resultat och andra mindre. Innan en åtgärd tas fram behöver olika orsaker prioriteras.



Analys

Dra slutsatser och föreslå åtgärder – verkställande nivå

När orsakerna till negativa avvikelser är identifierade ska slutsatser dras utifrån dessa brister. Därefter föreslås åtgärder. Dessa åtgärder ska inte utmejslas i detalj. Det är förtroendevalda som utifrån slutsatser och förslag gör en prioritering kring vad som kan göras, vilka resurser som bör läggas m.m. Utifrån politiska beslut är det verksamheten som sedan tar fram konkreta handlingsplaner.



Kunskapskällor till åtgärder:

- Goda exempel – vad gör de bästa?
- Forskning – studera och lär
- Chefer/medarbetare och medborgare/brukare

De tre stegen ”Sök orsaker”, ”Dra slutsatser” och ”Föreslå åtgärder” kan ske parallellt.

Åtgärder

Konsekvensbeskrivning – verkställande nivå

Detta steg innebär att granska varje förslag till åtgärd och analysera vilka konsekvenserna blir om förslaget antas, exempelvis behov av mer resurser, organisationsförändring m.m. Det innebär även att påvisa konsekvenserna om åtgärden uteblir. I detta steg behöver ställning tas till eventuell förändring/justering av satta mål och mått.



Delen uppföljning och analys ska sammanfattas i ett underlag och levereras till beslutsfattarna. Detta ställs samman i en rapport i ett webbaserat system.

Prioritera – styrande nivå

Med konsekvensbeskrivning som utgångspunkt sker en prioritering av åtgärder. Till hjälp i prioriteringen kan resursinsats ställas mot förväntad effekt – åtgärd med hög resursinsats men liten effekt bör prioriteras lägre än en åtgärd som kräver liten resursinsats men ger stor effekt.



Det inledande skedet av prioritering bör ske i dialog med ansvariga tjänstepersoner, exempelvis i formatet workshop.

Beslut – styrande nivå

Utifrån konsekvensbeskrivning och prioritering sammanställs ett beslutsunderlag som de förtroendevalda ska ta ställning till. Om åtgärden innebär ökade resursinsatser kan det också innebära att hänsyn till detta måste tas i kommande planering av resursfördelning. Påverkar åtgärden målen ska även detta beaktas.



När beslut fattats är det viktigt att verksamheterna informeras så att besluten kan verkställas.

Målstyrningsprocessens flöde

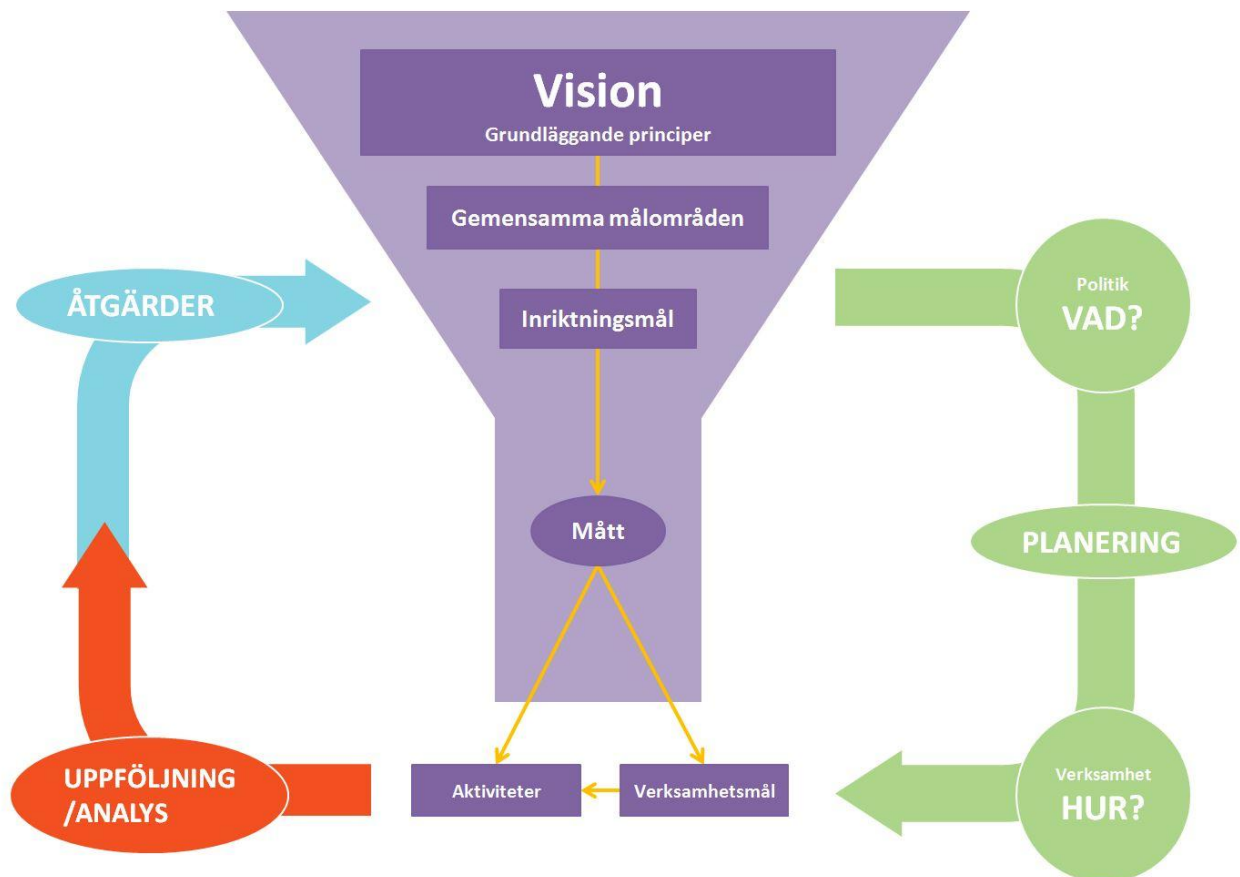
Flödet med beslutade mål, från vision till aktivitet, och de olika delarna i kommunens system för styrning av det verksamhetsmässiga resultatet visualiseras på bilden nedan. Flödet följer kommunens budgetprocess.

Bjurholms kommuns vision med grundläggande principer samt de gemensamma målområdena anger **vad** politiken vill att verksamheterna ska sträva mot, de ska genomsyra samtliga verksamhetsområden samt gälla för mandatperioden.

Utifrån vision med grundläggande principer och gemensamma målområden beslutar fullmäktige om inriktningsmål som berör samtliga styrelse och nämnders verksamheter. Respektive styrelse och nämnd beslutar om inriktningsmål för sin egen styrelse/nämnd. Inriktningsmålen ska ange viljeinriktning, vara långsiktiga samt brytas ned i mått för mätbarhet över tid. De fastställs årligen i samband med budgetprocessen och dokumenteras i budgetplan. Medel anvisas till verksamheterna utifrån inriktningsmål med tillhörande mått och därmed har ramverket för styrning av det verksamhetsmässiga resultatet fastställts.

Verksamheterna ansvarar för **hur** inriktningsmålen ska verkställas. Det sker genom arbete med verksamhetsmål och aktiviteter som gör det möjligt att följa upp, analysera resultatet och föreslå åtgärder.

Målstyrningsprocessens flöde



SMARTa mål

Fastställande av mål sker under steget *Planering* och *Sätta mål*. Vid fastställande av inriktningsmål och mått kan verktyget *SMARTa mål* användas. Verktyget är ett sätt att säkerställa att de resultat som följs upp och analyseras har ett samband med måluppfyllelse.

Begreppet resultat står för det värde som skapas utifrån medborgarnas/brukarnas behov, genom de tjänster som kommunen utför.

Verktyget ska även vara ett stöd till tjänstepersoner i deras arbete med att ta fram verksamhetsmål och aktiviteter. På så sätt skapas goda förutsättningar för uppföljning och vi säkerställer på både styrande och verkställande nivå att de resultat som följs upp har samband med måluppfyllelse.



SMARTa mål³

Tillvägagångssätt:

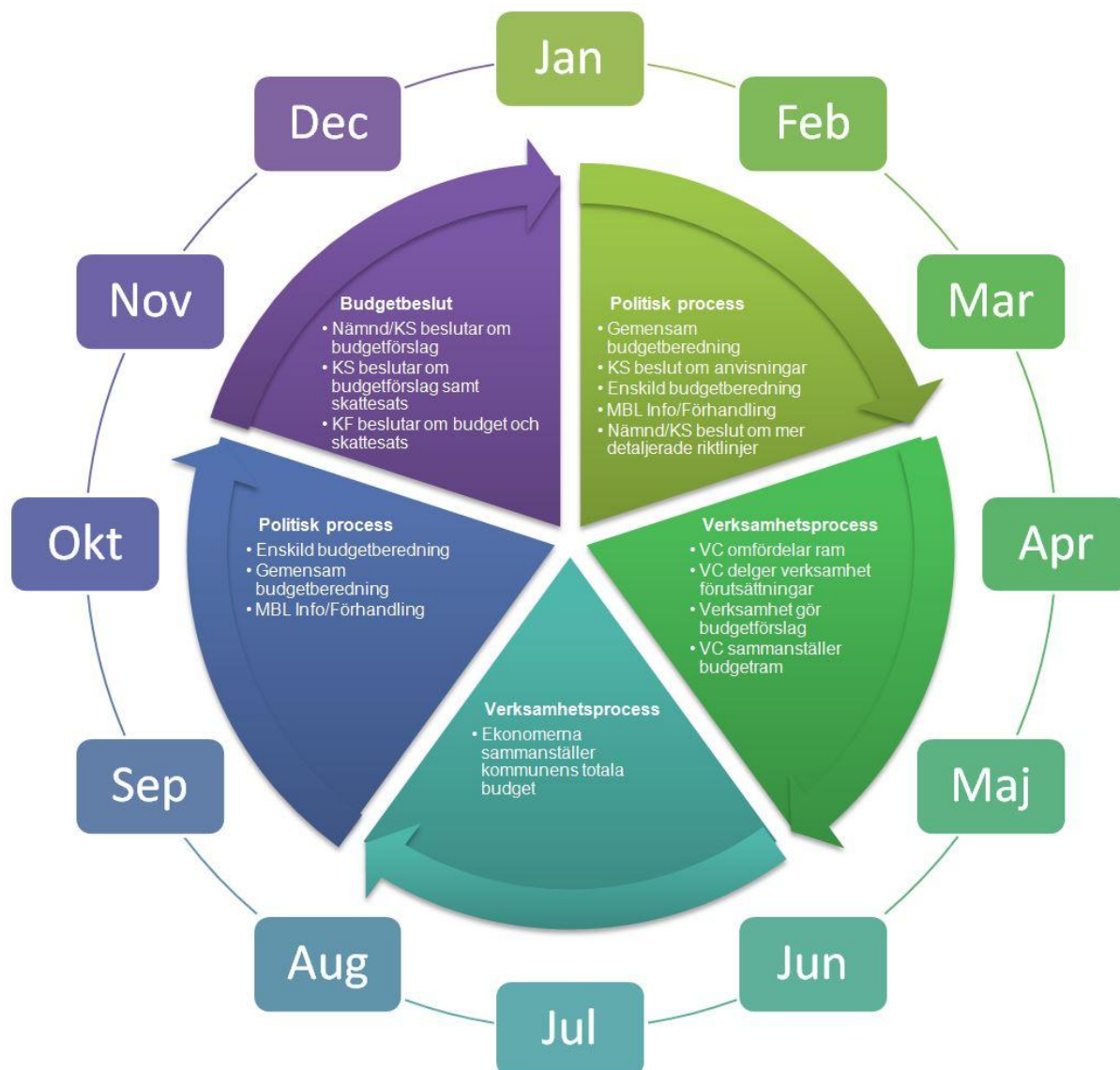
1. Teckna ned vad som är specifikt.
Använd aktiva ord som innebär en riktning, öka, minska, utveckla. Undvik allmänna ord som värna om, ta tillvara, tillgodose.
2. Gå vidare och formulera vad som är eller skulle kunna vara mätbart.
Det som går att mäta blir gjort, brukar man säga. Ägna tid åt att komma överens om relevanta mått, i antal eller andel.
3. Finns acceptans för målet? Hur vet ni det?
Mål bör sättas av dem som ska uppfylla dem och de måste vara accepterade.
4. Är det realistiskt? Går målet att nå?
Det måste finnas tillräckligt med realistiska förutsättningar att nå målen. Det går att lägga ribban olika högt. Ibland talar man om trygghetsmål, realistiska mål eller barriärbrytande mål.
5. Har ni satt en tid när målet ska vara nått?
Det är lätt att snabbt bestämma tidpunkt när något ska vara klart. Men här gäller att tidpunkten bestäms av alla involverade.

³ Bilden är hämtad från Landstinget i Kalmar län.

Ekonomisk styrning

Det andra av målstyrningsprocessens två styrperspektiv är den ekonomiska styrningen. Den ekonomiska styrningen bestämmer tids- och resursmässigt ramarna för styrning av det verksamhetsmässiga resultatet, utifrån uppsatta inriktningsmål med mått. I dokumentet *Målstyrningsprocess – ekonomisk styrning* tydliggörs kommunens ansvarsområden, budgetprocess, finansiella mål, uppföljning och utvärdering. Viktiga hållpunkter i budgetprocessen visualiseras i årshjulet nedan.

Budgetprocessens årshjul



Vision med grundläggande principer samt gemensamma målområden

I detta avsnitt presenteras Bjurholms kommuns vision med grundläggande principer samt de gemensamma målområdena *Medborgare*, *Miljö* samt *Jämställdhet och jämlikhet*. Dessa ska genomsyra samtliga styrelse/nämnders verksamhetsområden.

Vision med grundläggande principer

En vision beskriver ett önskat framtida tillstånd och behöver inte kunna mätas eller vara helt realistisk. Visionen talar om hur Bjurholms kommun ska vara i framtiden, en gemensam färdriktning för hela kommunen. Till visionen hör fyra grundläggande principer. I detta dokument ska ordet princip förstås som förhållningssätt för att uppnå visionen.

Vision:

Bjurholms kommun ska även i framtiden vara en bra kommun och utvecklas till en av landets bästa.

De fyra grundläggande principerna:

- Kommunen ska verka för en god planberedskap inom hela samhällssektorn.
- Vi ska samverka över alla gränser för att skapa god kvalitet och tillväxt.
- All verksamhet i Bjurholms kommun ska bedrivas professionellt. Allt arbete ska präglas av lyhördhet, öppenhet och servicetänkande samt vara brukar- och medborgarorienterat.
- Det ska finnas ett tydligt samspel mellan politiker och tjänstemän.

Gemensamma målområden

De gemensamma målområdena bygger vidare på kommunens vision genom att tydligare peka ut färdriktningen. Liksom visionen beskriver även de gemensamma målområdena ett önskat framtida tillstånd och behöver inte kunna mätas eller vara helt realistiska.

De gemensamma målområdena är *Medborgare*, *Miljö* samt *Jämställdhet och jämlikhet*. De har trättats ned i ett antal målprioriteringar för respektive område. De inriktningsmål som styrelse och nämnder sedan beslutar om i budgetprocessen ska ha en direkt koppling till de gemensamma målområdena och dess målprioriteringar.

Till varje målområde följer en förklaring och utifrån den ett antal målprioriteringar. I arbetet med att ta fram dessa förklaringar och målprioriteringar har en analys skett. I analysen har bland annat följande delar beaktats:

- Vision med grundläggande principer
- Lagstiftning
- Nationella politiska mål
- Lokala styrdokument så som Aalborgåtagandena och CEMR-deklarationen för jämställdhet⁴

Medborgare

Medborgarnyttan ska alltid vara i fokus.

Medborgarnyttan i fokus tar sig i uttryck på olika sätt – ur ett demokratiskt medborgarrättsligt perspektiv samt ur ett tredje parts perspektiv då medborgaren på ett eller annat sätt behöver kommunens hjälp och service.

Målprioriteringar

- Kommunen ska skapa utrymme för medborgarinflytande samt vara lyhörd för medborgarnas intressen och ta sig an de frågor som medborgarna lyfter fram.
- Alla medborgare ska bli bemötta med värdighet och respekt. Det goda värdskapet ska genomsyra kommunen.⁵
- Kommunen ska genom att ha en god folkhälsa främja och skydda våra medborgares hälsa och välbefinnande, där det övergripande målet är att skapa förutsättningar i samhället för en god hälsa på lika villkor för hela befolkningen.⁶

⁴ CEMR är de europeiska kommun- och regionförbundens samarbetsorganisation. CEMR-deklarationen är ett verktyg för kommuner, landsting och regioner att integrera jämställdhetsperspektivet i det politiska beslutsfattandet och i den praktiska verksamheten. Deklarationen omfattar alla aspekter av verksamheten, dvs. såväl det politiska arbetet som arbetsgivarfrågor och servicen till invånarna.

⁵ Det goda värdskapet handlar om att få människor att känna sig välkomna utifrån följande grunder; tjänandet, helheten, dialogen, ansvaret, omtänksamheten och kunskapen (Gunnarsson, J, Blohm, O. 2010. *Det goda värdskapet*. Stockholm: Dialogos Förlag).

⁶ Folkhälsorådets arbete utgår från den nationella folkhälsopolitikens målområden och landstingets folkhälsopolitiska program. Målområdena fokuserar på faktorer i samhället som påverkar folkhälsan, d.v.s. livsvillkor, miljöer och produkter. I kommunens folkhälsopolitiska program (2015-2018) prioriteras barn och ungdomar.

Miljö

Ekonomi och miljö ska samverka utifrån ett ömsesidigt beroende, där ekonomisk tillväxt inte får ske till priset av en förstörd miljö. Bjurholms kommuns verksamheter ska präglas av god hushållning med naturresurser och liten miljöpåverkan för en hållbar miljömässig utveckling⁷.

En miljömässig hållbar utveckling innebär att Bjurholms kommun har ett ansvar att förvalta naturen så att kommande generationer tillförsäkras en hälsosam och god miljö⁸. Hållbar miljömässig utveckling ska integreras i alla verksamheter genom att arbeta i enlighet med tre strategier⁹.

Målprioriteringar

- Kommunen ska arbeta för effektivare energianvändning och transporter.
- Kommunen ska arbeta för giftfria och resurssnåla kretslopp.
- Kommunen ska arbeta för hushållning med mark, vatten och bebyggd miljö.

⁷ Brundtlandkommissionens ursprungliga definition av begreppet hållbar utveckling från 1987 lyder "En hållbar utveckling är en utveckling som tillfredställer dagens behov utan att äventyra kommande generationers möjligheter att tillfredsställa sina behov". Miljödepartementet har i skrivelsen "Strategiska utmaningar - En vidareutveckling av svensk strategi för hållbar utveckling" redovisat Sveriges strategi för en ekonomiskt, socialt och miljömässigt hållbar utveckling. I miljöbalkens 1 kap 1§ (1998:808) står följande "Bestämmelserna i denna balk syftar till att främja en hållbar utveckling som innebär att nuvarande och kommande generationer tillförsäkras en hälsosam och god miljö".

⁸ Miljöbalken 1kap 1 §.

⁹ Dessa tre strategier är desamma som Riksdagen har fastställt för att uppnå de 16 miljömålen. För mer information se www.regeringen.se.

Jämställdhet och jämlikhet

Jämställdhet och jämlikhet ska råda på alla plan.¹⁰

Bjurholms kommuns arbete med jämställdhet och jämlikhet ska vara bestående. Detta genom ett långsiktigt arbete där jämställdhets- och jämlikhetsperspektivet integreras i kommunens alla verksamheter och beslut. Jämställdhet och jämlikhet i Bjurholms kommun handlar om att alla medborgare, oavsett kön, könsöverskridande identitet eller uttryck, etnisk tillhörighet, religion eller annan trosuppfattning, funktionshinder, sexuell läggning eller ålder¹¹ ska ha samma makt att forma samhället och sina egna liv.

Målprioriteringar

- Bjurholms kommun ska ha en jämställd och jämlik medborgarservice genom att erbjuda lika rättigheter, möjligheter och skyldigheter för alla medborgare på livets alla områden.
- Bjurholms kommun ska som arbetsgivare ha jämställda och jämlika arbetsvillkor.
- Bjurholms kommun ska synliggöra jämställdhet/ojämställdhet samt jämlikhet/ojämlikhet i underlag som ligger till grund för långsiktig planering och beslut.

¹⁰ Jämlikhet innebär alla människors lika värde och grundar sig på FN:s allmänna förklaring om de mänskliga rättigheterna och dess konventioner. I svensk lagstiftning innebär detta att alla människor ska vara lika inför lagen och ha lika rättigheter och möjligheter oavsett diskrimineringsgrund. Begreppen jämlikhet och jämställdhet riskeras ibland att förväxlas. Skillnaden mellan begreppen är att jämställdhet endast omfattar diskrimineringsgrunden kön.

¹¹ Diskrimineringsgrunderna enligt diskrimineringslagens 1 kap 1 § (2008:567).

Revidering och uppföljning

Detta dokument ska revideras i inledningen av varje ny mandatperiod. Kommande revidering ska genomföras för perioden 2020-2023. Uppföljning sker regelbundet i samband med budgetprocessen och följer målstyrningsprocessens system för styrning av det verksamhetsmässiga resultatet.

För utvärdering av arbetet liksom för framtagande av nya mål ska tid avsättas. Detta är anledningen till att fastställda mål i detta dokument gäller till och med 2019 och därmed sträcker sig ett år in i nästa mandatperiod. På det sättet kan nyvalda politiker vid inledningen av nästa mandatperiod utvärdera målstyrningsprocessen samt fastställa vision med grundläggande principer och gemensamma målområden. Det innebär att föregående mandatperiods målstyrningsprocess, vision med grundläggande principer och gemensamma målområden även gäller under det första budgetåret i den nya mandatperioden.