



**BJURHOLMS
KOMMUN**

KS16-253 179

Handlingsprogram för skadeförebyggande insatser och räddningstjänst för mandatperioden 2015-2018

**Föreskrifter
Plan
Policy**

Program

**Reglemente
Riktlinjer
Strategi
Taxa**

1	Inledning.....	3
1.1	Allmän beskrivning av kommunen	
2	Bakgrund till handlingsprogrammet.....	3
2.1	Handlingsprogram	
3	Risker i vårt samhälle.....	4
3.1	Fakta om olyckor	
3.2	Olycksutveckling – en prognos	
3.3	Olyckor som kan inträffa	
3.4	Kommunal riskanalys	
3.5	Räddningstjänstens insatser mellan åren 2010 – 2015	
3.6	Sammanfattning av riskanalys	
4	Mål för räddningstjänstens verksamhet.....	9
4.1	Kommunens säkerhetsmål	
4.2	Kommunens prestationsmål	
4.2.1	Bränder	
4.2.2	Delmål räddningstjänsten	
4.2.3	Räddningstjänstens fordon/material	
4.2.4	Trafikolyckor	
4.2.5	Utsläpp av farliga ämnen	
4.2.6	Övriga räddningsinsatser	
4.2.7	Komplexa olyckor	
5	Räddningstjänstens organisation.....	13
5.1	Ledningsorganisation vid insats	
5.2	Ledningsorganisation vid stor olycka/extra ordinär händelse	
6	Kompetens och övning.....	16
7	Brandvattenförsörjning.....	16
8	Larmning.....	17
9	Varning till allmänheten	17
10	Information.....	17
11	Samverkan.....	17
12	Uppföljning.....	18
13	Räddningstjänst under höjd beredskap.....	18
14	Kommunens verksamhetsmål för olycksförebyggande verksamhet....	19
14.1	Säkerhetsmål	
14.2	Prestationsmål	
14.3	Systematiskt brandskyddsarbete	
14.4	Tillsyn av särskild farlig verksamhet	
14.5	Tillstånd enligt lagen om brandfarliga och explosiva varor	
14.6	Tillsyn enligt lagen om brandfarliga och explosiva varor	
14.7	Rengöring (sotning) och brandskyddskontroll	

1 Inledning

1.1 Allmän beskrivning av kommunen

Bjurholms kommun är Sveriges minsta kommun till invånarantal, 2 440, men ungefär lika stort som Öland till yta, 1 373 km². Bjurholm tillhör landskapet Ångermanland. År 1808 bröts Bjurholms socken ut ur Nordmalings kommun. När 1862 års kommunalförordningar trädde i kraft inrättades den som landskommun. Municipalsamhället Bjurholm inrättades år 1934 och upplöstes år 1962. År 1974 gick Bjurholm ihop med Vännäs kommun. Av olika anledningar delades denna och en ny Bjurholms kommun bildades den 1 januari 1983.

Näringsliv

Näringslivet i Bjurholm uppvisar ett brett spektrum från små tillverkande företag till högteknologisk industri. I kommunen har också servicenäringen stor betydelse. Kommunens profilmföretag är koncentrerade kring jord- och skogsbruk, verkstads- och plastindustri samt Nyåkers pepparkakor.

Fritid och kultur

Den relativt sett orörda naturen med två skogsälvar och många sjöar är några av kommunens större tillgångar i fritids- och rekreationssammanhang. Älvarna ger goda möjligheter till kanoting, både lättare och mer avancerad sådan. Dessutom är fiskemöjligheterna goda. Vandrings- och ridleder med övernattningsstugor finns längs älvarna vars nipor, översilningsängar och meanderbildningar gör landskapet omväxlande.

2 Bakgrund till handlingsprogrammet

Människor som vistas i kommunen både permanent och tillfälligt ska känna trygghet och säkerhet i alla miljöer som man befinner sig i. Brand och olycksrisker ska om möjligt fortlöpande minskas. När en olycka har inträffat ska snabbt och ett effektivt ingripande ske för att begränsa skadekonsekvenserna på människor, egendom och miljö.

I lagen om skydd mot olyckor (LSO) tydliggörs den enskildes ansvar att förebygga olyckor och vidta åtgärder för att minska konsekvenserna vid olyckor. Det är när deras egen förmåga inte är tillräcklig i en olycksituation som samhället ska ingripa och stödja. Samhället har också en skyldighet att ingripa om den enskilde inte följer de regler som finns då de riskerar sitt eget och andras liv eller hälsa samt skador på egendom eller miljön i samhället.

För att uppnå en trygg och säker kommun måste följande ålagda arbeten genomföras;

- utöva tillsyn
- svara för räddningstjänst
- stödja den enskilde i sitt arbete att följa lag och ordning
- samordna olycksförebyggande arbete
- utföra olycksundersökning efter olycka
- svara för sotning och brandskyddskontroll av eldstäder och rensningspliktiga kanaler.

2.1 Handlingsprogram

Handlingsprogrammet är ett övergripande dokument som beskriver räddningstjänstens mål och verksamhet samt de risker som kan leda till räddningsinsats. Dokumentet beskriver räddningstjänstens egen förmåga, samt genom samverkan med andra räddningstjänster förstärka den egna förmågan vid komplicerade insatser. Handlingsprogrammet fastställs av kommunfullmäktige och **ska inför varje ny mandatperiod antas på** nytt och utgöra ett instrument för uppföljning och utvärdering.

I framtiden måste alla aktörer bredda området att samverka olycksförebyggande, skadebegränsande och skadeavhjälpande i syfte att skapa en säker och trygg kommun.

3 Risker i vårt samhälle

Vi lever i en värld där teknik styr stor del av våra liv. Storskalighet, stordrift och i en snabbare takt utvecklas ny teknik och i många avseenden dåligt prövade. Denna utveckling innebär att riskerna förändras eller förnyas.

Kommunen jobbar med risk och sårbarhet i alla förvaltningar och samordnare är beredskapssamordnaren i kommunen.

Under de senaste årtiondena har också antalet riskkällor, d v s potentiella hot mot samhället, ökat. Det har blivit allt svårare för den enskilde att identifiera och värdera olika risker.

För att skapa ett tryggt och säkert samhälle behövs information och ökad kunskap om de risker som finns och deras konsekvenser för liv, egendom och miljö.

3.1 Fakta om olyckor

Egendomsskador

Egendomsskador till följd av olyckor kan vara både omfattande och kostsamma, men det är svårt att uppskatta såväl antalet skador som de kostnader dessa medför. Den statistik som finns tillgänglig bygger på utbetalda försäkringsersättningar. Anlagd brand ökar och speciellt när det gäller förskolor och skolor när det gäller hela riket.

Trafikskador

Antalet omkomna i den svenska vägtrafiken minskar stadigt samtidigt som trafiken har ökat. Enligt preliminär statistik från Transportstyrelsen omkom 260 personer på vägarna under år 2015. Det var lika många som år 2013 och är det lägsta antalet omkomna sedan andra världskriget.

Under modern tid har det som mest omkommit 1 313 personer under år 1965 och 1966. På den tiden var dessutom antal fordon i trafik ungefär en tredjedel så stort som i dag.

Varje dödsolycka är en stor tragedi men ser man på utvecklingen av de omkomna på några års sikt går utvecklingen ändå åt rätt håll, säger Maria Ågren, generaldirektör på Transportstyrelsen.

Under år 2015 har 160 bilförare och bilpassagerare omkommit i vägtrafiken vilket är högre än för år 2014 då 137 bilister omkom. Det var då den lägsta siffran i modern tid. Antalet omkomna motorcyklister har ökat under år 2015 och ligger nu på ungefär samma nivå som år 2011 efter flera år där antalet omkomna motorcyklister stadigt minskat. Under år 2015 omkom 45 personer på MC jämfört med 31 omkomna motorcyklister under år 2014. Antalet omkomna cyklister var 17 under år 2015 vilket är nästan hälften så många som år 2014 då 33 cyklister omkom i trafiken.

Antal insatser trafikolycka per 1000 inv. i likvärdiga kommuner i Västerbotten/Norrbottn

Bjurholm

År	Antal insatser	Larm per 1000 inv
2010	4	1,6
2011	7	2,8
2012	6	2,4
2013	5	2,0
2014	9	3,6

Arjeplog

År	Antal insatser	Larm per 1000 inv
2010	9	2,85
2011	8	2,57
2012	13	4,26
2013	5	1,68
2014	5	1,72

Drunkningsolyckor

Nedan redovisas en tabell, från databasen IDA, antalet drunkningstillbud/-drunkningar i Sverige under de senaste sex åren.

År	Antal insatser	Antal insatser per 1000 inv.
2009	394	0,04
2010	340	0,04
2011	364	0,04
2012	351	0,04
2013	422	0,05
2014	402	0,04
2015		

Naturolyckor

Ett varmare klimat med högre energimängder i vädersystemen kommer att påverka det framtida olyckspanoramats. Resultatet kan bli fler naturolyckor, som extrem nederbörd med översvämningar, skogsbränder, stormar och skred samt fler och längre perioder med mycket varmt väder.

Dödsbränder

Under år 2009 omkom 124 personer vid 111 bränder i Sverige. Det är en större ökning jämfört med år 2014 då 81 personer förlorade livet vid 73 bränder. De flesta dödsbränder inträffar inomhus i byggnader av olika slag. Mer än 90 % av alla dödsbränder i byggnader inträffar i bostäder, jämt fördelat mellan flerfamiljshus respektive villor och andra småhus enligt hur befolkningen bor. Den överlägset vanligaste orsaken till dödsbränderna står rökningen för. I 48 % av fallen saknades brandvarnare och i 20 % av fallen fungerade inte brandvarnaren.

År	Antal bränder	Antal döda
2009	111	124
2010	123	130
2011	96	102
2012	90	103
2013	86	96
2014	73	81
2015	99	115

3.2 Olycksutveckling - en prognos

- Antal storolyckor fortsätter att minska.
- Antalet svåra personskador till följd av olyckor inom arbetslivet fortsätter att minska.
- Antalet svåra personskador till följd av olyckor inom transportområdet fortsätter att minska.
- Antalet svåra personskador till följd av olyckor inom hem- och fritidsområdet visar inte på samma minskning.

Detta beror i första hand på:

- sociala faktorer
- demografiska faktorer
- medborgarnas efterfrågan på säkerhet ökar

3.3 Olyckor som kan inträffa

Med storolyckor avses olyckor som är omfattande i bemärkelsen att de kräver många liv eller ger mycket stora skador. Sådana händelser kan vara stora bränder, många skadade vid flyg- eller bussolycka eller stort kemikalieutsläpp. Nedan listas några av **storolyckor** som kan inträffa i kommunen. **Sannolikheten att den inträffar är liten.**

- Brand i publik lokal.
- Brand i vårdinrättning.
- Flyghaveri passagerarplan.
- Gasutsläpp i bebyggt område.
- Olycka med farligt gods.
- Olycka med utsläpp av kemikalier till vattentäkt.
- Trafikolycka mellan buss och annat tungt fordon.
- Snöoväder.
- Översvämning.

3.4 Kommunal riskanalys

Riskanalys innebär att befintliga riskkällor identifieras och riskklassificeras. Vid bedömning görs en avvägning mellan konsekvensernas storlek och sannolikheten att olyckan ska inträffa.

Riskanalyser kan omfatta alla tänkbara risker i samhället, såsom bränder, explosioner, kemikalieolyckor, utflöden, översvämningar, avbrott i kommunal teknisk försörjning, brister i försäkringsskydd m m. I stort sett hela samhället är utsatt för risker i olika former. Riskkällor ska i första hand reduceras eller om möjligt helt elimineras. Detta sker genom skadeförebyggande verksamhet. Alla riskkällor kan dock inte elimineras eller minskas tillräckligt, därför kommer skadeavhjälpan verksamhet alltid att behövas i samhället.

3.5 Räddningstjänstens insatser i Bjurholms kommun

Räddningstjänstens utryckningsstatistik 2010-2015

Olyckstyp / År	2015	2014	2013	2012	2011	2010	Totalt
Brand i byggnad	15	15	16	10	14	14	84
Brand ej i byggnad	3	8	3	5	6	3	28
Trafikolycka	9	11	5	7	8	4	44
Utsläpp av farligt ämne	1	3	2	2	1	0	9
Nödställd person	0	0	0	1	0	0	1
Nödställt djur	1	0	0	0	0	0	1
Stormskada	0	0	1	0	0	1	2
Annan vattenskada	0	0	0	0	1	0	1
Annan olycka	0	2	0	0	0	0	2
Automatlarm, ej brand/gas	12	4	4	2	2	1	25
Förmodad brand	1	0	0	0	1	0	2
Falsklarm brand	0	3	0	0	0	0	3
Förmodad räddning	0	0	0	1	0	0	1
I väntan på ambulans	20	49	43	46	21	19	198
Annan hjälp till ambulanspersonal	5	2	2	1	1	1	12
Hjälp till polis	1	0	2	0	0	1	4
Felindikering från automatlarm	0	0	1	0	0	0	1
Vattentransport	1	0	0	0	0	0	1
Trygghetslarm	0	1	0	0	0	0	1
Annat uppdrag	0	1	1	0	0	0	2
Totalt	69	99	80	75	55	44	422

Varje år inträffar i Bjurholms kommun ca 50-80 insatser från räddningstjänsten.

Bjurholms kommun har ett likvärdigt skydd som liknade kommuner i samma storlek i de norra länen.

3.6 Sammanfattning av riskanalys

Lagen, LSO, säger att en kommun ska ha en handlingsplan för förebyggande verksamhet och räddningstjänst. Programmet ska belysa de risker som finns i kommunen och som kan leda till räddningsinsats. En tillsynsplan på det förebyggande arbetet och tillsyner ska årligen ges kommunstyrelsen och även uppföljning av tillsyner.

Den stora inventeringen av risker i kommunen år 1996 har endast redaktionellt ändrats till vad som gäller i nuläget. Transport av farligt gods genom tätortens centrala delar kan få svåra konsekvenser. Olyckor av sådana slag är svåra att förebygga. **Kommunens riskbild har inte förändrats i någon väsentlig omfattning under de senaste åren.**

Industriområdena är bra lokaliserade och en tänkt olycka kommer att kunna begränsas inom industriområdets gränser. De bensinstationer som finns idag är riskmässigt bra placerade. Systematiska förebyggande åtgärder vidtas fortlöpande för att minska riskerna i berörda områden.

Bränder och trafikolyckor är de mest frekventa olyckorna. Det är också dessa olyckstyper som är dimensionerande för räddningsstyrkans storlek, samt vilken utrustning och materiel som måste finnas inom räddningstjänsten.

4 Mål för räddningstjänstens verksamhet

Nationella mål

Lagen om skydd mot olyckor anger två mål som inriktning för räddningstjänsten. I § 1 anges att "**bestämmelserna i denna lag syftar till att i hela landet bereda människors liv och hälsa samt egendom och miljö att med hänsyn till de lokala förhållandena tillfredsställande och likvärdigt skydd mot olyckor**".

I LSO, 1 kap, 3 § framhålls att "**räddningstjänsten skall planeras och organiseras så att räddningsinsatserna kan påbörjas inom godtagbar tid och genomföras på ett effektivt sätt**".

Kommunerna och de statliga myndigheterna som ansvarar för verksamhet enligt LSO ska samordna verksamheten samt samarbeta med varandra och med andra som berörs.

4.1 Kommunens säkerhetsmål (Kommunfullmäktige)

- Minska insatstiden för räddningstjänsten med förlarm.
- Minska skadeutvecklingen för drabbade vid olyckor.
- Kontrollera efterlevnaden av Lagen om skydd mot olyckor på utvalda objekt i kommunen.
- Kommuninvånarna ska känna till, eller hur man kan få tag i, aktuell information beträffande säkerhetsåtgärder samt information om vad man ska göra vid en olycka.

4.2 Kommunens prestationsmål (Kommunfullmäktige)

- Räddningstjänsten ska utbildas och övas samt utveckla tekniker som kommer.
- Räddningstjänsten ska informera till allmänheten i kommunens informationstidning.
- Räddningstjänsten ska utföra hjälp till allmänheten vid akuta lägen i väntan på ambulans (IVPA).
- Minska antalet dödsbränder genom information/besök till innevånare årligen.

4.2.1 Bränder

Bränder orsakar ofta stora egendomsskador samt får stora följdverkningar för såväl den enskilde som samhället. Varje år dör i Sverige mellan 100 - 150 personer i samband med bränder och skadekostnaderna uppgår till flera miljarder kronor.

Räddningstjänsten ska ha förmåga att kunna minska skador på människor, egendom och miljö i samband med bränder.

- För grupp 1-bebyggelse (förtätad bebyggelse Bjurholms tätort) ska en räddningsinsats kunna påbörjas inom 10 minuter.
- För minst 70 % av hushållen ska en räddningsinsats kunna påbörjas inom 20 minuter.
- Utföra livräddning med rökdykare i bostadsbebyggelse.
- Utföra utvändig utrymning/livräddning från byggnad.
- Utföra invändig släckning av byggnad.
- Utföra släckning av brand i terräng.
- Utföra släckning vid brand i brandfarlig vätska.
- Utföra första hjälpen på skadade.

4.2.2 Delmål räddningstjänsten

Delmål som räddningstjänsten ska klara av	Bjurholms räddningstjänst 1 + 4	Med hjälp från annan kommun	Tid innan annan räddningstjänst kommer till hjälp från Vännäs, Nordmaling
Ledning och samordning vid en större olycka/insats	Ja, delvis	Ja	30 min
Trafikolycka med 1-2 personer fastklämda	Ja		
Trafikolycka med flera fastklämda	Nej	Ja	30 min.
Bussolycka med flera skadade	Ja, endast dellyft	Ja Gemensam resurs i Umeå	30 – 40 min
Kemolycka landsväg	Ja, livräddning	Gemensam kemresurs i Umeåregionen och ingenjörskompetens	30 – 40 min
Livräddning vid villabrand/lägenhetsbrand	Ja	Enligt index kommer Vännäs vid bränder	30 min
Livräddning över 2 våningar	Ja	Enligt index kommer Vännäs vid bränder	30 min
Större radhusbrand/-industri	Nej	Ja	30 – 40 min
Långa inträngningsvägar vid brand-kemolycka (mer än 25 meter)	Nej	Ja	30 – 40 min
Mindre skogsbrand	Ja		
Större skogsbrand	Nej	Ja	30 – 40 min
Ytlivräddning med båt eller hansabräda	Ja		
Utsläpp av farligt ämne	Ja, delvis	Gemensam kemresurs i Umeåregionen och ingenjörskompetens	40 min
Transport av skadade i terräng sommar och vinter	Nej	Ja	
Översvämning i ett mindre antal fastigheter	Ja		
Bärhjälp till landstinget	Ja	Avtal	

4.2.3 Räddningstjänstens fordon/material

- Räddningsbil/tankbil.
- Släckbil.
- IVPA/räddningsbil.
- Bandvagn.
- Båt med hansabräda.
- Motorsprutor klass 1-3.

4.2.4 Trafikolyckor

Vid trafikolyckor behövs ofta hjälp från räddningstjänsten för att frigöra de skadade för vidare transport till sjukhus. Tiden från det att olyckan inträffat till att den drabbade får vård på sjukhus är ofta avgörande för patientens liv och hälsa. Erfarenhet har visat att denna tid inte bör överskrida en timme. **Vid trafikolyckor ska räddningstjänsten ha förmåga** att ge sjukvården förutsättningar att klara den så kallade gyllene timmen.

- Utföra losstagnning av fastklämda personer.
- Utföra säkring av olycksplats.
- Utföra första hjälpen på drabbade.

4.2.5 Utsläpp av farliga ämnen

Genom Bjurholms kommun transporteras mängder av farliga ämnen, i huvudsak eldningsolja, diesel och bensin. Dessa ämnen utgör en risk för människor och utgör även en stor risk för miljön vid utsläpp.

Räddningstjänsten ska ha förmåga att

- Utföra livräddning i riskmiljö.
- Utföra begränsning av utsläpp av farliga ämnen till land och till sjöss.
- Utföra brandsläckning i samband med utsläpp av farliga ämnen.
- Utföra första hjälpen.
- Med hjälp av kemresursen i Umeå kunna genomföra större insatser vid komplexa situationer.

4.2.6 Övriga räddningsinsatser

Inom Bjurholms kommun finns två älvar som rinner genom kommunen samt ett antal övriga vattendrag. Under såväl sommar som vintertid inträffar olyckor på våra vattendrag. Varje år dör drygt 100 personer i Sverige i samband med drunkningsolycka.

Räddningstjänsten ska ha förmåga att kunna minska skador på människor, egendom och miljö i samband med övrig räddningsinsats.

- Ytlivräddning under alla årstider.
- Första hjälpen.
- Läns pumpning till enstaka fastigheter.

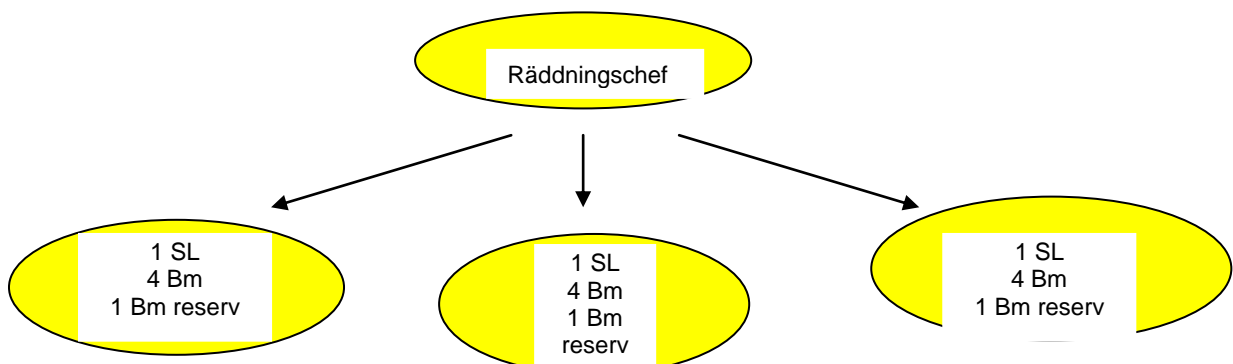
- Djurlivräddning.
- Räddningstjänståtgärder vid ras, skred och stormskada.
- Åka på IVPA-larm.

4.2.7 Komplexa olyckor

Genom Bjurholms kommun går flera starkt trafikerade vägar. Räddningstjänsten ska ha förmåga eller genom samverkan med andra räddningstjänster skaffa sig förmåga att kunna minska skador på människor, egendom och miljö i samband med komplex (stor) olycka.

- Leda och samordna en större räddningsinsats med samverkande organ från andra myndigheter, organisationer samt förstärkande enheter från andra räddningstjänster.
- Utföra indikering av farligt ämne och radioaktivitet. Inom Umeå räddningsregion finns gemensamägd kemskyddsutrustning med placering på brandstationen i Umeå. Resursen larmas med automatik beroende på händelseinsats i Bjurholms kommun. I kemresursen ingår även tillgång till brandingenjörskompetens.
- Utföra invändig brandsläckning i större anläggningar i s k hög riskmiljö.
- För samtliga verksamheter som klassas som farliga anläggningar ska aktuell insatsplan finnas.

5 Räddningstjänstens organisation

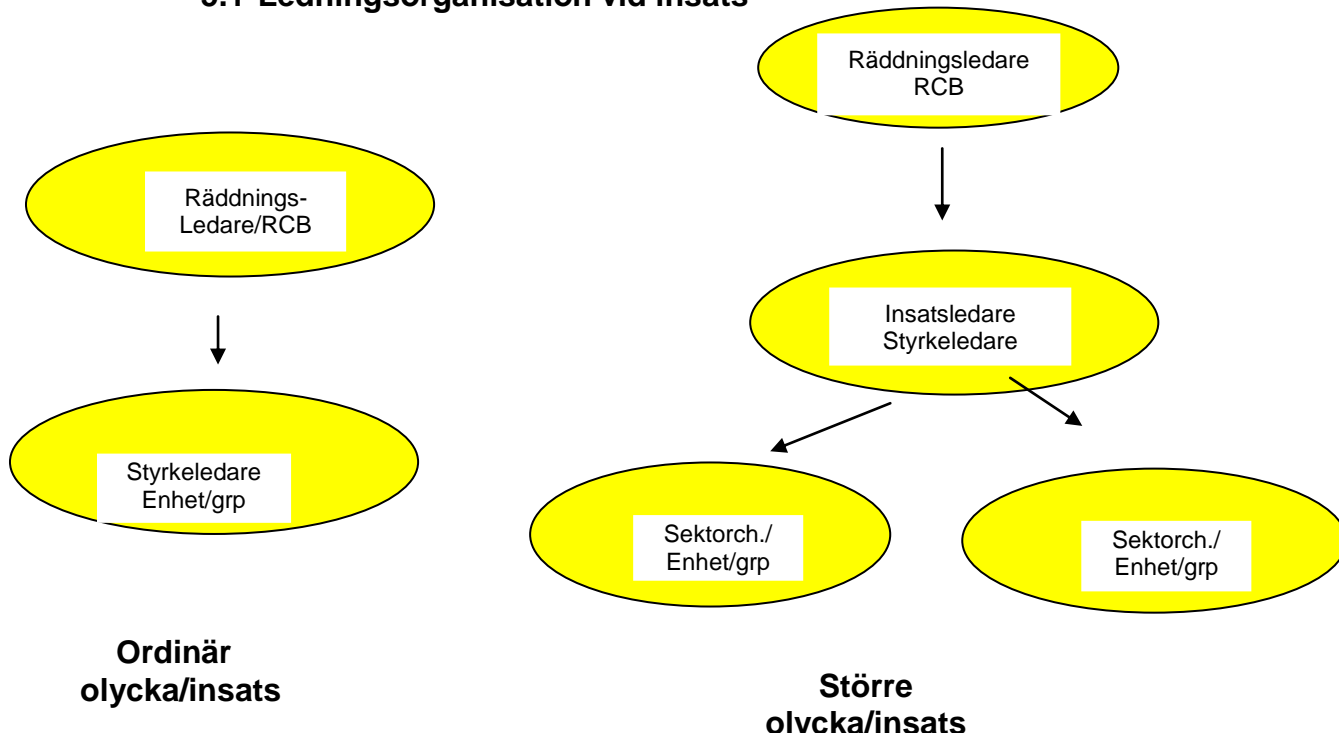


Kommunens räddningschef och ställföreträdande räddningschef köps genom avtal av Vännäs kommun. Räddningschef och stf räddningschef är heltidsanställda med placering på brandstationen i Vännäs. Chef i beredskap (RCB/TIB) samordnas med Vännäs och Nordmalings kommuner där två räddningschefer från respektive Nordmalings och Vännäs räddningstjänster delar på tjänsten som RCB/TIB.

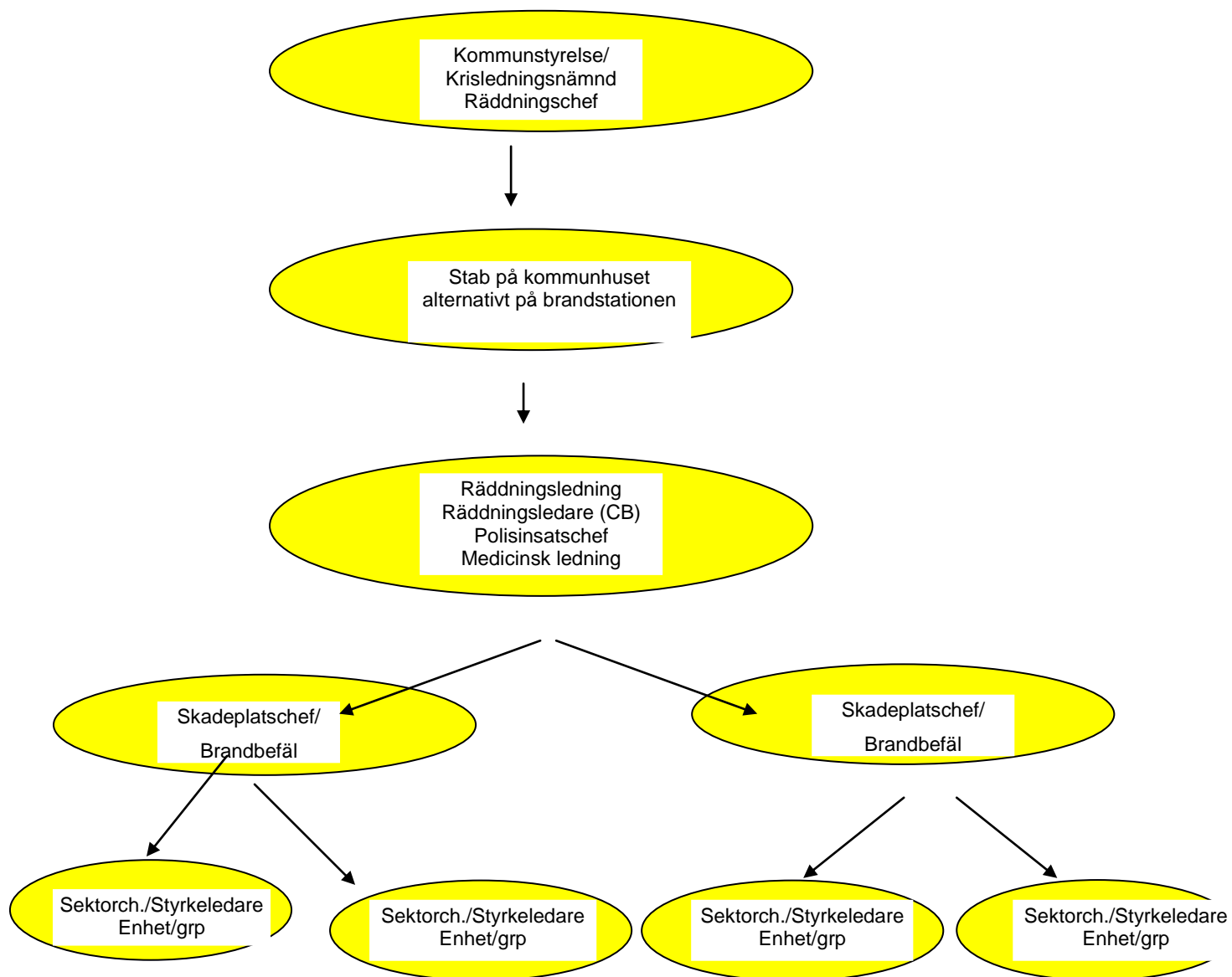
Räddningschef i beredskap ska upprätthållas av personal med lägst brandmästar- eller insatsledarkompetens B.

Styrkeledare är skadeplatschef/sektorchef för räddningstjänstens insatser. Lokaler och resurser för en funktionell stabsverksamhet finns på kommunkontoret i Bjurholm.

5.1 Ledningsorganisation vid insats



5.2 Ledningsorganisation vid stor olycka/extraordinär händelse



6 Kompetens och övning

Befattning	Kompetens/utbildningsnivå	Anmärkning
Räddningschef	Brandmästarkompetens eller räddningsled. B Tillsyn och förebyggande A	Dagtid ingår i chef i beredskap
Stf räddningschef	Brandmästarkompetens eller räddningsled. B Tillsyn och förebyggande A	Dagtid ingår i chef i beredskap
Räddningsledare	Brandmästarkompetens eller räddningsled. B Tillsyn och förebyggande A	Kvällar/helger chef i beredskap
Skadeplatschef	Brandförmansexamen deltid eller räddningsledare A	Beredskapstjänst
Brandman deltid	Brandman deltid 5 v eller räddningsinsats	Beredskapstjänst

Regelbunden utbildning och övning för att bibehålla kompetens, rutiner och att kunna handha all utrustning inom kåren på ett professionellt sätt. **Inriktning på övningar ska präglas av de risker/insatser som är troliga för Bjurholms kommuns riskbild.** Övningsprogram ska upprättas årligen. Övningarnas genomförande ska dokumenteras och även den personal som deltagit.

7 Brandvattenförsörjning

- För brandvattenförsörjning ska säkerställas med tillräckligt antal brandposter som är anslutna till det kommunala vattenledningssystemet.
- Brandposternas antal och placering bestäms i samråd med räddningschefen.
- Där det så kallade alternativsystemet tillämpas säkras släckvattentillgången med räddningstjänstens tankfordon.
- Härutöver ska där så behövs anordnas branddammar eller andra vattentag.
- Brandposter och vattentag ska vara tydligt markerade.
- För dimensionering av brandpostnätet tillämpas Svenska Vatten- och Avloppsföreningens regler.
- Ansvaret för underhåll och skötsel av brandposter och vattentag vilar på tekniska förvaltningen.
- Tekniska förvaltningen ansvarar för att räddningstjänsten har aktuella kartor som visar brandposter, vattentag och branddammars läge.

8 Larmning

- Räddningstjänsten är ansluten till SOS-Alarm AB i Luleå, SOS-central för Norra regionen.
- Direkt alarmering av räddningsstyrkan ska även kunna ske från belyst alarmeringsanordning utanför brandstationen.
- Automatiska brandlarm ska kunna anslutas till SOS-centralen för alarmering av räddningstjänsten eller direkt till räddningstjänsten.
- Reservalarmering vid avbrott på telenätet sker via SOS- Alarm till räddningstjänstens utalarmeringsutrustning.
- Utlarmning sker digitalt.

9 Varning till allmänheten

Räddningsarbetet vid en olycksplats leds alltid av en räddningsledare. Vid omfattande/komplexa och långvariga insatser upprättas normalt en stab/bakre ledning med hjälp av Nordmalings räddningstjänst där bland annat ett särskilt informationsbefäl kan ingå. Den ytterst ansvarige för att riktig information lämnas samt att allmänheten varnas vid allvarliga olyckor är alltid räddningsledaren/tjänsteman i beredskap (TIB). Olyckstyper som kan medföra särskilt informations- och/eller varningsbehov är:

- utsläpp av brandfarliga och/eller giftiga gaser
- överhängande risk för explosion
- omfattande brand som avger stora mängder giftig eller irriterande brandrök
- stor trafikolycka
- teleavbrott
- översvämning
- snöoväder
- begäran om särskild hjälp eller assistans.

10 Information

Kommunen ska genom befintliga informationskanaler, hemsida samt Kommunala Informationstidningen (KI), se till att allmänheten får en bra och aktuell information om varningsfrågor samt räddningstjänstens verksamhet.

11 Samverkan

För att kunna möjliggöra snabbast tänkbara hjälp vid olyckshändelse sker samverkan över kommungränsen. Finns räddningsstyrka i annan kommun som har kortare insatstid till olycksplats ska den larmas ut.

Avtal om samverkan finns mellan

- Bjurholm och Vännäs om räddningschef och ställföreträdande räddningschef.
- Bjurholms, Nordmalings och Vännäs kommuner om gemensam chef i beredskap (RCB/TIB).
- Bjurholm och Lycksele kommun.
- Bjurholm och Åsele kommun.
- Bjurholm och Örnsköldsviks kommun.
- Lycksele och Bjurholms kommun.
- Nordmaling och Bjurholms kommun.
- Västerbottens Landsting och Bjurholms kommun om terrängtransporter av skadade samt att utföra IVPA (i väntan på ambulans).
- Försäkringsbranschens Restvärdesräddning AB/Bjurholms kommun att göra vägbana fri från hinder och skräp i samband med olycka.
- Räddningstjänst i Kristianstads kommun och Bjurholms kommun om hjälp vid nödlarm av ensamarbetande.
- Restvärdesskyddsavtal: Tjänst som utförs efter att räddningstjänst har upphört, för att rädda återstående värden. Avtalet upprättat mellan Bjurholms kommun och Försäkringsbranschens Restvärdesräddning AB.

Ovanstående avtal finns på räddningstjänstens expedition.

12 Uppföljning

Alla olyckor ska enligt 3 kap 10 § Lagen om skydd mot olyckor som föranlett en räddningsinsats utredas i skälig omfattning. De mindre olyckorna dokumenteras av ansvarig räddningsledare. Vidare har räddningstjänsten infört hjälmkamera som ska hjälpa räddningstjänsten att kunna förbättra och även kunna dokumentera olyckor bättre.

Olycksutredning ska göras djupare vid följande insatser.

- Dödsbränder i bostäder.
- Dödsolyckor i trafiken.
- Brandspridning mellan flera brandceller.

13 Räddningstjänst under höjd beredskap

Kommunens organisation för räddningstjänst under höjd beredskap bygger på en förstärkning av den fredstida organisationen. Under en anpassningsperiod som anses vara längre än tio år, förstärks och övas krigsorganisationen. En väl fungerande räddningstjänst i fred är förutsättningarna för en bra organisation vid höjd beredskap.

14 Kommunens verksamhetsmål för olycksförebyggande verksamhet

14.1 Säkerhetsmål (Kommunfullmäktige)

- Invånare i Bjurholms kommun ska uppleva att kommunen är säker och trygg att bo och verka i och som aktivt arbetar för att minska olyckor och skador.
- Invånare i Bjurholms kommun, företag och andra verksamhetsutövare ska på ett enkelt sätt få aktuell och anpassad information. Råd kring det egna olycksförebyggande arbetet samt vilka skyldigheter och åtgärder som krävs för att uppfylla dessa.

14.2 Prestationsmål (Kommunfullmäktige)

Beskrivning av konkreta åtgärder/aktiviteter som kommunen avser att genomföra i förvaltningar och verksamheter.

- Kommunens olycksförebyggande arbete ska bedrivas på ett sådant sätt att det ska stödja den enskildes förmåga att främja olycks- och skadeförebyggande verksamhet i kommunen.
- Det olycksförebyggande arbetet i Bjurholms kommun bygger på att respektive nämnd och styrelse är ansvarig för säkerheten i sin verksamhet och att kommunstyrelsen är ytterst ansvarig för att en god säkerhet finns och upprätthålls inom kommunen.
- Kommunen ska ha en riskhanteringsgrupp för sitt säkerhetsarbete. I gruppen ska ingå kommunchef, beredskapssamordnare, räddningschef, omsorgschef samt fastighetsingenjör för tekniska förvaltningen. Riskhanteringsgruppens uppgifter är att aktivera och stödja förebyggande insatser i syftet att förbättra säkerheten/skyddet och ska därmed fungera som pådrivare och samordnare i kommunens nätverk för det olycksförebyggande arbetet. Gruppen ska sammankallas minst två gånger/år.

Målsättning

- Alla bostäder i kommunen bör ha minst en fungerande brandvarnare. Alla invånare ska få information om brandvarnarens betydelse för att rädda liv. (KI)
- I kommunens samtliga fastigheter och verksamheter har SBA (systematiskt brandskyddsarbete) införts och ska fortsättningsvis jobbas vidare med.
- Kommunen ska genomföra utbildningar i SBA för företag och övriga intressenter.
- Utbilda samtliga 6-årsklasser i brand- och olycksförebyggande arbete.
- Räddningstjänsten ska varje år genomföra hemsäkerhetsbesiktning i olika bostadsområden, med målet att öka trygghet samt minska fallolyckor, bränder och inbrott.

- Kommunen ska samverka med myndigheter, andra kommuner och företag för att uppnå ett så optimalt förebyggande olycksarbete som möjligt.
- Kommunstyrelsen (räddningsnämnd) ska följa riskutvecklingen i kommunen och arbeta för ett säkrare och tryggare samhälle för alla som bor och vistas inom kommunen.

14.3 Systematiskt brandskyddsarbete

Alla ägare av byggnader eller anläggningar, samt nyttjanderättsinnehavare som bedriver någon form av verksamhet, ska bedriva ett systematiskt och kontinuerligt brandskyddsarbete för att uppfylla intentionerna i lag om skydd mot olyckor. Detta innebär att brandskyddet ska dokumenteras. Vid tillsyn kontrollerar räddningstjänsten att verksamheten arbetar systematiskt med sitt brandskydd. Syftet med tillsynen är att stärka den enskildes ansvar för att skydda sig själv, sin egendom och miljön. Tillsynen riktar sig i första hand mot mer riskfyllda byggnader och anläggningar. Räddningsverkets föreskrift om skriftlig redogörelse anger vilka typer av byggnader och anläggningar som berörs. Kommunen ska ha en plan för hur ofta olika verksamheter har skyldighet att lämna in skriftlig brandskyddsredogörelse.

14.4 Tillsyn av särskilt farlig verksamhet

Kommunen har en anläggning, enligt Lagen om skydd mot olyckor, kap 2, 4 §, som klassas som särskilt farlig verksamhet. Stennäs kraftanläggning med tillhörande damm är en sådan anläggning.

14.5 Tillstånd enligt Lagen om brandfarliga och explosiva varor

Tillståndsärenden för hantering av brandfarlig och explosiva varor handläggs av tjänsteman hos Umeå brandförsvär på delegation av kommunstyrelsen (räddningsnämnd). Samråd görs med andra som berörs av ärendet.

14.6 Tillsyn enligt Lagen om brandfarliga och explosiva varor

Tillsyn av hanteringen av brandfarliga varor utförs av räddningstjänsten på delegation av räddningsnämnden. Register över tillsynsobjekt och tillsynsfrister finns hos räddningstjänsten.

14.7 Rengöring (sotning) och brandskyddskontroll

Rengöring (sotning) och brandskyddskontroll av anordningar såsom eldstäder och imkanaler över spisar är en viktig del i det förebyggande arbetet. Rengöringen syftar till att förebygga brand och brandskyddskontrollen syftar till att upptäcka fel och brister i anläggningen för att förebygga skador på människor, egendom och miljö till följd av brand. Räddningstjänsten ansvarar för all rengöring och brandskyddskontroll. Räddningstjänsten har dock slutit avtal med en

enskild entreprenör, sotare, som tilldelats ansvaret för att utföra rengöring och brandskyddskontroll i Bjurholms kommun. De personer som för räddningstjänstens räkning utför brandskyddskontroll ska uppfylla kompetenskrav enligt MSB:s föreskrifter.

Räddningstjänsten har delegation från kommunstyrelsen att handlägga ansökan om rengöring i egen regi efter skriftlig ansökan från enskild fastighetsägare. Ansökan sker på särskild avsedd blankett, som finns att ladda ner från kommunens hemsida.

Tidsfrister för rengöring fastställs av kommunstyrelsen. Fristerna tas fram med hänsyn till sotbildning, bränsle, typ av anläggning samt energibehov med hänsyn till klimatförhållanden och bebyggelsestruktur. Information om fristerna finns på Bjurholms kommuns hemsida.