

# ÅRSREDOVISNING

## 2005



Foto: Åke Albertsson

**BJURHOLMS KOMMUN**



Bjurholm

# INNEHÅLLSFÖRTECKNING

## **Förvaltningsberättelse**

Kommunalrådet har ordet .....	1
Fakta om Bjurholm.....	2
Personalekonomisk redovisning .....	3
Ekonomisk översikt.....	8
Några ekonomiska nyckeltal .....	10
Nettoinvesteringar .....	11
Kommunens organisation.....	12
Kommunstyrelsen.....	13
Kultur- och utbildningsnämnden.....	26
Omsorgsnämnden.....	38
Miljö- och byggnämnden .....	42

## **Bokslut kommunen**

Redovisningsprinciper.....	48
Resultaträkning.....	49
Resultaträkningens noter .....	50
Balansräkning.....	51
Balansräkningens noter .....	52
Kassaflöden/finansieringsanalys .....	54

## Kommunalrådet har ordet

Efter att ha haft en positiv befolkningsutveckling år 2004 har vi återigen negativa befolkningstal år 2005, minus 35 invånare. För att klara vårt långsiktiga mål att förbli en egen självständig kommun måste vi minst behålla, helst öka invånarantalet. Medelåldern är hög. Vi måste på sikt få bättre åldersfördelning. Det får vi om vi kan erbjuda ungdomar och unga familjer bra förutsättningar att arbeta och bo i kommunen.

En bra och utbyggd service är viktig för kommunens utveckling. Vi prioriterar skolan, vården och omsorgerna. Det är vi politiskt eniga om. Det finns också flera andra viktiga områden som vi måste prioritera. Ett är behovet av en centralort som ger bred och fullgod service. Ett annat är behovet av bra vägar och kommunikationer. Ett tredje är behovet av ett näringsliv som utvecklas och som bevarar och skapar nya arbetstillfällen/företag.

Äntligen är vi på god väg att få ordning på vår ekonomi. Efter två år med stora underskott har vi nu år 2005 ett bokslut i balans d.v.s. att intäkterna överskrider kostnaderna. Hur har detta varit möjligt? Det är främst fyra orsaker som möjliggjort detta:

- Våra anställda har trots besparingar och neddragningar troget arbetat vidare med fortsatt goda och berömvärda arbetsinsatser,
- politisk enighet över blockgränserna,
- den låga räntan,
- låg investeringsvolym.

Nu gäller det också att få framtida budgetar och bokslut i ekonomisk balans. Det kommer att kräva fortsatta besparingar och väl planerade investeringar. En god ekonomi är en förutsättning för en liten kommun att förbli egen och självständig.

Under år 2005 har vi fått positiva beslut om två stora väginvesteringar i kommunen. Länsväg 508 mellan Bredträsk och Mjösjöby skall rustas upp för ca 40 miljoner kronor. Vägarbetet är redan påbörjat och skall vara klart i slutet av år 2006. Länsväg 600 mellan riksväg 92-Lillarmsjö-Bastuträsk-Skivsjö skall rustas upp för ca 45 miljoner kronor. Vägarbetet skall påbörjas under år 2006 och vara klart någon gång under år 2007.

Kommuner i samverkan, ett viktigt begrepp i framtiden. Klarar vi inte av att samarbeta över kommungränserna är det mycket som talar för att alternativet är kommunsammanslagningar. I dag deltar vi i ordnat samarbete i två kommunkonstellationer: UmeåRegionen och 10-kommungruppen, båda inom Västerbottens län. Det allt tuffare ekonomiska klimatet gör att vi måste utöka, fördjupa och intensifiera samarbetet med andra kommuner för att effektivt använda befintliga resurser och på så sätt kunna erbjuda våra invånare den service man vill ha och har rätt att kräva.

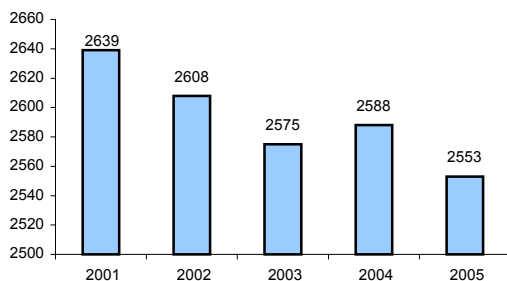
Visst finns det problem och brister men Bjurholms kommun är fortfarande rik på möjligheter. Med positiv inställning, engagemang och framtidstro kan vi gemensamt utveckla kommunen.

Jag vill avsluta årets kommentar med att framföra ett hjärtligt tack till alla som på ett eller annat sätt medverkat till kommunens utveckling. Jag vill också tacka alla politiker för ett gott samarbete.

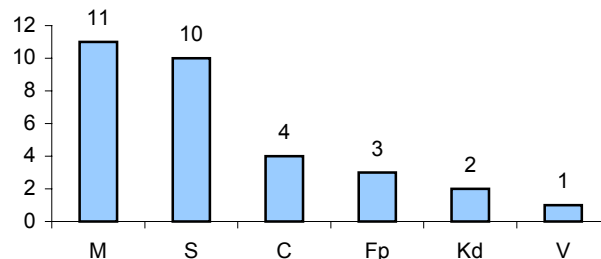
Ingemar Nyman  
Kommunalråd

# FAKTA OM B JURHOLM

Antal invånare 31/12 2001 - 2005



Mandat i kommunfullmäktige 2003 - 2006



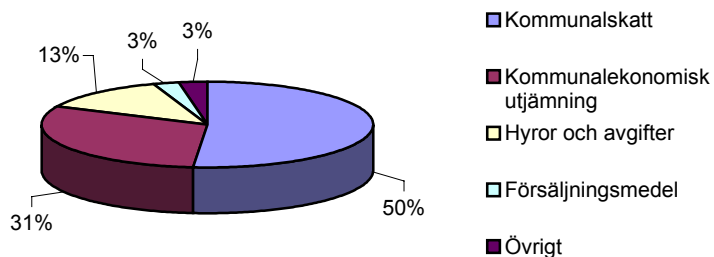
## Kommunens ekonomi - 2005

Verksamhetens nettokostnader inklusive kapitalkostnader: 121 miljoner kronor

### Verksamhetens nettokostnader/innevånare/år

Politisk verksamhet	579 kr
Infrastruktur, skydd mm (Gator, vägar, näringslivsbefrämjande åtgärder, turism, miljö- och hälsoskydd, räddningstjänst mm)	3 849 kr
Fritid och kultur	1 299 kr
Pedagogisk verksamhet (skola, barnomsorg)	17 071 kr
Vård och omsorg	18 902 kr
Särskilt riktade insatser (arbetsmarknadsåtgärder)	248 kr
Affärsverksamhet (industrihus, bostäder, vatten och avlopp, avfall)	1 398 kr
Gemensam administrativ verksamhet	4 177 kr
<b>Summa totalt</b>	<b>47 523 kr</b>

### Härifrån kommer pengarna



### Skattesatser

Kommunen	22,90
Landstinget	10,50
Kyrkan	1,30
<b>Summa</b>	<b>34,70</b>

Varje kommunmedborgare genererar **ca 47 000 kr** i skatteintäkter och kommunalekonomisk utjämning.

Överskottet för år 2005 uppgick till 472 tkr = **185 kr/invånare**.

## PERSONALEKONOMISK REDOVISNING

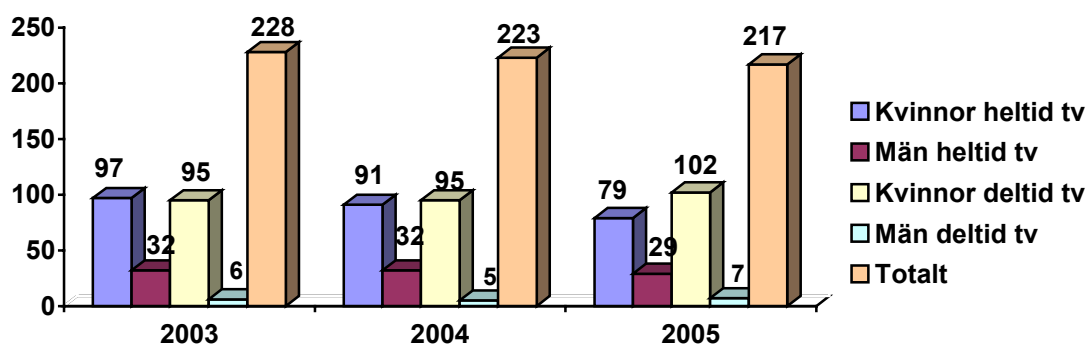
Årets redovisning vad gäller personalstatistik har till största delen inhämtats från personaladministrativa systemet Impromptu och därefter bearbetats. Anställning med månadslön innebär en omfattning på minst 40 % av heltid och en anställningstid med varaktighet på minst 3 månader. Antal årsarbeten beräknas genom summering av sysselsättningsgraderna för samtliga anställningar.

Antalet timanställda visar pågående anställningar. Aktuella projektanställningar ingår i underlaget. Räddningstjänstens personal ingår ej i redovisningen.

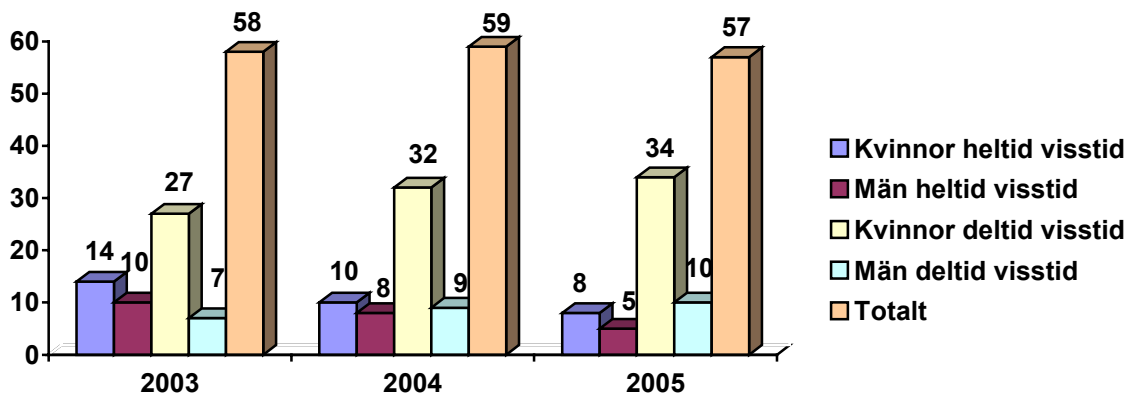
Personalstatistik under rubriken Kommunstyrelsens verksamhetsområde innefattar även Miljö- och byggnämnden.

### Väsentliga personalförhållanden

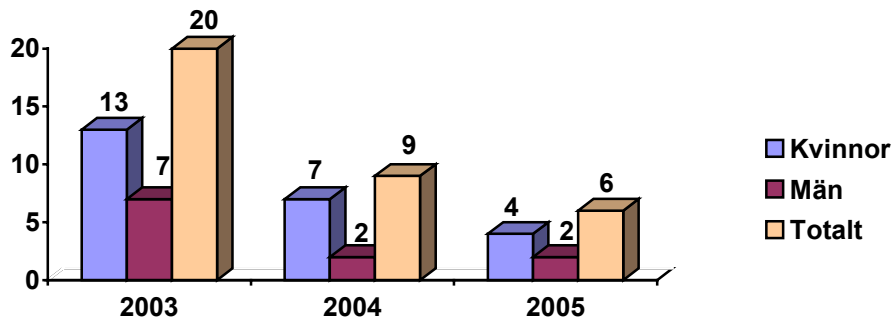
#### Anställda med månadslön, tillsvidare



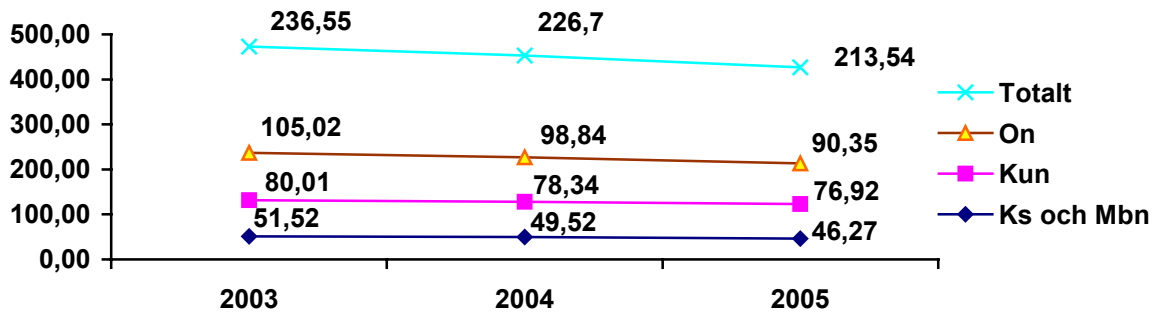
#### Anställda med månadslön, visstid



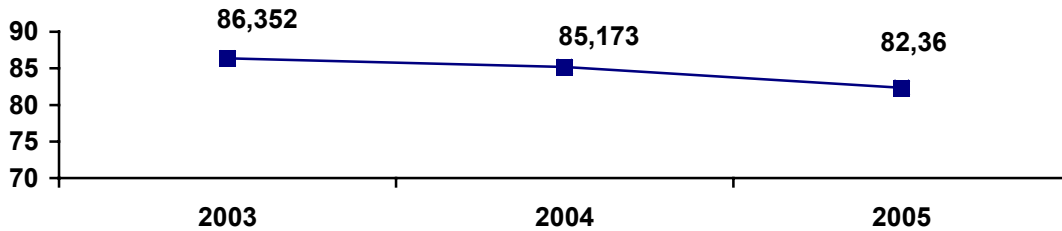
### Timanställda



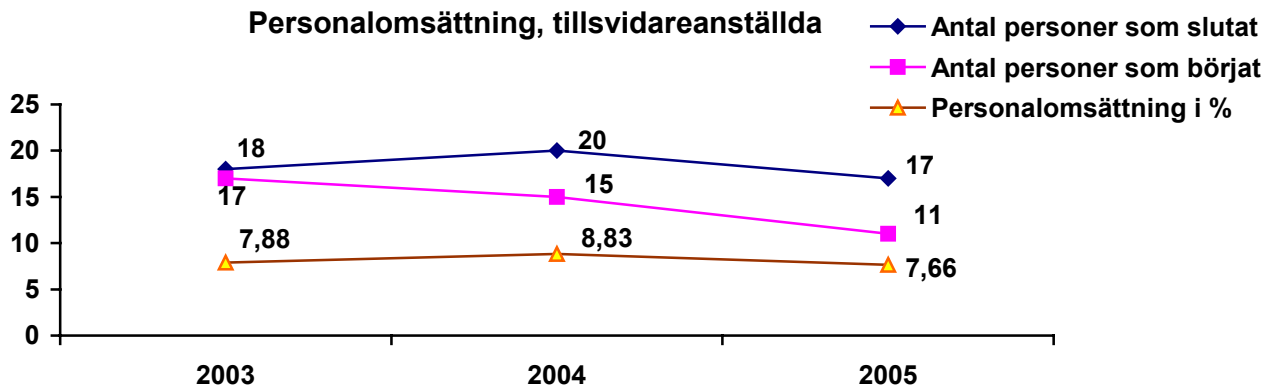
### Årsarbeten



### Bruttokostnad för arbetskraft i miljoner kronor



### Personalomsättning, tillsvidareanställda



**Åldersfördelning, tillsvidareanställda 2005-12-31:**

Ålder	Kvinnor		Män		Summa	
	antal	%	antal	%	antal	%
20-29	7	3,9	2	5,6	9	4,1
30-39	31	17,1	6	16,7	37	17,0
40-49	58	32,0	7	19,4	65	30,0
50-59	61	33,7	14	38,9	75	34,6
60-	24	13,3	7	19,4	31	14,3
<b>Summa:</b>	<b>181</b>		<b>36</b>		<b>217</b>	

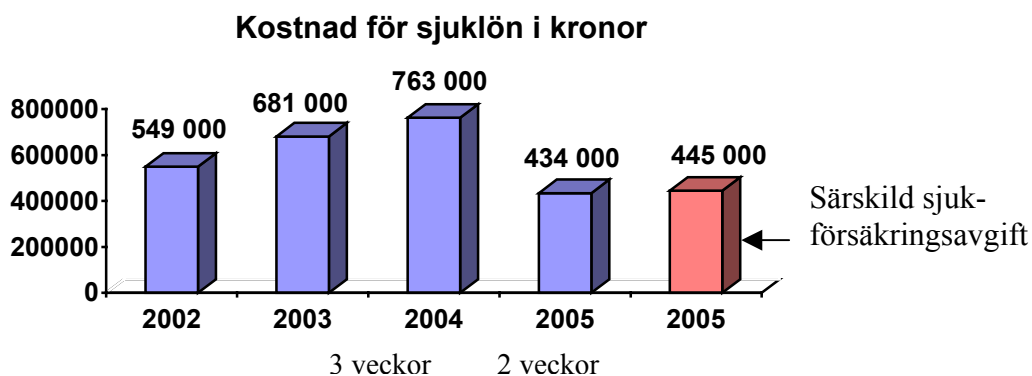
**Tillsvidareanställda 2005-12-31, nämndsområden:**

Ålder	KS		KUN		ON		Summa
	Kv	Män	Kv	Män	Kv	Män	
20 – 29	1	0	4	0	2	2	9
30 – 39	3	1	13	2	15	3	37
40 – 49	6	4	20	2	32	1	65
50 – 59	12	8	17	4	32	2	75
60 –	2	5	10	2	12	0	31
<b>Summa</b>	<b>24</b>	<b>18</b>	<b>64</b>	<b>10</b>	<b>93</b>	<b>8</b>	<b>217</b>
	<b>42</b>		<b>74</b>		<b>101</b>		<b>217</b>

**Medelålder 2005, tillsvidareanställda: 48,4 år**

**Sjukdagar och sjuklön**

Andra halvåret 2003 till och med 2004 utökades antalet sjukdagar där arbetsgivaren betalar 80 % av lönen från dag 2-14 till dag 2-21. Från och med 2005 återgick sjuklöneperioden till att omfatta dag 2-14. Samtidigt infördes en särskild sjukersättning vilket innebär att arbetsgivaren betalar 15 % av sjukpenningen från och med dag 15 vid heltidssjukskrivning. Vissa undantag finns från denna skyldighet. Fram till och med dag 90 i en sjukskrivningsperiod erhåller arbetstagaren 10 % av lönen från arbetsgivaren som sjuklön.



### ***Obligatorisk redovisning av sjukfrånvaro***

Från och med 2003-07-01 skall -enligt riksdagsbeslut- kommunens förvaltningsberättelsen lämna upplysningar om de anställdas sjukfrånvaro för tid efter 30 juni 2003 enligt 7 indikatorer (nyckeltal) som anges i 4 kap 1a §, lagen om kommunal redovisning (SFS 2002:1065). Procenttal inom parentes anger 2004 års nivåer.

Procenttal inom parentes anger 2003 års nivåer.

<b><i>Indikator</i></b>	<b><i>I förhållande till</i></b>	<b><i>%</i></b>
1. Total sjukfrånvarotid	Sammanlagd ordinarie arbetstid	9,73 (9,65)
2. Summa tid med långtids-sjukfrånvaro, min 60 dg	Total sjukfrånvarotid	88,62 (86,98)
3. Summa sjukfrånvarotid, kvinnor	Sammanlagd ordinarie arbetstid, kvinnor	10,78 (10,53)
4. Summa sjukfrånvarotid, män	Sammanlagd ordinarie arbetstid, män	5,58 (6,01)
5. Summa sjukfrånvarotid i åldersgrp 29 år eller yngre	Sammanlagd ordinarie arbetstid i åldersgruppen 29 år eller yngre	6,20 (3,97)
6. Summa sjukfrånvarotid i åldersgruppen 30 – 49 år	Sammanlagd ordinarie arbetstid i åldersgruppen 30 – 49 år	8,88 (8,72)
7. Summa sjukfrånvarotid i åldersgruppen 50 år-äldre	Sammanlagd ordinarie arbetstid i åldersgruppen 50 år eller äldre	11,50 (12,2)

<b><i>Sjukfrånvaro, totalt för kommunen: (Punkt 1 ovan, jfr 2002-2004)</i></b>	<b><i>2003</i></b>	<b><i>2004</i></b>	<b><i>2005</i></b>
Avtalade arbetstimmar	541 265	524 990	497 339
Varav sjuk	49 767	50 671	48 395
Varav sjukersättning *)	6 588	4 824	5 856
I procent	9,2	9,65	9,73

\*) Från och med 2003 har begreppen sjukbidrag och förtidspension ersatts med definitionerna tidsbegränsad sjukersättning respektive sjukersättning tillsvidare.

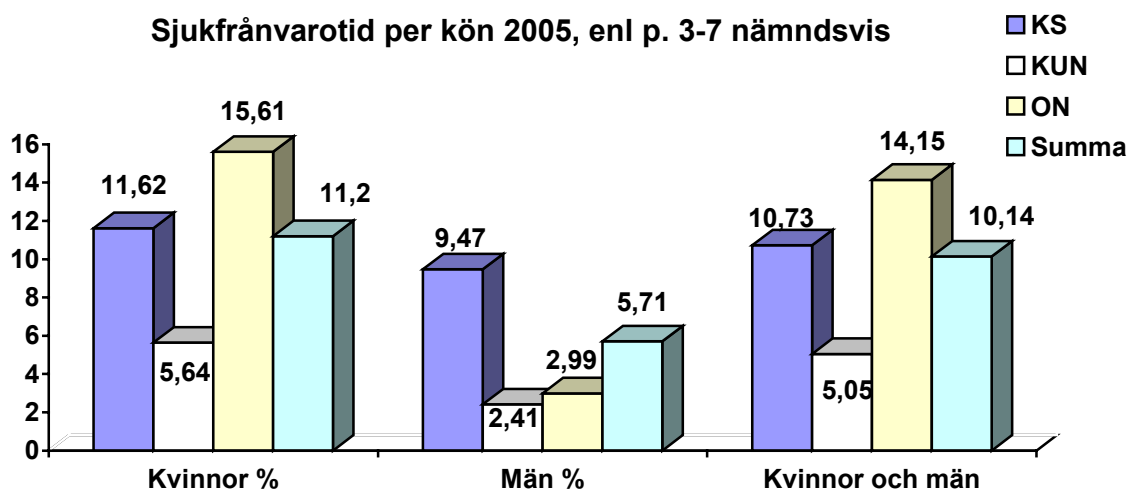
#### ***Anm.***

Kommunens personaladministrativa datasystem redovisar ”faktisk” frånvaro d v s frånvaron i förhållande till den tid den anställda skulle ha arbetat. Försäkringskassan redovisar frånvaron lika med kalenderdagarna inom sjukperioden och alltid som heldagar oavsett grad/nivå av sjukskrivning (25-50-75-100%)

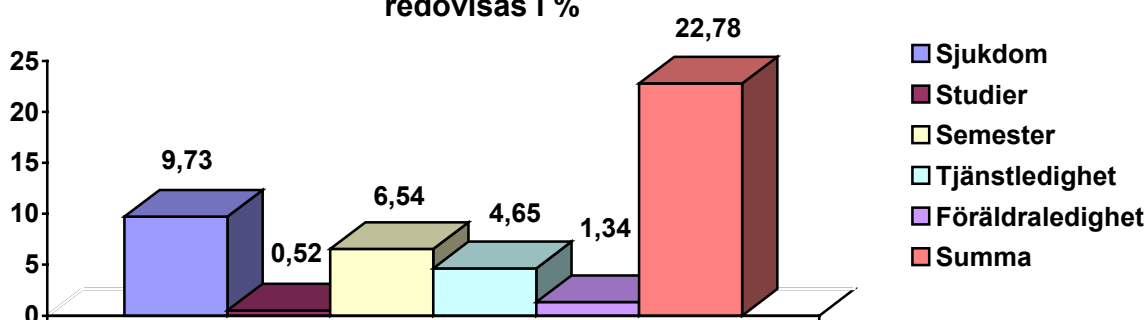


*Sjukfrånvaro, kalenderdagar utan omfattning (samtidig frånvaro som heltidsfrånvaro oavsett graden av frånvaro 25 –50 –75 –100 % enl p 2, ovan). Jämförelse år 2003 - 2005*

	2003	2004	2005
Sjukdagar under året	15 608	16 694	14 907
Varav 60 dagar eller mer	13 201	14 521	13 210
% andel 60 sjukdagar eller mer	84,58	86,98	88,62
”Faktisk sjukfrånvaro” dagar enligt beskrivning ovan	8 569	8 852	8 398



**Av totala arbetstiden utgörs frånvaro av olika slag enligt följande, redovisas i %**



# EKONOMISK ÖVERSIKT

## Begrepp och förklaringar

**Resultaträkningen** - Sammanfattar intäkter och kostnader samt visar årets förändring av eget kapital.

**Balansräkningen** - Visar kommunens tillgångar, skulder och eget kapital på balansdagen. Man kan också säga att den visar hur kapitalet används (tillgångar) och hur det har anskaffats (skulder och eget kapital).

**Kassaflöden/Finansieringsanalysen** - Redovisar betalningsflödena uppdelat på sektorerna löpande verksamhet, investeringar och finansiering. Analysen mynnar ut i förändring av likvida medel.

**Driftsredovisningen** - Redovisar utfallet av verksamheternas intäkter och kostnader. Avstämning sker mot budget

**Nettoinvesteringar** - Investeringar efter avdrag för investeringsbidrag (statsbidrag, anslutningsavgifter etc)

**Tkr** = tusental kronor

**Mkr** = miljoner kronor

## Årets resultat

Bokslutet för år 2005 redovisar ett resultat (förändring av eget kapital) på +472 tkr.

Enligt bestämmelserna i 8 kap. 4§ kommunallagen skall kommunens ekonomi vara i balans d v s intäkterna skall överstiga kostnaderna.

Av 8 kap. 5a § kommunallagen framgår vidare att om kostnaderna för ett visst räkenskapsårs överstiger intäkterna, skall det negativa resultatet regleras och det redovisade egna kapitalet enligt balansräkningen återställas under de närmast följande tre åren. Kommunfullmäktige skall anta en åtgärdsplan för hur återställandet skall ske. Beslut om reglering skall fattas senast i budgeten det tredje året efter det år då det negativa resultatet uppkom. Om det finns synnerliga skäl kan fullmäktige besluta att reglering inte skall göras (8 kap. 5b §).

I förarbeten till kommunallagen anges att "synnerliga skäl" avser fall där ett frångående från balanskravet är mycket väl motiverat och där det grundläggande kravet i 8 kap. 1 § kommunallagen om att de åtgärder som kommunen rent allmänt vidtar måste vara förenliga med god ekonomisk hushållning beaktats.

Bjurholms kommun redovisade ett underskott med 9,5 miljoner kr för år 2004 och ett underskott på 10,8 miljoner kr för år 2003. Enligt kommunlagens dåvarande bestämmelser skall underskottet för år 2003 regleras senast år 2005. Med hänsyn till kommunens ekonomi har det inte varit möjligt att reglera detta underskott.

## Avvikelse mot budget

Totalt visar bokslutet ett överskott mot budget med 293 tkr. Resultatet för nämnderna blev dock ett underskott med 1 403 tkr. Avskrivningar blev 290 tkr större än vad som budgeterats. Skatteintäkter och kommunalekonomisk utjämning visar också sammantaget ett underskott med 200 tkr men detta uppvägs av ett överskott på finansnettot med 2 206 tkr.

### Avvikelse för nämnderna

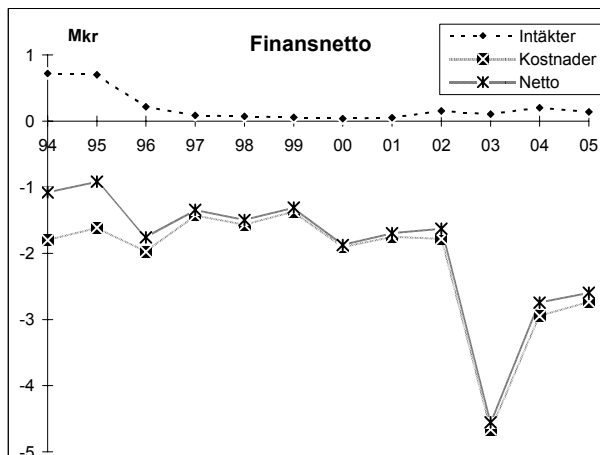
Kommunstyrelsen	- 702 tkr
Kultur- och utbildningsnämnden	+ 277 tkr
Omsorgsnämnden	- 1 015 tkr
Miljö- och byggnämnden	+ 37 tkr

Bland större avvikelser kan nämnas:

Fastighetsförvaltning	- 600 tkr
Bostadsverksamhet	- 270 tkr
Gator och vägar	+ 400 tkr
Fritid och kultur	+ 200 tkr
Grundskolan	- 200 tkr
Gymnasieskolan	+ 310 tkr
Vuxenutbildning	+ 120 tkr
Vård och omsorg äldre- och funktionshindrade, inkl LSS	- 1 350 tkr
Färdtjänst	- 220 tkr
Individ- och familjeomsorg	+ 460 tkr

## Finansnetto

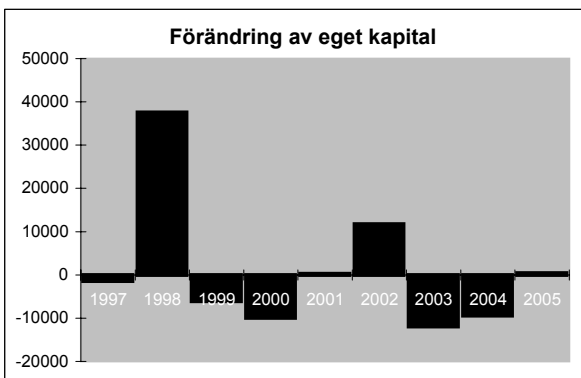
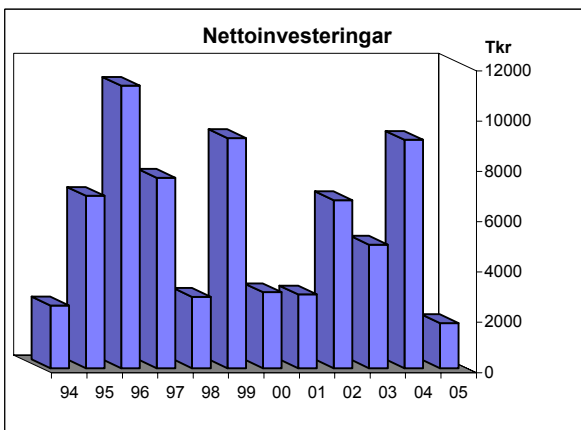
I finansnettot ingår bl a intäcks- och kostnadsräntor vilket innebär att om kommunen till stor del lånar till investeringar ökar räntekostnaderna som därmed tar större del av skatteintäkterna i anspråk. Räntekostnader avseende lån på fastigheter som tidigare tillhörde Stiftelsen Bjurholmshus har tillkommit.



# EKONOMISK ÖVERSIKT

## Investeringar

Nettoinvesteringarna uppgick till 1 797 tkr under 2005.



## Soliditet

Soliditeten visar kommunens finansiella styrka på lång sikt. Hög soliditet är lika med en stabilare ekonomi och en bra långsiktig betalningsförmåga.

Soliditeten för 1998 var 50% och beror på att pensionskulden per 1997-12-31 har återförts till det egna kapitalet. Soliditeten för 2005 ökade 1% till 14%.



## Långfristiga skulder

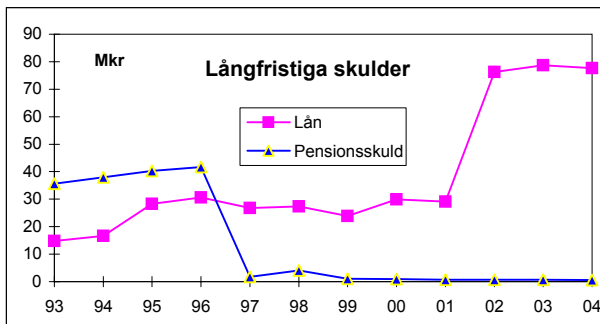
Pensionssskuld

Kommunen beslutade att betala ut den del av pensionskostnaden som hänförs till det individuella valet. För år 1998-2000 är beloppet 6 073 tkr inklusive löneskatt. Utbetalningen skedde i mars år 2001 och finansierades genom upptagande av lån.

Pensionssskulden exklusive individuell del uppgick till 623 tkr vid 2005 års bokslut.

Låneskuld

Kommunens låneskuld uppgick vid årsskiftet till 77 674 tkr. Inga nya lån upptogs under 2005.



## Intressebolag

Produktutvecklingscenter i Bjurholm AB

Resultaträkning 2005 (tkr)

Summa intäkter	73
Summa kostnader	-72
Avskrivningar	0
Finansnetto	0
Årets resultat	1

Produktutvecklingscenter i Bjurholm AB:s verksamhet omfattar olika utvecklingsprojekt inom näringslivet i Bjurholms kommun. Kommunen äger 36% av aktiekapitalet och övrig del ägs av lokala företag och näringslivsorganisationer.

Produktutvecklingscenter har under året lämnat ekonomiskt stöd till fyra olika projekt.

Det helägda dotterbolaget Bjuria AB bildades 2001 och har ett aktiekapital på 100 tkr. Ändamålet med bolaget är att bevara den kompetens och sysselsättningspotential som lämnats av Elopak i samband med nedläggningen av Bjurholmsfabriken. Efterhand har flertalet av den tidigare personalen vid Elopak erhållit andra anställningar, vilket medför att Bjuria AB i nuläget är under avveckling.

# NYCKELTAL

	1996	1997	1998	1999	2000	2001	2002	2003	2004	2005
Invånarantal per 1 november	2 861	2 822	2 787	2 761	2 705	2 653	2 607	2 597	2 587	2 573
Långfristiga lån, Tkr	28 327	30 590	26 732	27 349	23 865	29 870	29 120	76 242	78 752	77 674
<i>Per invånare, kr</i>	9 901	10 840	9 592	9 905	8 823	11 259	11 170	29 358	30 441	30 188
Ansvarförbindelser, Tkr	45 346	45 346	87 036	91 825	103 554	114 633	112 864	56 886	54 976	55 253
<i>Per invånare, kr</i>	15 850	15 850	31 229	33 258	38 282	43 209	43 293	21 905	21 251	21 474
Eget kapital, Tkr	5 340	3 897	41 484	35 391	25 448	25 695	37 411	25 484	16 033	16 505
<i>Per invånare, kr</i>	1 866	1 381	14 885	12 818	9 408	9 685	14 350	9 813	6 198	6 415
Kommunalskatt, Tkr	49 884	53 154	52 170	57 429	58 262	66 805	70 526	70 282	69 805	74 520
<i>Per invånare, kr</i>	17 436	18 836	18 719	20 800	21 539	25 181	27 053	27 063	26 983	28 962
Kommunalekonomisk utjämning, Tkr	38 580	35 371	37 682	34 773	38 102	38 980	42 504	44 530	45 104	44 460
<i>Per invånare, kr</i>	13 485	12 534	13 521	12 594	14 086	14 693	16 304	17 147	17 435	17 279
Resultaträkning										
Verksamhetens nettokostnader	82 712	83 670	92 657	97 058	103 465	103 844	110 985	121 054	121 648	115 914
Resultat efter finansnetto men										
före avskrivningar	3 993	3 514	2 075	-468	-2 883	6 281	6 314	-3 565	-1 836	7 696
Årets resultat	-1 750	-1 443	-3 193	-6 166	-8 976	246	*11717	-10 794	-9 451	472

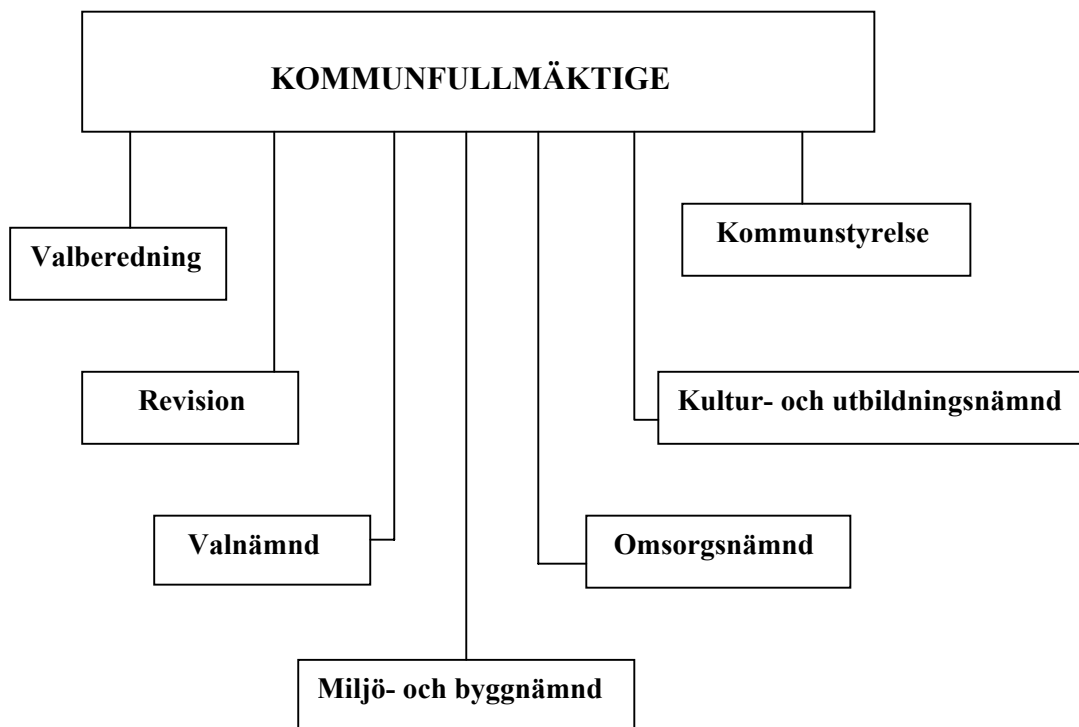
\* Efter extraordinär intäkt på 11 300 tkr

## NETTOINVESTERINGAR

	Projekt nr	Start år	Budget 2005	Utfall 2005	Total Utfall	Total Budget	Total Avvikelse	Avslutat
<b>Infrastruktur, skydd mm</b>								
Ombyggnad gator och va	1220	2002	0	281	4232	3400	-832	
Vägbelysning (utredning mätning)	1227	2005	60	0	0	60	60	
Maskiner och fordon	1106	2004	100	0	109	150	41	
Castorskola värme, ventilation	1724	2002	0	14	117	750	633	X
Castorskola anpassning sporthall	1725	2002	0	211	696	660	-36	X
Ombyggnad gymnastik	1733	2003	0	0	998	840	-158	X
Ombyggnad kök	1734	2003	0	93	4232	2600	-1632	
Anpassning sporthall	1735	2003	0	0	198	250	52	X
Bredband bostäder	1736	2005	0	73	73	0	-73	X
Bostäder: Investeringsplan	1737	2005	200	8	8	200	192	X
Skolan 1: Investeringsplan	1740	2004	500	145	521	1000	479	
Fjärrvärmeanpassning	1741	2004	100	0	0	200	200	X
Förskolan Växthuset: Ombyggnad tak	1743	2004	0	0	0	60	60	
Ny-, ombyggnad Älvgården	1744	2005	0	121	121	0	-121	X
Lagfartskostnad	1746	2005	0	71	71	0	-71	X
Förvaltningsfastigheter energispar	1747	2005	0	47	47	0	-47	
Inventarier räddningstjänst	8011	2002	0	0	5	95	90	
<b>Infrastruktur, skydd mm totalt</b>			<b>960</b>	<b>1064</b>	<b>11428</b>	<b>10265</b>	<b>-1163</b>	
<b>Fritid och kultur</b>								
Inventarier bibliotek	6009	2003	0	0	0	30	30	
<b>Fritid och kultur, totalt</b>			<b>0</b>	<b>0</b>	<b>0</b>	<b>30</b>	<b>30</b>	
<b>Pedagogisk verksamhet</b>								
Inventarier barnomsorg	6200	2002	0	0	8	75	67	
Inventarier skola	1604	2004	50	37	89	100	11	
<b>Pedagogisk verksamhet, totalt</b>			<b>50</b>	<b>37</b>	<b>97</b>	<b>175</b>	<b>78</b>	
<b>Vård och omsorg</b>								
Inventarier Bjuregården	7001	2003	0	8	22	60	38	
Inventarier Johannesgården	7002	2002	0	13	15	45	30	
Inventarier Älvgården	7003	2001	0	0	173	345	172	
<b>Vård och omsorg, totalt</b>			<b>0</b>	<b>21</b>	<b>210</b>	<b>450</b>	<b>240</b>	
<b>Energi, vatten och avfall</b>								
Vattenverk/reningsverk	1223	2005	50	38	38	50	12	X
<b>Energi, vatten och avfall, totalt</b>			<b>50</b>	<b>38</b>	<b>38</b>	<b>50</b>	<b>12</b>	
<b>Gemensamma verksamheter</b>								
Inventarier kommunadministration	1101	2003	100	33	121	350	229	
Inventarier datagruppen	1050	2003	350	584	867	1050	183	
Byte diarieföringssystem	1225	2004	50	20	118	150	32	
Turistskyltning	1226	2004	50	0	3	100	97	
<b>Gemensamma verksamheter, totalt</b>			<b>550</b>	<b>637</b>	<b>1109</b>	<b>1650</b>	<b>541</b>	
<b>TOTAL SUMMA</b>			<b>1610</b>	<b>1797</b>	<b>12882</b>	<b>12620</b>	<b>-262</b>	

# KOMMUNENS ORGANISATION

## POLITISK ORGANISATION



## NÄMNDERNAS VERKSAMHETSANSVAR

### Kommunstyrelse

Arbetsmarknad  
Arbetsmiljö  
Arkivmyndighet  
Energi  
EU-projekt  
Infrastruktur  
Näringsliv  
Personal  
Personuppgiftsansvar enl PUL (PersonUppgifts-Lagen)  
Räddnings-, civilförsvars-, beredskaps-, hemvärns- och kristidsnämnd  
Utveckling, ekonomi och samverkan  
Översiktlig planering

Ekonomi  
Fritid  
Information  
IT- och data- verksamhet  
Personal  
Reception  
Räddningstjänst  
Serviceavdelning  
Sotningsväsende  
Tekniska  
Överförmyndare

### Kultur- och utbildningsnämnd

Barnomsorg  
Bibliotek och kultur  
Fritidsgårdsverksamhet  
Förskoleklass  
Grundskola  
Gymnasieskola  
KomVux  
Personuppgiftsansvar enl PUL (PersonUppgifts-Lagen)  
Simhall  
Särskola  
Tillsynsansvar privata förskolor

### Omsorgsnämnd

Individ- och familjeomsorg (IFO)  
Kommunal hälso- och sjukvård i särskilda boenden  
Lag om särskilt stöd och service till vissa funktionshindrade (LSS)  
Personuppgiftsansvar PUL (Person-Uppgifts-Lagen)  
Tillstånd o tillsyn enl alkohollagen  
Tillsynsansvar för tobaksförsäljning  
Äldre- och handikappomsorg

### Miljö- och byggnämnd

Bygglov  
Djurskydd  
Fysisk planering  
Kalkning  
Miljö- och hälso-skydd  
Naturvårdsorgan  
Personuppgiftsansvar enl PUL (Person-Uppgifts-Lagen)  
Trafiknämnd  
Tillsynsansvar enl PBL (Plan- och Bygglagen)

# KOMMUNSTYRELSEN

Ordförande: Ingemar Nyman  
Vice ordförande: Folke Jonsson  
Antal ledamöter: 9 Antal årsarbetare: 44

Kommunstyrelsen har ett övergripande ansvar för hela den kommunala verksamheten.

Det innebär bland annat

- att övervaka att de av kommunfullmäktige fastställda målen och den fastställda årsbudgeten efterlevs samt att se till att den löpande förvaltningen i sin helhet bedrivs rationellt och effektivt.
- att kontinuerligt kontrollera och lämna direktiv vad avser kommunens ekonomi under löpande budgetår.
- att ansvara för kommunens samtliga anställda samt utöva nödvändig ledning av den samlade förvaltningsorganisationen.
- att i övrigt utöva nödvändig kontroll och styrning av den samlade kommunala verksamheten.
- att ansvara för den övergripande fysiska planeringen inklusive mark- och bostadspolitiken, samt
- att främja näringslivets utveckling och arbetsmarknadsfrågor i kommunen.

Kommunstyrelsen har vidare hand om kommunens fastigheter, byggnads- och anläggningsverksamhet, gator och allmänna platser, vatten- och avloppsvverk samt renhållningsverk.

Kommunstyrelsen har under 2005 haft 5 sammanträden och handlagt 110 protokollförda ärenden. För att minska antalet ärenden i kommunstyrelsen och på kommunchefsnivå har långtgående delegationer införts.

## Administration

### *Året som gått*

Under år 2005 har den minskning av administrativ personal som tidigare beslutats verkställt.

Kommunen har numera ingen konsumentrådgivning. Fr o m år 2005 har samtliga föreningsbidrag tagits bort med undantag av lokalbidraget.

Kommunens telefonistjänster är sedan sommaren 2004 upphandlade av Proffice i en gemensam växel för Umeåregionen placerad i Bjurholm.

### *Ekonomi*

Administrationen redovisar överskott mot budgeten med ca 230 tkr för verksamhetsåret 2005. Överskottet härrör till delar av vakanta tjänster inom kommunens serviceavdelning.

## Löne- och personalavdelningen

### *Året som gått*

Avdelningens arbete innefattar ett flertal områden med både dagsaktuella uppgifter och uppdrag med långsiktigt innehåll. Större områden som löne- och personalenheten kontinuerligt arbetar med är löneadministration, personaladministration, arbetsmiljöfrågor, årliga löneöversyner, förhandlingsarbete, utbildningar, pensionsadministration, service till verksamheterna och samverkansfrågor inom Umeåregionen.

Lönekartläggning i ett jämställdhetsperspektiv har med konsulthjälp genomförts under våren 2005. Sex anställda har beviljats friår, varav fyra inom omsorgsnämndens, en inom kultur- och utbildningsnämndens och en inom kommunstyrelsens ansvarsområde. Upphandling av pensionsförvaltningsavtal t.o.m. 2008-06-30 har genomförts under 2005. Arbetet med att ta fram styrdokument för lönebildning – lönepolicy har startats upp under hösten 2005. Samtliga nämnder har under året fattat beslut om närvarorätt för fackliga personalföreträdare. De protokollförda förhandlingar som genomförts under 2005 var ungefär lika många som under 2004.

### *Samverkan, Umeåregionen*

På uppdrag av Umeåregionens styrgrupp pågår sedan 2004 en process för att kartlägga om det finns förutsättningar för betydande samordningsvinster med en framtida gemensam löneadmini-

stration inom Umeåregionens samtliga kommuner alternativt kranskommuner. Som ett led i detta gjordes därför under 2005 en förstudie inför ett tänkt projekt i samtliga kranskommuner gällande självservice/självrapporering. Styrgruppen beslutade därefter att genomföra projektet. Förarbetet inleddes under slutet av 2005.

LAPP-Projektet (Local Action Plans in Progress) har avslutats under våren 2005.

#### *Avgångar med ålderspension*

Under 2005 har sex kommunanställda avgått med ålderspension, samtliga vid uppnådda 65 år.

#### **Framtiden**

Under 2006 fortsätter arbetet med att utifrån lokala förutsättningar få till stånd ett samverkansavtal mellan kommunen och de fackliga organisationerna. Fullfölja arbetet med analys och handlingsplan utifrån genomförd lönekartläggning i ett jämställdhetsperspektiv. Under året arbeta med att förankra och besluta om styrdokument för lönebildning – lönepolicy. I det Systematiska ArbetsMiljöarbetet anpassa styrdokument, rutiner och andra stöddokument samt fastställa en arbetsmiljöpolicy. Utifrån den förstärkta budget för förebyggande hälsovård arbeta med en riktad insats för att på sikt förebygga och minska sjukfrånvaron och därmed kostnaderna för arbetsgivaren. Som en första åtgärd har arbetet påbörjats med att ta fram policy och rutiner för rehabilitering.

*Samverkan:* Projektet självservice/självrapporering genomförs inom delar av samtliga kranskommuner under 2006.

*Avgångar:* Med avgångsålder från och med 65 år som riktpunkt kommer 29 tillsvidareanställda (13,4% av antalet 2005-12-31) att pensioneras inom 5 år (2006 – 2010).

År	Kultur/utbildning	Äldreomsorg	KS	Totalt
2006	1	1	3	5
2007	3	3	1	7
2008	-	3	-	3
2009	1	2	1	4
2010	5	3	2	10
<i>Summa:</i>	<i>10</i>	<i>12</i>	<i>7</i>	<i>29</i>

Under åren 2011 – 2015 uppnår 46 tillsvidareanställda 65 år. Detta innebär 75 anställda (34,5 % av antalet 2005-12-31) inom 10-årsperioden 2006-2015. Kommunen kommer att ha ett stort rekryteringsbehov under den kommande 10-årsperioden och en långsiktig planering krävs för att täcka det kommande behovet av personal.

#### **Förvaltningsfastigheter**

Fastighetsförvaltningens mål är att tillhandahålla rätt utrymmen och service till kommunens primära verksamheter och hyresgäster med långsiktigt ansvar för värden och funktioner till lägsta möjliga kostnad. Att effektivisera och minska sina lokalytor med satsning på kvalitet i stället för kvantitet måste alltid vara kommunens ledstjärna.

#### *Året som gått*

Sedvanligt underhåll av fastighetsbeståndet har skett under året. Byte av termostater, justering av ventilation, handikappanpassning mm. Fjärrvärme har kopplats in på Johannesgården. Reparationer har endast skett om det varit absolut nödvändigt på grund av det ekonomiska läget.

Tyngdpunkten har under verksamhetsåret legat på energibesparande åtgärder. Konsultfirman YIT har anlåtats varvid samtliga fastigheter gått igenom i syfte att minimera energikostnaderna.

#### *Ekonomi*

Förvaltningsfastigheter redovisar ett negativt resultat mot budgeten med ca 600 tkr för verksamhetsåret 2005.

Drift- och underhållskostnaderna har dock minskat med ca 1 200 tkr under år 2005.

#### *Nyckeltal*

##### Drift och underhåll

År	Budget (tkr)	Utfall (tkr)
2003	7 265	7 817
2004	6 614	7 526
2005	5 583	6 298

#### *Framtiden*

Samarbetet med YIT fortsätter. I investeringsbudgeten för år 2006 har 1 miljon kronor avsatts för energibesparande åtgärder.



## Lokalvård

### *Året som gått*

Lokalvårdens målsättning under året har varit att upprätthålla en väl anpassad städning för respektive verksamhet.

Vidare bedrivs kontinuerlig kompetensutveckling med tyngdpunkten på att samarbeta i grupp, mellan personal, elever och allmänhet.

Personalstyrkan har med anledning av kommunens ansträngda ekonomi minskats under verksamhetsåret 2005 vilket medfört ökade arbetsuppgifter för övriga i gruppen. Omorganisation har genomförts med bl a rotation vilket innebär att alla ska kunna rycka ut på respektive område.

### *Ekonomi*

Lokalvården har på grund av skilda anledningar (sjukdom mm) inte kunnat hålla sin budget utan redovisar ett underskott med ca 190 tkr för verksamhetsåret 2005.

### *Framtiden*

Påbörjad utbildning i "Etik - Kommunikation" kommer att slutföras under år 2006.

## Näringsliv och sysselsättning

### *Året som gått*

Under året har en arbetsgrupp av tjänstemän, kallad "operativa gruppen" arbetat fram en handlingsplan för utvecklingsarbetet i Bjurholm 2005 – 2007. Planen har under året skickats ut till kommunens innevånare och "ambassadörer" för att få in synpunkter. Planen antogs av kommunfullmäktige i november 2005. Planen har fem konkreta huvudrubriker: *Befolkningsutveckling, Företagsutveckling/etablering, Naturturism, Marknadsföring och Landsbygdsutveckling.*

*Befolkningsutveckling:* Den strategiska mest viktiga frågan för Bjurholms kommuns överlevnad är att den negativa befolkningsutvecklingen bromsas och om möjligt vänds till en positiv utveckling.

Varje mantalskriven kommuninnevånare genererar ca 47 000 kronor i den kommunala budgeten. Med hänsyn till kommunens befolkningsstruktur kommer födelseunderskottet under "bedömningsbar" framtid att vara i storleksordningen 25-30 personer per år. För att bromsa och om möjligt vända den negativa utvecklingen måste antalet inflyttade överstiga antalet utflyttade med 25 -30 personer. *Aktiviteter:* Kartläggning av inflyttningsströmmar, framtagande av marknadsföringsmaterial, riktade marknadsföringsinsatser, deltagande i mässor, aktiv hemsida, aktivt arbeta för en god närservice i Bjurholm, bevaka kommunens intressen vad avser infrastrukturen, ex kommunikationer, undersöka möjligheterna för ett gemensamt jakt - och fiskekort, arbeta i nätverksgrupper i regionen för utveckling, studiebesök, mm.

*Företagsutveckling/etablering:* Arbetet med företagsutveckling gäller såväl vårt befintliga näringsliv, som det presumtiva näringsliv som med rätt insatser och aktiviteter kan skapas.

*Aktiviteter:* Rådgivning, utbildning, seminarier, företagsbesök, marknadsföra det unika med Bjurholm, aktivt arbeta för att hitta nya företagsetableringar, kanske göra "elopakfastigheten" till "företagshotell", skapa möjligheter för internationella företagsetableringar, aktivt arbeta för företagsetableringar i naturturismkonceptet, ha ett aktuellt företagsregister, delta i nätverk som arbetar med näringslivsfrågor studiebesök, mm.

*Naturturism:* Enligt turistekonomisk undersökning (TEM) år 2004 omsatte rese – turistindustrin i Bjurholm ca 53 miljoner kronor och gav arbete åt ca 50 personer. Omsättningen ("turistkronan") fördelade sig på följande branscher: Shopping 30%. Restaurang 20%, Transporter 17%, Aktivitetsföretag 15%, Livsmedel 13% och Logi 5%. Enligt många framtidsanalyser bedöms turistnäringen vara den näring som har mest potential att utvecklas i norrlands inland. Syftet med naturturism satsningen är att för turister, besökande och boende påvisa och presentera det unika med Bjurholm.

*Aktiviteter:* Sammanställa en lista över vilka besöksmål/sevärdheter som skall katalogiseras och samla in basfakta kring dessa platser, GIS-kartera, fotografera, skapa beskrivningar och kartor för att öka tillgängligheten, ta fram marknadsföringsmaterial, delta i nätverksgrupperingar i regionen som arbetar med turism, studiebesök och erfarenhetsutbyte, mm.

*Övrig marknadsföring:* Marknadsföring av kommunen både via trycksaker och en attraktiv hem-

sida är en förutsättning för en kommun som på ett offensivt sätt skall arbeta med tillväxt såväl inom näringsliv som befolkningsantal. Syftet är att skapa en positiv bild av en attraktiv kommun där människor trivs och mår bra, nära till natur, möjlighet till arbete, företagsvänligt klimat, närhet till Umeå etc.

*Aktiviteter:* Skapa ett marknadsföringskoncept för kommunen, delta i mässor, ge ut "Bjurholmstidningar", aktivt arbete med våra Bjurholmsambassadörer, enkät till utflyttade, uppdatera kommunens informationsmaterial, attraktiv hemsida, delta i nätverk/grupperingar i regionen som arbetar med information och marknadsföring, studiebesök/erfarenhetsutbyte, mm.

*Landsbygdsutveckling:* Utvecklingsrådet i Bjurholms kommun bildades 1995 och har sedan starten med hjälp av de ideella krafter som finns i byarna och andra föreningar genomfört en mängd olika projekt och utvecklingsinsatser med hjälp av olika projektmedel som under åren funnits tillgängliga. Syftet är att bibehålla och utveckla de aktiva intressegrupper och föreningar som idag är verk samma i kommunen och att uppmuntra nya grupperingar att starta upp och ta del i detta utvecklingsarbete.

*Aktiviteter:* Utarbeta underlag för att revidera intressegruppernas utvecklingsplaner, söka projektmedel för fortsatt utvecklingsarbete, hjälpa intressegrupperna med projektansökningar, ha ett aktivt utvecklingsråd, delta i de nätverk som arbetar med landsbygdsutveckling, studiebesök/erfarenhetsutbyten, mm.

## **EU-Projekt**

### *Året som gått.*

I nuvarande strukturfondsperiod som omfattar tiden 2000 – 2006 prioriteras större kommun/länsövergripande projekt.

Under 2005 har följande projekt varit igång som berört Bjurholm.

*Prio 1 i Bjurholm:* I likhet med tidigare år (företagsamhet i skolan) har projektet som mål att utveckla företagsamhet och entreprenörskap i skolan. I Bjurholms kommun har alla lärare inom grundskolan, 6-års och fritids deltagit i all fortbildning och planering som genomförts i företagsamt lärande under projektperioden. Detta för att skapa en röd tråd genom hela grundskolan med ett företagsamt arbetssätt som mål. I Prio 1 har genomförts

ett tjugotal projekt med ca 35 lärare och ca 400 elever inblandade. Även kontakter och samarbete med ett tiotal företag på orten.

I de yngre årskurserna har eleverna arbetat mycket med inre företagsamhet för att träna samarbetsförmågan med tvärgrupper från förskoleklass till år 2. Man har även arbetat med yttre företagsamhet såsom höst och julmarknad med egenproducerade varor där barnen plockat bär och kokat sylt och saft eller bakat bröd och sålt.

I årskurserna 3-6 har det varit stor variation av projekt allt ifrån teater, disco för yngre elever, klassrumsmassage till tillverkning av friggebod, caféverksamhet till att skriva recept och ge ut i bokform. Projektet med kafé har engagerat alla eleverna och de tyckte att det var roligt att få göra något annat som håller ihop klassen. De har kunnat jobba praktiskt med matematik när de har planerat, handlat och bakat till kaféerna. De har också fått träna sig på att vara trevliga och artiga mot alla gäster.

Exempel på lyckade projekt i åk. 7-9 är luciafesten, lägerskolan, examensarbeten och skogen i skolan. Skolans luciafest, som åk. 8 arrangerar, har blivit en hela bygdens angelägenhet, där närsamhället och ortens företag på olika sätt hjälper och stöttar eleverna. Luciafesten är ett gyllene tillfälle att träna grundläggande färdigheter som eleverna behöver ha men sällan får tillfälle att praktisera. Skogen i skolan är också ett viktigt projekt där skolan har ett nära samarbete med ortens skogs-företag. Eleverna ges där möjlighet att prova på olika verksamheter inom skogsbruket. Även ta jägarexamen samt vara med på en dags älgjakt. För en kommun som Bjurholm med endast små företag med få anställda är problemet att få tid att ställa upp i skolan, även om viljan finns.

Den kommunala insatsen är 150 000 kronor i eget arbete.

*Framtiden:* De pedagogiska diskussionerna som förts under PRIO 1-tiden har lett till förändringar av arbetssättet i skolan och det gör att skolan kommer att fortsätta med det företagsamma lärandet även efter projektens slut. Bjurholms kommun kommer att delta i Pilotlänsarbetet under 2006 och 2007. Detta projekt kallas Priopol och är ett länsövergripande projekt. Tanken med Priopol är bland annat att upprätta en webbportal med länets företag för att underlätta för skolan att knyta kon-

takter med näringslivet. Den ska också vara till hjälp för eleverna när de söker praoplatser m.m.

*Tillväxt genom samverkan:* Är ett länsövergripande projekt som innefattar 10 av länets 15 kommuner. Projektet har pågått i olika konstellationer sedan 1998. Projektet är indelat i tre områden; samverkan, näringsliv och kompetens. Projektet ingår i den operativa arbetsgrupp inom kommunen som arbetar med tillväxt- och utvecklingsfrågor. Inom gruppen planeras och genomförs kommunens utåtriktade aktiviteter som t ex: Nolia mässan, Uniaden, ambassadörsträffar, seminarier, föreläsningar och framtagandet av marknadsföringsmaterial. Projektledaren har i samverkan och på uppdrag av NUTEK, Stockholm, medverkat till framtagandet av en kvalitetssäkringsutbildning för affärsrådgivare. Projektledaren representerar också Bjurholms kommun i tre olika arbetsgrupper inom samverkansarbetet i Umeå regionen.

Internationell samverkan under året har skett med; Italien – Fara Novarese, England - Hastings och Belgien – Bryssel.

*Framtiden:* Det nuvarande arbetet kommer att pågå även under 2006.

*Landsbygdsutvecklingsprojekten SIKU och Stad&Land:* Bjurholms kommun har under 2005 deltagit i Umeåregionens Stad&Land och i inlandskommunernas gemensamma projekt SIKU (Små Inlandskommuner I Utveckling). I SIKU har Bjurholms kommun varit projektägare och ansvarat för det gemensamma projektet. De insatser som gjorts i de båda projekten har beretts i kommunens utvecklingsråd (företrädare för intresseföreningar och kommunen). SIKU avslutas 2005, Stad&Land pågår även 2006. Under 2005 har kommunens medfinansiering i SIKU varit 115 000 kronor och i Stad&Land 50 000 kronor.

I SIKU har under året genomförts drygt 100 insatser varav sju gemensamma i alla 10 inlandskommuner. SIKU har liksom tidigare år arbetat med landsbygdsutveckling, natur- och kulturmiljöer samt kulturliv och lokal utveckling. Några fina exempel på insatser som slutförts i Bjurholms kommun är klätterstig Balberget, forntida boplatser mm i Agnäs, flottarkoja och museum i Karlsbäck. Totalt har ett 10-tal intresseföreningar varit engagerade under 2005 och lagt ner 100-tals timmar med ideellt arbete.

I insatsen ”hållplats 10” arrangerade den lokala projektledaren en rad mycket uppskattade utflyktsresor för allmänheten där såväl kända som okända utflyktsmål besöktes i syfte att lyfta fram pärlor och det goda värdskap som finns i kommunen.

Generellt har Landsbygdsprojekten givit arbetstillfällena, ökat omsättningen inom service (speciellt för hantverkare) och handel samt bidragit till en positiv framtidstro. Projekten har dessutom haft en viktig funktion som en sammanhållande länk för landsbygden. Tack vare projektet har det funnits en personell resurs i varje kommun som haft en samordnande roll vad gäller aktiviteter och stöttning av ideella föreningar.

*Framtiden:* De landsbygdsutvecklingsprojekt som sedan 1995 – i olika konstellationer – pågått i kommunen har haft stor betydelse för utvecklingen på landsbygden. EU-pengar i förening med ideellt arbete har resulterat i många bestående infrastrukturella investeringar. För att hålla utvecklingen vid liv och nyttja den potential som finns hos kommunens ideella resurser krävs att kommunen i kommande strukturfondsperiod har möjlighet att få fram EU-pengar till projekt med inriktning mot landsbygdsutveckling.

*Regional branschutveckling (RBU):* För att nå en mera balanserad utveckling i hela Umeåregionen beviljades Umeås kranskommuner (Robertsfors, Vindeln, Vännäs, Nordmaling och Bjurholm) EU-pengar för ett projekt benämnt Regional branschutveckling (RBU). Projekttiden är 2005 – 2006. Projektvolymen är ca 900 000 per år. Bjurholms kommuns egeninsats är 100 000 kronor per år. Övriga finansörer utöver EU (Mål 1) är länsstyrelsen och arbetsförmedlingen. Nordmaling kommun har huvudansvaret för projektet och är projektägare.

I projektet har branschutvecklingsansvaret mellan kommunerna fördelats så att Nordmaling är ansvarig för kulturföretagandet och hantverkssektorn. Vindeln ansvarar för skogsmaskinindustrin och skogsforskningen. Transport och kommunikationer ansvarar Vännäs kommun för. Robertsfors tar ansvaret för tillverknings/verkstadsindustrin och de areella näringarna. I Bjurholm bygger vi vidare på den turismutveckling som finns och har samordningsansvaret för turismutvecklingen och aktiviteter inom turismföretagande och besöksnäringen.

### **Samarbete med andra kommuner**

### *Året som gått*

Bjurholms kommun deltar i två organiserade kommunala samverkansorganisationer, *Umeåregionen* och *10 inlandskommungruppen*. Syftet med samarbetet är att gemensamt utveckla regionerna och genom samarbete spara pengar i den ordinarie verksamheten.

För Bjurholms del är arbetet mest intensivt i Umeåregionen (Umeå, Vännäs, Vindeln, Nordmaling, Robertsfors och Bjurholm). Samarbetet sker genom regelbundna träffar mellan kommunalråd, kommunchef och tjänstemän i olika arbetsgrupper. Samverkan sker inom nästan alla kommunala verksamhetsområden. Regionen har idag gemensam växel, gemensam biblioteksservice, gemensam turistbyrå, gemensamma upphandlingar mm. Umeåregionen har eget kansli med en anställd kanslichef.

Inlandskommunerna har inget eget kansli. Ordförandeskapet och kansliet alternerar mellan kommunerna.

### *Framtiden*

Inom Umeåregionen förs diskussioner om samverkan i nästan alla kommunala verksamheter (gemensamt miljökontor, gemensam lönehantering, gemensamma näringslivsutvecklingsinsatser, mm).

För Bjurholms kommun är samverkan med andra kommuner ett alternativ till kommunsammanläggningar.

### **Gator, vägar mm**

#### *Året som gått*

Under år 2005 har verksamheten bedrivits med inriktning på att hålla sig inom anvisade medel. Verksamheten har bestått i att underhålla befintliga anläggningar. Beträffande underhållet av gatorna i tätorten har endast det absolut nödvändigaste åtgärdats. Snöröjningen vintertid har till viss del skett i egen regi. Under året har kommunen med hjälp av företaget YIT bytt ut vägbelysningsarmaturen i kommunen till mer energisnål belysning vilket innebär minskade kostnader i framtiden.

#### *Ekonomi*

Allmänna vägar, gator mm redovisar ett positivt utfall mot budgeten med ca 150 tkr medan trafikbelysning redovisar – 100 tkr. Enskilda vägar redo-visar plus mot budgeten med ca 340 tkr. Kostnad-en för snöröjning har blivit lägre än föregående år. Parkförvaltningen redovisar också ett positivt resultat mot budgeten med ca 50 tkr.

#### *Framtiden*

Kommande år måste akuta åtgärder vidtas beträffande underhåll av vissa gator i Bjurholms tätort. Vidare måste vägbelysningsstolpar riktas.

### **Data, telefoni**

#### *Året som gått*

I stort sett all drift och underhåll av kommunens datanät har skett i egen regi. Endast en blygsam del har skett via externa konsulter.

#### *Ekonomi*

Data och telefoni redovisar ett mindre överskott mot budgeten för verksamhetsåret 2005. Införandet av IP-telefoni och den gemensamma växeln inom Umeåregionen har inneburit lägre kostnader för telefoni. Däremot tenderar kostnaderna för ”data” att öka.

### **Räddningstjänsten**

#### *Målsättning*

Ny lag från 2004-01-01, LSO, Lag om skydd mot olyckor. Den nya lagen kräver mer delaktighet från alla parter i samhället, från den enskilde individen, företaget, kommunen och staten. Alla ska medverka för att uppnå ett så säkert samhälle som möjligt. Räddningstjänsten skall medverka/informera för att uppnå detta mål.

#### *Året som gått*

Året som gått har präglats av den nya lagen ”Lagen om skydd mot olyckor”. Utbildning beträffande den nya lagstiftningens intentioner har bedrivits i första hand mot de kommunala verksamheterna. Brandsynen har ersatts med tillsyn från räddningstjänsten sida hur de olika verksamheterna bedriver sitt systematiska brandskyddsarbete.

Skriftliga brandskyddsredogörelser som inlämnats till räddningstjänsten har registrerats och granskats.

Verksamhetsåret 2005 har kännetecknats av återhållsamhet både då det gäller investeringar samt tidsuttag utöver räddningstjänst. Antalet uttryckningar under året har varit på en ganska normal nivå för Bjurholm, 22 st (se utryckningsstatistik). Glädjande är att antalet ”automatlarms ej brand” varit få, nämligen bara ett larm.

Under året har en person nyanställt. Fortfarande är det problem att nyanställa brandmän. I dagsläget finns det brandmän som vill sluta men är solidariskt kvar då nyrekryteringen är svår. Räddningen under sommarmånaderna har varit en tidigare räddningsgymnasieelev, bosatt i Bjurholm, som tjänstgjort tillfälligt.

Samarbetet inom Umeåregionen fortsätter på samma goda nivå som tidigare. Gemensam chefsberedskap med Nordmalings och Vännäs kommuner fungerar också bra.

#### *Ekonomi*

Räddningstjänsten redovisar för år 2005 ett negativt resultat mot budgeten med ca 90 tkr. Verksamheten har varit mer resurskrävande än vad budgeten tillåtit.

#### *Framtiden*

Vid andra nyanställningar i kommunal verksamhet måste möjlighet att kunna vara deltidsanställd brandman vägas in. Två viktiga krav som finns för att kunna vara brandman i Bjurholm är att arbetet samt bostaden finns inom tätorten. Anspänningstiden från larm till att första brandbil är på väg får vara högst fem minuter.

#### *Räddningskårens insatser i Bjurholm*

<i>Antal insatser</i>	<i>2003</i>	<i>2004</i>	<i>2005</i>
Brand	8	7	8
Brand, annan kommun	3	5	3
Automatlarm, ej brand	3	4	1
Farligt gods	1	-	-
Trafikolyckor	5	5	5
Vattenskada	1	-	-
Oljeskada	1	-	1
Övrig räddning	7	-	2
Teknisk service	-	5	2

Annan kommun (räddning)	-	1	-
Totalt antal	29	27	22

### **Civil Beredskap**

Kommunstyrelsen har, i händelse av höjd beredskap eller krig, en samordningsroll för kommunens verksamhet och andra lokala totalförsvarsaktörers verksamhet. Med anledning härav bildades under år 1999 Totalförsvarsrådet. Totalförsvarsrådet består av representanter från Bjurholms kommun, Bjurholms Civilförsvarsförening, Hemvärnet, Röda Korset, Bjurholms Lottakår, POSOM (Psykiskt Och Socialt OMhändertagande), FBU (Frivillig BefälsUtbildning) och Västanfjällets skoterklubb. Bjurholms kommun är sammankallande.

#### *Året som gått*

Totalförsvarsrådet hade en temadag på Castorskolan 2005-09-15 där deltagande organisationer presenterade sig och sina program för elever i årskurserna 7 - 9. Samtliga deltagande organisationer upplevde dagen som mycket positiv och fick ett bra gensvar från eleverna.

Totalförsvarsrådet har under år 2005 haft 4 möten.

#### *Ekonomi*

Verksamheten finansieras med bidrag från Krisberedskapsmyndigheten. Under år 2004 erhöles ca 130 000 kr i bidrag för verksamheten.

#### *Framtiden*

Under år 2006 har 4 möten i totalförsvarsrådet inplanerats med olika teman och en aktivitet. I augusti/september kommer det att ånyo anordnas en temadag på Castorskolan, denna gång riktad enbart mot årskurs 9, där totalförsvarsrådets medlemmar kommer att presentera sig och sina verksamheter i likhet med vad som genomfördes under år 2005 och att detta skall vara ett återkommande inslag varje år.

### **Industrifastigheter**

#### *Året som gått*

Fastigheten Verkstaden 2 ( f d Elopak) har stått tom under större delen av året. Målsättningen är att så fort som möjligt kunna hyra ut den.

Verksamheten har under året i huvudsak bestått i att underhålla befintliga fastigheter och anläggningar. Fjärrvärme har kopplats in på ett par fastigheter och ett par värme pannor har bytts ut under året.

### Ekonomi

Industri fastigheter redovisar ett negativt resultat mot budgeten med ca 60 tkr för verksamhetsåret 2005.

### Nyckeltal

#### Drift och underhåll

År	Budget (tkr)	Utfall (tkr)
2003	975	1 277
2004	715	851
2005	616	843

### Bostadsfastigheter

#### Året som gått

Stiftelsen Bjurholmshus har upphört och dess verksamhet redovisas i Bjurholms kommun fr o m 2003-01-01 som en egen resultat enhet.

I syfte att stimulera bosättning i kommunen infördes en inflyttningspremie fr o m 2002-06-01. Inflyttningspremien innebär att kommunen efter ansökan från hyresgästen återbetalar hyresbeloppet för 1:a, 6:e och 12:e hyresmånaden. Kommunfullmäktige beslutade i oktober 2004 att upphöra med inflyttningspremien med anledning av kommunens ansträngda ekonomi. Kontrakt som redan är skrivna gäller kontraktstiden ut. Under år 2005 har 45 tkr betalats ut i hyresrabatter. Hittills har 33 hyresgäster beviljats premie på sammanlagt 247 tkr.

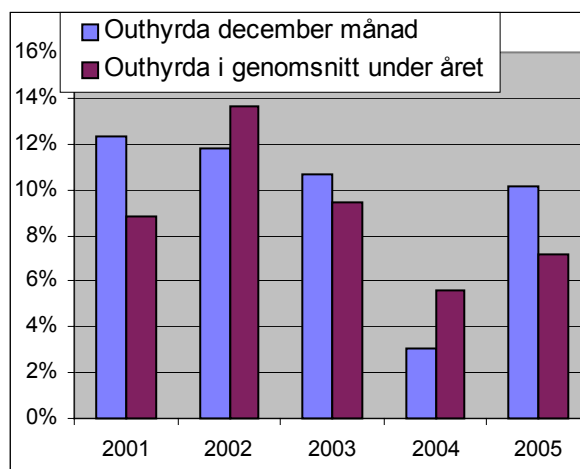
Kommunen har sedan en tid tillbaka inrättat ett stöd till ungdomar som flyttar till eget boende, så kallade "ungdomslägenheter". I december 2005 fanns 6 "ungdomslägenheter" uthyrda. Kommunens subvention för dessa lägenheter uppgick till 208 tkr under år 2005. En revidering av reglementet har skett vilket innebär att endast lägenheter utanför centralorten hyrs ut som "ungdomslägenheter" framöver. Subventionen för nya hyresgäster

bestäms till 500 kr per månad för ungdomar mellan 18-22 år.

Samtliga 27 bostadsfastigheter är nu anslutna till bredbandsnätet.

Under år 2005 var i genomsnitt 12 av 178 lägenheter uthyrda. I december 2005 fanns 18 uthyrda lägenheter.

Följande diagram visar andel uthyrda lägenheter i december månad och i genomsnitt under respektive år.



### Ekonomi

Driftkostnaderna för bostadsfastigheterna minskade med 44 tkr till 3 154 tkr under år 2005. Tolv av bostadsfastigheterna är anslutna till fjärrvärme.

Reparations- och underhållsarbeten i lägenheter utförs oftast efter hyresgästens avflyttning och före det att nya hyresgäster tillträder. Reparations- och underhållskostnaden för år 2005 uppgick till 600 tkr.

Fr o m hösten 2005 har fastigheten Urmakaren 5 varit tillgänglig för uthyrning till allmänheten efter att ha varit reserverat för äldreomsorgs verksamheten.

Bostadshyran höjdes fr o m 2005-06-01 med mellan 10-15 kr per kvadratmeter. Hyran för fastigheten Agnäs 2:53 blev oförändrad.

Hyresbortfallet på grund av tomma ej uthyrda lägenheter uppgick till ca 640 tkr för år 2005 jämfört med ca 420 tkr för år 2004. Den totala kostnaden för tomma lägenheter är större eftersom kommunen bekostar abonnemangavgifter mm.

Med anledning av hyresbortfallet mm redovisar bostadsverksamheten ett underskott för verksamhetsåret 2005 med ca 270 tkr.

*Framtiden*

Målsättningen i framtiden är att hålla nere antalet outhyrda lägenheter. Det är en förutsättning för att bostadsförvaltningen skall kunna finansiera sig själv. Hyresförhandlingar är planerade med ny hyresnivå fr o m 2006-05-01. Fler energibesparande åtgärder är också planerade.

## FASTIGHETSREGISTER

Belopp i tkr

FASTIGHET	VÄRDE ÅR	ANSKAFFNINGS- VÄRDE			ACK. AVSKR.	REST- VÄRDE	TAX. VÄRDE	NETTO- RESULTAT
		BYGG	MARK	TOTAL				
BÄVERN 2	2002	324	33	357	18	339	370	3
ÖRNEN 2	2002	291	30	321	17	304	355	-24
UTSIKTEN 1	2002	528	43	571	29	542	493	-33
SKOLAN 2	2002	211	68	279	12	267	278	-11
PENSIONÄREN 7	2002	376	52	428	22	406	1527	136
KYPAREN 1	2002	1055	283	1338	62	1276	868	104
LÄRKAN 2	2002	428	122	550	25	525	282	13
GRANEN 1-2	2002	273	112	385	15	370	363	-95
HÄGGEN 1	2002	230	22	252	14	238	317	-7
URMAKAREN	2002	728	23	751	34	717	388	-45
PRÄSTKRAGEN 5-6	2002	316	110	426	17	409	382	-13
SVALAN 1	2002	429	41	470	26	444	1125	95
ALEN 1-3	2002	199	75	274	11	263	814	137
AGNÄS 2:43	2002	108	41	149	6	143	122	-13
BJURHOLM 3:31	2002	272	140	412	15	397	182	-4
VIOLEN 1	2002	334	94	428	20	408	371	-21
BÄGEN 10-11	2002	545	331	876	32	844	548	36
BJURHOLM 4:2 (BOST)	1997	81	30	111	6	105	132	49
ÖRNEN 5	2002	300	27	327	17	310	582	45
MASKROSEN	2002	509	131	640	29	611	1512	104
LÄRKAN 1	2002	2107	182	2289	125	2164	925	19
ÖRNEN 1	2002	8938	634	9572	534	9038	2854	-12
SPJUTET 2	2002	3883	351	4234	233	4001	1246	-180
RAVINEN 2	2002	8613	267	8880	514	8366	2495	-161
BALSJÖ 1:82	2002	3100	258	3358	184	3174	449	-151
VÄSTERÅS 1:69	2002	2415	169	2584	144	2440	342	-118
AGNÄS 2:53	2002	3491	302	3793	208	3585	657	-126
<b>TOTALT</b>		<b>40084</b>	<b>3971</b>	<b>44055</b>	<b>2368</b>	<b>41687</b>	<b>18483</b>	<b>-273</b>

## FLYTTNINGSFREKVENNS 2005

FASTIGHET	ANTAL LÄGENHETER	ANTAL INFLYTTNINGAR	VARAV OMFLYTTNING INOM BESTÄNDET	INFLYTTNINGSFREKVENNS	ANTAL AVFLYTTNINGAR	VARAV OMFLYTTNING INOM BESTÄNDET	AVFLYTTNINGSFREKVENNS	OUTHYRDA DECEMBER 2005
BÄVERN 2	4	2		50%	2		50%	0
ÖRNEN 2	4	2		50%	2		50%	0
UTSIKTEN 1	4	3	2	75%	3	2	75%	0
SKOLAN 2	2	0		0%	0		0%	0
PENSIONÄREN 7	14	4	1	29%	5	1	36%	2
KYPAREN 1	7	0		0%	0		0%	0
LÄRKAN 2	3	0		0%	0		0%	0
GRANEN 1 O 2	4	4	2	100%	4	1	100%	0
HÄGGEN 1	4	2		50%	2		50%	0
URMAKAREN	4	4	1	100%	0		0%	0
PRÄSTKRAGEN 5 O 6	4	0		0%	0		0%	0
SVALAN 1	12	4		33%	4		33%	0
ALEN 1-3	10	2		20%	3		30%	1
AGNÄS 2:43	2	0		0%	0		0%	0
BJURHOLM 3:31	4	0		0%	0		0%	0
VIOLEN 1	4	0		0%	0		0%	0
BÄGEN 10 O 11	8	0		0%	0		0%	0
BJURHOLM 4:2	1	0		0%	0		0%	0
ÖRNEN 5	6	3		50%	3	1	50%	0
MASKROSEN	8	1		13%	1		13%	0
LÄRKAN 1	8	1		13%	1		13%	0
ÖRNEN 1	20	1		5%	1		5%	0
SPJUTET 2	8	1		13%	4		50%	5
RAVINEN 1-2	16	1		6%	5	1	31%	5
BALSJÖ 1:82	6	2		33%	2		33%	0
VÄSTERÅS 1:69	5	1		20%	2		40%	2
AGNÄS 2:53	6	1		17%	4		67%	3
<b>TOTALT</b>	<b>178</b>	<b>39</b>	<b>6</b>	<b>22%</b>	<b>48</b>	<b>6</b>	<b>27%</b>	<b>18</b>



## HYRESOBJEKTSREGISTER

FASTIGHET	BYGG ÅR	ANTAL LÄGENHETER					YTA	ÅRS- HYRA	HYRA KVM	BILPLATSER		HUS- HÄLLS- EL INGÅR I HYRAN		
		1 ROK	2 ROK	3 ROK	4 ROK	TOTAL				An- tal	Årshyra			
BÄVERN 2	1952	1	1	1	1	4	274,00	154200	562,77					
ÖRNEN 2	1965	2			2	4	250,00	140220	560,88					
UTSIKTEN 1	1951				2	2	385,00	206580	536,57	6	12060			
SKOLAN 2	1942					2	222,00	107796	485,57	2	3648			
PENSIONÄREN 7	1964	8	2	4		14	709,60	450096	634,30	6	12780			
KYPAREN 1	1970					7	722,00	391392	542,09	7	12768			
LÄRKAN 2 (kallhyra)	1972					3	203,00	94212	464,10					
GRANEN 1-2	1973	2	2			4	182,00	120096	659,87	4	Ingår i hyra	JA		
HÄGGEN 1	1970					4	192,00	124992	651,00	4	Ingår i hyra	JA		
URMAKAREN	2004					4	192,00	170880	890,00	4	Ingår i hyra	JA		
PRÄSTKRAGEN 5-6	1975					4	196,00	128256	654,37	4	Ingår i hyra	JA		
SVALAN 1	1965	4	4	2	2	12	708,00	445896	629,80	5	14472			
ALEN 1-3	1966	2	8			10	591,40	373920	632,26	3	5472			
AGNÄS 2:43	1967	2				2	87,00	55944	643,03	2	Ingår i hyra	JA		
BJURHOLM 3:31	1969					4	196,00	127632	651,18	4	Ingår i hyra	JA		
VIOLEN 1	1972					4	196,00	127632	651,18	4	Ingår i hyra	JA		
BÅGEN 10-11	1968	2	6			8	415,00	251532	606,10					
BJURHOLM 4:2 (Bost.)	1965					1	134,00	58236	434,60	1	1824			
ÖRNEN 5	1972	2	2	2		6	359,00	227496	633,69	6	10944			
MASKROSEN (kallhyra)	1973					8	774,00	288000	372,09	8	3600			
LÄRKAN 1	1987					2	529,20	346488	654,74	8	14592			
ÖRNEN 1	1988					13	6	1	20	1359,87	1013208	745,08	14	25536
SPJUTET 2 (kallhyra)	1989					4	4	8	691,20	460548	666,30	8	Ingår i hyra	
RAVINEN 1-2	1990					8	8	16	1156,00	937824	811,27	16	34080	
BALSJÖ 1:82	1990					4	2	6	420,00	244656	582,51	6	8568	
VÄSTERÅS 1:69 (kallhyra)	1991					2	3	5	372,60	174252	467,67	5	Ingår i hyra	
AGNÄS 2:53 (kallhyra)	1991					3	3	6	453,60	302328	666,51	6	8136	
<b>Summa</b>		<b>25</b>	<b>84</b>	<b>49</b>	<b>20</b>	<b>178</b>	<b>11970,47</b>	<b>7524312</b>	<b>628,57</b>		<b>168480</b>			

## **Bjurholms-net**

Bjurholms-net är Bjurholms kommuns eget bredbandsnät. Verksamheten startade år 2003 och uppbyggnaden finansierades med hjälp av EU-medel. Bredband har byggts i Bjurholms tätort samt byarna Agnäs, Bastuträsk, Vitvattnet, Karlsbäck, Brännland, Näsmark, Balsjö och Sunnanå.

Eftersom det inte finns några intressenter som vill köpa och driva "nätet" handhar Bjurholms kommun kommunikationsoperatörsrollen. En separat upphandling gällande enbart driften av nätet visade att det blir billigast om kommunen sköter driften av nätet. Vidare hyr Bjurholms-net ut fiber till AC-net och Svenska Kraftnät.

### *Året som gått*

Verksamheten under året har bestått i underhåll och övervakning av "nätet" samt support. Bjurholms-net har idag 540 användare, varav 353 är aktiva och 187 passiva.

### *Ekonomi*

Bjurholms-net redovisar ett överskott för verksamhetsåret 2005 med 244 tkr. Eftersom utrustningen är ny krävs mindre underhåll. I takt med att utrustningen åldras kommer underhållskostnaderna att öka. Akumulerat överskott sedan starten 2003 uppgår till 934 tkr.

### *Framtiden*

Under år 2006 kommer ytterligare utbyggnad av bredband att göras med de statliga medel som nu finns att tillgå de sk "vitafläckspengar". Vidare kommer Bjurholms-net att till sommaren kunna erbjuda kabel-TV via bredbandsnätet, detta i sam-

arbete med Vännäs. Målsättningen kommande år är att hålla ett stabilt och tillgängligt nät. Arbetet med att kunna erbjuda olika tjänster i nätet kommer att fortsätta, detta i samarbete med övriga kommuner i länet.

## **VA, avfall mm**

### *Året som gått*

Verksamheten under 2005 har bestått i att underhålla befintliga anläggningar. Inom området vatten och avlopp har inga allvarliga störningar inträffat under året. Distributionsnätet har underhållits inom vad ramarna medger. På sikt måste dock ledningar bytas ut och renoveras.

### *Ekonomi*

Minskad vattenförbrukning har inneburit minskade intäkter beträffande vattenförsörjningen.

Kostnaderna har minskat något (7-8 %) under år 2005 både beträffande "vatten och avlopp" och avfallshanteringen.

"Vatten och avlopp" och avfallshantering redovisar sammantaget ett negativt resultat mot budgeten med ca 70 tkr.

### *Framtiden*

Ansträngningarna med att säkerställa vattenkvaliteten, som årligen bedrivs inom verksamheten, kommer att fortsätta. Beträffande avfallssidan kommer det påbörjade arbetet med att minska våra sopor som går till förbränning i Umeå och förbättra källsorteringen på Kyrktjärns deponianläggning att fortsätta.

## Nyckeltal

	2004	2005
<i>Kommunstyrelsens verksamhetsområde</i>		
Nettokostnad/invånare kr	12 046	10 199
Andel av nämndernas totala nettokostnad, %	24,6	21,5
<i>Kommunadministration</i>		
Nettokostnad/invånare kr	5 301	5 246
<i>Sysselsättningsbefrämjande åtgärder</i>		
Nettokostnad/invånare kr	1 289	586
<i>Teknisk verksamhet</i>		
Nettokostnad/invånare kr	2 900	2 054
<i>Räddningstjänst</i>		
Nettokostnad/invånare kr	866	818

## Kommunstyrelsen, driftredovisning

Verksamhet, tkr	2004		2005		Budgetavvikelse 2005		
	Kostnad	Intäkt	Kostnad	Intäkt	Kostnad	Intäkt	Netto
Politisk verksamhet	1 408	3	1 270		-39		-39
Administration	14 368	648	13 996	602	322	-96	226
Förvaltningsfastigheter	11 447	10 699	10 426	9 819	-821	214	-607
Lokalvård	2 186	2 159	2 086	1 898	-333	145	-188
Markförsörjning	165	12	176	1	15	1	16
Kommersiell service	196	110	158	86	142	-74	68
Bostadsstöd	420		208		88		88
Sysselsättningsbefrämjande åtgärder	8 667	5 330	3 007	1 511	-1 410	1 040	-370
Fritidsförvaltning, turistverksamhet	1 096	43	830	76	137	21	158
Gator, vägar, parker	3 295	442	2 890	673	238	203	441
Räddningstjänst, totalförsvaret	2 389	148	2 137	49	55	-151	-96
Industrifastigheter	3 556	885	3 215	940	-227	167	-60
Bostadsfastigheter	7 271	6 815	7 167	6 894	-167	-106	-273
Kommunikationer	1 455	74	1 549	226	-3	4	1
Vattenförsörjning och avloppshantering	2 961	1 973	2 785	2 407	19	-145	-126
Avfallshantering	1 573	1 936	1 419	2 099	-30	89	59
<i>Summa</i>	<i>62 453</i>	<i>31 277</i>	<i>53 319</i>	<i>27 281</i>	<i>-2 014</i>	<i>1 312</i>	<i>-702</i>

# KULTUR- OCH UTBILDNINGSNÄMNDEN

Ordförande: Nils-Erik Bäckström  
Vice ordförande: Karl-Gustaf Edlund  
Antal ledamöter: 5    Antal årsarbetare: 77

Kultur- och utbildningsnämnden ska tillse att verksamheterna bedrivs i enlighet med de lagar och förordningar som finns samt de mål och riktlinjer kommunfullmäktige bestämt. Nämnden svarar även för tillsynsansvaret för förskoleverksamhet som bedrivs i privat regi samt tillsynsansvar och ansvar för vidareutveckling av kultur- och musikskoleverksamheten som bedrivs i kulturföreningen Bikupans regi.

Utvärdering sker bl.a. genom den kvalitetsredovisning för pedagogiska verksamheter som upprättas varje år samt övriga utvärderingar som genomförs.

Under 2005 har nämnden haft 4 sammanträden.

## Simhallen

### Målsättning

- Uppfylla krav och förordningar som ställs enligt miljöbalken samt skolverket genom att:
  - Bedriva verksamheten på ett ekonomisk och miljövänligt sätt.
  - Skolbarnen (klass 1 - 5) uppnår 100% simkunnighet i enlighet med skolverkets krav.
- Skapa förutsättningar för att förskolebarn ska få en god vattenvana.
- För övriga skolklasser bedriva simundervisning i syfte att utveckla eleverna i deras simkunnande.
- Anpassa öppettider och aktiviteter efter kommuninnevånarnas önskemål.
- Utbilda personalen så att det motsvarar verksamhetsutbudet.
- Se till att simhallens utbud är väl känt inom kommunen.

### Målpuppfyllelse

- Ny reglerutrustning installerat för bättre styrning av badvattentemperatur.

- Skoleleverna har uppnått 100% simkunnighet enligt skolverkets riktlinjer.
- Spakvällar
- Vattengymnastik, ett utökat pass lättvattengymnastik på måndagar fr.o.m. hösten 2005.
- Möjlighet till privata arrangemang.
- Personal har deltagit i två kurser i vattengymnastik, vattenlivräddning samt egenkontroll utbildning.
- Kommuninnevånare har fått kontinuerligt information om verksamheten på simhallen via hemsida och annonsering.

### Året som gått

För att uppnå besparingskraven på 10% inom all kommunal verksamhet så blev förändringen 2005 på simhallen en neddragning av tjänsterna från att ha varit 2,35 tjänst till 2,0 heltidstjänster fördelat på tre personer. Förändringen blev praktiskt genomförd hösten 2005 men budgetmässigt gällde besparingen från årets början. Besparingsåtgärden innebar att öppettiderna blev ändrade vid uppstarten hösten 2005. Från och med hösten 2005 är simhallen stängd på lördagar och tvåalen i duscharna är borttagen i enlighet med nämndbeslut.

Elever som har tecknat rökfriduokontrakt beviljades en rabatt på 10-kortsbad med 25 kr och 5 kr per bad. I övrigt har badavgifterna varit oförändrade under verksamhetsåret. Lycksele kommun har köpt tjänster av simhallen för sina elever i Örträsk skola årskurser 1 till 6 samt förskolebarn fram till och med vårterminen 2005.

Vännäs kommun har för sina elever som inte uppnått skolverkets krav på simkunnighet i årskurs 3 och 5, köpt undervisningstid på simhallen under höstterminen (fyra tillfällen, resterande simundervisning kommer att läggas ut på vårterminen 2006). Eleverna har varit uppdelade i fyra grupper med elever från Vegaskolan och skolorna i Brån,

Vännäsby, Pengsjö och Tväråbäck. Totalt har 77 elever ( 57 år 2004 ) varit med på simträningen.

Vattengymnastiken på måndagarna lätt/medel och onsdagar intensiv har utvecklats i positiv riktning, ett hundratal personer både män och kvinnor deltar i dessa grupper. Totalt är det 2 428 (1 992 år 2004) badtillfällen som är registrerade vid vattengymnastiken, en ökning med 22% i jämförelse mot 2004. Antal bad under 2005 var 10 573 (11 924 år 2004), en minskning med 11%.

Under våren 2003 startade kommunen ett friskvårdsprojekt där simhallen också är med som ett friskvårdsalternativ. Bjurholms kommun subventionerar 50% av bad- och vattengymnastikavgiften för de fast anställda inom kommunförvaltningen.

#### *Ekonomi*

Simhallen redovisar ett mindre överskott mot budgeten för verksamhetsåret 2005. Kassaintäkterna från badavgifterna har minskat med 10 %, från 154 tkr till 138 tkr.

*Nyckeltal:* Kassaintäkter badavgifter:

2002: 97 000 kr.

2003: 135 000 kr. + 39%.

2004: 154 000 kr. + 15%.

2005: 138 000 kr. – 10%.

#### **Fritidsgården**

##### *Målsättning*

Ge ungdomar i kommunen en träffpunkt, där de nyktert kan träffas och ta del av aktiviteter som är riktade till ungdomar och som de själva vill ha. På gården ska också vuxna nå ungdomarna och delge dessa sina värderingar och attityder, främst när det gäller droger, moral och etik.

##### *Året som gått*

Ungdomsverksamheten har fått nya lokaler sedan något år tillbaka. Castorskolans gamla gymnastiksal har byggts om till musik- och ungdomslokaler.

#### *Ekonomi*

Fritidsgården redovisar ett mindre överskott mot budgeten för verksamhetsåret 2005. Verksamheten har anpassats till anvisade medel.

#### **Biblioteket**

##### *Övergripande mål*

Kulturplanen och biblioteksplanen för 2004-2006 har varit ute på remiss och beslutades i nämnden under 2005. Den kommer att tas upp i kommunfullmäktige i maj 2006. Biblioteksverksamheten fick under året budgetindragningar med 10%, vilket innebär bl a indragna kulturpengar, halverat stöd till studieförbunden och ökad anmälningsavgift för musikskolan.

En stor förändring från tidigare kulturplan är att den nu är uppdelad i en kulturplan och en biblioteksplan. För kulturplanen finns följande övergripande mål:

- Kommunen ska tillse att det finns ett rikt kulturutbud för dess invånare, vilket är en förutsättning för kommunens fortlevnad och utveckling. Den regionala, lokala och individuella identiteten skall stärkas och kulturen ska stimulera till egna aktiviteter, studie- och samhällsengagemang.

För biblioteket finns följande övergripande mål:

- Biblioteket ska vara tillgängligt för alla på lika villkor. Folkbibliotekets grundläggande uppgifter är att förmedla kultur och tillhandahålla information. Här ingår att avgiftsfritt tillhandahålla ett varierat bestånd av informationskällor, samt ett kvalitetsmässigt värdefullt mediebestånd utifrån medborgarnas behov och önskemål. Folkbibliotekets utbud av medier, teknik och tjänster skall tillgodose alla åldersgrupper.
- Skolbibliotekets grundläggande uppgift är att vara ett redskap i skolans pedagogiska arbete. Med hjälp av skolbiblioteket utvecklas elevernas språkförmåga, som i en vidgad tolkning innebär att kunna läsa, förstå och återberätta information, kritiskt granska samt att välja rätt medier och redskap för sitt sökande och sitt eget berättande. För det krävs att man i direkt anslutning till skolan, tillhandahåller resurser i form av lokaler, olika medier, teknik och personal.

##### *Målsättning/måluppfyllelse*

Målsättning enligt kulturplanen samt måluppfyllelse under verksamhetsåret (målsättningen i kursiv stil):

- *Att samarbetet mellan de olika delarna av kulturlivet fungerar*

Under verksamhetsåret har biblioteket arrangerat 12 utställningar. Dessa har arrangerats tillsammans med studieförbunden (1st), föreningar (2 st), Castorskolan (1st), egna arrangemang tillsammans med privatpersoner (6st), myndighet (1st) samt en tillsammans med Västerbottensmuseet.

Två konserter med musikskolan och kulturföreningen BiKupan har arrangerats. Ett arrangemang, kura skymning, tillsammans med Bjurholms berättarakademi och föreningen Norden har ordnats.

- *Minimikrav på kulturarrangemang ska vara: ett arrangemang/år för alla elever.*

Alla elever har fått ett kulturarrangemang under verksamhetsåret. Ett i samarbete med teaterföreningen i Västerbotten och ett i samarbete med SIKU (EU-projekt: Små Inlandskommuner i Utveckling). De andra i egen regi.

På grund av indragningar i budget så har inte Nationaldagen och julmarknaden arrangerats av biblioteket. De arrangemangen har hembygdsföreningen respektive kulturföreningen BiKupan ordnat.

- *Arbeta med projekt, klara och planerade, som är meningsfulla för att utvidga kommunens kulturverksamhet.*

Ett samarbete med kulturföreningen Bikupan har påbörjats. Insamlandet av fakta till en bok om Bjurholm 200 år håller på att färdigställas. Under 2006 firar Bjurholms församling 200 år och under verksamhetsåret har arbete med förberedelser pågått. ARCIV-projektet har pågått under 2005 och samarbete med dem görs vid passande tillfällen. Under verksamhetsåret har det inte varit något sådant tillfälle.

- *Arbeta med barn- och ungdomsprojekt som passar i verksamheten*

Samarbete med landstingets ”Ung kultur” pågår hela tiden. Även länsbiblioteket har haft projekt i Barentsregionen med litteratur och skrivande där biblioteket samverkat. Två av Castorskolans elever vann första pris och fick åka till St Petersburg under en vecka.

Målsättning för biblioteket samt måluppfyllelse under verksamhetsåret (målsättningen i kursiv stil):

- *Biblioteket ska hålla en fortsatt hög servicenivå för att kunna tillgodose alla låntagares behov.*

Vår personal och öppethållande har varit oförändrat under verksamhetsåret, dvs 2,75% tjänst, 4 personer och öppethållande för allmänheten 10 tim/vecka och skolbibliotek 15 tim/vecka. Även i år låg vi högst upp i den kundundersökning som gjordes på alla bibliotek i Umeåregionen.

- *Upprätthålla samarbetet i Umeåregionen med biblioteket i Vindeln, Vännäs, Robertsfors, Nordmaling och Umeå.*

Samarbetet fortsätter och fördjupas hela tiden med flera tjänster, bl a på hemsidan. Styrgruppen har regelbundna träffar i de olika kommunerna. Övriga medarbetare hålls kontinuerligt informerade vad som händer i projektet.

- *Verka för att samarbetet förskola – skola – bibliotek upprätthålls/bibehålls och utvecklas. Bibliotekets målsättning är att utbilda elever så att de kan hantera bibliotekets söksystem på egen hand, i avsikt att underlätta ett undersökande arbetssätt i skolan.*

Samarbetet mellan skola och bibliotek är fortsatt bra. Det hålls regelbundna bokprat och boklån av alla klasser. Temaveckor, aktuella händelser, utställningar och annat är exempel på annat samarbete.

- *Vara en ständigt växande informationsbas för skolan, studerade och allmänhet.*

I samarbete med Bibliotek 2007 får vi möjlighet till fler databaser till rimlig kostnad. Vi försöker i mesta möjliga mån tillmötesgå önskemål från skolan och allmänhet när det gäller att skaffa fram lämplig media. Vi tillhandahåller fjärrlån från olika universitetsbibliotek i Sverige till våra vuxenstudenter.

- *Tillse att de anställda erhåller kontinuerlig fortbildning. Var och en av de anställda ska erhålla minst en fortbildningsdag/termin.*

Bibliotekarien åker regelbundet på styrggruppsmöten och håller övrig personal uppdaterad på

vad som händer i projektet. Skolbibliotekarien får fortbildning via länsbiblioteket. En av assistenterna har varit på en 3-dagarsutbildning om släktforskning. Tillsammans har vi varit på skol- och folkbiblioteksträff i Lövånger. Två av de anställda har fortsatt sin medieplaneringsutbildning under året.

- *Arbeta i linje med barnkonventionens övergripande målsättning när det gäller biblioteksverksamheten.*

För biblioteket är det en självklarhet att behandla alla låntagare på samma sätt och se till att barn- och ungdomar känner sig välkomna på biblioteket. Vår målsättning är att biblioteket ska vara en plats för alla.

### *Skolbibliotek*

Under verksamhetsåret har bokprat hållits för förskoleklass till klass 6 i genomsnitt 5 bokprat/vecka. När klasserna inte har haft bokprat har de kommit för att låna. På världsboksdagen 23 april delades "Barnens gåtbok" ut till eleverna i klass 2. Skolbibliotekarien har tillsammans med klass 4 och 5 åkt buss till Umeå och akademibokhandeln för att eleverna skulle få var sin bok att jobba med på svenska och bildlektionerna. Resultatet blev recensioner och en utställning av nya bokomslag. Projektet "allas barnbarn" fortsätter med några pensionärer som läser för förskolebarn. Skolbibliotekarien har också tillsammans med länsbiblioteket och idrottsrörelsen påbörjat ett projekt "I rörelse". Projektet går ut på att intressera idrottande ungdomar för läsning och böcker. Bokväskor kommer att finnas i bollhallen och t ex i turnébussar. Ett författarbesök med Ylva Wallin har genomförts där Ylva berättade för fotbollstjejerna om sitt författarskap.

### *Viktiga händelser*

I led med att alla offentliga lokaler ska vara anpassade för personer med funktionshinder senast 2010, har alla bibliotek i Västerbotten upprättat en handlingsplan för att anpassa sina lokaler. Bjurholms bibliotek har informerat kultur- och utbildningsnämnden om handlingsplanen som är inlämnad till länsbiblioteket och kulturrådet.

Ett samarrangemang med Västerbottensmuseet ordnades under 4 dagar i november. Föreningar, skolan, biblioteket och museet arbetade tillsammans och gjorde ett program med utbud för alla

åldrar. Fortsättningsvis kommer samarbetet med museet att fortsätta med en sk museieö som ska placeras i biblioteket. Museieön innehåller föremål och historia från Bjurholm. Även arrangemang ska knytas till museieön.

Under verksamhetsåret har vi gjort en stor omöblering här på biblioteket. Böcker har omplacerats för att bli lättare att hitta inom olika ämnesområden, mer översiktligt och inbjudande än tidigare. Vi upplever en stor förbättring även om arbetet inte är färdigt ännu. Det ska märkas om och omlokaliseras i katalogen. I samband med detta arbete gallras också litteratur som är gammal, sliten eller lite utlånad. Varje bok måste bedömas.

### *Projekt Bibliotek 2007*

Projektet har fortsatt under verksamhetsåret och en ny projektansökan har inlämnats för 2006. Vår medverkan i Umeåregionens samarbete utvecklar vårt bibliotek mycket och vi får tillgång till elektroniska tjänster till ett mycket billigare pris än om vi skulle ha köpt själva. Vi får också tillsammans vara med i den snabba utveckling som sker inom biblioteket när det gäller teknik. Vi diskuterar bl a lånekortets betydelse och användningsområde. Kan man använda kortet i framtiden till andra tjänster, ett sk smart card?

Under verksamhetsåret har vi också påbörjat arbetet med en gemensam bibliotekswebb. Det arbetet fortsätter 2006.

### *Musikskolan*

Samarbetet med kulturföreningen BiKupan om musikskolan fortsätter. Elevantalet ligger mellan 65 – 70 elever som är maxantal som ryms med våra lärarresurser. Det står också ett 10-tal elever i kö. De instrument som undervisas på är: piano, gitarr, bas, trummor, flöjt, trumpet, saxofon, fiol och dessutom finns flera pop- och rockgrupper, sånggrupper samt en skolorkester. 3 lärare med sammanlagt ca 85% tjänst arbetar med detta. Ett samarbete har inletts med Nordmaling och Vännäs musikskolor. En vår och en julkonsert har hållits under verksamhetsåret. Musikskolan medverkar också vid sommar- och julavslutningarna.

### *Ekonomi*

Biblioteket redovisar ett mindre underskott mot budgeten för verksamhetsåret. Eftersom biblioteket bibehållit sitt medieanslag för 2005 har bib-

lioteket rätt att söka statsbidraget på 50 000 kr från Statens Kulturråd.

Musikskolan redovisar ett mindre överskott mot budgeten.

#### *Framtiden*

Kommunen hade kommit igång bra med de bussresor till olika arrangemang i Umeå som påbörjades. Intresset var stort och invånare som har svårt att ta sig in till Umeå för att vara med på en kultur-

upplevelse på en stor kulturarena fick en bra möjlighet till det.

Ett alternativ till att biblioteket arrangerar kultur för hela kulturbudgeten är att en viss del av kulturpengarna kunde sökas av föreningar och andra för att arrangera kultur. Många kommuner har det så. Man får då ett större bredd och ett annat engagemang från allmänheten. Många föreningar har dessutom inga ekonomiska möjligheter att arrangera något större evenemang.

#### *Nyckeltal*

	2001	2002	2003	2004	2005
Utlåning vuxen skönlitteratur	6 594	6 664	5 381	4 483	4 800
Utlåning vuxen facklitteratur	8 769	9 553	6 236	5 399	5 818
Utlåning barn och ungdomslitteratur	13 825	16 767	10 761	7 861	10 104
Utlåning böcker totalt	29 188	32 984	22 378	17 743	20 722
Utlåning AV-media (talböcker, video, CD)	1 128	1 208	887	817	2 411
Utlåning totalt	30 316	34 192	23 265	18 560	23 133
Utlåning invånare *)	11,2	13,1	9,03	7,17	9,06
Antal biblioteksbesökare	42 843	42 139	45 694	45 539	44 945

\*) räknat på 2 553 invånare 2005-12-31

Anslag för barnkultur är 18.000 kr.

	2004	2005
Antal barn	291	328
Kostnad/barn	61,85 kr	54,87 kr

#### *Kommentarer till nyckeltalen.*

Utlånen har ökat sedan förra verksamhetsåret. Kommunens bibliotekssamarbete med de andra kommunerna betyder mycket för utlånen och vi ser också en markant ökning av utlånen av CD-böcker, ett relativt nytt media som nya låntagargrupper har funnit intressant. Antal besökare har minskat något och det kan kanske vara en följd av minskad befolkning i kommunen.

Biblioteket har också en gemensam statistik i Umeåregionen om nyttjandet av bibliotekets tjänster. Den visar att artikelsök samt e-bibliotekets klassiska musikfiler är de mest använda tjänsterna under 2005. Om man tittar på statistiken av flödet mellan våra bibliotek i Umeåregionen ser man att Bjurholm tillsammans med Umeå är de bibliotek som lånar ut mer media än vad som lånas in.

#### **Förskoleverksamhet, skolbarnsomsorg och förskoleklass**

##### *Året som gått*

Kultur och utbildningsnämnden är under kommunfullmäktige ytterst ansvarig för förskoleverksamheten i Bjurholms kommun.

Förskoleverksamheten för barn 1 – 5 år består av kommunala förskolorna, Örnen med 45 heltidsplatser och Dalabo med 8 platser. Privata förskolor i kommunen är Växthuset och Bitvargen med 15 heltidsplatser vardera. Båda verksamheterna tar emot både förskolebarn och skolbarn. Skolbarnsomsorg 6 – 12 år sker vid fritidshemmet Grenen med plats för ca 40 barn. I familjedaghem för barn 1 – 12 år har 4 dagbarnvårdare varit anställda under år 2005, två av dessa på timanställning. De flesta barn inom Bjurholms kommun deltar i någon form av förskoleverksamhet. Hösten 2005 var ca 80 % av barnen i åldrarna 1 – 5 år inskriv-



na. Enligt skollagen är kommunen skyldig att inom tre månader ordna barnomsorg till alla som har rätt till och behov av detta. Under 2005 har tillgången på platser motsvarats av efterfrågan. Vid Castorskolans förskoleklass har 22 barn varit inskrivna.

Skolplanen som är gemensam för förskola, grundskola, skolbarnsomsorg och vuxenutbildning uppdaterades under 2004 och gällde även för verksamhetsåret 2005. Den lokala skolplanen understryker vikten av arbetet med värdegrundsfrågor, elev- och föräldrainflytande, jämställdhet, användande av ny teknik, företagande samt arbete över ämnes- och stadiegränserna. Värdegrundsfrågor har varit prioriterade områden i alla verksamheter under verksamhetsåret 2005.

Antalet födda barn har det senaste året varit högre än föregående år (27barn). Efterfrågan på platser till förskolan 1-5 har varit lika stor som föregående år beroende på att i stort sett alla barn har rätt till plats i förskolan från ett års ålder. Efterfrågan på platser till fritidshemmet Grenen har under andra halvåret varit större än tidigare. De sexåringar som börjat i förskoleklass har successivt inskolats vid fritidshemmet Grenen under höstterminen 2005. Plats har kunnat beredas i de fyra förskolorna och i familjedaghemmen för de 1-5 åringar som behövt detta. Antalet inskrivna barn i förskola och skolbarnsomsorg har under året i genomsnitt varit 134,5. Öppethållande i förskola och fritidshem är högst 12 timmar/dag och anpassat så långt det är möjligt till föräldrarnas arbetstider.

Information ges och övriga övergripande frågor tas upp vid barnomsorgsträffar som genomförs 1 gång/månad. Dagbarnvårdarträffar genomförs även de 1 gång/månad tillsammans med arbetsledningen. Vid arbetsenheten Diamanten sker regelbundna konferenser en gång i veckan. Rektor och pedagoger från förskola, fritidshem och grundskolans år 1 och 2 finns representerade under dessa sammankomster. Minnesanteckningar förs vid samtliga träffar.

Fortbildningen har under 2005 fokuserats på värdegrundsfrågor och jämställdhetsfrågor. Två av barnskötarna deltog i de av Kommunal arrangerade "Barnskötardagarna" som hölls i Stockholm. Förskolenätverkets fortbildningsdagar som är gemensam för hela länet handlade om jämställdhet i förskolan. Verksamheterna stänger 3 dagar/år för gemensam fortbildning, planering och utvärdering. Två personer har saknat den för tjänsten föreskrivna utbildningen.

Föräldrasamverkan sker genom föräldramöten, utvecklingssamtal, veckobrev, gemensamma aktiviteter samt föräldrarnas spontana besök i verksamheterna. Gårdsrådet vid förskolan Örnén består av två föräldrar och representanter från arbetslagen. Rådet träffas vid behov. Förskoleklassernas föräldrarepresentanter ingår i skolrådet för grundskolan.

Under verksamhetsåret har samtliga arbetslag från förskolan Örnén deltagit i jämställdhetsprojektet "JämFör", som varit ett gemensamt projekt för alla kommuner i Västerbotten. Målen för projektet har utformats utifrån de nationella läroplanerna. Projektet har inneburit att förskolans pedagoger tagit del av genuspedagogik i form av litteratur och föreläsningar av bl a Tomas Wetterberg och Elisabet Wahl från "Delegationen för jämställdhet i förskolan" samt Kajsa Svaleryd från "Jämrum" i Gävle. Pedagogerna har även haft viss handledning under projekttiden som stöd i sitt arbete. Projektet avslutades med en slutredovisning i Lycksele där samtliga medverkande kommuner från Västerbotten redogjorde för sina arbeten.

Samtliga arbetslag inom förskola, fritidshem och skola har under året haft gemensamma träffar där syftet varit att öka integreringen mellan personal från de olika verksamheterna, att skapa samsyn i värdegrundsfrågor samt öka barns/elevs och föräldrars delaktighet och insyn i värdegrundsarbetet. Ett arbete som resulterade i ett gemensamt förväntansdokument.

Lärarna i förskoleklass och skolår 1 har under höstterminen haft delat ansvar för eleverna i de båda klasserna. En av barnskötarna vid förskolan Örnén har under året gått kompetensutbildning i ämnet "Barns lärande och utveckling". Utbildningen bedrevs på halvtid.

#### *Ekonomi*

Barnomsorgen redovisar sammantaget ett positivt resultat mot budgeten med ca 40 tkr. För att i någon mån förbättra det ekonomiska läget har beslut tagits om att slopa nivå två, som innebar lägre avgift för vistelsetid under 20 timmar, i taxan för förskoleverksamheten från 2005-01-01.

#### *Framtiden*

Pedagogerna inom barnomsorgen har i kvalitetsredovisningen haft önskemål om fortbildning i dokumentation och individuella utvecklingsplaner. Detta kommer att beaktas inför fortbildningsplane-

ringen för kommande verksamhetsår. Kvalitetsförbättringar utifrån Skolverkets inspektion kommer även att prioriteras. Behovet av förskoleplatser

kommer att öka vilket bör beaktas i det kommande budgetarbetet.

### Nyckeltal

I nedanstående summor ingår ej extra kostnader för särskilda insatser.

Verksamhet	Bruttokostnad i tkr/ inskrivet barn inkl fastigheter				Kommunal nettokostnad i tkr/inskrivet barn exkl fastigheter			
	2002	2003	2004	2005	2002	2003	2004	2005
Förskoleklass	31,0	34,4	31,8	29,9	27,8	26,6	28,6	25,2
Kommunala Förskolor	95,6	93,0	87,3	82,7	69,3	69,4	65,6	59,8
Privata förskolor/ Fritidshem*					54,4	50,6	57,1	59,9
Familjedaghem*	46,3	47,7	58,6	70,2	37,8	42,2	49,1	54,5
Fritidshem	32,0	40,8	38,4	36,8	22,2	31,1	24,7	24,6

\*) Den ökade kostnaden/inskrivet barn beror bl a på att antalet inskrivna barn varit lägre under 2005 och på ett ökat timantal/antal inskrivna barn.

Verksamhet	Nettokostnad/timme exkl fastighet			
	2002	2003	2004	2005
Kommunala Förskolor	54,62	54,21	51,53	43,65
Privata förskolor	41,15	41,93	48,07	46,34
Familjedaghem	36,47	45,41	50,00	42,41
Fritidshem	35,64	47,03	36,58	29,15

Verksamhet	Antal inskrivna barn			
	2002	2003	2004	2005
Kommunala Förskolor	47,0	51,4	58,3	59,0
Privata förskolor/ fritidshem	25,6	30,2	29,5	26,4
Familjedaghem	24,4	21,8	16,5	13,7
Fritidshem	38,7	38,2	33,0	35,5
Totalt	135,7	141,6	137,3	134,6

### Skoladministration – undervisning

Kommunens uppgift är att svara för att skolförordning, skollag och skolplan fullföljs enligt föreskrifterna. Grundskoleverksamheten för elever 7 - 16 år bedrivs vid Castorskolan i Bjurholm med 304 elever. Gymnasieskolverksamheten bedrivs med ett program nämligen "individuella programmet" med 2 elever.

#### *Året som gått*

Den pedagogiska personalen har fortbildats i läsinlärning för de lägre årskullarna och kunskap och bedömning för de högre årskullarna. Denna fortbildning har skett genom samarbete i Umeåregionen. Riktad fortbildning har även skett kring hur den pedagogiska personalen jobbar med värdegrundsfrågor, mobbning - kränkande behandling samt ett företagsamt arbetssätt.

Kommunen har klarat målet att alla elever som lämnar grundskolan är behöriga till gymnasieskolan. Resultatet är bättre än riksgenomsnittet. 100 % av eleverna i årskurs 9 är behöriga till gymnasieskolan mot 90 % i genomsnitt i landets kommuner. Även när det gäller att nå målen för godkänt i alla ämnen ligger kommunen bättre till, 87% hade minst betyget G i alla ämnen mot 85% i riksgenomsnitt.

Personalen har arbetat med att ta fram ett gemensamt förhållningssätt via en process som vi kallar värdegrundskedjan. Undervisande lärare i de senare årskurserna har tillsammans med lärare i tre

grannkommuners skolor samverkat kring betyg och bedömning.

Projektet "företagsamhet i skolan" huvudsyfte är att få eleverna mera företagsamma, bygga broar mellan skolan och närsamhället.

En ny ledningsorganisation har sjuösatts vid höstterminens start.

Ett antal inskolningsträffar av elever från Västanfjällskolan och Örträsk skola har genomförts under våren. Västanfjällskolan lades ned vid höstterminensstarten 2005. Knappt 50 % av eleverna påbörjade sin skolgång i kommunens enda kvarvarande skola, Castorskolan. 100 % av eleverna i Örträsk skola påbörjade sin skolgång vid Castorskolan vid höstterminensstarten.

Fördjupade internationella kontakter har knytts med Fara Novarese i Italien som ett led i internationaliseringsarbetet. Elevutbyte sker under första hälften av 2006.

Elevernas representanter i elevutvecklingsgruppen, EU-gruppen, leder en del av utvecklingen på skolan. Fritidsgården har fått en nystart med en mängd aktiviteter. Fritidsgården används även som en lärande miljö för grupper av elever, Sfi (Svenska för invandrare), IV-programmet (individuella programmet) och körkortsteoriutbildningen. Elever fortsätter att leda andra elever i friskvård under skoltid.

Skolråd är ett informations, diskussions och påverkansmöte där skolledning, elevrepresentanter

och föräldrarepresentanter möts. Minnesanteckningar förs vid dessa möten. Skolrådet sammanträder fyra gånger under året. Det nybyggda Castorköket har under året arbetat in sig i sina nya lokaler. Kvalitetsredovisningar från varje arbetslag har arbetats fram och dessa ligger som underlag till skolans kvalitetsredovisning.

På ledningsnivå fortsätter arbetet med att förbättra utbildningsförvaltningens planerings- och uppföljningsprocesser för att bättre kunna svara mot Kultur och utbildningsnämnden.

Återträffen – vilken är en uppföljning och utvärdering av förstaårsgymnasisterna fortsätter. Uppföljning sker i mitten av februari och oktober. Vid återträffen ges eleverna möjlighet att berätta om studievalet blev vad de önskat sig. De som är missnöjda får vägledning till ett annat programval under detta studieår. Utvärderingen består i att förstaårsgymnasisterna berättar om de lärt sig tillräckligt under sina nio år i Bjurholms kommuns skolor så att de klarar studierna inom gymnasieskolan.

### *Ekonomi*

Skoladministrationen redovisar underskott mot budgeten med ca 780 tkr. Den nya ledningsorganisationen som inrättats under året har krävt betydligt mer resurser än vad som budgeterats.

Undervisning grundskolan och skolmåltider redovisar sammantaget ett överskott med ca 430 tkr mot budgeten.

Interkommunala ersättningar, grundskolan, redovisar också ett överskott mot budgeten med ca 140 tkr.

### *Framtiden*

Under kommande verksamhetsår så kommer förvaltningen att jobba mycket med det systematiska arbetsmiljöarbetet på alla plan. Pedagogerna arbetar med värdegrundskedjan samt kunskapskedjan. Fortsatt arbete med att skapa en god lärandemiljö för alla som är verksamma inom utbildningsförvaltningen.

## **Skolhälsovården**

### *Målsättning*

- Att spåra och hjälpa barn som far illa eller som riskerar att fara illa.
- Att motverka drogmissbruk, smittspridning och samlevnadsproblem.
- Att erbjuda hälsorådgivning, vaccination och hälsokontroller.
- Att underlätta studieval, yrkesval och att skolgången fullföljs.
- Att förmedla sjukvårdskontakt och annan samhällsservice.

Skolhälsovården är en viktig del av elevvården. Elevvården skall bevara och förbättra ungdomars hälsa, följa deras utveckling, befrämja sunda levnadsvanor samt erbjuda enklare sjukvård.

Trygghet och trivsel framstår i många undersökningar som de absolut viktigaste förutsättningarna för att eleverna ska må bra i skolan. En av förutsättningarna för att skapa trygghet och självtillit är att ge utrymme för ett reellt elevinflytande. Att åstadkomma goda relationer och ge en god kommunikation förutsätter att personalen och eleverna samtalar, diskuterar och reflekterar över arbetssätten i undervisningen och hur man möter varandra. I det arbetet är *elevhälsans personalgrupper* viktiga. Deras olika kompetens i *psykologiska, sociala, omvårdande – medicinska och studie och yrkesvägledande* frågor kompletterar *lärarnas pedagogiska kompetens* och kan bidra till att de nödvändiga samtalen, diskussionerna och mötena blir bredare och mer reflekterande. De kan därigenom bidra till att förebygga och lösa problem som gäller relationer och kommunikation både inom skolan som system, inom grupper och mellan individer.

Målstyrningen bör stärkas, vilket innebär att kommunen i sin kommunala skolplan bör ge ANT (alkohol, narkotika och tobak) och hälsoundervisning en framträdande plats. Skolans lokala arbetsplaner måste ha tydliga och lätt utvärderingsbara mål för ANT och hälsoundervisningen och dessa målsättningar bör påverka prioriteringarna i skolans satsningar på kompetensutveckling.

Med tanke på den rådande situationen i Bjurholm när det gäller droganvändning bland våra ungdomar, är behovet av ökade resurser stort. Redan i dag pågår ett omfattande arbete med att försöka komma tillrätta med detta problem.

Skolhälsovården arbetar förebyggande när det gäller alkohol, tobak och narkotika (ANT) bland annat genom de hälsosamtal som regelmässigt genomförs i åk 4 och 7, allt enligt skollagen.

#### *Året som gått*

Skolläkarbesök sker för förskolebarn där föräldrar så önskar. Även för barn i årskurs 4 och 6 ifall önskemål finns. Övriga läkarbesök sker enligt skolsköterskans bedömning i samråd med barn och föräldrar.

Besöksfrekvensen hos skolsköterskan är , bortsett från de riktade undersökningarna, i snitt 15 – 20 elevbesök varje dag.

Västanfjällets skola har besökts varannan vecka. Gällde enbart vårterminen 2005.

*Mobbing:* Arbetet mot mobbing och kränkande behandling fortsätter. Temadagar har hållits och det planeras ytterligare en för vårterminen 2006. Kamrat åk 6 – 9 skall tillsammans med mobbingteamet arbeta fram riktlinjer för kamratstödjargrupperna.

*Droger:* Under året har också ett stort arbete lagts ner på tobaksfri duo. Detta tillsammans med två av Castorskolans lärare och en arbetsgrupp bestående av två elever från varje klass har vi haft flera fina temadagar på skolan. Tyvärr har vi inte fått en helt tobaksfri skola, men arbetet fortsätter. Introduktion i åk 6 kommer att ske under våren 2006. Castorskolan har för andra året i rad blivit certifierad skola när det gäller arbetet mot tobak.

Friskvårdstid ingår på schemat i alla årskurser.

Kvalitetsarbete pågår runt de hälsosamtal som kommer att föras i förskoleklassen, åk 4 och 7.

Ett samarbete med skolhälsovården i kranskommunerna har påbörjats.

#### *Ekonomi*

Skolhälso- och elevvård redovisar sammantaget ett underskott mot budgeten med ca 80 tkr för verksamhetsåret 2005.

#### **Skolskjutsar**

Verksamheten består av skolskjutsar för förskoleklass och grundskoleelever vid Castorskolan i

Bjurholm och under vårterminen skolan i Mjösjöby.

Bruttokostnaden för år 2005 är 2 203 024 kr. Kostnaderna fördelas mellan beställningsbuss 62%, taxi 12 % och biljetter till länstrafiken 26 %.

	<u>2002</u>	<u>2003</u>	<u>2004</u>	<u>2005</u>
Bruttokostnad i tkr	1 832	1 978	2 076	2 203
Antal skolskjutselever	193	187	183	180
Kostnad/elev	9 492	10 577	11 344	12 239

#### **Gymnasieskolan**

##### *Målsättning*

Målsättning med verksamheten har varit att följa utlagda riktlinjer i lagar och förordningar och vad som i övrigt varit underlag för verksamhetens mål i lokala styrdokument. Viktiga delmål har varit att utveckla SFI-undervisningen (Svenska För Invandrare), ökad flexibilitet inom gymnasieskolan samt bibehållen god ekonomi. Instrumenten för att uppfylla dessa saker har varit ekonomisk balans, mångfald i utbud, utvecklingsinriktat arbete samt uppföljning med resultatredovisning.

*Individuella programmet:* Målet med det individuella programmet (IV) har varit att förbättra möjligheterna för de enskilda elever som har behövt läsa in och förbättra sina betyg. I första hand de elever som saknat behörighet till gymnasiet har läst på IV men även elever som hoppat av har varit inskrivna här. Vidare är målsättningen att erbjuda heltidsstudier (krav på kommunerna från 2006-07-01) och därmed möjliggöra att fler elever avslutar en gymnasial utbildning från ett nationellt eller sådant likvärdigt program. Kunna erbjuda ungdomar ett alternativ till att vara hemma eller utanför arbetsmarknaden.

##### *Året som gått*

Under verksamhetsåret har ca 120 elever varit inskrivna i den 3-åriga gymnasieskolan. Bjurholms kommun köper gymnasieplatser från andra kommuner, främst från Vännäs och Umeå. IV-programmet däremot drivs i egen regi, Bahlbergs-skolan.

Information och vägledning påbörjades med dåvarande årskurs 8 under vårterminen 2005. Under hösten 2005 har sedan insatsen inriktad på studie- och yrkesvalet bestått av en informationsvecka med inbjudan från Umeås gymnasieskolor och

med syfte att inleda elevernas studieval som görs på våren kommande termin. Eleverna har sedan fritt kunnat besöka Syv (yrkesvägledare) vid lämpligt tillfälle för att förse sig med information eller undersöka alternativa studievägar.

Kommunalt ungdomsprogram (KUP) har bedrivits under året och deltagandet har uppgått till ca 3 elever per termin. Med KUP har ungdomar en praktikförlagd utbildning och praktik förlagd vid en arbetsplats som kan leda till sommarjobb eller andra värdefulla sociala kontakter i den fortsatta karriären. En nyhet för verksamhetsåret har varit att erbjuda denna grupp trafikteoriutbildning tillsammans med IV-programmets elever.

*Individuella programmet:* Under vårterminen 2005 var 6 elever inskrivna på programmet och under höstterminen har en elev från annan kommun läst via IV-Bahlbergsskolan, Bjurholm.

#### *Ekonomi*

Antalet inskrivna elever till gymnasieskolan har ökat något sedan förra året vilket innebär ökade kostnader. Denna utveckling håller i sig under kommande år också dels för att allt fler elever går längre tid i gymnasiet och dels därför att avgångsklasserna från Castorskolan blir större de närmaste åren.

Gymnasieskolan redovisar ett positivt resultat mot budgeten för verksamhetsåret 2005 med drygt 300 tkr.

Kostnaden för en gymnasieplats har under det gångna året i genomsnitt uppgått till ca 96 000 kr.

#### *Framtiden*

Lärlingsutbildning kommer i framtiden att ingå i de reguljära programutbudet i den nya gymnasieskolan och vara ett komplement till de övriga programmen som är skolförlagda. Grunden byggs på de 17 nationella programmen. Lärlingsutbildning kommer att vara en stor utvecklingsmöjlighet för gymnasieskolans IV-program (även om utbildningen bara ger praktik fullt ut sista året, 32 veckor), oavsett om eleverna går via kommunens individuella program eller via någon annat IV. Kopplingen mellan IV och lärlingsutbildningen kommer att vara viktig eftersom många elever ur denna målgrupp önskar sig mera praktiska utbildningar.

## **Kommunal vuxenutbildning**

### *Målsättning*

Kommunens vuxenutbildning syftar till att ge alla möjlighet till att utvecklas inom sitt yrke eller i sitt privata liv och uppnå större möjligheter till utveckling inom arbetsliv och näringsverksamhet. Studier ska erbjudas på flexibelt sätt, så att alla elever kan anpassa sina åtaganden efter personligt rådande förhållanden samt efter egen tid och möjlighet. Viktigt blir därför att möta de olika behov som kan finnas och få en gemensam struktur för vuxnas lärande i regionen.

### *Året som gått*

Kommunen har under verksamhetsåret aktivt medverkat i regionsamarbetet tillsammans med kommunerna inom Umeåregionen. SFI-undervisningen har pågått inom ramen för det kommunala ansvaret vad gäller Svenska för invandrare. Från och med höstterminen 2005 har verksamheten huvudsakligen bedrivits ifrån Bjurholm. Tidigare har en kurs startats i Vitvattnet för de tyska nyinflyttade, som kom 2004. De ingår numera även i Castorskolans SFI-undervisning. Gruppen består av 12 st studerande. Särvox-verksamheten har bedrivits med syfte att rekrytera elever tillhörande denna grupp och som inte tidigare har studerat, inte deltagit i orienteringskurser, inte deltagit i studie-cirkel eller inte tagit något körkort.

### *Ekonomi*

Kommunal vuxenutbildning redovisar ett överskott mot budgeten med ca 120 tkr.

### *Framtiden*

Kommunen kommer att aktivt medverka i en större satsning inom regionsamarbetet tillsammans med kommunerna inom Umeåregionen. Denna satsning består i att utveckla en gemensam webbportal för vuxenutbildning inom regionen. Detta samt en utveckling av gemensam uppsökande verksamhet samt vägledning ska bilda grunden för en större plattform när det gäller "Lärcentret", regionalt. Lokalt kommer kommunen att rusta upp nya lokaler för att få större lärcentrum här på orten också. Tidigare har biblioteket varit plats för detta. Utvecklingen med en gemensam organisering av uppsökande insatser samt organiseringen av ett lokalt lärcentra sker parallellt.

## Nyckeltal

	<b>2004</b>	<b>2005</b>
<i>Kultur- och utbildningsnämndens verksamhetsområde</i>		
Nettokostnad/invånare kr	18 118	18 158
Andel av nämndernas totala nettokostnad, %	36,9	38,2
<i>Barnomsorg</i>		
Nettokostnad/invånare kr	3 572	3 372
<i>Skoladministration</i>		
Nettokostnad/invånare kr	1 706	1 798
<i>Grundskola</i>		
Nettokostnad/invånare kr	7 303	7 252
<i>Gymnasieskola</i>		
Nettokostnad/invånare kr	4 204	4 538
<i>Vuxenutbildning</i>		
Nettokostnad/invånare kr	202	111

## Kultur- och utbildningsnämnden, driftredovisning

Verksamhet, tkr	2004		2005		Budgetavvikelse 2005		
	Kostnad	Intäkt	Kostnad	Intäkt	Kostnad	Intäkt	Netto
Politisk verksamhet	87		78		12		12
Simhall	1 234	229	1 192	204	-20	22	2
Fritidsgård	331	27	295	46	-18	21	3
Bibliotek	1 182	99	1 260	144	-11	4	-7
Musikskola	323	66	288	66	22	-17	5
Övrig kulturverksamhet	213	21	122		1		1
Administration barnomsorg	521	257	451	200	45		45
Barnomsorg	10 437	1 456	10 109	1 751	-392	384	-8
Skoladministration	4 465	50	4 627	36	-809	36	-773
Undervisning, grundskolan	13 604	1 051	12 707	234	465	129	594
Interkomm. ersättn., grundskolan	1 771	1 378	1 713	1 572	60	84	144
Skolmältider	2 023	68	3 841	2 019	-192	31	-161
Skolhälso- och elevvård	553		709	93	-174	93	-81
Skolskjutsar	2 571	7	2 737	27	-14	27	13
Övriga kostnader, grundskolan	991	110	813	61	-2	61	59
Undervisning gymnasieskolan	67		166	54	113	54	167
Interkomm. ersättn., gymnasieskolan	10 813		11 486	12	133	12	145
Kommunal vuxenutbildning	831	308	761	478	-86	203	117
<i>Summa</i>	<i>52 017</i>	<i>5 127</i>	<i>53 355</i>	<i>6 997</i>	<i>-867</i>	<i>1 144</i>	<i>277</i>

# OMSORGSNÄMNDEN

Ordförande: Ewa Stuge  
Vice ordförande: Nils-Göran Björklund  
Antal ledamöter: 5    Antal årsarbetare: 90

Omsorgsnämnden ska tillse att verksamheterna bedrivs i enlighet med de lagar och förordningar som finns samt de mål och riktlinjer som fullmäktige bestämt. Nämnden har även ansvar för beviljande av serveringstillstånd samt tillsyn enligt alkohollagen och tillsynsansvar för folköls- och tobaksförsäljningen.

Under året har nämnden haft 4 sammanträden.

## Äldre- och handikappomsorg

### *Året som gått*

Handlingsplanen för förändringar och besparingar i äldreomsorgen, som kommunfullmäktige beslutade om 2003, är nu till stora delar genomförd. Från januari 2005 är ledningsorganisationen fullt ut bemannad.

Sjuksköterskeorganisationen har minskats med en heltidstjänst och de arbetar enligt nytt schema sedan februari 2005. Uppföljning av det nya schemat och besparingseffekterna har genomförts. Resultatet visar att minskningen av en tjänst inte har inneburit påvisbara risker för verksamheten. Besparingseffekten är positiv och förväntas öka under 2006.

I hemtjänsten har förändringar genomförts i enlighet med de nya riktlinjerna. Hemtjänsten har under året omorganiserats till en grupp som utgår ifrån Bjurholms centralort. Undantaget från detta är området kring byarna Karlbäck, Mjösjöby och Bredträsk på grund av stort geografiskt avstånd till centralorten. Det nya arbetssättet har inneburit att ensamarbete har minimerats och att överrapportering mellan skiften har förbättrats.

En tydlig förskjutning av hemtjänstinsatser i ordinärt boende från serviceinsatser till mer omvårdnadsinsatser har skett under året. Stådsinsatser beviljas varannan vecka om inte särskilda skäl finns, utifrån den enskildes behov att få städad oftare. Fler insatser av stödjande, avlastande och trygg-

hetsfrämjande karaktär har beviljats under året. Detta har gett positiva effekter på möjligheten att bo kvar i ordinärt boende längre. Omprövning av hemtjänstären den sker löpande.

Enligt det beslut som fattades av kommunfullmäktige i december 2004, har avdelning fem på Älvgården stängts. Alla tidigare boenden på avdelning fem har fått annat särskilt boende. Nuvarande antal platser på Älvgården är 18 och bemanningen och schemat är anpassat efter det. Boende på Ravingatan med förstärkt hemtjänst, som ersättningsplatser vid stängningen, har inte utnyttjats. Detta innebär att ingen utökning inom hemtjänstens områden har skett på grund av stängningen av avdelning fem.

Daglig verksamhet för äldre personer med en psykisk problematik har startats i kommunen. Verksamheten, Humlan, vänder sig i första hand till personer boende i ordinärt boende. Två dagar i veckan ordnas gemensamma aktiviteter.

En sjukgymnast har anställts på 20 % inom äldreomsorgen. Detta för att utveckla arbetet med förebyggande och rehabiliterande insatser för de personer som bor i särskilda boenden. Detta arbete har givit positivt resultat för verksamheten.

Den stora utbildningsinsats i etik och moral som påbörjades hösten 2004, avslutades under våren 2005. Utvärderingen av kursen visar att de flesta uppfattade kursen som mycket bra. Utbildning inom detta område utgör basen för all vård och omsorgsarbete.

### *Ekonomi*

*Bjuregården* redovisar ett överskott mot budget med ca 270 tkr. Antalet platser uppgår till 36 st. Varje plats kostade brutto (exkl. kostnaden för administrativ personal) 494 000 kr under 2005 (467 000 kr under 2004). Intäkter per plats uppgick till 55 700 kr (56 700 kr under 2004). Alla platser har inte kunnat beläggas under 2005 vilket påverkat kostnaden och intäkten per plats.



*Johannesgården* redovisar ett underskott mot budgeten med ca 10 tkr. Antalet platser på Johannesgården uppgår till 9 st. Varje plats kostade brutto (exkl. kostnad för administrativ personal) 522 000 kr (530 000 kr under 2004). Intäkt per vårdplats uppgick till 68 800 kr (64 000 kr under 2004).

*Älvgården* redovisar ett överskott mot budgeten med ca 350 tkr. Antalet platser på Älvgården har under året i genomsnitt uppgått till 24. På grund av avveckling av avdelning 5 har antalet platser minskat. Varje plats kostade brutto (exkl. kostnad för administrativ personal) 396 000 kr (312 000 kr under 2004). Intäkter per plats uppgick till 58 500 kr (55 500 kr under 2004).

*Hemtjänsten* redovisar ett överskott mot budgeten med ca 370 tkr. Organisering av hemtjänsten till ett område har genomförts under året.

*Köp av verksamhet, äldre- och handikappomsorg* redovisar ett underskott mot budgeten med ca 2 400 tkr. Av årets nettokostnad på ca 4 000 tkr avser ca 2 370 tkr Prästsjögården, ca 1 630 tkr Norrlands Universitetssjukhus (utskrivningsklara) och ca 10 tkr Axlagården.

*LSS-verksamhet (LSS = Lag om stöd och service till vissa funktionshindrade)*. Nettokostnaden för LSS-verksamheten uppgår till ca 2 750 tkr för år 2005 vilket i stort sett motsvarar vad som avsatts i budgeten.

*Färdtjänst* har nyttjats i större utsträckning än vad som budgeterats. Underskottet mot budgeten uppgår till ca 220 tkr.

#### *Framtiden*

Under 2006 genomförs ett översynsarbete inom äldreomsorgen. I det arbetet ska tjänstgöringsgrad och placering för all tillsvidareanställd personal ses över. Grundschema kommer att utarbetas för att täcka verksamhetens behov och för att anpassas till EG-direktiv gällande arbetstider, som träder ikraft 2007. Detta i syfte att skapa struktur för personalen och underlätta planering i verksamheterna.

En inventering av personer med psykiskt handikapp eller psykisk sjukdom har påbörjats. Syftet med inventeringen är att kartlägga behoven av daglig sysselsättning och boende för denna målgrupp. En person arbetar med detta på deltid.

Äldreomsorgen kommer att ansöka om medel för att delta i kompetensstegen från och med 2006.

Kompetensstegen syftar till att öka kunskapsnivån bland personal inom äldreomsorgen. Detta för att öka kvalitén i vården.

Under 2006 kommer ny taxa och regler för färdtjänst att fastställas. Reglerna och taxan är framtagna i samarbete med Länstrafiken i Västerbotten, Landstinget och kommunerna i Västerbottens län.

### **Individ- och familjeomsorg**

#### *Året som gått*

Drogmissbruk förekommer bland våra ungdomar. En drogsamordnare är anställd med hjälp av projekt pengar från länsstyrelsen för att i drogförebyggande syfte arbeta med våra ungdomar i skolan och på fritiden. Nätverksgruppen bestående av politiker, skolledning, elevvårdspersonal, fritidsgårdspersonal, föräldrar, representanter från religiösa organisationer i kommunen samt socialtjänsten träffas 4 ggr/år. På dessa träffar diskuteras barn och ungdomars levnadsvillkor och fritid i kommunen.

Vår nya fritidsgård samt ett fint engagemang från ”föräldrar på byn” gruppen har bidragit till att det idag är betydligt lugnare ute bland våra ungdomar på helgkvällarna.

#### *Ekonomi*

Individ- och familjeomsorg redovisar sammantaget ett överskott mot budgeten med 460 tkr för verksamhetsåret 2005. En bidragande orsak till detta är att arbetet med missbrukande ungdomar och vuxna kunnat byggas med hjälp av öppna åtgärder i stället för dyra placeringar på institutioner.

#### *Framtiden*

Många människor i samhället slås ut genom höjda krav från både försäkringskassan och arbetsförmedlingen. Långa handläggningstider på försäkringskassan för utbetalning av olika förmåner och ersättningar kan bidra till att öka kommunens kostnader för försörjningsstöd under kommande år.

Många barn far illa och behöver stöd både i skolan och på fritiden. Anmälningar om barn som far illa ökar. Många föräldrar behöver stöd för att kunna ge sina barn en trygg framtid. Ett gott samarbete mellan föräldrar, skola, fritid och socialtjänst är en bra förutsättning för att ge barn och ungdomar möjlighet till goda uppväxtförhållanden.

<i>Nyckeltal</i>	<i>2004</i>	<i>2005</i>
<i>Ekonomiskt bistånd</i>		
Försörjningsstöd	1 068 015 kronor	1 094 924 kronor
Antal personer som under året erhållit ekonomiskt bistånd	115 personer	127 personer
<i>Insatser för barn och unga</i>		
Antal barn och unga med öppenvårdsinsatser	23 barn	16 barn
Antal placeringsdygn med stadigvarande dygnet-runt-vistelse i familjehem	1 460 dygn	1 134 dygn
Antal placeringsdygn med stadigvarande dygnet-runt-vistelse på institution	300 dygn	0
<i>Familjerättsstatistik</i>		
Fastställande av faderskap enligt föräldralken. Antal barn för vilka faderskap fastställts genom bekräftelse	11 barn	18 barn
<i>Insatser för vuxna</i>		
Bistånd som avser boende (där socialtjänsten är kontraktsinnehavare)	8 personer	8 personer
<i>Öppenvård</i>		
Antal insatser i individuellt behovsprövad öppenvård	150 insatser	95 insatser
Antal vård dygn på institution för vuxna	30 dygn	28 dygn

## Nyckeltal

	2004	2005
<i>Omsorgsnämndens verksamhetsområde</i>		
Nettokostnad/invånare kr	18 663	18 934
Andel av nämndernas totala nettokostnad, %	38,0	39,8
<i>Administration äldreomsorg</i>		
Nettokostnad/invånare kr	638	714
<i>Särskilt boende</i>		
Nettokostnad/invånare kr	12 017	12 508
<i>Stöd i ordinärt boende</i>		
Nettokostnad/invånare kr	3 194	3 098
<i>LSS (Lagen om stöd och service till vissa funktionshindrade)</i>		
Nettokostnad/invånare kr	1 010	1 078
<i>Individ och familjeomsorg</i>		
Nettokostnad/invånare kr	1 291	1 048

## Omsorgsnämnden, driftredovisning

Verksamhet, tkr	2004		2005		Budgetavvikelse 2005		
	Kostnad	Intäkt	Kostnad	Intäkt	Kostnad	Intäkt	Netto
Politisk verksamhet	66		81		9		9
Administration äldreomsorg	1 652		1 822		74		74
Bjurgården	16 840	2 040	17 629	2 007	271	-3	268
Johannesgården	4 771	575	4 670	619	-32	19	-13
Älvgården	11 653	1 831	9 648	1 404	621	-266	355
Hemtjänst	7 297	493	7 378	664	353	16	369
Köp av verksamhet, äldre och handikappomsorg	2 327	46	4 047	30	-2 447	30	-2 417
LSS	3 351	736	2 823	71	-36	71	35
Färdtjänst	462		538		-223		-223
Övrig äldreomsorg	2 311	51	1 857	36	87	-19	68
Individ- och familjeomsorg	3 341		2 743	68	392	68	460
<i>Summa</i>	<i>54 071</i>	<i>5 772</i>	<i>53 236</i>	<i>4 899</i>	<i>-931</i>	<i>-84</i>	<i>-1 015</i>

# MILJÖ- OCH BYGGNÄMNDEN

Ordförande: Sven-Mikael Svensson  
Vice ordförande: Sven-Göran Jonsson  
Antal ledamöter: 5 Antal årsarbetare: 2

Miljö- och byggnämnden är en myndighet som är skyldig att tillse att den omfattande lagstiftning som reglerar verksamheten efterlevs. Det sker genom myndighetsbeslut, information och rådgivning, samt inventeringar och kunskapssammansättningar.

Nämnden svarar för plan-, mättnings- och byggnadsverksamhet, trafiknämnds- och adressfrågor, miljö- och hälsoskyddsverksamhet, kalkningsprogrammet samt är kommunens naturvårdsorgan.

Under år 2005 har nämnden haft 4 sammanträden. Nämnden har en långtgående delegation till tjänstemännen och kan därför hålla nere antalet sammanträden.

## Fysisk planering

### *Året som gått*

Tillsynsplanens mål är helt eller delvis uppfyllda med 87 %. Målsättningen att fortsätta översiktsplanarbetet för att kunna redovisa ett underlag för beslut i kommunfullmäktige har inte kunnat uppfyllas. Den planerade interna utbildningen för nämndens politiker har inte kunnat genomföras. Ambitionen är att under 2006 internt utbilda politikerna under ordinarie sammanträdestid samt anordna en utbildningsdag.

- *Master* - Nämnden har förnyat 2 bygglov för byggande av master för telekommunikation (Tredje generationens mobiltelefoni, 3G-master) med tillhörande teknikbodar, då man inte hunnit med att påbörja byggnadsarbetet innan bygglovstillståndet gått ut. Det nya nätet ska snabbare kunna överföra tjänster, ljud och rörliga bilder än dagens mobiltelefoni. Hittills har bara en anmälan om färdigställande av master inkommit till nämnden.

- *Bygglov* – År 2005 kan sammanfattas som ett extremt lågt byggår, jämfört med tidigare år. Det kan utläsas av färre beslut samt minskade intäkter. Trots att grundbeloppet i ”lovtaxan” höjdes från 18 till 20 kronor från och med 2005 utvisas ett underskott mot beräknade intäkter. Av de större byggprojekt som lov beviljats för, kan nämnas nybyggnad av verkstad/garage på fastigheten Eken 2 samt en receptionsbyggnad, butik- och servicebyggnad vid Angsjöns camping.
- *Slutbevis* – Kravet på byggherren att inkomma med anmälan om färdigställande är inte nog starkt i Plan- och bygglagen. Detta medför att slutbevis inte kan utfärdas och därmed ökar antalet pågående ärenden. Genom att skicka ut påminnelser och göra uppföljning i ärenden brukar antalet slutbevis öka men under det gångna året har så inte skett varför endast fem beslut om slutbevis utfärdats.

### *Ekonomi*

Den fysiska planeringen utvisar ett överskott mot budgeten med ca 10 tkr för verksamhetsåret 2005. Översiktsplanarbetet har inte fortlöpt enligt vad som var planerat vilket bidragit till en ”pluseffekt” gentemot vad som budgeterats. Vidare har verksamhetsåret 2005 präglats av ett märkbart minskat antal byggärenden, vilket medfört att nämnden inte behövt anlita konsulttjänster i någon större utsträckning. Skrotbilskampanjen har inneburit ökade kostnader inom verksamheten ”Trafiksäkerhetsåtgärder”, som till största delen täckts genom bidrag från Vägverket.

### *Framtiden*

- Medborgarna och andra lokalt verkande aktörer har en önskan att ha en aktiv lokal myndighet för att få närhet och service i beslut och frågor.
- *Lägenhetsregister* – Ett förslag till ny lag om lägenhetsregister är inlämnad till riksdagen. Bostadslägenheterna i alla hus ska registreras med

uppgifter om bl.a. bostadsarea, lägenhetsnummer i flerbostadshus m.m. Lantmäteriverket upprättar registret. Kommunerna ska ajourhålla det i "BALK-systemet" med hjälp av fastighetsägarna. Därefter kommer Skatteverket att genomföra folkbokföring på lägenhet för att göra det möjligt att framställa registerbaserad hushålls- och bostadsstatistik. Belägenhetsadresser ska fastställas av kommunerna under 2006, vilket är mycket tidskrävande och måste därför påbörjas snarast.

- *Översiktsplanen* – Översiktsplaneringens huvudsyfte är att fungera som en utvecklingsplan och ge vägledning för beslut om användning av mark och vatten. Större krav på miljökonsekvensbeskrivningar kommer att ställas. Miljö- och riskfaktorer ska särskilt redovisas i översiktsplanen.
- *Plan- och bygglagstiftning* – En översyn av plan- och bygglagstiftningen pågår inom en parlamentariskt sammansatt kommitté, PBL-kommittén, varvid de viktigaste lagarna är Plan- och bygglagen (PBL) och Byggnadsverkslagen (BVL). Betänkandet är nu ute på remiss. Lagändringar förväntas genomföras den 1 januari 2008. Förändringarna innebär att kommunernas handlingsutrymme förtydligas. Flera av de föreslagna förändringarna kommer att öka kraven på kommunerna, exempelvis kraven på samordning av hanteringen av ärenden enligt PBL och Miljöbalken. En skärpning av begreppet mindre avvikelse innebär att de flesta äldre planer måste omarbetas, eftersom byggandet förändrats avsevärt sedan planen antagits. Förslag på utökad kommunikationsplikt vid bygglov kommer att skapa mycket extraarbete och betydande förseningar i bygglovshanteringen. En tolkning av förslaget är att de förenklingar som kan göras i bygglovhanteringen, ska ske genom planinstru-

mentet. Nu har vi i Bjurholms kommun bygglovsfrihet för kompletteringsbyggnader till en- och två bostadshus utanför samlad bebyggelse, men genom det nya förslaget ska lika krav på bygg- och rivningslov gälla inom och utanför områden med detaljplan. Detta gäller även för ekonomibygnader.

- *Omskrivning av lokala trafikföreskrifter (LTF) enligt Trafikförordningen* – Slutdatum för omskrivning av kommunernas lokala trafikföreskrifter (LTF) i enlighet med förordningen är framflyttat till sista december 2008. Icke omskrivna föreskrifter upphör att gälla efter detta datum.
- *Bostadsanpassningsbidrag* – Meningen är att allt fler funktionshindrade, främst äldre personer, ska kunna bo kvar hemma med hjälp från hemtjänsten. Sannolikt kommer kostnaderna och antalet ärenden för bostadsanpassning därmed att öka på sikt.
- *Trafik* - Utredningsarbetet i en första etapp kring trafiksäkerhet vid genomfartsleden i Bjurholms samhälle är avslutat. Däremot kommer kartläggning av tillgängligheten av allmänna platser i samhället att fortgå. Enkelt avhjälpta hinder ska vara åtgärdade senast vid utgången av 2010. Detta gäller såväl kommunala som privata lokaler och områden dit allmänheten har tillträde.
- *Strandskyddet* – Samhällsbyggnads- och miljödepartementet är i slutfasen på en omarbetning av strandskyddslagstiftningen. Kritiken mot förslaget är stor från många kommuner. Man menar att kommunerna själva måste få ta ansvar för strandskyddet. Sveriges Kommuner och Landsting förordar att man lägger in strandskyddet i den nya Plan- och Bygglagen. Man menar att det största hotet är den allvarliga urholkning av förtroendet för strandskyddslagen som sakta sprider sig runt om i vårt vackra land.

### Nyckeltal

Beslut	Nämnden		2005	Delegation		
	2003	2004		2003	2004	2005
Bygglov - nybyggnad enbostadshus	0	0	0	0	0	0
Bygglov - nybyggnad fritidshus	1	2	0	0	4	1
Rivningslov	0	0	0	0	1	1
Strandskyddsärenden	4	7	1	0	0	0
Bygglov - övriga byggnader	14	19	4	15	28	25
Förhandsbesked	0	3	2	0	0	0
Trafiknämndsärenden	3	2	2	2	2	2
Parkeringsstillstånd	0	0	0	9	6	8
Planer	1	1	0	0	0	0
Beslut vid bygganmälan	0	0	0	68	61	38
Bostadsanpassningsbidrag	0	2	4	16	13	15

## Miljö- och hälsoskydd

### Året som gått

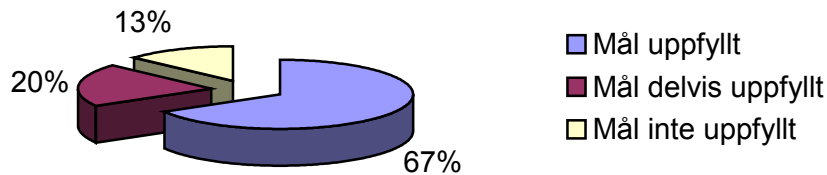
Under året har löpande ärenden handlagts, tillsyn bedrivits. Viss samverkan har skett med såväl andra kommunala enheter och andra kommuner - särskilt inom UmeåRegionen, som länsorgan samt sedvanliga kontakter med centrala myndigheter. Ett led i samverkan har också varit att en anställd har hyrts ut till en grannkommun, samt personal har hyrts in (en dag) för djurskyddstillsyn. Prövningen av inkommande ärenden har fortgått i en-

lighet med gällande policy avseende handläggningstider.

*Tillsynsplanen* - Miljö- och byggnämnden har enligt 7 § tillsynsförordningen (1998:900) upprättat en plan över tillsynsverksamheten och fördelat ca 1000 timmar. Den planering som lagts ut för 2005 redovisas nedan.

Område	Antal timmar	Antal objekt	Mål		
			uppfyllt	delvis uppfyllt	inte uppfyllt
Djurskydd	190	8 objekt	1		
Livsmedel	322	årlig tillsyn 26 objekt		1	
		PIK-projektet (projektinriktad kontroll)	1		
		Info. nyckelhålmärkta maträtter			1
		Fastställande av HACCP	1		
		Cesiumprovtagning	1		
Miljöfarlig verksamhet	215	årlig tillsyn 5 obj 50 tim (fast avg)		1	
		årlig tillsyn 5 obj 30 tim (fast avg)	1		
		Objekt med beteckningen U		1	
		Tillsyn täkter		1	
		Avloppsinventering		1	
Kemikalier	26	Användning av bekämpningsmedel	1		
Avfall	105	Återv stationer/producentansvar	1		
		Miljöstation	1		
		Översyn			
		renhållningsordning/avfallsplan			1
Hälsoskydd	113	Tillsyn över strandbad och bassängbad	1		
		Lokaler för yrkesmässig hygienisk behandling	1		
		Mätning av bakgrundsstrålning	1		
		Bullermätningar	1		
		Tillsyn över skyddsområden kring vattentäkt		1	
Natur och kulturvård	65	Naturrensursplan/Balsjöprojekt mm		1	
	1036				

## Måluppfyllelse 2005



- *Umeåregionen* - Under året har arbetet med ett ökat samarbete i Umeåregionen vad gäller miljönämndens ansvarsområde gått vidare. Arbetet har inriktats mot visionen "en gemensam tillsynsbyrå i regionen men en miljönämnd kvar i varje kommun". Träffar med nämndsordförande och ansvarig tjänsteman har hållits i snitt en gång i månaden.
- *Kalkningsverksamheten* - Miljö- och byggnämnden har sedan 1970-talet varit huvudman för åtgärder i försurade vattendrag. Syftet med kalkningen är att bevara eller återskapa naturligt växt- och djurliv såväl som möjligheterna till bra fiske. Under de senaste åren har åtgärderna börjat förändras i karaktär, från att endast försöka dämpa påverkan genom kalkning, har man börjat se vattendragen i sin helhet. Vad är det som hindrar växt och djurlivet att etablera sig efter vissa sträckor i ett vattendrag. Förändringen undantar inte kalkningen som förmodligen kommer att behövas lång tid framöver. De aktiviteter som miljö- och byggnämnden under året varit huvudman för har varit först och främst kalkningen. I år sköttes entreprenaden av ett nytt företag och tyvärr visade det sig att spridningen på åtminstone våtmarker i en del fall hamnat utanför spridningsytorna, detta på grund av ett fel i deras avläsning av kartunderlaget. Det bestämdes därför att pengar skulle återbetalas för kalk som sprits på ytor där det konstaterats vara fel. Under året har miljö- och byggnämnden varit huvudman för åtgärder i kalkade vattendrag. Åtgärderna har varit att ta bort vandringshinder och ersätta dessa med bättre alternativ. Förändringen i Bjurholms kommun märks förmodligen mest i att lokala entreprenörer visat att de har kompetensen att utföra återställningsåtgärder på ett föredömligt sätt. De entreprenörer som varit inblandade i projekten har satt ett stort värde i att få ta del av nya lösningar samt varit lyhörda för de funktionskrav som funnits från vår sida. Länsstyrelsen har till miljö- och hälsoskyddsavdelningen framfört önskemål om att fortsätta återställningsarbetet i kommunen och de projekt som då ligger på tur är Karlsbäcken och Blåbergssjöbäcken. Dessa projekt har upphandlats under året och ska sätta igång i början av 2006. Ytterligare projekt är under utredning.
- *Miljöskydd* - Målen som sattes upp har delvis uppnåtts. Alla planerade besök hos B- och C-verksamheter har inte utförts. Detta beror främst på oförutsedda händelser som tagit mycket tid i anspråk, som förorenade områden (se nedan).
- *Förorenade områden* - Under året har två ärenden om förorenade områden hanterats, en saltförorening på vägverkets fastighet i Bjurholm och en oljeförorening i Vitvattnet. Sanering har påbörjats i Vitvattnet och det mesta av föroreningen har grävts upp. Det som kvarstår är provtagning samt lite förorenad jord som finns närmast huset. Sanering av saltet förväntas starta våren 2006. Komplettering av anmälan har begärts men det hindrar inte att projektet kommer igång.
- *Täktillsyn* - Alla utom två tillståndsgivna täkter besöktes under året. Under året har fyra nya processer dragits igång avseende täktillstånd i kommunen (två grus- och två bergtäkter, två av dem har även fått tillstånd). Dessutom har två täkter avslutats.
- *Användning av bekämpningsmedel* - Tillsyn utfördes på jordbruk som har tillstånd eller godkännande för spridning av klass 1 eller 2-medel. Fyra jordbrukare besöktes. På ett ställe fanns en hel del att önska, medan övriga var relativt bra. Återbesök är planerat på det jordbruk som hade sämst ordning.
- *Hälsoskydd* - De mål som sattes i början av året har nästan uppnåtts. Tillsyn över strandbad och bassängbad har under året skett i den utsträck-

ning som var planerad. Gammastrålning från mark, lokala referensmätningar, har utförts enligt plan. Tillsyn över tätortens skyddsområden för vattentäkt har utförts vid Solberg. Miljö- och hälsoskyddsavdelningen har mätt och informerat om omgivningsbuller. Tillsyn av samtliga campingplatser och tillfälliga boenden har genomförts under året.

- *Djurskydd* - Det antal mjölkdjursbesättningar som var planerade att besökas har uppfyllts. En djurtransport har inspekterats, vilket är mindre än planerat.
- *Livsmedel* - Under året har inspektion enligt livsmedelsverkets checklistor genomförts i 60 % av livsmedelslokalerna. Resterande livsmedelslokaler besöktes. Samtliga livsmedelsföretag som inspekterades under året fick information om de nya EG-förordningarna som trädde i kraft årsskiftet 2006 och den nya lagstiftningens tyngdpunkt på ett väl fungerande system för egenkontroll. Under året har även en uppdatering av kommunens brunnsregister och rapportering till SGU:s Brunnsarkiv genomförts. Kommunen deltog i Livsmedelsverkets riksprojekt 2005 "Centralt producerad mat som distribueras till enskilt boende" som också var länets PIK-projekt detta år. Miljö- och hälsoskyddsavdelningen har också deltagit i Livsmedelsverkets kurs om den nya lagstiftningen samt länets PIK-träffar.

#### *Ekonomi*

Miljökontoret och kalkningen redovisar sammantaget ett överskott mot budgeten med ca 20 tkr för år 2005.

#### *Framtiden*

- *Naturvårdssatsningen* - En ny projektansökan lämnades in, "Lillgoberg", som innebär skapande av en slätteräng m.m. Projektet fick bidrag från den nationella naturvårdssatsningen och arbetet startades upp. Övriga projektarbeten inom satsningen fortlöpte enligt planerna, förutom att klippning ej utfördes i Balsjön, på

grund av högt vattenstånd i augusti. Då fiskevårdsföreningen ändå vill klippa de tre kommande åren utökades projektet ett år, nytt avslutningsdatum är den 31 december 2008. Naturresursplanen är försenad, men kommer att avslutas innan slutrapportstiden är ute (1 mars 2006).

- *Miljömålsarbetet* - Att implementera målen hos olika aktörer i samhället har inte varit framgångsrikt. Miljömålsarbetet har fått för lite plats, eftersom prioriteringen läggs på tillsyn. Dock implementeras miljömålen i arbetet med naturresursplanen, vilket förhoppningsvis innebär större fokus på dessa i framtida arbete.
- *Tillsyn* - Med tillsyn menas alla åtgärder som nämnden vidtar i syfte att uppnå en efterlevnad av lagstiftningen och är därmed en garanti för allmänheten. Tillsyn är också rättssäkerhet, effektivitet, legitimitet, likhet inför lagen, konkurrensneutralitet och skydd för den svage. Nämnden ska verka för att förbättra tillsynsarbetet, bl.a. genom ökat utåtriktat arbete, medborgar- och näringsidkardialoger samt samverkan med andra kommuner. Vårt arbete ska bidra till goda livsbetingelser för människor, djur och natur samt en hållbar utveckling av kommunen.

#### *Nyckeltal*

Beslut	Nämnden		Delegation	
	2004	2005	2004	2005
Sopdispenser	4	0	17	15
Enskilda avlopp	0	0	12	11
Yttranden över täkter	0	0	2	6
Godkännande av livsmedelslokaler	0	0	1	1
Egenkontrollprogram	0	0	0	1
Tillfälliga livsmedelstillstånd	0	0	1	6
Anmälningsärenden, miljöbalken	0	2	10	27



## Nyckeltal

	2004	2005
<i>Miljö- och byggnämndens verksamhetsområde</i>		
Nettokostnad/invånare kr	238	232
Andel av nämndernas totala nettokostnad, %	0,5	0,5
<i>Miljökontor (inklusive kalkning)</i>		
Nettokostnad/invånare, kr	192	183
<i>Fysisk och teknisk planering</i>		
Nettokostnad/invånare, kr	12	28

## Miljö- och byggnämnden, driftredovisning

Verksamhet, tkr	2004		2005		Budgetavvikelse 2005		
	Kostnad	Intäkt	Kostnad	Intäkt	Kostnad	Intäkt	Netto
Politisk verksamhet	57		50		6		6
Fysisk och teknisk planering	127	96	143	72	7	-13	-6
Trafiksäkerhetsåtgärder	435	405	6		16		16
Miljökontor	644	177	805	344	-149	170	21
Kalkning	2 741	2 711	3 990	3 985	1 297	-1 297	0
<i>Summa</i>	<i>4 004</i>	<i>3 389</i>	<i>4 994</i>	<i>4 401</i>	<i>1 177</i>	<i>-1 140</i>	<i>37</i>

# REDOVISNINGSPRINCIPER

## Redovisningsprinciper och förklaringar

Från och med 1998 tillämpas den nya kommunala redovisningslagen (KRL). Bjurholms kommun följer Rådet för kommunal redovisnings rekommendationer.

### Värderingar

Omsättningstillgångar värderas till anskaffningsvärde eller återanskaffningsvärde om detta är lägre. Som kortfristig fordran räknas fordran med förfallotid inom ett år.

Anläggningstillgångar värderas till anskaffningsvärdet minskat med avskrivningar. Anskaffningsvärdet reduceras med eventuella investeringsbidrag före avskrivning.

Lån värderas till balansdagens kurs. Kursvinster bokförs först när de är konstaterade medan kursförluster bokförs löpande. Som kortfristig skuld räknas även nästkommande års amortering av långfristiga skulder.

### Avskrivningar

Avskrivningar sker planmässigt efter bedömning av objektets ekonomiska livslängd.

Maskiner och inventarier - 5 år  
Bostadshus - 50 år  
Förvaltningsbyggnader - 33 år  
Industrihus - 25 år  
VA, avloppsledningar - 33 år  
Markanläggningar, gator, vägar - 33 år  
Exploateringsfastigheter och  
övriga fastigheter - 33 år

Avskrivning sker från och med det år investeringen tas i bruk.

### Periodisering

Alla kända intäkter och kostnader har hänförs till det år de avser.

Pensionsskulden per 1997-12-31 redovisas som en ansvarsförbindelse inom linjen på balansräkningen. Nyintjänade pensionsförmåner fr o m 1998 ingår i verksamhetskostnaderna och redovisas som en avsättning i balansräkningen. I balansräkningen har den del av pensionskostnaden som kan hänföras till det individuella valet klassificerats som upplupna kostnader under kortfristiga skulder. Kostnaden för beräknad löneskatt har inräknats.

Kommunalskatten periodiseras fr o m 1999 enligt rekommendation från Rådet för kommunal redovisning. Prognosen för slutavräkningen för år 2005 har beräknats till -340 kr per invånare av Rådet för kommunal redovisning.

Outtagen semester och okompenserad övertid har bokförts som kortfristig skuld. Den årliga förändringen har belastat verksamhetens kostnader i resultaträkningen.

Arbetsgivaravgifter, avtalsförsäkringar, nyintjänad pension mm har belastat verksamheterna som ett personalomkostnadspålägg i samband med löne-redovisningen. För 2005 har följande procentpåslag använts:

Anställda	45,50%
Förtroendevalda	32,70%

Lön till personal som får lön i efterskott (timanställd personal) har tidigare år bokförts enligt kontantprincipen. Januari månads lön år 2006 för denna grupp har bokförts som kostnad i december 2005.

## RESULTATRÄKNING (Tkr)

		2004	2005	Avikelse mot budget
Verksamhetens intäkter	Not 1	33 469	32 843	1 655
Verksamhetens kostnader	Not 2	-147 502	-141 533	-3 058
Avskrivningar	Not 3	-7 615	-7 224	-290
<b>Verksamhetens nettokostnader</b>		<b>-121 648</b>	<b>-115 914</b>	<b>-1 693</b>
Skatteintäkter	Not 4	69 805	74 520	-780
Kommunalekonomisk utjämning	Not 5	45 104	44 460	560
Finansiella intäkter	Not 6	203	137	37
Finansiella kostnader	Not 7	-2 915	-2 731	2 169
<b>Resultat före extraordinära poster</b>		<b>-9 451</b>	<b>472</b>	<b>293</b>
Extraordinära intäkter				
Extraordinära kostnader				
<b>Årets resultat</b>		<b>-9 451</b>	<b>472</b>	<b>293</b>

## Resultaträkningens noter, tkr.

Not 1. Verksamhetens intäkter		
	2004	2005
Verksamhetens intäkter, brutto	59 279	57 478
Interna intäkter	-25 810	-24 635
<i>Verksamhetens intäkter, netto</i>	<i>33 469</i>	<i>32 843</i>

Not 2. Verksamhetens kostnader		
	2004	2005
Verksamhetens kostnader, brutto	-173 312	-166 168
Interna kostnader	25 810	24 635
<i>Verksamhetens kostnader, netto*</i>	<i>-147 502</i>	<i>-141 533</i>

\*Ingår i verksamhetens kostnader:

<b>Leasing</b>		
Betalningar operationell och finansiell leasing		901
Åtagande betalningar 2006		577
Åtagande betalningar 2007-2008		1 154
<b>Specifikation av pensionskostnader</b>		
Utbetalda pensioner	1 718	1 749
varav intjänade före 1998	1 664	1 716
intjänade from 1998	54	33
Individuell del	2 410	2 322
Särskild löneskatt	1 150	1 708
Skuldökning	-54	-46
Förvaltningsavgift	60	63
<b>Summa pensionskostnad</b>	<b>5 284</b>	<b>5 796</b>
Finansiell kostnad (se not 7)	29	20
<b>Summa inkl finansiell kostnad</b>	<b>5 313</b>	<b>5 816</b>

Not 3. Avskrivningar		
	2004	2005
Verksamhetsfastigheter	1 715	1 754
Fastigheter för affärsverksamhet	1 076	284
Publika fastigheter	445	445
Fastigheter för annan verksamhet	2 468	2 042
Övriga fastigheter	107	107
Exploateringsmark		400
Maskiner och inventarier	1 804	2 192
<i>Summa avskrivningar</i>	<i>7 615</i>	<i>7 224</i>

Not 4. Skatteintäkter		
	2004	2005
Kommunalskatt	69 805	74 520
<i>Summa skatteintäkter</i>	<i>69 805</i>	<i>74 520</i>

Not 5. Kommunalekonomisk utjämning		
	2004	2005
Kommunalekonomisk utjämning	45 104	44 460
<i>Summa statsbidrag och utjämning</i>	<i>45 104</i>	<i>44 460</i>

Not 6. Ränteintäkter		
	2004	2005
Räntor på likvida medel	1	25
Räntor på kundfordringar	151	111
Övr intäkter	51	1
<i>Summa ränteintäkter</i>	<i>203</i>	<i>137</i>

Not 7. Räntekostnader		
	2004	2005
Kostnadsräntor	2 842	2 665
Ränta på pensionskostnader	29	20
Övriga kostnader	44	46
<i>Summa räntekostnader</i>	<i>2 915</i>	<i>2 731</i>

## BALANSRÄKNING (Tkr)

		2004	2005
<b>TILLGÅNGAR</b>			
<i>Anläggningstillgångar</i>			
Mark, byggnader och tekniska anläggningar	Not 1	113 669	109 700
Maskiner och inventarier	Not 2	3 155	1 696
Värdepapper, andelar	Not 3	124	126
<b>Summa anläggningstillgångar</b>		<b>116 948</b>	<b>111 522</b>
<i>Omsättningstillgångar</i>			
Förråd	Not 4	354	356
Kortfristiga fordringar	Not 5	7 802	5 092
Likvida medel	Not 6	46	2 846
<b>Summa omsättningstillgångar</b>		<b>8 202</b>	<b>8 294</b>
<b>SUMMA TILLGÅNGAR</b>		<b>125 150</b>	<b>119 816</b>
<b>EGET KAPITAL OCH SKULDER</b>			
<i>Eget kapital</i>			
Ingående eget kapital		25 484	16 033
Årets förändring	Not 7	-9 451	472
<b>Summa eget kapital</b>		<b>16 033</b>	<b>16 505</b>
<i>Avsättningar</i>			
Avsättningar för pensioner	Not 8	655	623
<b>Summa avsättningar</b>		<b>655</b>	<b>623</b>
<i>Skulder</i>			
Långfristiga skulder	Not 9	78 752	77 674
Kortfristiga skulder	Not 10	29 710	25 014
<b>Summa skulder</b>		<b>108 462</b>	<b>102 688</b>
<b>SUMMA EGET KAPITAL OCH SKULDER</b>		<b>125 150</b>	<b>119 816</b>

Ställda panter och ansvarsförbindelser

Not 11

67 550

67 827

## Balansräkningens noter, tkr.

### Not 1. Mark, byggnader, tekniska anläggningar

	2004	2005
Markreserv	4 113	4 113
Verksamhetsfastigheter	21 090	21 476
Fastigheter för affärsverksamhet	11 972	11 689
Publika fastigheter	6 514	6 069
Fastigheter för annan verksamhet	55 665	53 763
Övriga fastigheter	1 194	1 087
Pågående ny- till- och ombyggnad	10 251	9 033
Exploateringsmark	2 870	2 470

*Summa mark, byggnader mm* 113 669 109 700

### Not 2. Maskiner och inventarier

	2004	2005
Maskiner	609	194
Inventarier	2 546	1 502

*Summa maskiner och inventarier* 3 155 1 696

### Not 3. Värdepapper, andelar, aktier

	2004	2005
Kommentus	1	1
Länstrafiken	31	31
Skogsägarna	3	3
Venet AB	30	30
Husbyggnadsvaror HBV förening	14	15
Prod.utv.center i Bjurholm AB	46	46

*Summa värdepapper, andelar,mm* 125 126

### Not 4. Förråd

	2004	2005
Souvenirer mm	137	128
Olja	217	228
<i>Summa förråd</i>	354	356

### Not 5. Kortfristiga fordringar

	2004	2005
Kundfordringar	2 257	2 088
Värdereglering	-724	-680
Bokfört värde kundfordringar	1 533	1 408
Interimsfordringar	4 568	2 881
Momsfordran	1 701	803

*Summa kortfristiga fordringar* 7 802 5 092

### Not 6. Likvida medel

	2004	2005
Kassa, postgiro, check	46	344
Bank	0	2 502
<i>Summa likvida medel</i>	46	2 846

## Balansräkningens noter, tkr.

Not 7. <b>Årets förändring</b>	2004	2005	Not 10. <b>Kortfristiga skulder</b>	2004	2005
Årets resultat	-9 451	472	Leverantörsskulder	9 361	3 289
<i>Summa årets förändring</i>	<i>-9 451</i>	<i>472</i>	Semesterlöneskuld	6 021	5 526
			Ferielöneskuld lärare	1 057	974
			Källskatt	1 481	1 453
			Arbetsgivaravgift	1 500	1 429
			Kortfristig del av långa skulder	900	900
			Utnyttjad checkkredit	3 375	
			Pensionskostnad, individuell del	2 316	2 204
			Löneskatt på pensionskostnad	-935	-153
			Bygdemedel	3	16
			Övriga skulder	4 631	9 376
			<i>Summa kortfristiga skulder</i>	<i>29 710</i>	<i>25 014</i>
Not 8. <b>Avsättningar</b>	2004	2005	Not 11. <b>Ställda panter och ansvarsförbindelser</b>	2004	2005
Avsättning för pensioner	527	501	<i>Borgensförbindelser</i>		
Avsättning särskild löneskatt	128	122	Borgen för egnahem	2 272	2 272
<i>Summa avsättningar</i>	<i>655</i>	<i>623</i>	<i>Övriga borgensförbindelser</i>		
			Vitvattnets Utvecklings AB	1 402	1 402
Not 9. <b>Långfristiga skulder</b>	2004	2005	Bjurholms Golf AB	3 200	3 200
Långfristiga lån	78 752	77 674	Castorhallen Ek förening	5 700	5 700
<i>Summa långfristiga skulder</i>	<i>78 752</i>	<i>77 674</i>	<i>Ansvarsförbindelser</i>		
			Pensionsåtaganden		
			intjänade före år 1998	54 976	55 253
			<i>Summa</i>	<i>67 550</i>	<i>67 827</i>

## KASSAFLÖDEN/FINANSIERINGSANALYS (Tkr)

	2004	2005
<b>DEN LÖPANDE VERKSAMHETEN</b>		
Årets resultat	-9 451	472
Justering för av- och nedskrivning	7 615	7 224
Justering för förändrad pensionsavsättning	-67	-57
Justering för ränta på pensionsavsättning	36	25
Justering för övriga ej likviditetspåverkande poster	97	0
Därav: Realisationsförlust fastighet Vitmon	97	0
<i>Medel från verksamheten före förändring av rörelsekapital</i>	-1 770	7 664
Ökning (-) /minskning kortfristiga fordringar	5 446	2 710
Ökning (-) /minskning förråd och varulager	135	-2
Ökning/minskning (-) kortfristiga skulder	2 432	-4 696
<b><i>Kassaflöde från den löpande verksamheten</i></b>	<b>6 243</b>	<b>5 676</b>
<b>INVESTERINGSVERKSAMHETEN</b>		
Investering i immateriella anläggningstillgångar		
Försäljning av immateriella anläggningstillgångar		
Investering i materiella anläggningstillgångar	-9 088	-1 797
Försäljning av materiella anläggningstillgångar	10	0
Investering i finansiella anläggningstillgångar	-1	-1
Försäljning av finansiella anläggningstillgångar	37	0
<b><i>Kassaflöde från investeringsverksamheten</i></b>	<b>-9 042</b>	<b>-1 798</b>
<b>FINANSIERINGSVERKSAMHETEN</b>		
Nyupptagna lån	3 700	0
Amortering av skuld	-1 190	-1 078
Ökning långfristiga fordringar		
Minskning av långfristiga fordringar		
<b><i>Kassaflöde från finansieringsverksamheten</i></b>	<b>2 510</b>	<b>-1 078</b>
Årets kassaflöde	-289	2 800
Likvida medel vid årets början	335	46
Likvida medel vid årets slut	46	2 846