

ÅRSREDOVISNING 2006



Foto: Esko Matkaselkä

BJURHOLMS KOMMUN



Bjurholm

INNEHÅLLSFÖRTECKNING

Förvaltningsberättelse

Kommunalrådet har ordet	1
Fakta om Bjurholm	2
Personalekonomisk redovisning.....	3
Ekonomisk översikt..	8
Några ekonomiska nyckeltal.....	10
Nettoinvesteringar.....	11
Kommunens organisation	12
Kommunstyrelsen	13
Kultur- och utbildningsnämnden	26
Omsorgsnämnden	38
Miljö- och byggnämnden.....	43

Bokslut kommunen

Redovisningsprinciper	49
Resultaträkning	50
Resultaträkningens noter.....	51
Balansräkning	52
Balansräkningens noter.....	53
Kassaflöden/finansieringsanalys.....	55

Kommunalrådet har ordet

Valet är nu avklarat. Resultatet blev fortsatt borgerligt styre den kommande mandatperioden åren 2007 - 2010. Det blev några förändringar jämfört med valresultatet år 2002. Moderaterna tappade 2 mandat, ett till centern och ett till folkpartiet. Kristdemokraterna, socialdemokraterna och vänsterpartiet behöll sina mandat. De 4 borgerliga partierna har nu 20 mandat, socialdemokraterna 10 mandat och vänsterpartiet 1 mandat. Den politiska målsättningen är som tidigare att i samarbete över partigränserna arbeta för kommuninvånarnas bästa och en positiv utveckling av kommunen.

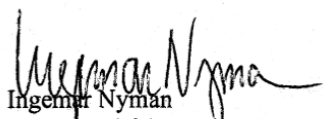
Den negativa befolkningsutvecklingen fortsätter, minus 12 invånare år 2006. Detta får negativa konsekvenser bl.a. för den kommunala ekonomin och samhällsservicen. Vi måste bryta denna negativa trend. Vi måste göra mera, främst för våra ungdomar och barnfamiljer för att få dem att bo, arbeta och leva i kommunen. För att lyckas med detta är ökad sysselsättning och god livsmiljö med bra service områden som måste prioriteras.

Efter hårda besparingar och prioriteringar har vi nu äntligen ekonomin i balans d.v.s. att intäkterna överskrider kostnaderna. Efter flera år med stora underskott har vi nu boksluten åren 2005 och 2006 i balans. I budgeten för år 2007 finns inga större besparingar. Verksamheterna har i stort sett fått det man begärt för att kunna bibehålla nuvarande servicenivå. Om inget oförutsett inträffar ser det också bra ut budgetåret 2008. Naturligtvis kommer det även i fortsättningen att krävas besparingar och väl planerade investeringar men jag kan med viss försiktighet se positivt på kommunens ekonomi de närmaste åren.

Sedan år 2001 har vi arbetat hårt med att försöka fylla Elopakbyggnaden med arbetstillfällen. Flera företag/företagare har varit på gång att etablera sig men det har på grund av olika anledningar varje gång runnit ut i sanden. Jag kan försäkra er om att arbetet fortsätter. Just nu arbetar vi med flera företag/företagare som hört av sig och visat intresse för etableringar i Elopakbyggnaden. Min förhoppning är att vi under år 2007 äntligen skall lyckas med en företagsetablering.

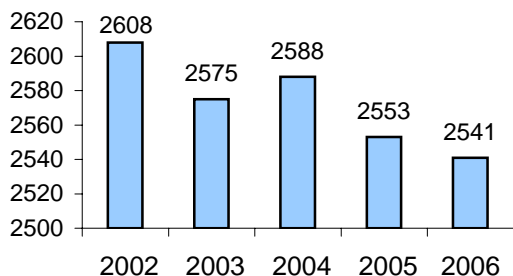
Under åren 2005 - 2007 görs väginvesteringar i kommunen för ca 100 miljoner kronor. Länsväg 508, sträckan Stennäs-Bredträsk-Mjösjöby, är upprustad och klar. Riksväg 92 har fått ny asfaltbeläggning från Bjurholm till kommungränsen med Vännäs. Upprustningen av länsväg 600 pågår på sträckan Ö:a Strömåker-Bastuträsk-Skivsjö. Den beräknas vara klar under hösten år 2007. Upprustningen av länsvägarna 508 och 600 är i första hand resultatet av ett mycket långvarigt och målmedvetet engagemang och arbete från kommuninvånare, föreningar och ideella organisationer. Detta visar vilken stor betydelse det har att vi kommuninvånare engagerar oss och aktivt deltar i att utveckla kommunen.

Till sist vill jag framföra ett hjärtligt och varmt tack till alla kommunanställda för goda och berömvärda arbetsinsatser. Jag vill också tacka alla som på ett eller annat sätt medverkat i kommunens utveckling och alla politiker för ett gott samarbete.

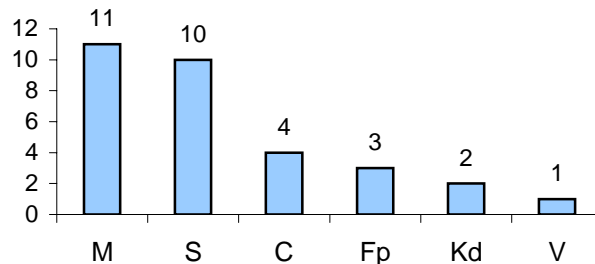

Ingemar Nyman
Kommunalråd

FAKTA OM BJURHOLM

Antal invånare 31/12 2002 - 2006



Mandat i kommunfullmäktige 2003 - 2006



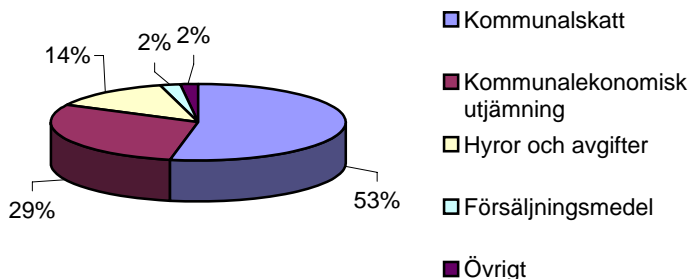
Kommunens ekonomi - 2006

Verksamhetens nettokostnader inklusive kapitalkostnader: 123 miljoner kronor

Verksamhetens nettokostnader/innevånare/år

Politisk verksamhet	697 kr
Infrastruktur, skydd mm (Gator, vägar, näringslivsfrämjande åtgärder, turism, miljö- och hälsoskydd, räddningstjänst mm)	4 106 kr
Fritid och kultur	1 328 kr
Pedagogisk verksamhet (skola, barnomsorg)	17 245 kr
Vård och omsorg	19 022 kr
Särskilt riktade insatser (arbetsmarknadsåtgärder)	342 kr
Affärsverksamhet (industrihus, bostäder, vatten och avlopp, avfall)	1 526 kr
Gemensam administrativ verksamhet	4 263 kr
Summa totalt	48 529 kr

Härifrån kommer pengarna



Skattesatser

Kommunen	22,90
Landstinget	10,50
Kyrkan	1,30
Summa	34,70

Varje kommunmedborgare genererar **ca 48 000 kr** i skatteintäkter och kommunalekonomisk utjämning.

Överskottet för år 2006 uppgick till 946 tkr = **372 kr/invånare**.

PERSONALEKONOMISK REDOVISNING

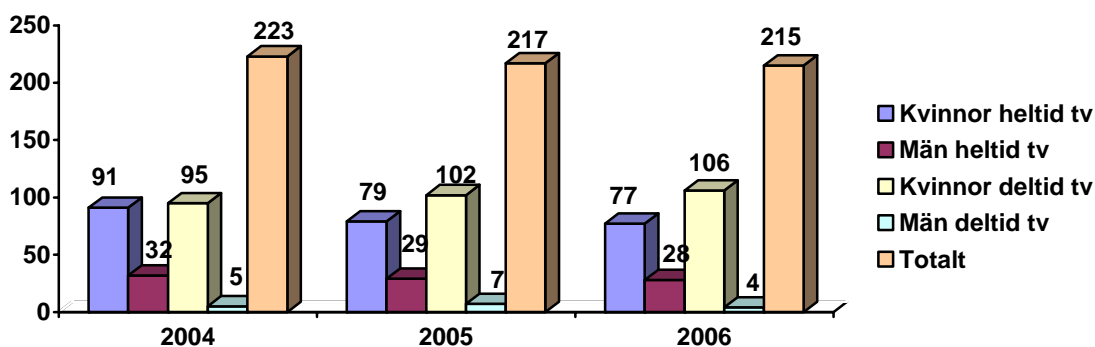
Årets redovisning vad gäller personalstatistik har till största delen inhämtats från personaladministrativa systemet Impromptu och därefter bearbetats. Anställning med månadslön innebär en omfattning på minst 40 % av heltid och en anställningstid med varaktighet på minst 3 månader. Antal årsarbeten beräknas genom summering av sysselsättningsgraderna för samtliga anställningar.

Antalet timanställda visar pågående anställningar. Aktuella projektanställningar ingår i underlaget. Räddningstjänstens personal ingår ej i redovisningen.

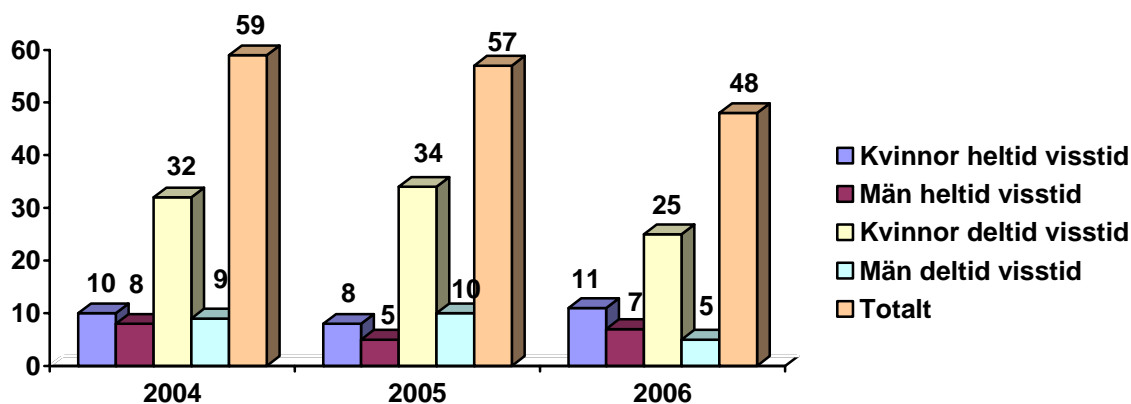
Personalstatistik under rubriken Kommunstyrelsens verksamhetsområde innefattar även Miljö- och byggnämnden.

Väsentliga personalförhållanden

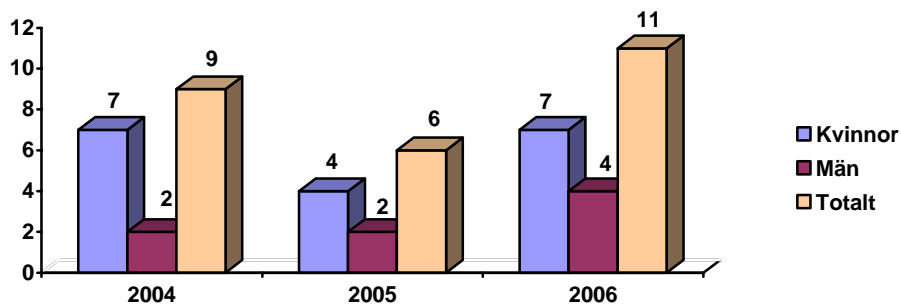
Anställda med månadslön, tillsvidare



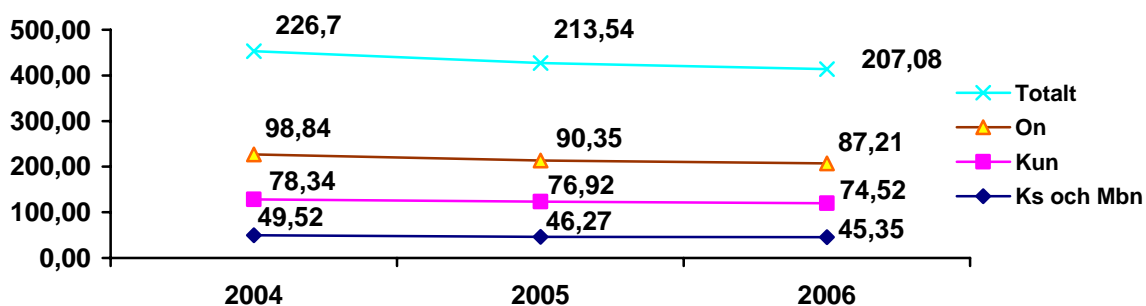
Anställda med månadslön, visstid



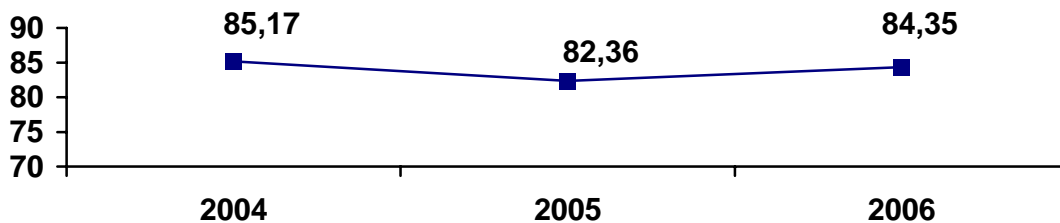
Timanställda



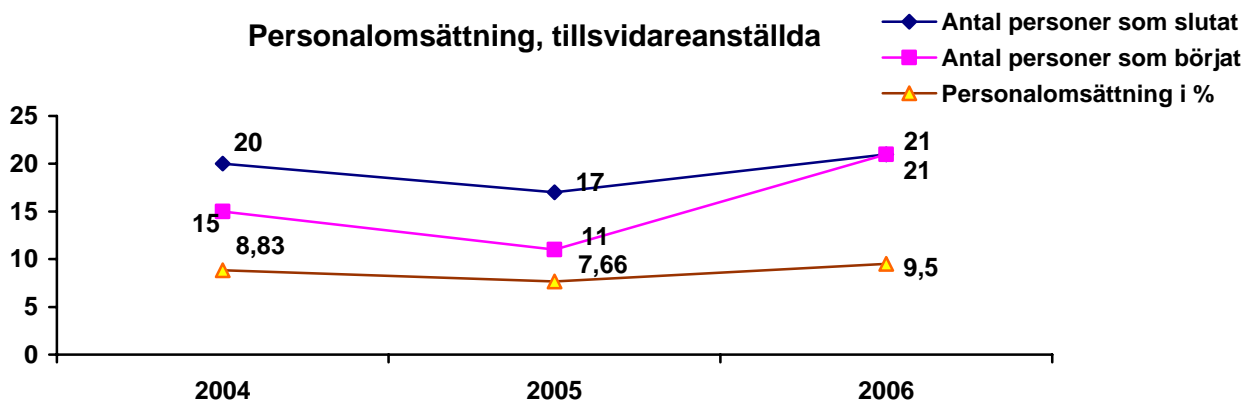
Årsarbeten



Bruttokostnad för arbetskraft i miljoner kronor



Personalomsättning, tillsvidareanställda



Åldersfördelning, tillsvidareanställda 2006-12-31:

Ålder	Kvinnor		Män		Summa	
	antal	%	antal	%	antal	%
20-29	7	4,0	1	2,6	8	3,7
30-39	32	18,1	6	15,8	38	17,7
40-49	52	29,4	7	18,4	59	27,4
50-59	60	33,9	19	50,0	79	36,8
60-	26	14,7	5	13,2	31	14,4
Summa:	177		38		215	

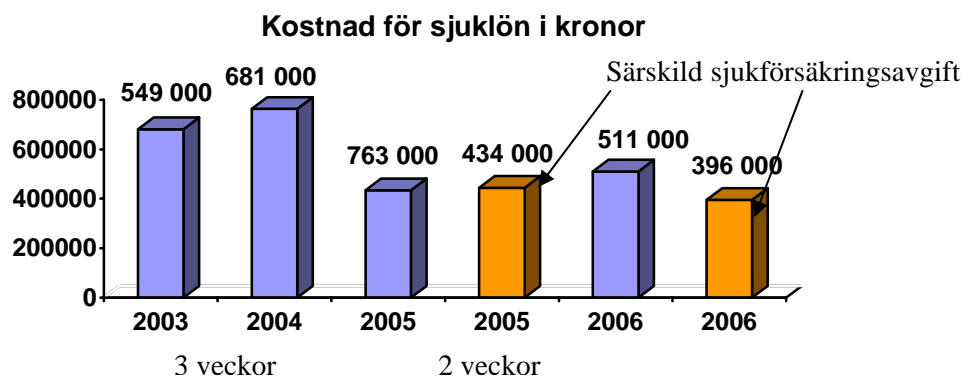
Tillsvidareanställda 2006-12-31, nämndsområden:

Ålder	KS		KUN		ON		Summa
	Kv	Män	Kv	Män	Kv	Män	
20 – 29	0	0	4	0	3	1	8
30 – 39	5	1	11	2	16	3	38
40 – 49	6	3	20	2	26	2	59
50 – 59	8	14	19	3	33	2	79
60 –	1	4	10	1	15	0	31
Summa	20	22	64	8	93	8	215
	42		72		101		215

Medelålder 2006, tillsvidareanställda: 48,7 år

Sjukdagar och sjuklön

Andra halvåret 2003 till och med 2004 utökades antalet sjukdagar där arbetsgivaren betalar 80 % av lönen från dag 2-14 till dag 2-21. Från och med 2005 återgick sjuklöneperioden till att omfatta dag 2-14. Samtidigt infördes en särskild sjukersättning vilket innebär att arbetsgivaren betalar 15 % av sjukpenningen till försäkringskassan från och med dag 15 vid heltidssjukskrivning. Vissa undantag finns från denna skyldighet. Fram till och med dag 90 i en sjukskrivningsperiod erhåller arbetstagaren 10 % av lönen från arbetsgivaren som sjuklön. Avgiften för särskild sjukförsäkringsavgift är borttagen fr.o.m. 2006-11-01.



Obligatorisk redovisning av sjukfrånvaro

Från och med 2003-07-01 skall -enligt riksdagsbeslut- kommunens förvaltningsberättelse lämna upplysningar om de anställdas sjukfrånvaro för tid efter 30 juni 2003 enligt 7 indikatorer (nyckeltal) som anges i 4 kap 1a §, lagen om kommunal redovisning (SFS 2002:1065). Procenttal inom parentes anger 2005 års nivåer.

Procenttal inom parentes anger 2005 års nivåer.

<i>Indikator</i>	<i>I förhållande till</i>	<i>%</i>
1. Total sjukfrånvarotid	Sammanlagd ordinarie arbetstid	10,4 (9,73)
2. Summa tid med långtids-sjukfrånvaro, min 60 dg	Total sjukfrånvarotid	88,07 (88,62)
3. Summa sjukfrånvarotid, kvinnor	Sammanlagd ordinarie arbetstid, kvinnor	11,21 (10,78)
4. Summa sjukfrånvarotid, män	Sammanlagd ordinarie arbetstid, män	7,18 (5,58)
5. Summa sjukfrånvarotid i åldersgrp 29 år eller yngre	Sammanlagd ordinarie arbetstid i åldersgruppen 29 år eller yngre	2,34 (6,20)
6. Summa sjukfrånvarotid i åldersgruppen 30 – 49 år	Sammanlagd ordinarie arbetstid i åldersgruppen 30 – 49 år	10,61 (8,88)
7. Summa sjukfrånvarotid i åldersgruppen 50 år-äldre	Sammanlagd ordinarie arbetstid i åldersgruppen 50 år eller äldre	12,42 (11,50)

<i>Sjukfrånvaro, totalt för kommunen:</i>	<i>2004</i>	<i>2005</i>	<i>2006</i>
<i>(Punkt 1 ovan, jfr 2004-2006)</i>			
Avtalade arbetstimmar	524 990	497 339	481 858
Varav sjuk	50 671	48 395	50 121
Varav sjukersättning *)	4 824	5 856	7 538
I procent	9,65	9,73	10,4

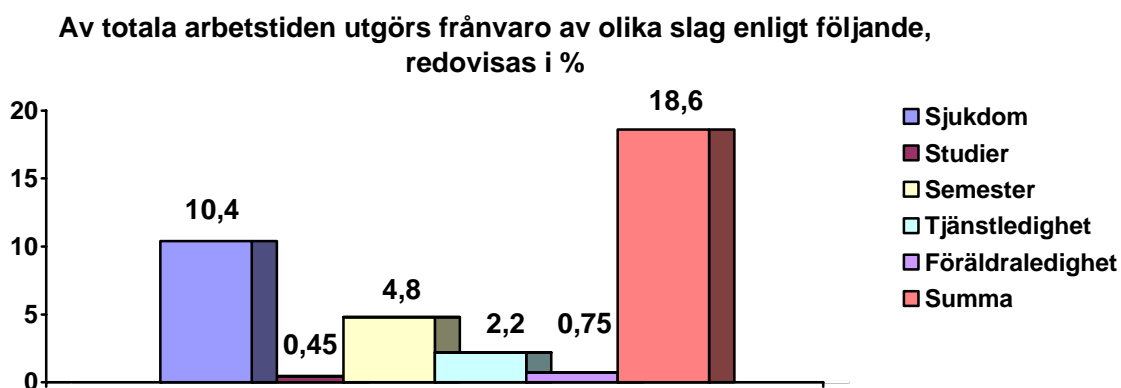
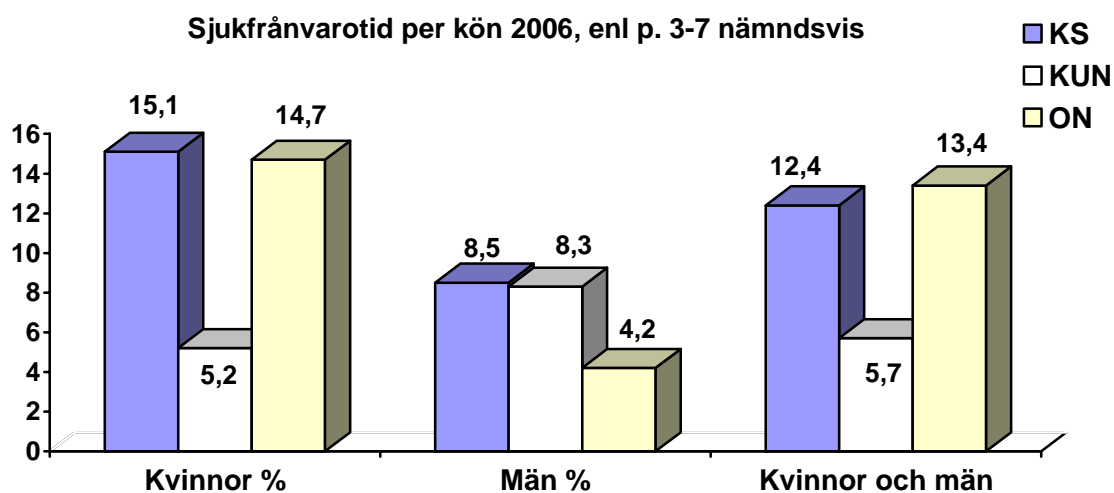
*) Från och med 2003 har begreppen sjukbidrag och förtidspension ersatts med definitionerna tidsbegränsad sjukersättning respektive sjukersättning tillsvidare.

Anm.

Kommunens personaladministrativa datasystem redovisar ”faktisk” frånvaro d v s frånvaron i förhållande till den tid den anställda skulle ha arbetat. Försäkringskassan redovisar frånvaron lika med kalenderdagarna inom sjukperioden och alltid som heldagar oavsett grad/nivå av sjukskrivning (25-50-75-100%)

Sjukfrånvaro, kalenderdagar utan omfattning (samtidig frånvaro som heltidsfrånvaro oavsett graden av frånvaro 25 –50 –75 –100 % enl. p 2, ovan). Jämförelse år 2004 - 2006

	2004	2005	2006
Sjukdagar under året	16 694	14 907	16 862
Varav 60 dagar eller mer	14 521	13 210	14 851
% andel 60 sjukdagar eller mer	86,98	88,62	88,07
”Faktisk sjukfrånvaro” dagar enligt beskrivning ovan	8 852	8 398	8 850



EKONOMISK ÖVERSIKT

Begrepp och förklaringar

Resultaträkningen - Sammanfattar intäkter och kostnader samt visar årets förändring av eget kapital.

Balansräkningen - Visar kommunens tillgångar, skulder och eget kapital på balansdagen. Man kan också säga att den visar hur kapitalet används (tillgångar) och hur det har anskaffats (skulder och eget kapital).

Kassaflöden/Finansieringsanalysen - Redovisar betalningsflödena uppdelat på sektorerna löpande verksamhet, investeringar och finansiering. Analysen mynnar ut i förändring av likvida medel.

Driftsredovisningen - Redovisar utfallet av verksamheternas intäkter och kostnader. Avstämning sker mot budget.

Nettoinvesteringar - Investeringar utgifter efter avdrag för investeringsbidrag (statsbidrag, anslutningsavgifter etc).

Tkr = tusental kronor

Mkr = miljoner kronor

Årets resultat

Bokslutet för år 2006 redovisar ett resultat (förändring av eget kapital) på +946 tkr.

Enligt bestämmelserna i 8 kap. 4§ kommunallagen skall kommunens ekonomi vara i balans d v s intäkterna skall överstiga kostnaderna.

Av 8 kap. 5a § kommunallagen framgår vidare att om kostnaderna för ett visst räkenskapsårs överstiger intäkterna, skall det negativa resultatet regleras och det redovisade egna kapitalet enligt balansräkningen återställas under de närmast följande tre åren. Kommunfullmäktige skall anta en åtgärdsplan för hur återställandet skall ske. Beslut om reglering skall fattas senast i budgeten det tredje året efter det år då det negativa resultatet uppkom. Om det finns synnerliga skäl kan fullmäktige besluta att reglering inte skall göras (8 kap. 5b §).

I förarbeten till kommunallagen anges att "synnerliga skäl" avser fall där ett frångående från balanskravet är mycket väl motiverat och där det grundläggande kravet i 8 kap. 1 § kommunallagen om att de åtgärder som kommunen rent allmänt vidtar måste vara förenliga med god ekonomisk hushållning beaktats.

Bjurholms kommun redovisade ett underskott med 9,5 miljoner kr för år 2004. Enligt kommunallagens dåvarande bestämmelser skall underskottet för år 2004 regleras senast år 2006. Men hänsyn till kommunens ekonomi har det inte varit möjligt att reglera detta underskott.

Avvikelser mot budget

Totalt utvisar bokslutet ett överskott mot budget med 796 tkr. Resultatet för nämnderna blev dock ett underskott med 562 tkr. Avskrivningar blev 541 tkr större än vad som budgeterats. Skatteintäkter och kommunalekonomisk utjämning visar sammantaget ett överskott med 1 426 tkr och finansnettot visar också ett överskott med 473 tkr.

Avvikelser för nämnderna

Kommunstyrelsen	- 1 434 tkr
Kultur- och utbildningsnämnden	+ 176 tkr
Omsorgsnämnden	+ 633 tkr
Miljö- och byggnämnden	+ 63 tkr

Bland större avvikelser kan nämnas:

Fastighetsförvaltning	- 1 200 tkr
Kommunadministration	+ 500 tkr
Sysselsättningsbefrämjande åtgärder	+ 300 tkr
Vattenförsörjning, avlopp och avfallshantering	- 300 tkr
Räddningstjänst	- 700 tkr
Grundskola	+ 700 tkr
Gymnasieskola	- 500 tkr
Vård och omsorg äldre- och funktionshindrade, inkl LSS	+ 750 tkr
Färdtjänst	- 400 tkr
Individ- och familjeomsorg	+ 250 tkr

Finansiella mål

Mål

Kommunens ekonomi skall vara i balans d.v.s. intäkterna skall överstiga kostnaderna.

Investeringarna skall finansieras med egna medel och får uppgå till högst 3 miljoner kr/år.

Låneskulden skall minska med 1% (800 tkr) /år.

Likviditeten skall förbättras med 3 miljoner kr/år.

Målpuppfyllelse

Årets resultat uppgår till 946 tkr, vilket innebär en ekonomi i balans.

Investeringar har under 2006 uppgått till 2 270 tkr och har finansierats med egna medel.

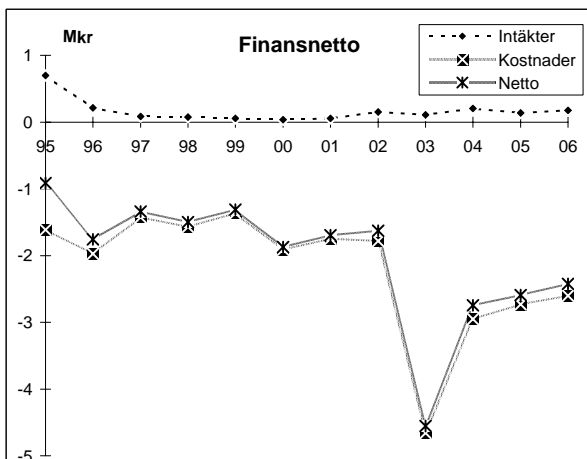
Låneskulden har under året minskat med 4 194 tkr.

Likviditeten har under året förbättrats med 2 059 tkr.

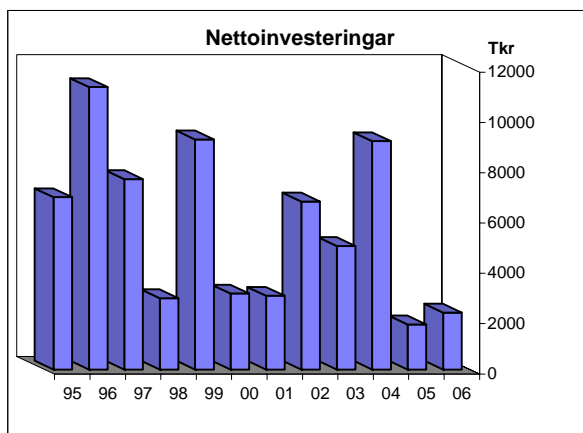
EKONOMISK ÖVERSIKT

Finansnetto

I finansnettot ingår bl a intäkts- och kostnadsräntor vilket innebär att om kommunen till stor del lånar till investeringar ökar räntekostnaderna som därmed tar större del av skatteintäkterna i anspråk.



Nettoinvesteringarna uppgick till 2 270 tkr under 2006.



Långfristiga skulder

Pensionsskuld

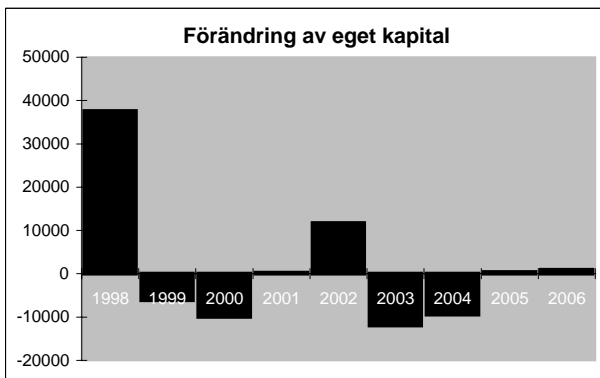
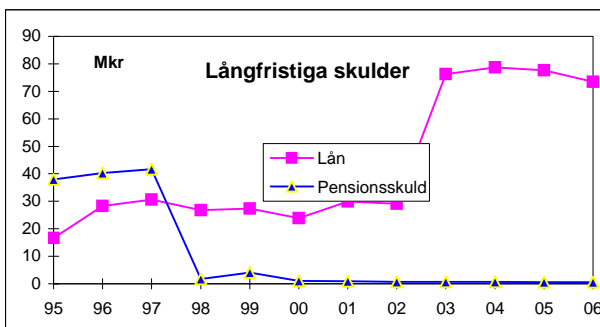
Kommunen beslutade år 2000 att betala ut den del av pensionskostnaden som hänförs till den individuella delen till individuella konton. Den individuella delen uppgår till till ca 2,2 miljoner kr/år och betalas ut i mars varje år.

Pensionsskulden per 1997-12-31 redovisas fr.o.m. år 1998 som ansvarsförbindelse. Ansvarsförbindelsen uppgick till ca 60 miljoner kr per 2006-12-31.

Pensionsskulden exklusive individuell del och ansvarsförbindelse uppgick till 582 tkr vid 2006 års bokslut.

Låneskuld

Kommunens låneskuld uppgick vid årsskiftet till 73 481tkr. Inga nya lån upptogs under 2006.



NYCKELTAL

	1997	1998	1999	2000	2001	2002	2003	2004	2005	2006
Invånarantal per 1 november	2 822	2 787	2 761	2 705	2 653	2 607	2 597	2 587	2 573	2 555
Långfristiga lån, Tkr	30 590	26 732	27 349	23 865	29 870	29 120	76 242	78 752	77 674	73 481
<i>Per invånare, kr</i>	10 840	9 592	9 905	8 823	11 259	11 170	29 358	30 441	30 188	28 760
Ansvarförbindelser, Tkr	45 346	87 036	91 825	103 554	114 633	112 864	56 886	54 976	55 253	59 527
<i>Per invånare, kr</i>	15 850	31 229	33 258	38 282	43 209	43 293	21 905	21 251	21 474	23 298
Eget kapital, Tkr	3 897	41 484	35 391	25 448	25 695	37 411	25 484	16 033	16 505	17 451
<i>Per invånare, kr</i>	1 381	14 885	12 818	9 408	9 685	14 350	9 813	6 198	6 415	6 830
Kommunalskatt, Tkr	53 154	52 170	57 429	58 262	66 805	70 526	70 282	69 805	74 520	78 187
<i>Per invånare, kr</i>	18 836	18 719	20 800	21 539	25 181	27 053	27 063	26 983	28 962	30 602
Kommunalekonomisk utjämning, Tkr	35 371	37 682	34 773	38 102	38 980	42 504	44 530	45 104	44 460	43 239
<i>Per invånare, kr</i>	12 534	13 521	12 594	14 086	14 693	16 304	17 147	17 435	17 279	16 923
Resultaträkning										
Verksamhetens nettokostnader	83 670	92 657	97 058	103 465	103 844	110 985	121 054	121 648	115 914	118 053
Resultat efter finansnetto men										
före avskrivningar	3 514	2 075	-468	-2 883	6 281	6 314	-3 565	-1 836	7 696	8 323
Årets resultat	-1 443	-3 193	-6 166	-8 976	246	*11717	-10 794	-9 451	472	946

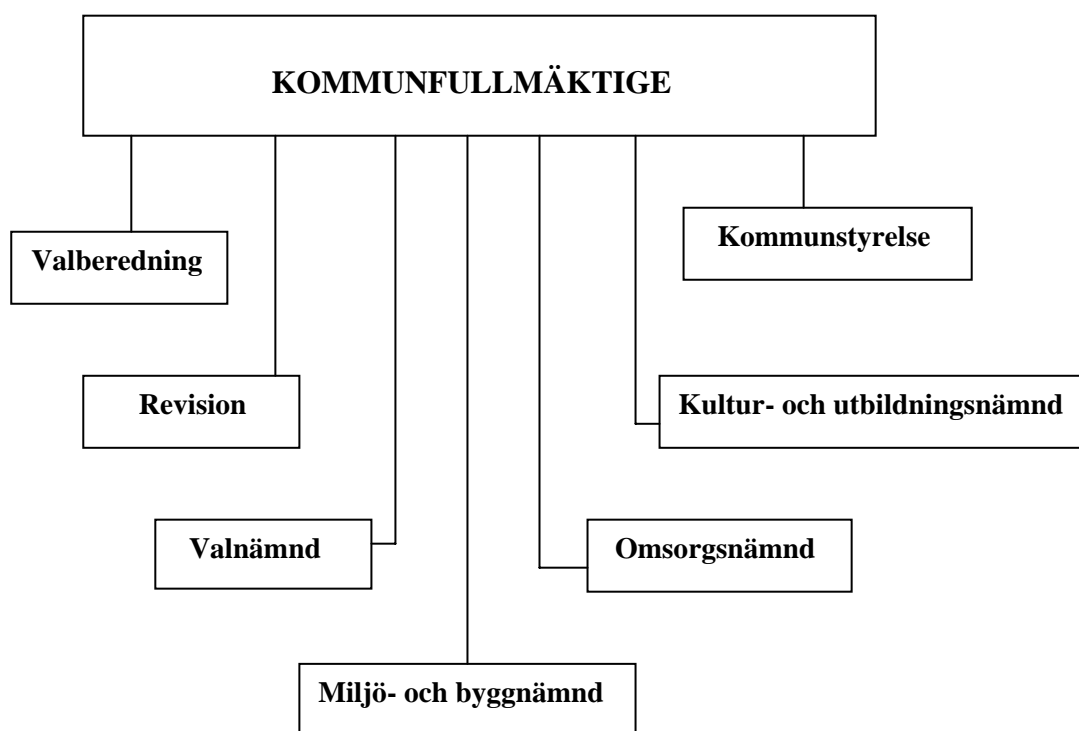
* Efter extraordinär intäkt på 11 300 tkr

NETTOINVESTERINGAR

	Projekt nr	Start år	Budget 2006	Utfall 2006	Total Utfall	Total Budget	Total Avvikelse	Avslutat
Infrastruktur, skydd mm								
Ombyggnad gator och va	1220	2006	550	0	0	550	550	
Vägbelysning (utredning mätning)	1227	2005	0	0	0	60	60	X
Maskiner och fordon	1106	2006	50	0	0	50	50	X
Castorskola värme, ventilation	1724	2006	0	220	220	0	-220	X
Ombyggnad kök	1734	2003	0	0	4232	2600	-1632	X
Skolan 1: Investeringsplan	1740	2004	500	585	1106	1500	394	
Förskolan Växthuset: Ombyggnad tak	1743	2004	0	0	0	60	60	X
Förvaltningsfastigheter energispar	1747	2005	1000	851	898	1000	102	
Fastighetsåtg vid skyddsrand	1748	2006	100	36	36	100	64	
Bostäder	1749	2006	300	65	65	300	235	
Inventarier räddningstjänst	8011	2002	0	90	95	95	0	X
Infrastruktur, skydd mm totalt			2500	1847	6652	6315	-337	
Fritid och kultur								
Inventarier bibliotek	6009	2003	0	30	30	30	0	X
Fritid och kultur, totalt			0	30	30	30	0	
Pedagogisk verksamhet								
Inventarier barnomsorg	6200	2002	0	0	8	75	67	X
Inventarier skola	1604	2005	50	60	99	100	1	X
Pedagogisk verksamhet, totalt			50	60	107	175	68	
Vård och omsorg								
Inventarier Bjuregården	7001	2003	0	0	22	60	38	X
Inventarier Johannesgården	7002	2003	0	0	0	30	30	X
Inventarier Älvgården	7003	2001	0	0	173	345	172	X
Larm Älvgården	7004	2006	150	0	0	150	150	X
Vård och omsorg, totalt			150	0	195	585	390	
Energi, vatten och avfall								
Vattenverk/reningsverk	1223	2006	50	0	0	50	50	X
Energi, vatten och avfall, totalt			50	0	0	50	50	
Gemensamma verksamheter								
Inventarier kommunadministration	1101	2003	100	124	246	450	204	
Inventarier datagruppen	1050	2005	150	209	376	500	124	
Byte diarieföringssystem	1225	2004	0	0	118	150	32	X
Turistskyltning	1226	2004	0	0	3	100	97	X
Gemensamma verksamheter, totalt			250	333	743	1200	457	
TOTAL SUMMA			3000	2270	7727	8355	628	

KOMMUNENS ORGANISATION

POLITISK ORGANISATION



NÄMNDERNAS VERKSAMHETSANSVAR

Kommunstyrelse

Arbetsmarknad
Arbetsmiljö
Arkivmyndighet
Energi
EU-projekt
Infrastruktur
Näringsliv
Personal
Personuppgiftsansvar enl PUL (PersonUppgifts-Lagen)
Räddnings-, civilförvars-, beredskaps-, hemvärns- och kristidsnämnd
Utveckling, ekonomi och samverkan
Översiktlig planering

Ekonomi
Fritid
Information
IT- och data- verksamhet
Personal
Reception
Räddningstjänst
Serviceavdelning
Sotningsväsende
Tekniska
Överförmyndare

Kultur- och utbildningsnämnd

Barnomsorg
Bibliotek och kultur
Fritidsgårdsverksamhet
Förskoleklass
Grundskola
Gymnasieskola
KomVux
Personuppgiftsansvar enl PUL (PersonUppgifts-Lagen)
Simhall
Särskola
Tillsynsansvar privata förskolor

Omsorgsnämnd

Individ- och familjeomsorg (IFO)
Kommunal hälso- och sjukvård i särskilda boenden
Lag om särskilt stöd och service till vissa funktionshindrade (LSS)
Personuppgiftsansvar PUL (Person-Uppgifts-Lagen)
Tillstånd o tillsyn enl alkohollagen
Tillsynsansvar för tobaksförsäljning
Äldre- och handikappomsorg

Miljö- och byggnämnd

Bygglov
Djurskydd
Fysisk planering
Kalkning
Miljö- och hälso-skydd
Naturvårdsorgan
Personuppgiftsansvar enl PUL (Person-Uppgifts-Lagen)
Trafiknämnd
Tillsynsansvar enl PBL (Plan- och Bygglagen)

KOMMUNSTYRELSEN

Ordförande: Ingemar Nyman
Vice ordförande: Folke Jonsson
Antal ledamöter: 9 Antal årsarbetare: 43

Kommunstyrelsen har ett övergripande ansvar för hela den kommunala verksamheten.

Det innebär bland annat

- att övervaka att de av kommunfullmäktige fastställda målen och den fastställda årsbudgeten efterlevs samt att se till att den löpande förvaltningen i sin helhet bedrivs rationellt och effektivt.
- att kontinuerligt kontrollera och lämna direktiv vad avser kommunens ekonomi under löpande budgetår.
- att ansvara för kommunens samtliga anställda samt utöva nödvändig ledning av den samlade förvaltningsorganisationen.
- att i övrigt utöva nödvändig kontroll och styrning av den samlade kommunala verksamheten.
- att ansvara för den övergripande fysiska planeringen inklusive mark- och bostadspolitiken, samt
- att främja näringslivets utveckling och arbetsmarknadsfrågor i kommunen.

Kommunstyrelsen har vidare hand om kommunens fastigheter, byggnads- och anläggningsverksamhet, gator och allmänna platser, vatten- och avloppsverk samt renhållningsverk.

Kommunstyrelsen har under 2006 haft 5 sammanträden och handlagt 86 protokollförda ärenden. För att minska antalet ärenden i kommunstyrelsen och på kommunchefsnivå har långtgående delegationer införts.

Administration

Året som gått

Under år 2006 har den minskning av administrativ personal som tidigare beslutats verkställts.

Kommunen har numera ingen konsumentrådgivning. Fr.o.m. år 2005 har samtliga föreningsbidrag tagits bort med undantag av lokalbidraget.

Kommunens telefonistjänster är sedan sommaren 2004 upphandlade av Proffice i en gemensam växel för Umeåregionen placerad i Bjurholm.

Ekonomi

Administrationen redovisar överskott mot budgeten med ca 500 tkr för verksamhetsåret 2006. Överskottet härrör i huvudsak till delar av vakanta tjänster inom kommunens serviceavdelning.

Löne- och personalavdelningen

Året som gått

Avdelningens arbete innefattar ett flertal områden med både dagsaktuella uppgifter och uppdrag med långsiktigt innehåll. Större områden som löne- och personalenheten kontinuerligt arbetar med är löneadministration, personaladministration, arbetsmiljöfrågor, årliga löneöversyner, förhandlingsarbete, utbildningar, pensionsadministration, service till verksamheterna och samverkansfrågor inom Umeåregionen.

Åtgärder mot ohälsa; I arbetet med åtgärder mot ohälsa har satsningen under året i första hand inriktat sig på arbete med rehabilitering. Utbildningsinsatser och framtagande av policy, riktlinjer och folder till anställda har genomförts under fem träffar tillsammans med samtliga chefer/arbetsledare samt fackliga företrädare. Policy för rehabilitering har fastställts i oktober av kommunfullmäktige. Riktlinjer för rehabilitering har fastställts av ledningsgruppen i oktober. Folder till anställda har färdigställts och lämnats ut till personalen. Blanketter som stöd i arbetet med rehabilitering har framställts och finns tillgängligt för berörd personal via datanätet. En genomgång av alla långtids-sjukskrivna ärenden är genomförd tillsammans med företrädare för Försäkringskassan. Tillgång till extern kompetens finns för chefer/arbetsledare när det gäller rehabiliteringsfrågor.

Systematiska ArbetsMiljöarbetet; Det systematiska ArbetsMiljöarbetet har rutiner och blanketter tagits fram i samarbetet med huvudskyddsombuden.

Arbetsstidslagen; Arbetet med att anpassa arbetstider inför de nya reglerna i arbetsstidslagen och EG-direktiven har skett för främst personalen inom äldreomsorgen.

Lönepolicy; Ledningsgruppen har diskuterat styrdokument för lönebildning – lönepolicy för att kunna gå vidare med förankring och beslut.

Samverkan, Umeåregionen

Källrapportering till lönesystem; Under 2006 har samtliga kommuner utom Umeå i projektform provat användning av Personec Time i syfte att klargöra hur förutsättningarna är för att införa självrapportering ("självservice") i lönesystemet. För Bjurholms del har projektet bedrivits inom kommunhusets administration. Testperioden (2006) visar att möjligheter/förutsättningar varierar i kommunerna. Det bedöms i nuläget ej aktuellt att övergå till självrapportering.

Kompetensutveckling; Västerbottens och Gävleborgs kommunförbund samarbetar från 2006 vad gäller kompetensutveckling. Umeåregionens personalchefsgroup har medverkat vid prioritering av underlag samt information inom respektive kommun.

Arbetsmarknad; Information till studenter om Umeåregionens arbetsmarknad samt endagspraktik i regionens kommuner har genomförts under året.

Avgångar med ålderspension

Under 2006 har 7 kommunanställda avgått med ålderspension, 5 av dessa vid uppnådda 65 år, 1 vid 64 respektive 63 års ålder. Ålderspension (tjänstepension) kan erhållas i intervallet 61-67 år. Den anställda ska själv initiera/anmäla avgången om detta sker före 67 års ålder.

Framtiden

Under 2007 fortsätta arbetet med att utifrån lokala förutsättningar få till stånd ett samverkansavtal mellan kommunen och de fackliga organisationerna. Fullfölja arbetet med analys och handlingsplan utifrån genomförd lönekartläggning i ett jämställdhetsperspektiv. Under året arbeta med att förankra och besluta om styrdokument för lönebildning – lönepolicy. I det Systematiska ArbetsMiljöarbetet

tillsammans med huvudskyddsombuden fortsätta att ta fram rutiner och utarbeta en arbetsmiljöpolicy. I arbetet med åtgärder mot ohälsa fokusera på rehabilitering för att senare under året inrikta arbetet mot förebyggande åtgärder. Kartläggning av den psykosociala arbetsmiljön för personalen vid kommunkontoret har påbörjats under början av året.

Samverkan

Umeåregionens kranskommuner fortsätter arbetet med att utveckla lönesystemfrågorna.

Samlad rekryteringsprognos för den kommunala verksamheten i Umeåregionen ska sammanställas under 2007.

Arbetet med marknadsföring av regionens arbetsmarknad bland studenterna vid Umeå Universitet fortsätter. Från och med år 2007 deltar också Örnsköldsviks kommun.

Avgångar

Med avgångsålder från och med 65 år som riktpunkt kommer 74 tillsvidareanställda (34,4 % av antalet 2006-12-31) i Bjurholms kommun att avgå med ålderspension under 10-årsperioden 2007 – 2016.

År	Kultur/utbildning	Äldreomsorg	KS	Totalt
2007	3	-	1	4
2008	1	3	-	4
2009	1	2	1	4
2010	5	4	2	11
2011	-	5	1	6
2012	3	5	3	11
2013	5	3	4	12
2014	4	2	1	7
2015	2	6	1	9
2016	1	4	1	6
<i>Summa:</i>	25	34	15	74

Detta innebär att kommunen kommer att ha ett stort rekryteringsbehov under denna period och en långsiktig planering krävs för att täcka det kommande behovet av personal. Situationen är densamma i närområdet. Detta förstärker kravet på långsiktighet vad gäller personalplanering och rekrytering. Redan nu föreligger brist på arbets sökande med "spetskompetens" som har verksamhetskunskap.

Förvaltningsfastigheter

Fastighetsförvaltningens mål är att tillhandahålla rätt utrymme och service till kommunens primära verksamheter och hyresgäster med långsiktigt ansvar för värden och funktioner till lägsta möjliga kostnad. Att effektivisera och minska sina lokalytor med satsning på kvalitet i stället för kvantitet måste alltid vara kommunens ledstjärna.

Året som gått

Löpande underhåll av förvaltningsbyggnaderna har skett under året. På grund av en pressad budget har reparationer endast skett där det varit absolut nödvändigt. En mindre värmepanna har måst bytas ut. Underhållet är sedan många år mycket eftersatt av ekonomiska skäl.

Även under 2006 har tyngdpunkten legat på energibesparande åtgärder. Företaget YIT har efter kartläggning fått i uppdrag att genomföra de mest lönsamma åtgärderna i några av byggnaderna. Två värmepumpar och ett par pellets pannor har installerats samt styrutrustning har bytts ut för att förbättra uppvärmningsanläggningarna i några av våra byggnader, men p.g.a. ökade el- och biobränslepriser kommet besparingen i "kronor och ören" att bli mindre än beräknat.

Ekonomi

Förvaltningsfastigheter redovisar ett negativt resultat mot budgeten med ca 900 tkr för verksamhetsåret 2006.

Drift- och underhållskostnaderna har ökat med ca 240 tkr under år 2006.

Drift och underhåll

År	Budget (tkr)	Utfall (tkr)
2004	7 164	8 226
2005	6 233	7 054
2006	6 308	7 293

Framtiden

Arbetet med att sänka energikostnaderna fortsätter med fokus på injustering av befintliga anläggningar. Översyn av yttertak är nödvändigt på flera byggnader. För att uppfylla lagkrav på kemikaliehantering i simhallen kommer åtgärder att vidtas under 2007.

I investeringsbudgeten för år 2007 har ca 2,3 miljoner kronor avsatts för åtgärder inom fastighetsförvaltningen. Dessutom har 600 tkr avsatts för projektering av ett nytt äldreboende.

Lokalvård

Året som gått

Lokalvårdens målsättning under året har varit att upprätthålla en väl anpassad städning för respektive verksamhet.

Vidare bedrivs kontinuerlig kompetensutveckling med tyngdpunkten på att samarbeta i grupp, mellan personal, elever och allmänhet.

Personalstyrkan har minskats fr.o.m. verksamhetsåret 2005 vilket medfört ökade arbetsuppgifter för övriga i gruppen. Omorganisation har genomförts med bl a rotation vilket innebär att alla ska kunna rycka ut på respektive område. Inköp av maskiner har gjorts under året vilket underlättar ergonomin för städpersonalen. "Storstädning" har tagits bort och kontinuerlig städning året runt har införts. Vidare har ett system med två semesterperioder införts vilket innebär att inga vikarier behöver anställas under sommarsemestrarna.

Ekonomi

Lokalvården har hållit sig inom budgetramarna för verksamhetsåret 2006.

Framtiden

Arbetet med att upprätthålla en väl anpassad städning för respektive verksamhet fortsätter.

Näringsliv och sysselsättning

Året som gått

Kommunfullmäktige antog i november 2005 en handlingsplan för utvecklingsarbetet i Bjurholm åren 2005 - 2007. Planen har fem konkreta huvudrubriker: *Befolkningsutveckling, Företagsutveckling/Etablering, Naturturism, Marknadsföring och Landsbygdsutveckling.*

En arbetsgrupp av tjänstemän, kallad operativa gruppen, har aktivt arbetat med planen med aktiviteter under samtliga rubriker.

Vad avser landsbygdsutvecklingen har byarnas och föreningarnas utvecklingsplaner reviderats i syfte att ge underlag för kommande EU-projektansökningar.

En stor arbetsinsats har gjorts på att ta fram marknadsföringsmaterial dels för regionens turistmässa i Leipzig dels för vår egen marknadsföring. Inriktningen har varit att synliggöra den "naturturism" vi har i Bjurholms kommun. Detta har skett genom att bl.a. koordinatsätta, fotografera och beskriva turistattraktioner. Materialet har sedan lagts in i en databas med åtkomst från kommunens hemsida.

Framtiden

Den fastställda handlingsplanen gäller även 2007. På grund av avsaknaden av projektmedel kommer insatserna kommande år att bli av mindre omfattning än året som gått.

Digitaliseringen av turistmålen kommer att fortsätta med kompletteringar.

Turistnäringen är en tillväxtbransch i norrlands inland så även i Bjurholm. Rese- och turistindustrin i Bjurholms kommun omsatte under 2005 (2006 års statistik är ännu ej framräknad) ca 58 miljoner kronor och sysselsatte 51 årsanställda enligt turistekonomiska mätningar (TEM 2005) som Resurs årligen genomför hos kommunerna i Umeå regionen. I omsättning är detta en ökning med 9 % i förhållande till 2004. Sysselsättningsökningen var 4 %.

EU-Projekt

Året som gått.

År 2006 var sista året för strukturfondsperioden 2000 – 2006. Följande EU-projekt har varit aktiva under 2006: *Tillväxt genom samverkan, Regional Branschutzveckling (RBU), Stad&Land och Prio 1.*

Tillväxt genom samverkan: Ett länsövergripande projekt där 9 av länets 15 kommuner ingår. Projektet har pågått i olika konstellationer sedan 1998. Projektet är indelat i tre områden: samverkan, näringsliv och kompetensutveckling. I Bjurholm ingår den lokala projektledaren i kommunens operativa grupp och arbetar med näringsliv, tillväxt- och utvecklingsfrågor.

I projektet har förutom affärsrådgivning erbjudits ett antal utbildningar, föreläsningar mm.

Projektet har deltagit i genomförandet av ambassadörsträffarna, Uniaden, turistmässan i Leipzig, framtagande av ett nytt marknadsföringsmaterial för Bjurholms kommun, mm. I samverkan med NUTEK har projektet tagit fram en modell för nationell kvalitetssäkringsutbildning för affärsrådgivare. Internationell samverkan under året har skett med Fara Novarese i Italien

Framtiden: Projektet kommer att avslutas den 30 juni 2007.

Regional Branschutzveckling(RBU): För att nå en mera balanserad utveckling i hela Umeåregionen har kranskommunerna till Umeå (Robertsfors, Vindeln, Vännäs, Nordmaling och Bjurholm) åren 2005 och 2006 haft ett EU-projekt uppdelat efter branscher. Nordmaling har haft ansvaret för kulturföretagandet och hantverkssektorn. Vindeln för skogsmaskinindustrin och skogsforskningen. Vännäs har utvecklat transport och kommunikationer. Robertsfors har de ariella näringarna och tillverknings/verkstadsindustrin. Bjurholm har haft ansvaret för turismutvecklingen och aktiviteter inom turismföretagande och besöksnäringen. Med en egeninsats av 100 000 kronor har varje kommun fått en projektvolym på 900 000 kronor per år.

Under 2006 har för Bjurholms del det huvudsakliga arbetet koncentrerats på att ta fram underlag, planera och genomföra en stor marknadsföringsinsats för regionen på en stor turistmässa i Leipzig den 22 – 26 november 2006.

Vid mässan marknadsfördes regionens turistföretag, aktiviteter, natur, mat, boende mm. Målet var att insatsen på mässan ska resultera i fler internationella besökare till vår region.

Framtiden: Projektet har förlängts till halvårsskiftet 2007.

Stad&Land: Landsbygdsutvecklingsprogrammet Stad&Land avslutades vid halvårsskiftet 2006. I Bjurholm färdigställdes under 2006 två projekt. Det ena projektet var restaurering av bagarstugan på hembygdsområdet. Detta för att göra området till en knutpunkt för kulturella aktiviteter. Det andra projektet var "Skogsälvens Hus, Etapp 2". Karlsbäcksbysgdens utvecklingsgrupp har tagit

fram en utställning som visar tidigare förekommande timmerhantering och flottning i Lögdeälven.

Framtiden: Stad&Land projektet avslutades vid halvårsskiftet 2006. Arbetet pågår på att gå vidare i någon form av Leaderprojekt inom Umeåregionen. *Prio 1/Priopol:* De pedagogiska diskussionerna som förts under Prio 1-tiden har lett fram till förändringar av arbetssättet i skolan och medfört att det företagsamma lärandet har fortsatt under 2006. Detta projekt har kallats Priopol och är ett länsövergripande projekt.

Framtiden: Projektet kommer även att pågå 2007.

Samarbete med andra kommuner

Året som gått

Bjurholm kommun deltar i två organiserade kommunala samverkansorganisationer. *Umeåregionen* och *10 Inlandskommungruppen*. I Umeåregionen ingår kommunerna Umeå, Vännäs, Vindelns, Robertsfors, Nordmaling och Bjurholm. I Inlandskommungruppen ingår de 10 inlandskommunerna. Syftet med samarbetet är att gemensamt utveckla regionerna och genom samarbete spara pengar i den ordinarie verksamheten.

Inlandskommunernas kommunledningar har haft fyra träffar under 2006. Gruppen har inget eget kansli. Ordförandeskapet och kansliet alternerar mellan kommunerna. Under 2006 har Norsjö haft ansvaret och under 2007 är Bjurholm ordförande/kanslikommun.

Umeåregionen har däremot eget kansli i Umeå med en egen anställd samordnare. Umeåregionen har också egen budget som för 2006 var 1,5 miljoner kronor finansierad genom avgifter från kommunerna. Avgiften är bestämd så att varje kommun betalar en fast avgift på 37 500 kronor per kommun och en rörlig som är beroende på invånarantalet. Bjurholm betalar 37 500 kronor i fast avgift och 1,84 % av den rörliga delen, totalt 60 900 kronor. Umeå betalar 1 027 500 kronor.

Samarbetet sker genom regelbundna träffar mellan kommunalråd, kommunchefer och tjänstemän i olika arbetsgrupper. Någon form av samverkan sker inom alla kommunala verksamhetsområden.

Samarbetet inom Umeåregionen har genom åren bland annat lett till gemensam växel för kommunerna / IP-telefoni/, gemensam biblioteksservice, samordnade upphandlingar, gemensam turistbyrå, gemensam flyktingmottagning, samverkande utvecklingsprojekt mm.

Framtiden

Under 2007 har beslut tagits inom Umeåregionen om att färdigställa en utredning om samarbete inom miljö och vissa tekniska verksamheter. Även inom övriga områden pågår arbete med att arbeta fram underlag för samverkan.

För Bjurholms kommun är samverkan med andra kommuner alternativet till kommunsammanslaggnings.

Gator, vägar mm

Året som gått

Under år 2006 har verksamheten bedrivits med inriktning på att hålla sig inom anvisade medel. Verksamheten har bestått i att underhålla befintliga anläggningar. Beträffande underhållet av gatorna i tätorten har endast det absolut nödvändigaste åtgärdats. Höstens väderförhållanden med mycket regn resulterade i stora insatser för halkbekämpning. Snöröjningen vintertid har till viss del skett i egen regi.

Ekonomi

Gator och vägar redovisar sammantaget ett underskott mot budgeten med ca 250 tkr. Underskottet härrör i huvudsak till vägbelysningen där förskottterade leasingkostnader belastat resultatet. Vägbelysningsarmaturen i kommunen har bytts ut och detta har inneburit en halvering av elkostnaderna. Parkförvaltningen har gått jämt upp mot budgeten.

Framtiden

Kommande år måste akuta åtgärder vidtas beträffande underhåll av vissa gator i Bjurholms tätort.

Data, telefoni

Året som gått

I stort sett all drift och underhåll av kommunens datanät har skett i egen regi. Endast en blygsam del har skett via externa konsulter. Samarbetet in-

om Umeåregionen med gemensam växel i Bjurholm upplevs mycket positivt.

Ekonomi

Data och telefoni redovisar ett överskott mot budgeten med ca 90 tkr för verksamhetsåret 2006. Införandet av IP-telefoni och den gemensamma växeln inom Umeåregionen har inneburit lägre kostnader för telefoni. Däremot tenderar kostnaderna för "data" att öka. Oförutsägbara händelser är svåra att budgetera.

Räddningstjänsten

Målsättning

Ny lag från 2004-01-01, LSO, Lag om skydd mot olyckor. Den nya lagen kräver mer delaktighet från alla parter i samhället, från den enskilde individen, företaget, kommunen och staten. Alla ska medverka för att uppnå ett så säkert samhälle som möjligt. Räddningstjänsten skall medverka/informera för att uppnå detta mål.

Året som gått

Lagen om skydd mot olyckor har påverkat vår verksamhet påtagligt. Räddningstjänsten har utbildat verksamhetsansvariga, fastighetsvaktmästare och verksamhetsvaktmästare i det nya brandskyddstänkandet. Räddningstjänstens roll som brandsynförrättare har upphört och en ny roll som tillsynsförrättare har tillkommit. Vi granskar hur objekts- och verksamhetsägare bedriver sitt systematiska brandskyddsarbete. Från de inlämnade skriftliga brandskyddsdocumenten som vissa anläggningar har skyldighet att inlämna till kommunen, gör räddningstjänsten bedömningen om ett tillsynsbesök är nödvändigt.

Årets varma och torra sommar förorsakade ett antal medelstora skogsbränder i kommunen. Det som inte får hända hända, nämligen att två skogsbränder börjar samtidigt. Då är det bra att ha avtal med grannkommuner som bistår om de kan avvara resurser. Vi fick först en mindre skogsbrand i Vitvattnet, som Bjurholm och Vännäs hjälptes åt med. Strax efteråt inträffade i annan del av kommunen, närmare bestämt i Bredträsk, nästa brand och till den åkte personal från Fredrikas, Trehörningssjös och Nordmalings räddningstjänster. Även viss del av Vännäs räddningskårs personal deltog. Branden i Bredträsk blev mer långvarig än den i Vitvattnet och följaktligen också mer kostsam. Självrisken

för Bjurholms kommun är ca 60.000 kr och kostnader därutöver kan man återsöka från Statens Räddningsverk vilket också är gjort. Den totala utryckningskostnaden för Bredträskbranden hamnar på 166 000 kr, en kostnad som givetvis också påverkat årets kostnader negativt.

Vill samtidigt kommentera Sveriges största skogsbrand i modern tid som inträffade i Bodträskfors i Norrbotten under år 2006. Den avbrunna arealen motsvarar 3 000 fotbollsplaner eller 1 990 hektar. Räddningstjänsten använde 8 mil slang under denna insats och man hade hjälp från kårer ända ner från Stockholmstrakten. Då kan man förstå omfattning av en stor skogsbrand. Bjurholms räddningstjänst deltog inte vid denna brand.

Initiativ har tagits från räddningstjänsten med tanke på de senaste årens dödsbränder som inträffat i Bjurholm. Brandmännen har knackat dörr i samtliga kommunägda lägenheter och kollat om brandvarnare funnits. Där det saknats brandvarnare har brandmännen satt upp en sådan utan kostnad för hyresgästen. Samtidigt har de också informerat om hur man själv kan förbättra sin egen brandsäkerhet.

Ekonomi

Räddningstjänsten redovisar för år 2006 ett negativt resultat mot budgeten med ca 700 tkr. Årets negativa resultat beror på flera faktorer. En faktor som redan omnämnts är årets skogsbränder. En annan är rekrytering och utbildning av två nya brandmän och att en brandman utbildats till Räddningsledare A (en ny utbildningsbenämning), som ersätter gamla förmansutbildningen.

Framtiden

Under året har två personer nyanställts. I dagsläget finns det brandmän som vill sluta sin anställning men är solidariskt kvar då nyrekryteringen är svår. Rekrytering av nya brandmän måste vi gemensamt agera för inom kommunen. Vid till exempel nyanställning inom annan kommunal verksamhet bör det undersökas om hon/han även kan jobba inom räddningstjänsten.

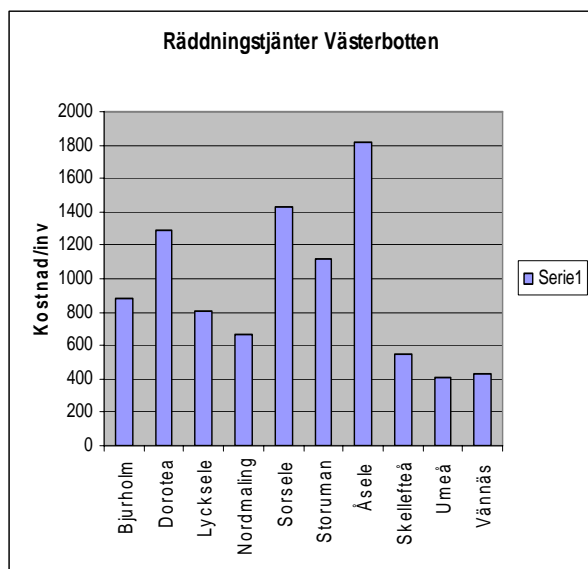
Samarbetet inom Umeåregionen fortsätter på samma goda nivå som tidigare. Gemensam chefsberedskap med Nordmalings och Vännäs kommuner fungerar också bra.

Vår verksamhet är inte anpassad ur jämställdhetsperspektiv vad gäller lokalerna på brandstationen då det inte finns skilda omklädningsrum eller duschar för kvinnor och män. Räddningstjänsten har i dagsläget personal av båda könen i tjänst och troligt är att fler kvinnor kommer att anställas i framtiden.

Räddningskårens insatser i Bjurholm

Antal insatser	2004	2005	2006
Brand	7	8	14
Brand, annan kommun	5	3	3
Automatarm, ej brand	4	1	2
Trafikolyckor	5	5	6
Oljeskada	-	1	-
Övrig räddning	-	2	1
Annan kommun (räddning)	1	-	1
Totalt antal	22	20	27

Räddningstjänsten kostnader/invånare och år, ett urval bland Västerbottens räddningstjänster. Uppgifterna baseras på år 2005.



Civil Beredskap

Kommunstyrelsen har, i händelse av höjd beredskap eller krig, en samordningsroll för kommunens verksamhet och andra lokala totalförsvarsaktörers verksamhet. Med anledning härav bildades under år 1999 Totalförsvarsrådet. Totalförsvarsrådet består av representanter från Bjurholms kommun, Bjurholms Civilförsvarsförening, Hemvärnet, Röda Korset, Bjurholms Lottakår, POSOM

(Psykiskt Och Socialt OMhändertagande), Försvarsutbildarna och Västanfjällets skoterklubb. Bjurholms kommun är sammankallande.

Året som gått

Totalförsvarsrådet hade en temadag på Castorskolan 2006-09-29 där deltagande organisationer presenterade sig och sina program för elever i årskurs 7. Samtliga deltagande organisationer upplevde dagen som mycket positiv och fick ett bra gensvar från eleverna.

Totalförsvarsrådet har under år 2006 haft 3 möten.

Under året har arbetet med att upprätta en plan för att hantera extraordinära händelser i enlighet med den nya lagen om kommuners och landstings åtgärder inför och vid extraordinära händelser i fredstid och höjd beredskap (gäller fr o m 2006-09-01) påbörjats. En sådan plan skall fastställas för varje ny mandatperiod.

Ekonomi

Verksamheten finansieras med bidrag från Krisberedskapsmyndigheten. Under år 2006 erhöles ca 330 tkr i bidrag för verksamheten.

Framtiden

I augusti/september 2007 kommer det att ånyo anordnas en temadag på Castorskolan riktad enbart mot årskurs 7, där totalförsvarsrådets medlemmar kommer att presentera sig och sina verksamheter i likhet med vad som genomfördes under år 2006 och att detta skall vara ett återkommande inslag varje år.

Under år 2007 kommer ovan nämnda plan för att hantera extraordinära händelser att färdigställas.

Industrifastigheter

Året som gått

Del av fastigheten Verkstaden 5 har under året sålts till Orientfalafel i Bjurholm AB som kommer att använda lokalen för livsmedelsproduktion. Delen som kvarstår i kommunens ägo inrymmer fjärrvärmeverket som drivs av Umeå Energi.

Verkstaden 2, f.d. Elopak, har under året nyttjats av Nyåkers Pepparkakor som lagerlokal. Arbetet

med att långsiktigt hitta en lämplig användare fortsätter.

Fastigheten Bjurholm 4:53, f.d. Bjurholms Trä, har köpts av Annja Fastighetsskötsel som har inriktning på bl.a. trä och vedförädling.

Kommunens industrifastigheter har under året fått normal tillsyn, men underhållet är sedan en lång tid mycket eftersatt av ekonomiska skäl. En värmepump har installerats i energibesparande syfte. På grund av ökade el- och biobränslepriser kommer besparingen i "kronor och ören" att bli mindre än beräknat.

Ekonomi

Industrifastigheter redovisar ett negativt resultat mot budgeten med ca 140 tkr för verksamhetsåret 2006.

Kostnaderna för drift och underhåll har ökat med ca 125 tkr under verksamhetsåret 2006.

Drift och underhåll

År	Budget (tkr)	Utfall (tkr)
2004	715	946
2005	616	843
2006	616	967

Framtiden

Åtgärder för att sänka energikostnaderna fortsätter med fokus på injustering av befintliga anläggningar. Översyn av yttertak är nödvändigt på flera byggnader.

Arbete med att finna lämpliga nyttjare av våra tomma lokaler pågår kontinuerligt.

Bostadsfastigheter

Året som gått

Stiftelsen Bjurholmshus har upphört och dess verksamhet redovisas i Bjurholms kommun fr o m 2003-01-01 som en egen resultatenhet.

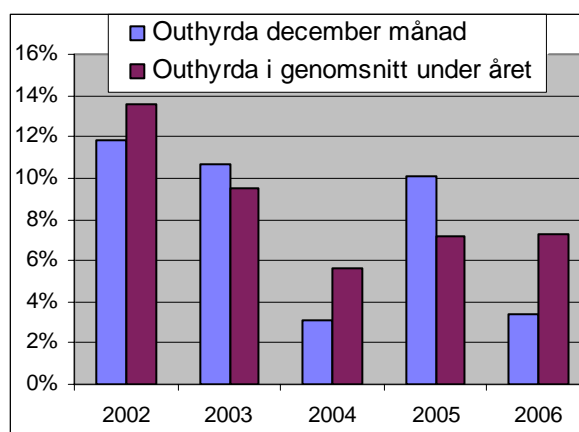
Kommunen har sedan en tid tillbaka inrättat ett stöd till ungdomar som flyttar till eget boende, så kallade "ungdomslägenheter". I december 2006 fanns 6 "ungdomslägenheter" uthyrda. Kommunens subvention för dessa lägenheter uppgick till 141 tkr under år 2006. En revidering av reglemen-

tet har skett vilket innebär att endast lägenheter utanför centralorten hyrs ut som "ungdomslägenheter" framöver. Subventionen för nya hyresgäster bestäms till 500 kr per månad för ungdomar mellan 18-22 år.

Samtliga 27 bostadsfastigheter är nu anslutna till bredbandsnätet.

Under år 2006 var i genomsnitt 12 av 178 lägenheter outhyrda. I december 2006 fanns 6 outhyrda lägenheter.

Följande diagram visar andel outhyrda lägenheter i december månad och i genomsnitt under respektive år.



Ekonomi

Drift och underhållskostnaderna för bostadsfastigheterna minskade med ca 40 tkr till 4 218 tkr under år 2006.

Drift och underhåll

År	Budget (tkr)	Utfall (tkr)
2004	3 697	4 362
2005	4 094	4 261
2006	4 344	4 218

Reparations- och underhållsarbeten i lägenheter utförs oftast efter hyresgästens avflyttning och före det att nya hyresgäster tillträder.

Överenskommelse träffades under året med hyresgästföreningen om nya bostadshyror fr.o.m. 2006-05-01. Hyrorna sänktes kraftigt i vissa fastigheter medan höjning skedde i flertalet andra. Sammantaget sänktes hyresnivån i hyresfastigheterna med ca 0,6 %.

Hyresbortfallet på grund av tomma ej uthyrda lägenheter uppgick till ca 550 tkr för år 2006 jämfört med 640 tkr för år 2005. Den totala kostnaden för tomma lägenheter är större eftersom kommunen bekostar abonnemangavgifter mm.

Med anledning av hyresbortfallet och omfördelade kapitalkostnader redovisar bostadsverksamheten ett underskott för verksamhetsåret 2006 med ca 170 tkr.

Framtiden

Målsättningen i framtiden är att hålla nere antalet outhyrda lägenheter. Det är en förutsättning för att bostadsförvaltningen skall kunna finansiera sig själv. Arbetet med att sänka energikostnaderna fortsätter med bland annat injustering av befintliga anläggningar. Översyn av yttertak är nödvändigt på flera ställen. Byte av avloppsstammar i flera fastigheter är nödvändigt. Hyresförhandlingar är planerade med ny hyresnivå fr o m 2007-06-01.

FASTIGHETSREGISTER

Belopp i tkr.

FASTIGHET	VÄRDE ÅR	ANSKAFFNINGS- VÄRDE			ACK. AVSKR.	REST- VÄRDE	TAX. VÄRDE	NETTO- RESULTAT
		BYGG	MARK	TOTALT				
BÄVERN 2	2002	324	33	357	47	310	370	17
ÖRNEN 8	2002	291	30	321	32	289	355	27
UTSIKTEN 1	2002	528	43	571	61	510	493	67
SKOLAN 7	2002	211	68	279	27	252	246	18
PENSIONÄREN 7	2002	376	52	428	30	398	1426	144
KYPAREN 2	2002	1055	283	1338	139	1199	672	129
LÄRKAN 10	2002	428	122	550	41	509	216	-13
GRANEN 9,10	2002	273	112	385	20	365	339	15
HÄGGEN 1	2002	230	22	252	33	219	317	-485
URMAKAREN 5	2003	728	23	751	54	697	605	80
PRÄSTKRAGEN 7,8	2002	316	110	426	33	393	342	14
SVALAN 1	2002	429	41	470	80	390	1125	125
ALEN 1-3	2002	199	75	274	41	233	414	171
AGNÄS 2:55	2002	108	41	149	8	141	108	-23
BJURHOLM 1:129,1:130	2002	272	140	412	30	382	322	16
VIOLEN 1	2002	334	94	428	36	392	334	7
BÅGEN 12,13	2002	545	331	876	92	784	400	-64
BJURHOLM 4:2 (BOST)	1997	81	30	111	7	104	132	20
ÖRNEN 5	2002	300	27	327	54	273	582	57
MASKROSEN 1	2002	509	131	640	68	572	704	143
LÄRKAN 1	2002	2107	182	2289	225	2064	925	43
ÖRNEN 7	2002	8938	634	9572	822	8750	2854	-14
SPJUTET 6	2002	3883	351	4234	333	3901	1246	-196
RAVINEN 2	2002	8613	267	8880	778	8102	2495	-81
BALSJÖ 1:86	2002	3100	258	3358	270	3088	449	-103
VÄSTERÅS 1:69	2002	2415	169	2584	205	2379	342	-125
AGNÄS 2:53	2002	3491	302	3793	309	3484	506	-157
TOTALT		40084	3971	44055	3874	40181	16855	-168

FLYTTNINGSFREKVENNS 2006

FASTIGHET	ANTAL LÄGENHETER	ANTAL INFLYTTNINGAR	VARAV OMFLYTTNING INOM BESTÄNDET	INFLYTTNINGSFREKVENNS	ANTAL AVFLYTTNINGAR	VARAV OMFLYTTNING INOM BESTÄNDET	AVFLYTTNINGSFREKVENNS	OUTHYRDA DECEMBER 2006
BÄVERN 2	4	3		75%	3		75%	0
ÖRNEN 8	4	1		25%	2		50%	1
UTSIKTEN 1	4	0		0%	0		0%	0
SKOLAN 7	2	0		0%	0		0%	0
PENSIONÄREN 7	14	5	1	36%	5	1	36%	1
KYPAREN 2	7	2	1	29%	2		29%	0
LÄRKAN 10	3	1		33%	1		33%	0
GRANEN 9,10	4	0		0%	0		0%	0
HÄGGEN 1	4	4	2	100%	4	1	100%	0,5
URMAKAREN 5	4	1		25%	1		25%	0,5
PRÄSTKRAGEN 7,8	4	0		0%	0		0%	0
SVALAN 1	12	2		17%	3	1	25%	1
ALEN 1-3	10	3		30%	2		20%	0
AGNÄS 2:55	2	1		50%	1		50%	0
BJURHOLM 1:129,30	4	0		0%	0		0%	0
VIOLEN 1	4	0		0%	0		0%	0
BÅGEN 12,13	8	4		50%	4		50%	0
BJURHOLM 4:2	1	0		0%	0		0%	0
ÖRNEN 5	6	1		17%	1		17%	0
MASKROSEN 1	8	0		0%	0		0%	0
LÄRKAN 1	8	3		38%	3		38%	0
ÖRNEN 7	20	0		0%	1		5%	1
SPJUTET 6	8	5		63%	1		13%	0
RAVINEN 1-2	16	8		50%	6	1	38%	0
BALSJÖ 1:86	6	3		50%	3		50%	0
VÄSTERÅS 1:69	5	2		40%	1		20%	1
AGNÄS 2:53	6	3		50%	0		0%	0
TOTALT	178	52	4	29%	44	4	25%	6

HYRESOBJEKTSREGISTER

FASTIGHET	BYGG ÅR	ANTAL LÄGENHETER					LGH YTA	ÅRS- HYRA	HYRA KVM	BILPLATSER		HUS- HÅLLSEL INGÅR I HYRAN
		1	2	3	4	TOTALT				An- tal	Årshyra	
		ROK	ROK	ROK	ROK							
BÄVERN 2	1952	1	1	1	1	4	274	158008	576,67			
ÖRNEN 8	1965	2		2		4	250	143404	573,62			
UTSIKTEN 1	1951			2	2	4	386	212124	549,54	6	10260	
SKOLAN 7	1942				2	2	222	110660	498,47	2	3648	
PENSIONÄREN 7	1964	8	2	4		14	710	455744	641,89	6	12780	
KYPAREN 2	1970				7	7	722	401728	556,41	7	12768	
LÄRKAN 10 (kallhyra)	1972		3			3	204	96756	474,29			
GRANEN 9,10	1973	2	2			4	182	121632	668,31	4	Ingår i hyra	JA
HÄGGEN 1	1970		4			4	192	128160	667,50	4	Ingår i hyra	JA
URMAKAREN 5	2004		4			4	192	167280	871,25	4	3600	JA
PRÄSTKRAGEN 7,8	1975		4			4	196	129920	662,86	4	Ingår i hyra	JA
SVALAN 1	1965	4	4	2	2	12	708	450760	636,67	5	12708	
ALEN 1-3	1966	2	8			10	591	381480	645,48	3	5472	
AGNÄS 2:55	1967	2				2	86	55944	650,51	2	Ingår i hyra	JA
BJURHOLM 1:129,1:130	1969		4			4	196	130064	663,59	4	Ingår i hyra	JA
VIOLEN 1	1972		4			4	196	130064	663,59	4	Ingår i hyra	JA
BÅGEN 12,13	1968	2	6			8	415	257972	621,62			
BJURHOLM 4:2 (BOST)	1965				1	1	139	59836	430,47	1	1824	
ÖRNEN 5	1972	2	2	2		6	359	232120	646,57	6	10944	
MASKROSEN (kallhyra)	1973			8		8	680	299584	440,56	8	7200	
LÄRKAN 1	1987		6	2		8	529	355800	672,59	8	14592	
ÖRNEN 7	1988		13	6	1	20	1360	1020192	750,14	14	25536	
SPJUTET 6	1989			4	4	8	688	461088	670,19	8	Ingår i hyra	
RAVINEN 1,2	1990		8	8		16	1160	883040	761,24	16	34360	
BALSJÖ 1:86	1990		4	2		6	420	247968	590,40	6	8568	
VÄSTERÅS 1:69 (kallhyra)	1991		2	3		5	373	174252	467,16	5	Ingår i hyra	
AGNÄS 2:53 (kallhyra)	1991		3	3		6	454	262422	578,02	6	8136	
Summa		25	84	49	20	178	11884	7528002	633,46		172396	

Bjurholms-net

Bjurholms-net är Bjurholms kommuns eget bredbandsnät. Verksamheten startade år 2003 och uppbyggnaden finansierades med hjälp av EU-medel. Bredband har byggts i Bjurholms tätort samt i de flesta byarna i kommunen.

Eftersom det inte finns några intressenter som vill köpa och driva "nätet" handhar Bjurholms kommun kommunikationsoperatörsrollen. En separat upphandling gällande enbart driften av nätet visade att det blir billigast om kommunen sköter driften av nätet. Vidare hyr Bjurholms-net ut fiber till AC-net och Svenska Kraftnät.

Året som gått

Verksamheten under året har bestått i underhåll och övervakning av "nätet" samt support. Bjurholms-net har idag 638 användare, varav 447 är aktiva och 191 passiva.

Ekonomi

Bjurholms-net redovisar ett underskott för verksamhetsåret 2006 med 40 tkr. Underhållskostnaderna ökar i takt med att utrustningen åldras. Ackumulerat överskott sedan starten 2003 uppgår till 894 tkr.

Framtiden

Under år 2007 kommer ytterligare utbyggnad av bredband att göras med de statliga medel som nu finns att tillgå de sk "vitafläckspengar". Vidare kommer Bjurholms-net att till sommaren kunna erbjuda kabel-TV via bredbandsnätet, detta i samarbete med Vännäs. Målsättningen kommande år är att hålla ett stabilt och tillgängligt nät. Arbetet

med att kunna erbjuda olika tjänster i nätet kommer att fortsätta, detta i samarbete med övriga kommuner i länet.

VA, avfall mm

Året som gått

Verksamheten under 2006 har bestått i att underhålla befintliga anläggningar. Under årets sista månader uppstod några vattenläckor som medförde extra kostnader. Distributionsnätet har underhållits inom vad ramarna medger. På sikt måste dock ledningar bytas ut och renoveras. Deponin har under året bedrivits utan störningar.

Ekonomi

"Vatten och avlopp" och avfallshantering redovisar sammantaget ett negativt resultat mot budgeten med ca 270 tkr. I och med att förbränningsskatten infördes fr o m 2006-07-01 ökade kostnaderna för leveranser av avfall till förbränning i Umeå med nästan 100 %. Intäkterna beträffande vatten och avlopp understiger budgeten med ca 100 tkr.

Framtiden

Ansträngningarna med att säkerställa vattenkvaliteten, som årligen bedrivs inom verksamheten, kommer att fortsätta. Beträffande avfallssidan kommer det påbörjade arbetet med att minska våra sopor som går till förbränning i Umeå och förbättra källsorteringen på Kyrktjärns deponianläggning att fortsätta. Kostnaden för avfallshanteringen kommer att öka i framtiden vilket kommer att få följdverkningar på "taxan".

Nyckeltal

	2005	2006
<i>Kommunstyrelsens verksamhetsområde</i>		
Nettokostnad/invånare kr	10 199	10 875
Andel av nämndernas totala nettokostnad, %	21,5	22,4
<i>Kommunadministration</i>		
Nettokostnad/invånare kr	5 246	5 405
<i>Sysselsättningsbefrämjande åtgärder</i>		
Nettokostnad/invånare kr	586	403
<i>Teknisk verksamhet</i>		
Nettokostnad/invånare kr	2 054	2 491
<i>Räddningstjänst</i>		
Nettokostnad/invånare kr	818	1 073

Kommunstyrelsen, driftredovisning

Verksamhet, tkr	2005		2006		Budgetavvikelse 2006		
	Kostnad	Intäkt	Kostnad	Intäkt	Kostnad	Intäkt	Netto
Politisk verksamhet	1 270		1 620	57	-30	57	27
Administration	13 996	602	14 351	618	485	13	498
Förvaltningsfastigheter	10 426	9 819	10 465	9 556	-785	-124	-909
Lokalvård	2 086	1 898	1 822	1 861	63	-24	39
Markförsörjning	176	1	173	1	18	1	19
Kommersiell service	158	86	117	59	83	-41	42
Bostadsstöd	208		141		109		109
Sysselsättningsbefrämjande åtgärder	3 007	1 511	4 572	3 549	-2 749	3 075	326
Fritidsförvaltning, turistverksamhet	830	76	724	25	-44	-30	-74
Gator, vägar, parker	2 890	673	3 392	623	-400	153	-247
Räddningstjänst, totalförsvaret	2 137	49	3 061	334	-623	-61	-684
Industrifastigheter	3 215	940	3 339	982	-351	209	-142
Bostadsfastigheter	7 167	6 894	7 324	7 156	-74	-94	-168
Kommunikationer	1 549	226	1 546	149		1	1
Vattenförsörjning och avloppshantering	2 785	2 407	2 862	2 457	-34	-95	-129
Avfallshantering	1 419	2 099	1 773	2 223	-355	213	-142
<i>Summa</i>	<i>53 319</i>	<i>27 281</i>	<i>57 282</i>	<i>29 650</i>	<i>-4 687</i>	<i>3 253</i>	<i>-1 434</i>

KULTUR- OCH UTBILDNINGSNÄMNDEN

Ordförande: Nils-Erik Bäckström
Vice ordförande: Karl-Gustaf Edlund
Antal ledamöter: 5 Antal årsarbetare: 75

Kultur- och utbildningsnämnden ska tillse att verksamheterna bedrivs i enlighet med de lagar och förordningar som finns samt de mål och riktlinjer kommunfullmäktige bestämt. Nämnden svarar även för tillsynsansvaret för förskoleverksamhet som bedrivs i privat regi samt tillsynsansvar och ansvar för vidareutveckling av kultur- och musikskoleverksamheten som bedrivs i kulturföreningen Bikupans regi.

Utvärdering sker bl.a. genom den kvalitetsredovisning för pedagogiska verksamheter som upprättas varje år samt övriga utvärderingar som genomförs.

Under 2006 har nämnden haft 4 sammanträden.

Simhallen

Målsättning

- Uppfylla krav och förordningar som ställs enligt miljöbalken samt skolverket genom att:
 - bedriva verksamheten på ett ekonomisk och miljövänligt sätt.
 - skolbarnen klass 5 uppnår 100% simkunnighet i enlighet med skolverkets krav som följer SLS definition, falla i vatten, få huvudet under och efter att åter tagit sig upp till ytan kunna simma 200 m på djupt vatten, varav 50 m på rygg.
- Skapa bra kontakter med närstående simhallar för utbyte av kunskap och gemensamma inköp för att minska kostnader.
- Bra vatten-, luftkvalité och uppföljning med provtagningar.
- Skapa förutsättningar för att förskolebarn får en god vattenvana.
- För övriga skolklasser bedriva simundervisning i syfte att utveckla eleverna i deras simkunnande.
- Anpassa öppettider och aktiviteter efter kommuninnevånarnas önskemål.

- Utbilda personalen så att det motsvarar verksamhetsutbudet.
- Se till att simhallens utbud är väl känt inom kommunen.

Målluppfyllelse

- Kontakter har hållits med Vindeln, Hörnefors och Umeå simhall. Hörnefors simhallspersonal besökte oss under våren.
- Umeå universitet har under hösten utfört två trikloramitmätningar av luft i simhallen och kommer att fortsätta under kommande år.
- Klorhalten i badvattnet har under året sänkts från 0,7 till 0,5 mg Cl₂/l med gott resultat.
- Vid provtagning av badvattnet ligger värdena långt under riktvärdena, heterotrofa på 1 till 3 bakterier mot riktvärde på färre än 100 CFU⁴/ml, pseudomonas <1 mot riktvärde på 1 CFU⁴/100 ml.
- Verksamheten har bedrivits på ett ekonomisk effektivt sätt när det gäller kemikalier och värmeförbrukning.
- Daghem, dagbarnvårdare, förskola och grundskoleelever har haft schemalagda tider på simhallen.
- Skoleleverna har uppnått i det närmaste 100% simkunskap enligt SLS definition.
- Spakvällar.
- Vattengymnastik har bedrivits på samma nivå som efter utökningen hösten 2005.
- Möjlighet till privata arrangemang.
- Personalen har deltagit i kurser i vattengymnastik, simlärarutbildning och socialstyrelsens information om nya regler och hälsorisker vid basängbad. Praktisk vattenlivräddning och HLT-träning har genomförts med simhalspersonalen på simhallen.
- Kommuninnevånare har fått kontinuerligt information om verksamheten på simhallen via hemsida och annonsering.

Året som gått

Badavgifterna har varit oförändrade under verksamhetsåret.

Vännäs kommun har för sina elever som inte uppnått skolverkets krav på simkunskap i årskurs 3 och 5 köpt undervisningstid på simhallen under vårterminen (fyra tillfällen). Eleverna har varit uppdelade i fyra grupper med elever från Vegaskolan och skolorna i Brån, Vännäsby, Pengsjö och Tväråbäck. Totalt har 77 (57 i fjol) elever varit med på simträningen.

Vattengymnastiken på måndagarna lätt/medel och onsdagar intensiv har varit uppskattat bland de badande, ett 100 tal personer deltar i de tre grupperna. Totalt är det 2 249 (2 428 år 2005) badtillfällen som är registrerade vid vattengymnastiken. Antal bad under 2006 var 10 658 (10 573 år 2005).

Under våren 2003 startade kommunen ett friskvårdsprojekt där simhallen också är med som ett friskvårdsalternativ. Under 2006 har Bjurholms kommun subventionerar 50% av bad- och vattengymnastikavgiften för de fast anställda inom kommunförvaltningen.

Ekonomi

Simhallen redovisar ett mindre överskott mot budgeten för verksamhetsåret 2006. Kassaintäkterna från badavgifterna har ökat med 4 %, från 138 tkr till 144 tkr.

Nyckeltal: Kassaintäkter badavgifter:
2002: 97 000 kr.
2003: 135 000 kr. + 39%.
2004: 154 000 kr. + 15%.
2005: 138 000 kr. – 10%.
2006: 144 000 kr. + 4 %

Fritidsgården

Målsättning

Ge ungdomar i kommunen en träffpunkt, där de nyktert kan träffas och ta del av aktiviteter som är riktade till ungdomar och som de själva vill ha. På gården ska också vuxna nå ungdomarna och delge dessa sina värderingar och attityder, främst när det gäller droger, moral och etik.

Året som gått

Ungdomsverksamheten har fått nya lokaler sedan något år tillbaka. Castorskolans gamla gymnastiksal har byggts om till musik- och ungdomslokaler.
Ekonomi

Fritidsgården redovisar ett underskott mot budgeten med ca 10 tkr för verksamhetsåret 2006. Verksamheten har i stort sett anpassats till anvisade medel.

Biblioteket

Övergripande mål

- Biblioteket ska vara tillgängligt för alla på lika villkor. Folkbibliotekets grundläggande uppgifter är att förmedla kultur och tillhandahålla information. Här ingår att avgiftsfritt tillhandahålla ett varierat bestånd av informationskällor samt ett kvalitetsmässigt värdefullt mediebestånd utifrån medborgarnas behov och önskemål. Folkbibliotekets utbud av medier, teknik och tjänster skall tillgodose alla åldersgrupper.
- Skolbibliotekets grundläggande uppgift är att vara ett redskap i skolans pedagogiska arbete. Med hjälp av skolbiblioteket utvecklas elevernas språkförmåga, som i en vidgad tolkning innebär att kunna läsa, förstå och återberätta information, kritiskt granska samt att välja rätt medier och redskap för sitt sökande och sitt eget berättande.

Målsättning/måluppfyllelse

Målsättning enligt kulturplanen samt måluppfyllelse under verksamhetsåret (målsättningen i kursiv stil):

- *Att samarbetet mellan de olika delarna av kulturlivet fungerar.*

Under verksamhetsåret har biblioteket arrangerat 13 utställningar. Dessa har arrangerats tillsammans med skolan (4 st), privatpersoner (5 st), föreningar (1 st), Skellefteå museum (1 st), eget och tillsammans med projekt inom kommunen (2 st).

Två konserter med musikskolan och kulturföreningen BiKupan har hållits, en på våren och en på hösten. Biblioteket har arrangerat Kura skymning tillsammans med föreningen Norden och musikskolan. En bussresa till Norrlandsoperan har gjorts under hösten, då med bussbidrag från Norrlands nätverk för musikteater och dans.

- *Minimikrav på kulturarrangemang ska vara: ett arrangemang/år för alla elever.*

Alla elever har fått se en föreställning var med undantag av klass 7 och 8. För klass 7 så blev föreställningen från Unga Riks inställd och någon annan kunde inte arrangeras. För klass 8 så inföll en praovecka precis vid arrangerade av deras föreställning. Föreställningarna bokas i lång tid före och producenterna arrangerar en turnéplan som är svår att ändra med kort varsel.

- *Arbeta med projekt, klara och planerade som är meningsfulla för att utvidga kommunens kulturverksamhet.*

Medfinansiering av projektet ARCIV har fortsatt under verksamhetsåret, men några klara arrangemang har inte gjorts. Samarbetet med kulturföreningen BiKupan har fortsatt och arbetet med boken om Bjurholm 200 år har gjorts, dock har föreningen gått på sparlåga, då ordföranden varit sjuk stora delar av året.

- *Arbeta med barn och ungdomsprojekt som passar i verksamheten.*

Skolbibliotekarien har arbetat med ett projekt "I Rörelse", som bland annat resulterat i att hon presenterat vårt resultat på biblioteksmässan i Göteborg. Mer om detta under rubriken skolbibliotek.

Under verksamhetsåret har en kulturgrupp i Umeåregionen och E12-alliansen bildats med representanter från i stort sett alla kommuner i Västerbotten. Gruppen har arbetat med att få med kulturen som en viktig faktor i RUP (regional utvecklingsplan) i Västerbotten och har också lyckats med det. Gruppen arbetar också med gemensamma verksamheter inom barn och ungdomssidan, mer samverkan när det gäller teaterturnéer och arrangemang i regionen.

Verksamhetsmål för biblioteket samt måluppfyllelse under verksamhetsåret (målsättning i kursiv stil):

- *Biblioteket ska hålla en fortsatt hög servicenivå för att kunna tillgodose alla låntagares behov*

Vår personal har varit oförändrade under året, d.v.s. 2,75% tjänst, 4 personer. Även öppettiderna har varit oförändrade, 10 timmar/vecka för allmänheten och 15 timmar/vecka för skolbiblioteket. Vi har service till vårdtagare på de äldreboenden som finns i kommunen. De som vill får en bokväska med önskad litteratur förmedlad via kommunens vaktmästare.

- *Upprätthålla samarbetet i Umeåregionens med biblioteken i Vännäs, Vindeln, Nordmaling, Robertsfors och Umeå.*

Verksamhetsåret har varit det sista året inom projektets ramar. Biblioteket fortsätter dock med samarbetet inom våra egna budgetramar. I slutet av verksamhetsåret kom arbetet med den gemensamma webben att innebära många extraträffar innan den färdiga produkten bestämts. Lanseringen av den nya webben sker den 1 februari 2007. Vi har under verksamhetsåret haft en gemensam idé och inspirationsdag. Alla 24 bibliotek deltog den dagen som avslutades med en gemensam middag. Styruppsträffar har hållits under hela året och även träffar i den sk URAX-gruppen, där vi behandlar den löpande verksamheten och samarbetet. Den gruppen kommer även fortsättningsvis att träffas efter projekttiden.

- *Verka för att samarbetet förskola – skola – bibliotek upprätthålls/bibehålls och utvecklas. Bibliotekets målsättning är att utbilda elever så att de kan hantera biblioteks söksystem på egen hand, i avsikt att underlätta ett undersökande arbetssätt i skolan.*

Samarbetet mellan skola och förskola är fortsatt bra. Det hålls regelbundna bokprat och boklån av alla klasser. Skolan har också haft läsning som genomgående tema under höstterminen. Bibliotekarien och skolbibliotekarien har varit på tre föräldramöten för att informera om barnböcker. Utbildning av elever har varit låg, mycket p.g.a. tidsbrist både hos klasser och skolbibliotekarien. All personal försöker dock löpande att instruera elever att söka i bibliotekets söksystem.

- *Vara en ständigt växande informationsbas för skolan, studerande och allmänhet*

I samarbetet i Bibliotek 2007 får biblioteket möjlighet till fler databaser till rimlig kostnad. Vi försöker i mesta möjliga mån tillgodose önskemål från skolan och allmänhet när det gäller

att skaffa fram lämplig media. Biblioteket tillhandahåller fjärrlån från olika universitetsbibliotek i Sverige till våra vuxenstudenter.

- *Tillse att de anställda erhåller kontinuerlig fortbildning. Var och en av de anställda ska erhålla minst en fortbildningsdag/termin.*

Bibliotekarien åker på regelbundna styrgruppsmöten i Bibliotek 2007 och håller övrig personal uppdaterad på vad som händer i projektet. Skolbibliotekarien får fortbildning via länsbiblioteket. Vi har tillsammans varit på vårens och höstens presentation av nya böcker från Akademi-bokhandeln, inspirationsseminarium inom Umeåregionen och haft en dag då vi gått inom våra databaser och olika sökvägar på Internet. Bibliotekarien höll i den dagen. Biblioteket försöker att ha informationsträff på arbetsplatsen 1 gång/vecka. Bibliotekarien och skolbibliotekarien har varit på en idédag om skönlitteratur. Det resulterade i ett projekt, SAV (skönlitterärt arbete i Västerbotten) som kommer att genomföras under 2007.

- *Arbeta i linje med barnkonventionens övergripande målsättning när det gäller biblioteksverksamheten.*

För biblioteket är det en självklarhet att behandla alla låntagare på samma sätt och se till att barn och ungdomar känner sig välkomna på biblioteket. Vår målsättning är att biblioteket ska vara en plats för alla. Vi jobbar varje dag med att biblioteket ska vara en lugn plats där alla kan sitta och läsa utan allt för mycket stöj runt omkring. Det har framkommit i undersökningar att barn och ungdomar ser biblioteket som en lugn plats dit man kan dra sig tillbaka.

Skolbibliotek

Under verksamhetsåret har bokprat hållits för i genomsnitt 5 klasser per vecka. På världsbokdagen den 23 april fick alla elever i klass två ett exemplar av boken "Barnens gåtbok".

Skolbibliotekarien har under verksamhetsåret jobbat med projektet "I rörelse", som är ett projekt som finansieras av SISU idrottsutbildarna, Länsbiblioteket, Statens kulturråd, Allmänna arvsfonden och Västerbottens läns landsting. I Bjurholm jobbar biblioteket tillsammans med Bjurholms IF och Castorskolan. Projektet "I rörelse" går ut på att idrottande ungdomar ska ha tillgång till bokväskor under träningar, bussresor och väntetider. Under

året har tre träffar gjorts på pizzerian där ungdomarna (sammanlagt nästan 60 st) ätit pizza tillsammans och skolbibliotekarien har presenterat böcker, dikter, haft högläsning och berättat. Detta har varit under dialog med ungdomarna som själva deltagit i aktiviteterna. Skolbibliotekariens arbete har också inneburit en presentation av projektet på biblioteksmässan i Göteborg där hon och idrottsläraren på Castorskolan presenterade de aktiviteter de gjort inom projektet.

Under poesiveckan skrev eleverna i klass 6 sina egna dikter och fick också besök av författaren Solja Krapu som bl a skriver dikter. Alla i klassen fick sedan ett ex av boken "kärlek och uppror".

Viktiga händelser

Under verksamhetsåret har biblioteket börjat byta ut gamla möbler och förnya lite i biblioteket. Till skolbibliotekarien som är dammallergiker har biblioteket köpt in bokhyllor med dörrar. Allt för trivseln på biblioteket.

Den medieplaneringskurs vi gått tidigare har vi börjat praktisera här på biblioteket genom gallring och en omfattande genomgång av de olika avdelningarna. Detta arbete kommer att fortsätta och ingå i det allmänna arbetet med media.

Bibliotek 2007

Projektet har fortsatt under året, men ska från nästa år ingå i den ordinarie verksamheten och budgeten. En avslutande rapport kommer att publiceras under 2007. Vårt samarbete har inneburit att vi fått vara med i en teknikutveckling som vi inte hade klarat på egen hand. Vi har fått många nya arbetskamrater och invånarna har fått ett stort bibliotek att låna böcker och annan media från. Vårt lilla bibliotek har blivit synligt i regionen. Ett samarbete med Örnsköldsvik har också inletts i och med att de kommer att köpa in sig i den server biblioteket nu har i Umeå. Därmed blir också kostnaden lägre för oss alla. Flera studiebesök från andra bibliotek och intresserade har gjorts och projektet har presenterats på ett flertal platser både i Sverige och i andra länder.

Kultur- och musikskolan

Under verksamhetsåret var ca 65-70 elever inskrivna i musikskolan. Det står ett 10-tal i kö. De instrument som kan erbjudas är: piano, gitarr, trummor, flöjt, fiol, trumpet, saxofon och sång. Dessutom finns några pop- och rockgrupper och

sånggrupper. Skolorkestern med ca 15 elever har kommit igång ordentligt och börjar få en egen repertoar. Under verksamhetsåret har ca 83% lärartjänst funnits uppdelat på tre lärare.

Vid sista kommunfullmäktigesammanträdet spelade orkestern för ledamöterna. Musikskolan har under året haft en vår- och en höstkonsert samt deltagit i skolans sommaravslutning. Några elever var också med vid bibliotekets arrangemang "Kura skymning".

Ekonomi

Biblioteksverksamheten har i det närmaste gått jämt upp mot budgeten under verksamhetsåret 2006. Eftersom biblioteket bibehållit sitt medieanslag för 2006 har biblioteket rätt att söka statsbidraget på 50 000 kr från Statens Kulturråd.

Musikskolan redovisar ett mindre underskott mot budgeten för verksamhetsåret 2006.

Framtiden

En ny kultur- och biblioteksplan kommer att skrivas under första delen av 2007. Den kommer att gälla 2007 – 2010.

Från verksamhetsåret 2007 har biblioteket åter fått en budget för allmänskultur. Det kommer att innebära att samarbetet med föreningarna och studieförbunden kommer igång igen. Det har varit lite på parlåga under de två föregående åren. Även arrangemanget med Nationaldagsfirandet kommer att återupptas tillsammans med olika föreningar.

Vuxenutbildningen på Castorskolan brukar använda bibliotekets lokaler och personliga resurser på olika sätt och vi ser en viss ökning inom det området. Det innebär större krav på oss biblioteksanställda att kunna vägleda, hitta lämplig litteratur och hjälpa till med det biblioteket är bra på.

Det har kommit en förfrågan från Västerbottensmuseet om biblioteket/kommunen är intresserade av en informationsö på biblioteket. En informationsö är en monter samt dator med innehåll som presenterar historien i Bjurholm. De flesta kommuner i Västerbotten har köpt och placerat en informationsö på huvudbiblioteket. Till detta är knutet arrangemang och mer ingående samarbete med museet. Beslut om detta tas under 2007 av kultur- och utbildningsnämnden.

Nyckeltal

	2002	2003	2004	2005	2006
Utlåning vuxen skönlitteratur	6 664	5 381	4 483	4 800	11 803 *)
Utlåning vuxen facklitteratur	9 553	6 236	5 399	5 818	Se ovan *)
Utlåning barn och ungdomslitteratur	16 767	10 761	7 861	10 104	12 325
Utlåning böcker totalt	32 984	22 378	17 743	20 722	24 128
Utlåning AV-media (talböcker, dvd, CD)	1 208	887	817	2 411	1 135
Utlåning totalt	34 192	23 265	18 560	23 133	25 263
Utlåning invånare **)	13,1	9,03	7,17	9,06	9,94
Antal biblioteksbesökare	42 139	45 694	45 539	44 945	48 213

*) Det rätta underlaget har inte kommit så det är en totalsumma för skön- och facklitteraturen för vuxna.

**) Räknat på 2 541 invånare 2006-12-31.

Anslag för barnkultur är 18 000 kr.

	2004	2005	2006
Antal barn	291	328	307
Kostnad/barn	61,85 kr	54,87 kr	58,63

Kommentar till nyckeltal.

Utlåningen har ökat. Glädjande är att barn- och ungdomsutlånen ökat ganska mycket även om elevantalet minskat på skolan.

Besökstalet har gått upp, många sitter och läser eller använder datorerna. Understryker därmed vikten av att ha biblioteket som en så lugn plats som möjligt.

Bjurholm och Umeå var de enda biblioteken i Umeåregionen som lånade ut fler böcker än de lånade in. Enligt statistik på utnyttjande av bibliotekens e-tjänster så har databaserna Artikelsök, BRC, CA, CLC, musikfilerna, e-böckerna och filmnedladdning minskat under 2006. Däremot har databasen EBSCO, e-böcker, e-ljudböcker och chatttjänsten "Fråga biblioteket" ökat sitt nyttjande. På statistiken kan man inte se vilka bibliotek som nyttjat eller inte nyttjat dessa tjänster. Diskussion pågår i styrgruppen hur vi ska göra med vissa e-tjänster i fortsättningen.

En annan intressant iakttagelse som gjorts under året är att vårt studierum är flitigt nyttjat. Inte mindre än 37 kvällar har varit uthyrda och 60 tillfällen under dagtid. På kvällstid är det många föreningar som lånar lokalen och under dagtid är det oftast skolan som behöver något extra studierum för någon aktivitet. Att låna lokalen kvällstid är gratis.

Förskoleverksamhet, skolbarnsomsorg och förskoleklass

Året som gått

Kultur och utbildningsnämnden är under kommunfullmäktige ytterst ansvarig för förskoleverksamheten i Bjurholms kommun. Enligt skollagen är kommunen skyldig att inom tre månader ordna barnomsorg till alla som har rätt till och behov av detta.

Förskoleverksamheten för barn 1 – 5 år består av kommunala förskolorna, Örnen och Dalabo. Privata förskolor i kommunen är Växthuset och Bitvargen. Förskolan Bitvargen tar emot både förskolebarn och skolbarn. Skolbarnsomsorg 6 – 12 år sker vid fritidshemmet Grenen. I familjedaghem för barn 1 – 12 år har 3 dagbarnvårdare varit anställda under år 2006. En av dagbarnvårdarna har varit anställd på timanställning. De flesta barn i vår kommun deltar i någon form av förskoleverksamhet. I slutet av år 2006 fanns ca 84 % av barnen i åldrarna 1 – 5 år inskrivna i förskoleverksamheten. Vid Castorskolans förskoleklass har 23 barn varit inskrivna under vårterminen och 18 barn under höstterminen.

Efterfrågan på barnomsorgsplatser har under 2006 varit större än föregående år. Detta beror på att i stort sett alla barn har rätt till barnomsorg. Trots en ökad efterfråga har behoven av barnomsorgsplatser tillgodosetts utan oskäligt väntan.

Antalet inskrivna barn i förskola och skolbarnsomsorg har under året i genomsnitt varit 141,5. Öppethållande i förskola och fritidshem har varit högst 12 timmar/dag och har anpassats så långt det varit möjligt till föräldrarnas arbetstider. Information har getts och övriga övergripande frågor har tagits upp vid barnomsorgsträffar som genomförts en gång/månad. Dagbarnvårdarträffar har genomförts en gång varannan månad tillsammans med ansvarig rektor. Vid arbetsenheten Diamanten har regelbundna konferenser skett vid ett tillfälle i veckan. Rektor och pedagoger från förskola, fritidshem och grundskolans år 1 och 2 har varit representerade under dessa sammankomster. Minnesanteckningar har förts vid samtliga träffar.

Fortbildning under år 2006 har fokuserats på dokumentation och barns språkutveckling. Verksamheterna stänger 3 dagar/år för gemensam fortbildning, planering och utvärdering. Föräldrasamverkan har skett genom föräldramöten, utvecklingsamtal, veckobrev, gemensamma aktiviteter samt föräldrarnas spontana besök i verksamheterna. Gårdsrådet vid förskolan Örnen består av två föräldrar och representanter från arbetslagen. Rådet träffas vid behov. Förskoleklassernas föräldrarepresentanter ingår i föräldrarådet på Castorskolan.

Under verksamhetsåret har förskolans personal dels deltagit i fortbildningsdagar som förskolenätverket arrangerat. Förskolenätverkets två fortbildningsdagar som varit gemensam för hela länet handlade på vårterminen om genuspedagogik och höstens fortbildningsdag behandlade individuella utvecklingsplaner i förskolan (IUP). Arbetslagen har även deltagit i fortbildning gällande "Portfolio i förskolan", en dokumentationsmodell samt "Barns tal och språkutveckling".

I samarbete med regionala utvecklingscenter (RUC) påbörjades under senare delen av året en utvecklingssatsning för kvalitetsarbetet i förskolan. Lärarna i förskoleklass och skolår 1 har under höstterminen haft delat ansvar för eleverna i de båda klasserna.

Ekonomi

Barnomsorgen redovisar sammantaget ett positivt resultat mot budgeten med ca 10 tkr. För att i någon mån förbättra det ekonomiska läget har beslut tagits om att slopa nivå två, som innebar lägre avgift för vistelsetid under 20 timmar, i taxan för förskoleverksamheten från 2005-01-01.

Framtiden

Utvecklingssatsningen gällande kvalitet i förskolan kommer att prioriteras under kommande verksamhetsår. Ansvariga rektorer för barnomsorgen kommer att medverka i seminarier, föreläs-

ningar och reflekterande samtal. Detta ska i sin tur bilda stomme för ett utvecklingsarbete som ska fokusera på barns språkutveckling. Den planerade satsningen när det gäller fortbildning kommer att omfatta "pedagogisk dokumentation" samt "barns tal och språk".

Nyckeltal

I nedanstående summer ingår inte extra kostnader för särskilda insatser.

Verksamhet	Bruttokostnad i tkr/ inskrivet barn inkl fastigheter				Kommunal nettokostnad i tkr/inskrivet barn exkl fastigheter			
	2003	2004	2005	2006	2003	2004	2005	2006
Förskoleklass	34,4	31,8	29,9	28,7	26,6	28,6	25,2	23,7
Kommunala Förskolor	93,0	87,3	82,7	87,0	69,4	65,6	59,8	59,6
Privata förskolor/ Fritidshem*					50,6	57,1	59,9	54,8
Familjedaghem*	47,7	58,6	70,2	61,0	42,2	49,1	54,5	47,5
Fritidshem	40,8	38,4	36,8	32,5	31,1	24,7	24,6	20,7

*)Den ökade kostnaden/inskrivet barn beror bl a på att antalet inskrivna barn var lägre under 2005 och på ett ökat timantal/antal inskrivna barn.

Verksamhet	Nettokostnad/timme exkl fastighet			
	2003	2004	2005	2006
Kommunala förskolor	54,21	51,53	43,65	40,80
Privata förskolor	41,93	48,07	46,34	45,36
Familjedaghem	45,41	50,00	42,41	39,89
Fritidshem	47,03	36,58	29,15	25,2

Verksamhet	Antal inskrivna barn			
	2003	2004	2005	2006
Kommunala Förskolor	51,4	58,3	59,0	56,8
Privata förskolor/ fritidshem	30,2	29,5	26,4	30,0
Familjedaghem	21,8	16,5	13,7	17,0
Fritidshem	38,2	33,0	35,5	37,7
Totalt	141,6	137,3	134,6	141,5

Skoladministration – undervisning

Kommunens uppgift är att svara för att skolförordning, skollag och skolplan fullföljs enligt föreskrifterna. Grundskoleverksamheten för elever 7 - 16 år bedrivs vid Castorskolan i Bjurholm med 325 elever. Beträffande gymnasieskolan köper Bjurholms kommun gymnasieplatser från andra kommuner, främst från Vännäs och Umeå. Skolledningen består av en rektor med skolchefsansvar samt 1,5 rektorer. Under året har ledningsorganisationen minskat från 3,2 till 2,5 tjänst.

Måluppfyllelse

Kommunen har klarat målet att alla elever som lämnar grundskolan är behöriga till gymnasieskolan. Vårt resultat är bättre än riksgenomsnittet, 93 % av eleverna i årskurs 9 är behöriga till gymnasieskolan mot 89,5 % i genomsnitt i landets kommuner. Även när det gäller att nå målen för godkänt i alla ämnen ligger vi bättre till, 93 % hade minst betyget G i alla ämnen mot 76 % i riksgenomsnitt.

Året som gått

Pedagogiska personalen har fortbildats i att hitta en länkning mellan målen för de olika skolåren i olika ämnen i skolan, kunskapskedjan. Undervisande lärare i de senare årskurserna har tillsammans med lärare i tre grannkommuners skolor samverkat kring likvärdighet i bedömning och betygsättning. Riktad fortbildning har även skett kring hur den

pedagogiska personalen jobbar med värdegrundsfrågor, mobbning - kränkande behandling, arbetsmiljö, ungas vistelse på Internet, första hjälpen hjärt- lungräddning och brand samt ett företagsamt arbetssätt. Mediecenter har även fortbildat personalen kring datorn som verktyg i lärandet. Vidare har ett antal elevskyddsombud utbildats.

Fördjupade internationella kontakter har knytts med Fara Novarese i Italien som ett led i internationaliseringsarbetet. Elevutbyte har skett under senvintern och våren 2006.

På ledningsnivå fortsätter arbetet med att förbättra utbildningsförvaltningens planerings- och uppföljningsprocesser för att bättre kunna svara mot kultur och utbildningsnämnden.

Återträffen har ersatts med en kontinuerlig uppföljning av yrkesvägledaren mot gymnasieungdomarna med syfte att yrkesvägledaren tillsammans med de gymnasieskolor där eleverna befinner sig ser till att eleverna fortsätter sin utbildning som planerat.

Ekonomi

Skoladministrationen redovisar ett positivt resultat mot budgeten med ca 40 tkr för verksamhetsåret 2006. Den nya ledningsorganisationen som inrättades år 2005 har under detta år börjat verka fullt ut.

Undervisning grundskolan, skolhälso- och elevvård och skolskjutsar redovisar sammantaget ett överskott med ca 1 miljon kr mot budgeten.

Interkommunala ersättningar, grundskolan, redovisar dock ett underskott mot budgeten med ca 300 tkr.

Framtiden

Under kommande verksamhetsår kommer kommunen att fortsätta med det systematiska arbetsmiljöarbetet på alla plan. Pedagogerna arbetar med värdegrundskedjan samt kunskapskedjan. Fortsatt arbete med att skapa en god lärandemiljö för alla som är verksamma inom utbildningsförvaltningen.

Skolhälsovården

Målsättning

Skolhälsovårdens uppgift är insatser av skolsköterska och skolläkare för att främja elevers hälsa. Målsättningen är att bevara och förbättra elevernas psykiska och kroppsliga hälsa och verka för sunda levnadsvanor.

För att uppnå detta mål är det viktigt

- att vid hälsoundersökningar och hälsobesök tidigt kunna identifiera problem eller symtom hos elever som kan innebära att de är i behov av insatser.
- att aktivt bistå elever i behov av särskilt stöd.
- att arbeta för en säker och god arbetsmiljö för eleverna.
- att uppmärksamma förhållanden i elevernas närmiljö som kan innebära ökad risk för skador och ohälsa.
- att tillföra medicinsk kompetens och omvårdnadskompetens som ett stöd i det pedagogiska arbetet.
- att i samarbete med elever, vårdnadshavare och övrig skolpersonal arbeta för att ge eleverna kunskap om hälsosamma levnadsvanor och om faktorer som bidrar till ohälsa.
- att bevaka vaccinationstäckning och fullfölja vaccinationer enligt Socialstyrelsens vaccinationsprogram (SOSFS 1996:1).
- att tillse att skolhälsovårdens kunskap om elevernas hälsa tas till vara i det elevvårdande arbetet.

Förutsättningarna för att nå dessa mål är att skolhälsovården

- samarbetar med skolans pedagogiska personal liksom med övrig elevvård i arbetsmiljöfrågor och övergripande elevvårdsfrågor.
- bistår skolledning med information, råd och utredningar i frågor som är viktiga för elevernas hälsa
- samarbetar med landstingets hälso- och sjukvård.
- har tillgång till ändamålsenliga lokaler inom skolan.
- tar del av aktuell vetenskaplig utveckling inom relevanta områden för att utveckla skolhälsovårdens arbete.

Året som gått

Det finns idag ett behov av ökade resurser när det gäller att komma tillrätta med de problem som uppstår i samband med ungdomars bruk av alkohol och andra droger. Redan i dag pågår ett omfattande arbete med att försöka komma tillrätta med detta problem bland annat genom förebyggande arbete när det gäller alkohol, tobak och narkotika (ANT) Detta görs bland annat vid regelbundna hälsosamtal i årskurs 4, 6, 7, och årskurs 1 på gymnasiet allt enligt skollagen kap. 14. Arbetet med föräldrar på byn borde dock återupptas.

Under år 2006 har riktade hälsosamtal och undersökningar gjorts i förskoleklassen, årskurserna 2, 4 och 7. Under året har ca 40 remisser skickats. Dessa remisser har bl.a. gått till barnkliniken, psykolog, optiker, vårdcentral, röntgen, barnpsykiatri m fl. Castorskolan har skolläkare ca 10 -15 timmar varje termin.

Skolsköterskan har öppen mottagning måndag – torsdag. Besöksfrekvensen varierar mellan 10 – 15 besök varje dag.

Teamet mot kränkning och mobbing arbetar på och material för varje klass är framtaget och temaveckor är utlagda.

Elevhälsoarbete pågår och elevhälsoteamen träffas varje vecka.

Ekonomi

Skolhälsovård redovisar ett litet överskott mot budgeten för verksamhetsåret 2006.

Skolskjutsar

Verksamheten består av skolskjutsar för förskoleklass och grundskoleelever vid Castorskolan i Bjurholm.

Bruttokostnaden för år 2006 är 1 632 237 kr. Kostnaderna fördelas mellan beställningsbuss 49%, taxi 12 % och biljetter till länstrafiken 39 %.

	<u>2003</u>	<u>2004</u>	<u>2005</u>	<u>2006</u>
Bruttokostnad i tkr	1 978	2 076	2 203	1 632
Antal skolskjutselever	187	183	180	170
Kostnad/elev	10 577	11 344	12 239	9 600

Gymnasieskolan

Målsättning

Målsättning med verksamheten har varit att följa utlagda riktlinjer i lagar och förordningar och vad som i övrigt varit underlag för verksamhetens mål i lokala styrdokument. Viktiga delmål har varit att ökad flexibilitet inom gymnasieskolan samt bibehållen god ekonomi. Instrumenten för att uppfylla dessa saker har varit ekonomisk balans, mångfald i utbud, utvecklingsinriktat arbete samt uppföljning med resultatredovisning.

Individuella programmet: Målet med det individuella programmet (IV) har varit att förbättra möjligheterna för de enskilda elever som har behövt läsa in och förbättra sina betyg. I första hand de elever som saknat behörighet till gymnasiet har läst på IV men även elever som hoppat av har varit inskrivna här. Vidare är målsättningen att erbjuda heltidsstudier (krav på kommunerna från 2006-07-01) och därmed möjliggöra att fler elever avslutar en gymnasial utbildning från ett nationellt eller sådant likvärdigt program. Kunna erbjuda ungdomar ett alternativ till att vara hemma eller utanför arbetsmarknaden. Med kommunalt ungdomsprogram har ungdomar en praktikförlagd utbildning och praktik förlagd vid en arbetsplats som kan leda till sommarjobb eller andra värdefulla sociala kontakter i den fortsatta karriären.

Året som gått

Under verksamhetsåret har ca 120 elever varit inskrivna i den 3-åriga gymnasieskolan. Bjurholms kommun köper gymnasieplatser från andra kommuner, främst från Vännäs och Umeå. IV-programmet däremot drivs i egen regi.

Information och vägledning påbörjades med dåvarande årskurs 8 under vårterminen 2006. Under hösten 2006 har sedan insatsen inriktad på studie- och yrkesvalet bestått av en informationsvecka med inbjudan från Umeås gymnasieskolor och med syfte att inleda elevernas studieval som görs på våren kommande termin. Eleverna har sedan fritt kunnat besöka Syv (yrkesvägledare) vid lämpligt tillfälle för att förse sig med information eller undersöka alternativa studievägar.

Kommunalt ungdomsprogram (KUP) har bedrivits under året och deltagandet har uppgått till ca 5 elever per termin. En nyhet för verksamhetsåret har varit att erbjuda denna grupp trafikteoriutbildning tillsammans med IV-programmets elever. Här har målgruppen också inriktats på vuxna elever i behov av särskild undervisning och stöd i form av extra resurser. Förutom trafikteoriutbildning har KUP-verksamheten varit förlagd till någon av kommunens egna verksamheter eller i någon annan regi, men med översyn från kommunen

Individuella programmet: Under vårterminen 2006 var två elever inskrivna på programmet och under höstterminen har antalet sjunkit till en elev.

Ekonomi

Antalet inskrivna elever till gymnasieskolan har ökat något sedan förra året vilket innebär ökade kostnader. Denna utveckling håller i sig under kommande år också dels för att allt fler elever går längre tid i gymnasiet och dels därför att avgångsklasserna från Castorskolan blir större de närmaste åren.

Gymnasieskolan redovisar ett negativt resultat mot budgeten för verksamhetsåret 2006 med ca 500 tkr.

Kostnaden för en gymnasieplats har under det gångna året i genomsnitt uppgått till ca 98 000 kr.

Framtiden

Lärlingsutbildning kommer i framtiden att ingå i det reguljära programutbudet i den nya gymnasieskolan och vara ett komplement till de övriga programmen som är skolförlagda. Grunden byggs på de 17 nationella programmen. Lärlingsutbildning kommer att vara en stor utvecklingsmöjlighet för gymnasieskolans IV-program (även om utbildningen bara ger praktik fullt ut sista året, 32 veckor), oavsett om eleverna går via kommunens individuella program eller via någon annat IV. Kopp-

lingen mellan IV och lärlingsutbildningen kommer att vara viktig eftersom många elever ur denna målgrupp önskar sig mera praktiska utbildningar.

Antalet elever i gymnasieskolan kommer att öka i framtiden vilket innebär kostnadsökningar.

Kommunal vuxenutbildning

Målsättning

Kommunens vuxenutbildning syftar till att ge alla möjlighet till att utvecklas inom sitt yrke eller i sitt privata liv och uppnå större möjligheter till utveckling inom arbetsliv och näringsverksamhet. Studier ska erbjudas på flexibelt sätt, så att alla elever kan anpassa sina åtaganden efter personligt rådande förhållanden samt efter egen tid och möjlighet. Viktigt blir därför att möta de olika behov som kan finnas och få en gemensam struktur för vuxnas lärande i regionen. Vidare har det varit viktigt att utveckla SFI-undervisningen (Svenska För Invandrare).

Året som gått

Vuxenutbildningen har under året bestått av ca 15 elever utspridda på en rad olika utbildningar. Kommunen har under verksamhetsåret aktivt medverkat i regionsamarbetet tillsammans med kommunerna inom Umeåregionen. SFI-undervisningen har pågått inom ramen för det kommunala ansvaret vad gäller svenska för invandrare. Från och med höstterminen 2005 har verksamheten huvudsakligen

bedrivits ifrån Bjurholm. Tidigare har en kurs startats i Vitvattnet för de tyska nyinflyttade, som kom 2004. De ingår numera även i Castorskolans SFI-undervisning. Gruppen har under vårterminen 2006 bestått av 12 studerande. Från och med höstterminen 2006 studerar 16 elever SFI i Bjurholm, förlagda till nya lokaler på Castorskolan. Verksamheten har utökats med 0,5 tjänst då även flyktingmottagningen innebär att fler resurser måste samordnas samt att elevantalet väntas stiga framöver.

Ekonomi

Kommunal vuxenutbildning redovisar ett underskott mot budgeten med ca 90 tkr.

Framtiden

Kommunen kommer att aktivt medverka i en större satsning inom regionsamarbetet tillsammans med kommunerna inom Umeåregionen. Denna satsning består i att utveckla en gemensam webbportal för vuxenutbildning inom regionen. Detta samt en utveckling av gemensam uppsökande verksamhet samt vägledning ska bilda grunden för en större plattform när det gäller "Lärcentret", regionalt. Lokalt kommer kommunen att rusta upp nya lokaler för att få större lärcentrum här på orten också. Tidigare har biblioteket varit plats för detta. Utvecklingen med en gemensam organisering av uppsökande insatser samt organiseringen av ett lokalt lärcentra sker parallellt.

Nyckeltal

	2005	2006
<i>Kultur- och utbildningsnämndens verksamhetsområde</i>		
Nettokostnad/invånare kr	18 158	18 373
Andel av nämndernas totala nettokostnad, %	38,2	37,8
<i>Fritid och kultur</i>		
Nettokostnad/invånare kr (inklusive föreningsstöd och idrottsanläggningar)	1 352	1 327
<i>Barnomsorg</i>		
Nettokostnad/invånare kr	3 372	3 228
<i>Skoladministration</i>		
Nettokostnad/invånare kr	1 798	1 954
<i>Grundskola</i>		
Nettokostnad/invånare kr	7 252	7 221
<i>Gymnasieskola</i>		
Nettokostnad/invånare kr	4 538	4 650
<i>Vuxenutbildning</i>		
Nettokostnad/invånare kr	111	193

Kultur- och utbildningsnämnden, driftredovisning

Verksamhet, tkr	2005		2006		Budgetavvikelse 2006		
	Kostnad	Intäkt	Kostnad	Intäkt	Kostnad	Intäkt	Netto
Politisk verksamhet	78		73		19		19
Simhall	1 192	204	1 246	229	-44	47	3
Fritidsgård	295	46	308	41	-26	16	-10
Bibliotek	1 260	144	1 311	168	-31	28	-3
Musikskola	288	66	312	67	7	-16	-9
Övrig kulturverksamhet	122		125	3	-2	3	1
Förskola	7 028	1 069	7 218	1 400	69	-75	-6
Familjedaghem	962	216	1 037	229	-112	14	-98
Fritidshem	1 306	334	1 226	346	70	-11	59
Förskoleklass och särsk. insatser	873	132	862	166	-99	156	57
Skoladministration	5 018	236	5 245	280	-236	280	44
Undervisning, grundskolan	12 707	234	13 066	79	69	79	148
Interkomm. ersättn., grundskolan	1 713	1 572	2 089	1 887	-169	-143	-312
Skolmåltider	3 841	2 019	3 831	2 101	-183	199	16
Skolhälso- och elevvård	709	93	600	5	441	5	446
Skolskjutsar	2 737	27	2 100	20	399	20	419
Övriga kostnader, grundskolan	813	61	847	93	-84	93	9
Undervisning gymnasieskolan	166	54	54	54	231	54	285
Interkomm. ersättn., gymnasieskolan	11 486	12	11 857	42	-844	42	-802
Kommunal vuxenutbildning	761	478	954	463	-279	189	-90
<i>Summa</i>	<i>53 355</i>	<i>6 997</i>	<i>54 361</i>	<i>7 673</i>	<i>-804</i>	<i>980</i>	<i>176</i>

OMSORGSNÄMNDEN

Ordförande: Ewa Stuge
Vice ordförande: Nils-Göran Björklund
Antal ledamöter: 5 Antal årsarbetare: 87

Omsorgsnämnden ska tillse att verksamheterna bedrivs i enlighet med de lagar och förordningar som finns samt de mål och riktlinjer som fullmäktige bestämt. Nämnden har även ansvar för beviljande av serveringstillstånd samt tillsyn enligt alkohollagen och tillsynsansvar för folköls- och tobaksförsäljningen.

Under året har nämnden haft 5 sammanträden.

Äldre- och handikappomsorg

Året som gått

Under 2006 genomfördes ett översynsarbete av tjänstgöringsgrader och placering av all tillsvidareanställd personal inom äldreomsorgen. I detta arbete har även verkställandet av beslutet om avveckling av den s.k. pooltjänstgöringen ingått. Syftet med översynsarbetet har varit att skapa struktur för personalen och underlätta planering i verksamheten. Nytt grundschema har arbetats fram i samband med översynsarbetet, för att följa de nya EG-arbetsstidsdirektiven och för att bättre täcka verksamhetens behov. Inga neddragningar har skett i samband med detta. Under året har löpande nyrekrytering skett på vakant tjänstgöringsutrymme i äldreomsorgen.

Hemtjänsten i Bjurholm utför beviljade insatser hos ca. 80 personer bosatta i kommunen. Hemtjänsten består av 19,68 årsarbetare, fördelade på 23 personer. Varje dag är mellan 8-12 personer i tjänst mellan klockan 7.00 -21.30. Hemtjänsten har fortsatt utvecklingsarbetet i att arbeta som en gemensam personalgrupp, med Bjurholm som utgångspunkt. Fokus har och kommer att ligga på kvalitetssäkring i olika former, allt för att öka tryggheten för personer med behov av stöd i hemmet. Ett steg i detta är att förbättra samarbetet med andra aktörer, där Landstinget är den största via vårdcentralens insatser. Arbete kring förbättrad närvårdssamverkan har påbörjats i slutet av 2006 och kommer att fortlöpa under hela 2007. Närvårdssamverkan behöver förbättras för att öka tryggheten kring personer i enskilt boende där kommu-

nen beviljat biståndsinsatser och lanstinget har det medicinska ansvaret. I arbetsgruppen finns enhetschef, biståndsbedömare och hemtjänstpersonal från kommunen och distriktsköterska och arbetsterapeut från vårdcentralen.

Hemtjänstens personal har under 2006 utbildats och tagit över allt ansvar kring installationer av trygghetstelefon i ordinärt boende. Trygghetstelefon kan beviljas den som har förstärkt trygghetsbehov, vilket gör att man på ett enkelt sätt kan kalla på hjälp i akuta situationer. För närvarande har ca 50 personer trygghetstelefon.

Hemtjänsten har under året fått en ökad tillgång på tjänstebilar från en till fem stycken. Att hemtjänsten fått fler tjänstebilar innebär stora arbetsmiljöförbättringar. Bilarna är nya och modernt utrustade, vilket ökar drift- och trafiksäkerheten. Tjänstebilarna är miljögodkända enligt miljöklass 2005 och utrustade med partikelfilter. Dieseldrift i kombination med fyrhjulsdrift ger bra bränsleekonomi. Förutom de positiva arbetsmiljö- och miljöeffekterna beräknas investeringen generera ekonomisk besparing. Att hemtjänsten fått fler tjänstebilar kan även ses som en positiv kvalitetsfaktor för ökad trygghet att kunna ge medborgarna hjälp med insatser med minimal risk för störningar. Verksamhetens karaktär innebär transporter av personal, men även varm mat från Castorköket, på stort geografiskt område. Detta sker alla dagar i veckan oavsett vägförhållanden.

Johannesgården har 9 boendeplatser för dementa och 8,33 helårsarbetare fördelat på 12 personer. Tre studiebesök till liknande verksamheter i Vindeln, Nordmaling och Holmsund har genomförts under året. Syfte var att genom erfarenhetsutbyte få vidgat synsätt, se nya möjligheter och få idéer kring flexibelt arbetssätt och planering. Detta upplevdes positivt och underlättade även det planerade schemaarbetet. Schemaomläggningen genomfördes i maj och resulterade i ett anpassat EG-arbetsdirektiv schema där tre av tjänsterna gjordes om till rena nattjänster istället som tidigare rullande

dag/natt schema. Att övergå till natt respektive dag/kväll schemat gjordes som en förbättring ur ett arbetsmiljöperspektiv.

Under 2006 har Johannesgården fortsatt att vara delaktiga i ett projekt via Geriatrisk centrum vid Umeå universitetssjukhus som ett av flera demensboenden i länet. Projektets mål har varit att via personal på demensboenden undersöka kunskapsbehov och utifrån det framställa utbildningsmaterial. Personalen har upplevt projektet som positivt och har fått tillgång till slutprodukten i form av ett utbildningsmaterial kring demenssjukdomar via videoföreläsningar. Personalens kompetens har under hösten stärkts via ”demensteamet” som gett handledning. Det har resulterat i att personalen känner sig tryggare i sin yrkesroll vilket skapar trygghet för de boende.

För att öka tryggheten i omsorgen av de boende och minska på upplevelse av stress hos personalen har bärbart larm installerats på Johannesgården under år 2006. Andra åtgärder som är genomförda under året för att öka kvaliteten och tryggheten för de boende består av förbättringar av strukturen på vårdplaneringar och andra träffar kring boendena. För att få mer tid till de boende tillreder personalen frukost och middagar på plats, men får som övriga boenden lunch levererad från Castorköket.

Älvgården har 18 boendeplatser och 13,42 årsarbetare fördelat på 18 personer. Arbetet med ett nytt EG-anpassat schema har medfört ett schema som innebär arbete var tredje helg. Schemat ska utvärderas under år 2007. Boendet har under sommaren 2006 fått installerat nytt larm, vilket ökar säkerheten för de vårdtagarna och minskar stressen för personalen.

Bjuregården har tre avdelningar med 12 boendeplatser vardera, totalt 36 platser. Personalstyrkan består av 25,97 årsarbetare fördelat på 35 personer. Utöver denna bemanning tillkommer sjuksköterskor på 5,75 årsarbetare fördelat på 8 personer. Sjuksköterskorna utgår ifrån Bjuregården, men ansvarar för alla tre särskilda boenden. Under hela 2006 har Bjuregården haft låg beläggning med mellan 4-7 platser vakanta. Det kan delvis bero på ett tillfälligt lågt behov av särskilda boendeplatser av sjukhemskaraktär. Alla som beviljats särskilt boende med behov av sjukhemsboende har direkt fått erbjudande om plats. Platserna har delvis använts som korttidsplatser när behov har uppstått. Personalen på Bjuregården har under året fått utbildning i lyftteknik och i vårdplanering.

Under 2006 har en inventering av personer med psykisk sjukdom eller handikapp gjorts. Resultatet visar att det finns behov hos denna målgrupp av främst sysselsättning, men i viss mån även boende. Politiska beslut togs om att starta en ny verksamhet på prov under åtta månader med inriktning att tillgodose behoven av sysselsättning. En person anställs i provverksamheten som samordnare.

På uppdrag av omsorgsnämnden gjordes en utredning om kommande behov av platser i särskilt boende i Bjurholms kommun. Utifrån det underlaget togs politiska beslut om att tillskapa sex nya särskilda boendeplatser anpassade för dementa. Medel har beviljats för att påbörja projektering.

Bjurholms kommun har beviljats medel för treårig satsning på kompetenshöjning inom äldreomsorgen, med början 2006. Syftet är att höja personalens kompetens inom följande områden; rehabiliterande arbetssätt, skapa en stimulerande vardag för de boende utifrån den enskildes intressen och behov, skapa trygghet genom ett bemötande som genomsyras av respekt och hänsyn. Planering för att påbörja utbildning har skett under året.

Kommunen har under året aktivt arbetat med ohälsa och rehabilitering för sjukskrivna anställda och framställt riktlinjer för arbetet. Det har resulterat till snabbare och tydligare hantering vid sjukskrivningar. Äldreomsorgen har en minskning av långtidssjukskrivningarna, däremot har korttidssjukskrivningar ökat något under år 2006 jämfört med tidigare år. Ökningen kan delvis bero på en aktiv insats att inte bevilja annan ledighet vid sjukdom.

Under 2006 har sjukgymnast och arbetsterapeut flyttat till annan lokal på Älvgården. Det har genomförts dels för att förbättra deras fysiska arbetsmiljö och dels för att den dagliga verksamheten på Bjuregården ska få tillgång till ett vilrum för sina deltagare. Verksamheten Humla, som är avsedd för personer boende i ordinärt boende, har under året strukturerats för att kunna ge bättre insatser. Verksamheten besöks av ca 7-9 personer två gånger i veckan.

Nya regler för färdtjänst infördes 2006-07-01. Dessa ligger i linje med de regler som finns i övriga kommuner i Västerbotten och de följer länstrafikens taxa.

Ekonomi

Bjuregården redovisar ett underskott mot budget med ca 20 tkr. Antalet platser uppgår till 36 st.

Varje plats kostade brutto (exkl. kostnaden för administrativ personal) 493 000 kr under 2006 (494 000 kr under 2005). Intäkter per plats uppgick till 53 000 kr (55 700 kr under 2005). Alla platser har inte kunnat beläggas under 2006 vilket framför allt påverkat intäkten per plats.

Johannesgården redovisar ett överskott mot budgeten med ca 120 tkr. Antalet platser på Johannesgården uppgår till 9 st. Varje plats kostade brutto (exkl. kostnad för administrativ personal) 545 000 kr (522 000 kr under 2005). Intäkt per vårdplats uppgick till 69 000 kr (68 800 kr under 2005).

Älvgården redovisar ett överskott mot budgeten med ca 80 tkr. Antalet platser på Älvgården har under året uppgått till 18. På grund av avveckling av avdelning 5 har antalet platser minskat med 10. Varje plats kostade brutto (exkl. kostnad för administrativ personal) 486 000 kr (396 000 kr under 2005). Intäkter per plats uppgick till 61 000 kr (58 500 kr under 2005).

Hemtjänsten redovisar ett överskott mot budgeten med ca 215 tkr. Utvecklingsarbetet i att arbeta som en gemensam personalgrupp, med Bjurholm som utgångspunkt, har fortsatt under året.

Köp av verksamhet, äldre- och handikappomsorg har i det närmaste gått jämt upp mot budgeten.

LSS-verksamhet (LSS = Lag om stöd och service till vissa funktionshindrade). Nettokostnaden för LSS-verksamheten uppgår till ca 2 820 tkr för år 2006 vilket är ca 30 tkr mindre än vad som avsatts i budgeten.

Färdtjänst har nyttjats i större utsträckning än vad som budgeterats. Underskottet mot budgeten uppgår till ca 380 tkr.

Framtiden

Arbetet med att förbättra samarbete med andra aktörer fortsätter under 2007. Närvårdssamverkan med landstinget via vårdcentralen kommer att förlöpa hela året för att arbeta med förbättrade rutiner och andra kvalitetssäkrande åtgärder.

Under 2007 kommer arbetet med att kvalitetssäkra verksamheterna att fortsätta. I det ingår tillskapande och översyn av rutiner. Stöd till personal med handledning från demensteamet kring frågeställningar kring demenssjukdom. Utbildning av personal kommer att ske via kompetensstegens utbildningsinsatser som påbörjas under våren 2007.

Arbetet med scheman fortsätter under 2007 med justeringar och utvärderingar.

Utvärdering av den nya verksamheten för samordning avseende sysselsättning för psykiskt sjuka och handikappade kommer att ske under hösten 2007.

Projektering av nya boendeplatser för dementa sker under 2007. Under våren kommer en arbetsgrupp att tillsättas för att arbeta med detta. I arbetsgruppen kommer förutom konsult personer från både tekniska avdelningen och äldreomsorgen att ingå.

Datadokumentationsprogram för äldreomsorgen kommer att upphandlas under 2007. När upphandlingen är klar kommer programmet att installeras, och utbildning i användandet kommer att ges till personalen.

Individ- och familjeomsorg

Året som gått

Ett Samverkansprojekt "Mäns våld mot kvinnor" mellan Vindeln, Bjurholm och Vännäs har påbörjats vars syfte är att stärka samverkan inom området "mäns våld mot kvinnor", att satsa på preventiva insatser för att påverka attityder och normer hos unga pojkar. Att hitta nya samverkansformer i syfte att stödja våldsutsatta kvinnor, att tillsammans medverka till utveckling av dynamiska och varaktiga former för samverkan samt att tillsammans medverka till spridning av teoretiska och praktiska erfarenheter i mindre kommuner i Västerbotten.

Drogprojektet har fortgått under våren och försommaren med bl a aktiviteter vid skolavslutningen. Det huvudsakliga arbetet har skett ute på helgkvällar, dels på fritidsgården samt ute på samhället. Projektet kommer att fortsätta under 2007 men i en annan form.

I och med den nya tillfälliga lagen om ny prövning av uppehållstillstånd som gällde från den 15 november 2005 till den 31 mars 2006 har kommunen skrivit avtal med Integrationsverket om att ta emot ca 30 flyktingar i kommunen. Under 2006 togs 12 flyktingar emot som alla varit gömda i kommunen. De har under året fått undervisning i svenska för invandrare samt successivt slussats ut i samhället. Bjurholm deltar i ett projekt tillsammans med Umeå och de fem kranskommunerna som syftar till en gemensam flyktingmottagning, detta för att på ett bättre sätt kunna utnyttja regionens resurser.

Ekonomi

Individ- och familjeomsorg redovisar sammantaget ett överskott mot budgeten med ca 250 tkr för verksamhetsåret 2006. En bidragande orsak till detta är att arbetet med missbrukande ungdomar och vuxna kunnat byggas med hjälp av öppna åtgärder i stället för dyra placeringar på institutioner.

Framtiden

Många människor i samhället slås ut genom höjda krav från både försäkringskassa och arbetsförmed-

ling. Långa handläggningstider och hårdare villkor på försäkringskassan kan bidra till att öka kommunens kostnader för försörjningsstöd under kommande år.

Många barn far illa och behöver stöd både i skolan och på fritiden. Anmälningarna om barn som far illa ökar. Många föräldrar behöver stöd för att kunna ge sina barn en trygg framtid. Ett gott samarbete mellan föräldrar, skola, fritid och socialtjänst är en bra förutsättning för att ge barn och ungdomar möjlighet till goda uppväxtförhållanden.

Nyckeltal

Ekonomiskt bistånd

Försörjningsstöd.

2005

2006

1 094 924 kronor

907 333 kronor

Antal personer som under året erhållit ekonomiskt bistånd.

127 personer

120 personer

Insatser för barn och unga

Antal barn och unga med öppenvårdsinsatser.

16 barn

8 barn

Antal placeringsdygn med stadigvarande dygnet-runt-vistelse i familjehem.

1 134 dygn

487 dygn

Antal placeringsdygn med stadigvarande dygnet-runt-vistelse på institution.

0

0

Familjerättsstatistik

Fastställande av faderskap enligt föräldrabalken. Antal barn för vilka faderskap fastställts genom bekräftelse.

18 barn

12 barn

Insatser för vuxna

Bistånd som avser boende. (där socialtjänsten är kontraktsinnehavare)

8 personer

6 personer

Öppenvård

Antal insatser i individuellt behovsprövad öppenvård.

95 insatser

4 insatser

Antal vårddygn på institution för vuxna.

28 dygn

24 dygn

Nyckeltal

	2005	2006
<i>Omsorgsnämndens verksamhetsområde</i>		
Nettokostnad/invånare kr	18 934	19 051
Andel av nämndernas totala nettokostnad, %	39,8	39,3
<i>Administration äldreomsorg</i>		
Nettokostnad/invånare kr	714	810
<i>Särskilt boende</i>		
Nettokostnad/invånare kr	12 508	11 902
<i>Stöd i ordinärt boende</i>		
Nettokostnad/invånare kr	3 098	3 529
<i>LSS (Lagen om stöd och service till vissa funktionshindrade)</i>		
Nettokostnad/invånare kr	1 078	1 109
<i>Individ och familjeomsorg</i>		
Nettokostnad/invånare kr	1 048	1 160

Omsorgsnämnden, driftredovisning

Verksamhet, tkr	2005		2006		Budgetavvikelse 2006		
	Kostnad	Intäkt	Kostnad	Intäkt	Kostnad	Intäkt	Netto
Politisk verksamhet	81		73		19		19
Administration äldreomsorg	1 822		2 059		161		161
Bjuregården	17 629	2 007	17 739	1 926	93	-114	-21
Johannesgården	4 670	619	4 901	624	114	4	118
Älvgården	9 648	1 404	8 739	1 100	168	-90	78
Hemtjänst	7 378	664	8 333	674	190	24	214
Köp av verksamhet, äldre och handikappomsorg	4 047	30	2 514		-14		-14
LSS	2 823	71	2 818		32		32
Färdtjänst	538		694		-379		-379
Övrig äldreomsorg	1 857	36	2 004	88	162	17	179
Individ- och familjeomsorg	2 743	68	3 117	170	76	170	246
<i>Summa</i>	<i>53 236</i>	<i>4 899</i>	<i>52 991</i>	<i>4 582</i>	<i>622</i>	<i>11</i>	<i>633</i>

MILJÖ- OCH BYGGNÄMNDEN

Ordförande: Sven-Mikael Svensson
Vice ordförande: Sven-Göran Jonsson
Antal ledamöter: 5 Antal årsarbetare: 2

Miljö- och byggnämnden är en myndighet som är skyldig att tillse att den omfattande lagstiftning som reglerar verksamheten efterlevs. Det sker genom myndighetsbeslut, tillsyn, information och rådgivning, samt inventeringar och kunskapsmanställningar.

Nämnden svarar för plan-, mättnings- och byggnadsverksamhet, trafiknämnds- och adressfrågor, miljö- och hälsoskyddsverksamhet, kalkningsprogrammet samt är kommunens naturvårdsorgan.

Under år 2006 har nämnden haft 4 sammanträden. Dessutom anordnades en utbildningsdag med studiebesök samt intern information för nämndens politiker och tjänstemän. Nämnden har en långtgående delegation till tjänstemännen och kan därför göra det möjligt att hålla nere antalet sammanträden.

Fysisk planering

Året som gått

Tillsynsplanens mål är helt eller delvis uppfyllda med 87 %. Målsättningen att fortsätta översiktsplanarbetet för att kunna redovisa ett underlag för beslut i kommunfullmäktige har inte kunnat uppfyllas. Nämnden avvaktar resurser och politiska direktiv, som ännu inte har tilldelats nämnden. Ansvar för översiktsplanen ligger hos kommunstyrelsen. Ambitionen att under 2006 internt utbilda politikerna har uppfyllts.

- *Bygglov* – Under året har ett extremt högt antal beslut vid bygglov och byggnämnan tagits, jämfört med tidigare år. Det kan förklaras med alla ansökningar om lov för uppförande av transformatorstationer (ca 34 st.), som i vissa fall även lett till strandskyddsdispensprövningar. Vattenfall håller på att dra om luftledningarna

och behöver då uppföra nya transformatorstationer. Dessa typer av ärenden betecknas som "enkel handläggning" och därmed blir bygglov-/byggnämnanavgiften förhållandevis låg. De totalt redovisade intäkterna på byggsidan ligger helt i balans med de budgeterade. Av de större byggprojekt som lov beviljats för kan nämnas nybyggnad av djurstall i två plan på totalt 370 m².

- *Strandskydd* – Efter regeringsskiftet har inga nya direktiv framkommit angående ny lagstiftning om strandskyddet. Av de åtta strandskyddsdispenser nämnden beviljat avser fyra fritidshus och fyra transformatorstationer. Naturvårdsverket har överklagat ett av besluten som gällde fritidshus i Bredträsk. Länsstyrelsen har ännu inte avgjort ärendet.
- *Slutbevis* – En uppföljning av gamla ärenden har till viss del skett under året, varför ett ökat antal slutbevis (+ 20 st.) kunnat utfärdas. Slutbevis utfärdas när byggherren har redovisat att man uppfyllt sina åtaganden enligt kontrollplanen – begärda bestyrkanden kommit in till nämnden, även om en del åtgärder av mindre betydelse återstår.

Ekonomi

Fysisk och teknisk planering utvisar ett överskott mot budgeten med ca 40 tkr för verksamhetsåret 2006. Överskottet beror främst på att år 2006 har präglats av byggärenden av mycket enkel art, vilket medfört att nämnden inte behövt anlita konsulttjänster i någon större utsträckning. Under året har inga detaljplaner tagits fram, men där måste budgeterade medel finnas, för att snabbt kunna komma igång med en eventuell planprocess, som i sig är väldigt tidskrävande. Man kan därför inte avvakta ett äskande om medel hos kommunfullmäktige i varje enskilt detaljplaneärende. I 2006 års budget finns inga medel avsatta för översiktsplanarbete.

Framtiden

Miljö- och byggnämnden står möjligen inför en stor organisatorisk förändring. Det finns (i slutet av 2006) en politisk överenskommelse om att kommunen bör arbeta mot mer samarbete och inriktningen är att Vindeln, Vännäs och Bjurholms miljö- och byggnämnder samt förvaltningar ska sammangå till en (se avsnittet om umeåregionen under miljö- och hälsoskydd). Mycket arbete återstår dock innan detta är verklighet. På sikt är det viktigt med ett ökat samarbete mellan kommuner då det blir allt svårare för små avdelningar att ha ett tillräckligt bra grepp om miljö- och hälsoskyddets ansvarsområden. Tillsynsmässigt ökar tillsynsbehovet inom livsmedelstillsynen under åtminstone ett par år framöver.

Personellt på avdelningen har det skett och sker under 2007 en del förändringar. Förändringarna innebär att tid måste läggas på introduktion och inläring av nya uppgifter. Detta riskerar att ta tid från den tillsyn som ska utföras. Med den intäktsökning på livsmedelssidan som sker under 2007, så bör tillsynen kunna klaras ändå, om extra resurs kan tas in under en begränsad period.

- *Lägenhetsregister* – Belägenhetsadresser för bostadshus ska fastställas av kommunen senast 2007-07-01 (gäller även fritidshus). Syftet är att folkbokföring ska kunna ske på lägenhetsnivå som för närvarande sker på fastighetsbeteckning. Efter insamling av adresserna är det kommunerna som tar över ajourhållning av lägenhetsregistret d.v.s. fastighetsägare ska vända sig till kommunen vid förändringar i lägenhetsståndet.
- *Översiktsplanen* – För att nämnden ska kunna fortsätta översiktsplanarbetet krävs att resurser och direktiv tillförs nämnden. Översiktsplaneringens huvudsyfte är att fungera som en utvecklingsplan och ge vägledning för beslut om användning av mark och vatten. Större krav på miljökonsekvensbeskrivningar kommer att ställas. Miljö- och riskfaktorer ska särskilt redovisas i översiktsplanen. Nämndens verksamhetsmål för år 2007 är att ”initiera samarbete med kommunstyrelsen att ta fram riktlinjer om hur översiktsplanen kan aktualiseras, där resultatet bör visa på vilka punkter som anses särskilt viktiga att lyfta fram”.
- *Plan- och bygglagstiftning* – En parlamentariskt sammansatt kommitté, PBL-kommittén, har haft i uppdrag att göra en samlad översyn av

plan- och bygglagstiftning, varvid de viktigaste lagarna är Plan- och bygglagen (PBL) och Byggnadsverkslagen (BVL). Betänkandet har varit ute på remiss och i ett slutbetänkande har kommittén lämnat förslag till reformering av bestämmelserna i plan- och bygglagstiftningen. Lagändringar förväntas under 2008, men kan bli försenat på grund av regeringsskiftet. Förändringarna innebär att kommunernas handlingsutrymme förtydligas. Flera av de föreslagna förändringarna kommer att öka kraven på kommunerna, exempelvis kraven på samordning av hanteringen av ärenden enligt PBL och Miljöbalken. Många av förslagen till förändringar måste resultera i resursförstärknigar. En skärpning av begreppet mindre avvikelser innebär att de flesta äldre planer måste omarbetas eftersom byggandet förändrats avsevärt sedan planen antagits. Förslag på utökad kommunikationsplikt vid bygglov kommer att skapa mycket extraarbete och betydande förseningar i bygglovshanteringen. En tolkning av förslaget är att de förenklingar som kan göras i bygglovshanteringen ska ske genom planinstrumentet. Nu har vi i Bjurholms kommun bygglovsfrihet för kompletteringsbyggnader till en- och tvåbostadshus utanför samlad bebyggelse, men genom det nya förslaget ska lika krav på bygg- och rivningslov gälla inom och utanför områden med detaljplan. Detta gäller även för ekonomibygnader.

- *Omskrivning av lokala trafikföreskrifter (LTF) enligt Trafikförordningen* – Slutdatum för omskrivning av kommunernas lokala trafikföreskrifter (LTF) i enlighet med förordningen är framflyttat till sista december 2008. Inte omskrivna föreskrifter upphör att gälla efter detta datum. Arbetet med detta är ännu inte påbörjat.
- *Bostadsanpassningsbidrag* – Meningen är att allt fler funktionshindrade, främst äldre personer, ska kunna bo kvar hemma med hjälp från hemtjänsten. Sannolikt kommer kostnaderna och antalet ärenden för bostadsanpassning därmed att öka på sikt.
- *Tillgänglighetsplanering* - Enkelt avhjälpna hinder ska vara åtgärdade senast vid utgången av 2010. Detta gäller såväl kommunala som privata lokaler och områden dit allmänheten har tillträde. Nämndens verksamhetsmål är att initiera samarbete med kommunstyrelsen att under 2007 ta fram riktlinjer för hur arbetet ska läggas upp.
- *Strandskyddet* – Samhällsbyggnads- och miljödepartementet är i slutfasen på en omarbetning av strandskyddslagstiftningen. Kritiken mot förslag-

et är stor från många kommuner. Man menar att kommunerna själva måste få ta ansvar för strandskyddet. Sveriges Kommuner och Länning förordar nu att strandskyddet ska ligga kvar i miljöbalken, men anser att det ska hanteras i översiktsplanen som en planeringsfråga.

- *Vindkraft* – Regeringen har infört ett stöd till kommunerna för översiktsplanering med inrikt-

ning mot vindkraft i syfte att främja en smidig utbyggnad av vindkraften.

- *Lag (2006:985) om energideklarationer för byggnader* – En energideklaration upprättas av en energiexpert och registreras av Boverket. Den nämnd som utför uppgifter inom plan- och byggväsendet utövar tillsynen inom kommunen.

Nyckeltal

Beslut	Nämnden			Delegation		
	2004	2005	2006	2004	2005	2006
Bygglov - nybyggnad enbostadshus	0	0	0	0	0	1
Bygglov - nybyggnad fritidshus	2	0	0	4	1	0
Rivningslov	0	0	0	1	1	1
Strandskyddsärenden	7	1	8	0	0	0
Bygglov - övriga byggnader	19	4	4	28	25	57
Förhandsbesked	3	2	3	0	0	0
Trafiknämndsärenden	2	2	2	2	2	3
Parkeringsstillstånd	0	0	1	6	8	13
Planer	1	0	0	0	0	0
Beslut vid bygganmälan	0	0	0	61	38	105
Bostadsanpassningsbidrag	2	4	0	13	15	10

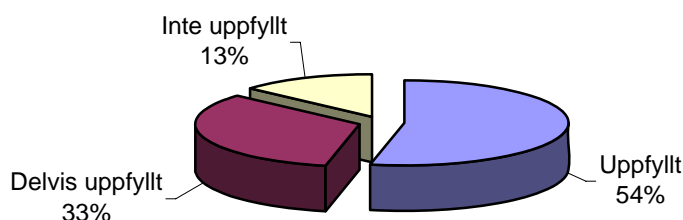
Miljö- och hälsoskydd

Året som gått

Tillsynsplan – Miljö- och byggnämnden har enligt 7 § tillsynsförordningen (1998:900) upprättat en plan över tillsynsverksamheten och fördelat ca 1000 timmar. Planeringen och uppfyllandet av planens olika delar redovisas i nedanstående tabell och diagram.

Område	Antal tim	Antal objekt/inriktning	uppfyllt	Delvis uppfyllt	Inte uppfyllt
Djurskydd	186	10 objekt	1		
		Kartläggning av övriga djurhållare		1	
		Tillsyn över hästhållningen			1
Livsmedel	276	Årlig tillsyn 26 objekt		1	
		PIK-projektet (projektinriktad kontroll)	1		
Miljöfarlig verksamhet	617	Årlig tillsyn 10 objekt	1		
		Tillsyn U-objekt		1	
Kemikalier		Kosmetiska och hygieniska produkter			1
		Cisterninventering/ övriga	1		
Avfall		3 Återvinningstationer/producentansv.	1		
Hälsoskydd		Mätning av bakgrundsstrålning	1		
		Badvattenundersökningar Angsjön	1		
		Intern katastrofberedskap		1	
Täkter		Årlig tillsyn 11 objekt	1		
Hållbar utv.		Kretsloppsrådgivning		1	
Summa	1079	190 objekt			

Måluppfyllelse 2006



- *Umeåregionen* – Under året har ett studiebesök genomförts i Bergslagen med anledning av ett ökat samarbete inom Umeåregionen. Studieresan har resulterat i en upplösning av tanken på en gemensam miljöförvaltning i hela Umeåregionen och istället har Bjurholm, Vindeln och Vännäs kommuner gått vidare och tittar på en gemensam miljö- och byggförvaltning samt en gemensam miljö- och byggnämnd för de tre kommunerna. Byggsidan har kommit in sent i diskussionen (december 2006).
- *Kalkningsverksamheten* – Miljö- och byggnämnden har sedan 1970-talet varit huvudman för åtgärder i försurade vattendrag. Syftet med kalkningen är att bevara eller återskapa naturligt växt- och djurliv såväl som möjligheterna till bra fiske. Under de senaste åren har halterna i sjöar och vattendrag förbättrats, vilket har gjort att kalkgivorna sänkts. Från 2005 till 2006 sänktes givan för Bjurholms kommun med ca 14 %. Förutom kalkningen används pengarna idag även till att restaurera vattensystemen från tidigare verksamhet (framförallt flottning) och annan mänsklig påverkan (t. ex. vägtrummor), som har inneburit sämre levnadsvillkor och minskade livsutrymmen för fisk och annan biota. Under året har restaureringsarbeten utförts i Karlsbäcken och Blåbergsjöbäcken. Dammar har rivits ut, stenläggningar har utförts i rensade sträckor och en vägtrumma har bytts ut mot en träbro.
- *Hälsoskydd* – De mål som satts upp för året har nästan uppnåtts. Det som inte fullt ut har gjorts är inom katastrofberedskap. Personalen har deltagit i träffar med beredskapssamordnaren och tagit fram risker med verksamheten och tillsammans med övriga verksamheter börjat spåna på scenarion. Dock har inget eget material tagits fram på det sätt som verksamhetsplanen belyser.
- *Miljöskydd* – Tillsyn har utförts enligt tillsynsplan. Dock har en viss justering gjorts på besökta verksamheter. Tillsynen har inriktats på att få igång egenkontrollen på ett bra sätt, vilket har varit svårt på vissa håll. Företagen fick under 2005 möjlighet att gå en kurs om egenkontroll som genomfördes som ett länsprojekt. Tillsynen har under året därför skärpts när det gäller att ha en fungerande egenkontroll. I tillsynen på kommunens egna verksamheter kan nämnas att kommunen nu förelagts av nämnden att inkomma med förslag på åtgärd vad gäller Agnäs avlopp.
- *Förorenade områden* – Två förorenade områden har påbörjat/avslutat sanering under året. Oljeskadan i Vitvattnet har avslutats, prover är tagna. För att komma åt föroreningen under huset var man tvungen att ta bort huset. Räddningsgymnasiet i Vännäs behövde övningsobjekt, varvid huset brändes ned under en brandövning. Alla rester från huset är bortplockat. Provsvar är ej erhållna ännu. Nämnden förelade vägverket att sanera saltförorening under året. Saneringen har kommit igång men drar ut på tiden då diskussioner förs mellan vägverket och markägare om åtgärder och ersättning.
- *Kemikalier* – Tillsyn på kosmetiska och hygieniska lokaler har inte hunnits med. När det gäller cisternerna har föreläggande gått ut till fastighetsägare som ännu inte lämnat kontrollrapport eller intyg på avyttring. Föreläggandena har givit en del resultat men ännu återstår några.

- *Täkttillsyn* – Täkttillsyn har genomförts enligt plan under året. Mycket arbete har lagts ned på bergtäkterna i Grönåker och Bastuträsk. Även övriga täkter som har haft en liten verksamhet har fått ett besök.
- *Kretsloppsrådgivning* – Rådgivning till allmänheten har utförts, framför allt genom information i KI (Kommunal information). Det fanns planer på att sätta upp ett stånd under Bjurholms marknadsdagar, men på grund av svårigheter med att ha tillräckligt med personal på plats gjorde att planerna fick ställas in. Dessutom är veckorna innan marknadsdagarna de mest hektiska under året på miljö- och hälsoskyddsavdelningen, vilket försvårade förarbetet.
- *Livsmedel* – Omprövningen av gamla lokalgodkännanden enligt den nya lagstiftningen påbörjades. Det visade sig bli långdragna omprövningar med många återbesök. Under året godkändes 6 livsmedelsanläggningar och 13 registrerades. Det betyder att 9 anläggningar ännu inte har omprövats. Eftersom den nya lagstiftningen omfattar fler verksamheter än tidigare tillkom 7 livsmedelsföretag som antingen registrerades eller godkändes. Miljö- och hälsoskyddsavdelningen deltog i länets PIK-träffar som alla handlade om tillämpningen av den nya lagstiftningen. Miljö- och hälsoskyddsavdelningen deltog också i Livsmedelsverket kurs om den nya livsmedelslagstiftningen, del 2, samt SKL:s dag om de nya kontrollavgifterna. Under året har mycket tid lagts ned på administrationen kring den nya lagstiftningen. Nya blanketter, nya mallar, ny klassificering, nya avgifter, information m.m.
- *Djurskydd* – Målet uppfylldes genom fem ladugårdsinspektioner hos mjölkproducenter och en hästhållare samt beteskontroll hos 12 djurhållare med nötkreatur. Inspektioner genomfördes även på en djurhållning med offentlig förevisning av djur. Under våren genomfördes en inventering och kartläggning av kommunens fjäderfäbesättningar (19 st) och beredskapen var hög mot hotet om fågelinfluensa (AI). Inga fall av AI konstaterades i Bjurholms kommun. Miljö- och hälsoskyddsavdelningen har under

året deltagit i de länsträffar som anordnats av länsveterinären.

Ekonomi

Miljökontoret och kalkningen redovisar sammantaget ett överskott mot budgeten med ca 10 tkr för år 2006. Underskottet på kalkningssidan beror på bokföringsjusteringar från 2005 av ekonomikontoret. Återställningsprojekten är heller inte slutjusterade eller avslutade, vilket kan betyda att ändringar kan komma till under 2007 på dessa. Överskottet på miljö- och hälsoskyddsdelen beror på ett ökat antal inkommande ärenden samt att miljö- och hälsoskyddsavdelningen blir bättre på att ta ut lagstadgade avgifter för tillsyn och uppdragsverksamhet.

Framtiden

- *Miljömålsarbetet* - Att implementera målen hos olika aktörer i samhället har inte varit framgångsrikt. Miljömålsarbetet har fått för lite plats, eftersom prioriteringen läggs på tillsyn. Dock implementeras miljömålen i arbetet med naturresursplanen, vilket förhoppningsvis innebär större fokus på dessa i framtida arbete.
- *Naturvårdssatsningen* – Miljö- och hälsoskyddsavdelningen ansökte om och fick bidrag den sista ansökningsomgången ur den kommunala naturvårdssatsningen för ett nytt projekt, Kalkkvattsänget. Initiativet kom från Agnäs byamän, som ville göra en dämning av en gammal slättermyr och göra stigar och ett utkikstorn. Projektet sträcker sig över två år och avslutas 2007. Naturresursplanen har ej hunnit göras, förlängning av projektet har beviljats från länsstyrelsen till och med 2007. Inom projektet restaurering av Balån och Balsjön har en klippning utförts och lekbottnar anlagts. Stigen har ej röjts fram pga. av problem med markägarmedgivande. Lillgoberg-projektet har avslutats. Ängen har slagits med slätterbalk (större delen), informationsskyltar har tagits fram och stigen har röjts upp.

Nyckeltal

Beslut	Nämnden			Delegation		
	2004	2005	2006	2004	2005	2006
Sopdispenser	4	0	0	17	15	27
Enskilda avlopp	0	0	0	12	11	6
Yttranden över täkter	0	0	0	2	6	6
Godkännande av livsmedelslokaler	0	0	0	1	1	15
Egenkontrollprogram	0	0	0	0	1	0
Tillfälliga livsmedelstillstånd	0	0	0	1	6	3
Anmälningssärenden, miljöbalken	0	2	3	10	27	22

Nyckeltal

	2005	2006
<i>Miljö- och byggnämndens verksamhetsområde</i>		
Nettokostnad/invånare kr	232	229
Andel av nämndernas totala nettokostnad, %	0,5	0,5
<i>Miljökontor (inklusive kalkning)</i>		
Nettokostnad/invånare, kr	183	192
<i>Fysisk och teknisk planering</i>		
Nettokostnad/invånare, kr	28	10

Miljö- och byggnämnden, driftredovisning

Verksamhet, tkr	2005		2006		Budgetavvikelse 2006		
	Kostnad	Intäkt	Kostnad	Intäkt	Kostnad	Intäkt	Netto
Politisk verksamhet	50		61		-4		-4
Fysisk och teknisk planering	143	72	111	87	43		43
Trafiksäkerhetsåtgärder	6		9		13		13
Miljökontor	805	344	670	273	25	74	99
Kalkning	3 990	3 985	4 033	3 942	-750	662	-88
<i>Summa</i>	<i>4 994</i>	<i>4 401</i>	<i>4 884</i>	<i>4 302</i>	<i>-673</i>	<i>736</i>	<i>63</i>

REDOVISNINGSPRINCIPER

Redovisningsprinciper och förklaringar

Från och med 1998 tillämpas den nya kommunala redovisningslagen (KRL). Bjurholms kommun följer Rådet för kommunal redovisnings rekommendationer.

Värderingar

Omsättningstillgångar värderas till anskaffningsvärde eller återanskaffningsvärde om detta är lägre. Som kortfristig fordran räknas fordran med förfallotid inom ett år.

Anläggningstillgångar värderas till anskaffningsvärdet minskat med avskrivningar. Anskaffningsvärdet reduceras med eventuella investeringsbidrag före avskrivning.

Lån värderas till balansdagens kurs. Kursvinster bokförs först när de är konstaterade medan kursförluster bokförs löpande. Som kortfristig skuld räknas även nästkommande års amortering av långfristiga skulder.

Avskrivningar

Avskrivningar sker planmässigt efter bedömning av objektets ekonomiska livslängd.

Maskiner och inventarier - 5 år
Bostadshus - 50 år
Förvaltningsbyggnader - 33 år
Industrihus - 25 år
VA, avloppsledning - 33 år
Markanläggningar, gator, vägar - 33 år
Exploateringsfastigheter och
övriga fastigheter - 33 år

Avskrivning sker från och med det år investeringen tas i bruk.

Periodisering

Alla kända intäkter och kostnader har hänförts till det år de avser.

Pensionsskulden per 1997-12-31 redovisas som en ansvarsförbindelse inom linjen på balansräkningen. Nyintjänade pensionsförmåner fr o m 1998 ingår i verksamhetskostnaderna och redovisas som en avsättning i balansräkningen. I balansräkningen har den del av pensionskostnaden som kan hänföras till det individuella valet klassificerats som upplupna kostnader under kortfristiga skulder. Kostnaden för beräknad löneskatt har inräknats.

Kommunalskatten periodiseras fr o m 1999 enligt rekommendation från Rådet för kommunal redovisning. Prognosen för slutavräkningen för år 2006 har beräknats till +217 kr per invånare av Rådet för kommunal redovisning.

Outtagen semester och okompenserad övertid har bokförts som kortfristig skuld. Den årliga förändringen har belastat verksamhetens kostnader i resultaträkningen.

Arbetsgivaravgifter, avtalsförsäkringar, nyintjänad pension mm har belastat verksamheterna som ett personalomkostnadspålägg i samband med löne-redovisningen. För 2006 har följande procentpåslag använts:

Anställda	45,50%
Förtroendevalda	32,70%

Lön till personal som får lön i efterskott (timanställd personal) har bokförts enligt bokföringsmässiga grunder. Januari månads lön år 2007 för denna grupp har bokförts som kostnad i december 2006.

RESULTATRÄKNING (Tkr)

		2005	2006	Avikelse mot budget
Verksamhetens intäkter	Not 1	32 843	35 913	6 049
Verksamhetens kostnader	Not 2	-141 533	-146 589	-6 611
Avskrivningar	Not 3	-7 224	-7 377	-541
Verksamhetens nettokostnader		-115 914	-118 053	-1 103
Skatteintäkter	Not 4	74 520	78 187	1 587
Kommunalekonomisk utjämning	Not 5	44 460	43 239	-161
Finansiella intäkter	Not 6	137	177	77
Finansiella kostnader	Not 7	-2 731	-2 604	396
Resultat före extraordinära poster		472	946	796
Extraordinära intäkter				
Extraordinära kostnader				
Årets resultat		472	946	796

Resultaträkningens noter, tkr.

Not 1. Verksamhetens intäkter		
	2005	2006
Verksamhetens intäkter, brutto	57 478	61 011
Interna intäkter	-24 635	-25 098
<i>Verksamhetens intäkter, netto</i>	<i>32 843</i>	<i>35 913</i>

Not 2. Verksamhetens kostnader		
	2005	2006
Verksamhetens kostnader, brutto	-166 168	-171 687
Interna kostnader	24 635	25 098
<i>Verksamhetens kostnader, netto*</i>	<i>-141 533</i>	<i>-146 589</i>

*Ingår i verksamhetens kostnader:

Leasing		
Betalningar operationell och finansiell leasing		645
Åtagande betalningar 2007		450
Åtagande betalningar 2008-2009		607
Specifikation av pensionskostnader		
Utbetalda pensioner	1749	2 075
varav intjänade före 1998	1716	2 046
intjänade from 1998	33	29
Avgiftsbaserad ÅP (Individuell del)	2 322	2 264
Särskild löneskatt	1 708	1 124
Skuldökning	-46	-52
Förvaltningsavgift	63	31
Summa pensionskostnad	5 796	5 442
Finansiell kostnad (se not 7)	20	19
Summa inkl finansiell kostnad	5 816	5 461

Not 3. Avskrivningar		
	2005	2006
Verksamhetsfastigheter	1 754	1 960
Fastigheter för affärsverksamhet	284	680
Publika fastigheter	445	572
Fastigheter för annan verksamhet	2 042	2 756
Övriga fastigheter	107	107
Exploateringsmark	400	400
Maskiner och inventarier	2 192	902
<i>Summa avskrivningar</i>	<i>7 224</i>	<i>7 377</i>

Not 4. Skatteintäkter		
	2005	2006
Kommunalskatt	74 520	78 187
<i>Summa skatteintäkter</i>	<i>74 520</i>	<i>78 187</i>

Not 5. Kommunalekonomisk utjämning		
	2005	2006
Kommunalekonomisk utjämning	44 460	43 239
<i>Summa statsbidrag och utjämning</i>	<i>44 460</i>	<i>43 239</i>

Not 6. Ränteintäkter		
	2005	2006
Räntor på likvida medel	25	106
Räntor på kundfordringar	111	68
Övr intäkter	1	3
<i>Summa ränteintäkter</i>	<i>137</i>	<i>177</i>

Not 7. Räntekostnader		
	2005	2006
Kostnadsräntor	2 665	2 538
Ränta på pensionskostnader	20	19
Övriga kostnader	46	47
<i>Summa räntekostnader</i>	<i>2 731</i>	<i>2 604</i>

BALANSRÄKNING (Tkr)

		2005	2006
TILLGÅNGAR			
<i>Anläggningstillgångar</i>			
Mark, byggnader och tekniska anläggningar	Not 1	109 700	104 747
Maskiner och inventarier	Not 2	1 696	1 343
Värdepapper, andelar	Not 3	126	128
Summa anläggningstillgångar		111 522	106 218
<i>Omsättningstillgångar</i>			
Förråd	Not 4	356	313
Kortfristiga fordringar	Not 5	5 092	5 717
Likvida medel	Not 6	2 846	9 430
Summa omsättningstillgångar		8 294	15 460
SUMMA TILLGÅNGAR		119 816	121 678
EGET KAPITAL OCH SKULDER			
<i>Eget kapital</i>			
Ingående eget kapital		16 033	16 505
Årets förändring	Not 7	472	946
Summa eget kapital		16 505	17 451
<i>Avsättningar</i>			
Avsättningar för pensioner	Not 8	623	582
Summa avsättningar		623	582
<i>Skulder</i>			
Långfristiga skulder	Not 9	77 674	73 481
Kortfristiga skulder	Not 10	25 014	30 164
Summa skulder		102 688	103 645
SUMMA EGET KAPITAL OCH SKULDER		119 816	121 678

Ställda panter och ansvarsförbindelser

Not 11

67 827

72 101

Balansräkningens noter, tkr.

Not 1. Mark, byggnader, tekniska anläggningar	2005	2006
Markreserv	4113	4113
Verksamhetsfastigheter	21 476	24 968
Fastigheter för affärsverksamhet	11 689	11 009
Publika fastigheter	6 069	9 729
Fastigheter för annan verksamhet	53 763	50 809
Övriga fastigheter	1 087	980
Pågående ny- till- och ombyggnad	9 033	1 069
Exploateringsmark	2 470	2 070

Summa mark, byggnader mm 109 700 104 747

Not 2. Maskiner och inventarier	2005	2006
Maskiner	194	4
Inventarier	1 502	1 339

Summa maskiner och inventarier 1 696 1 343

Not 3. Värdepapper, andelar, aktier	2005	2006
Kommentus	1	1
Länstrafiken	31	31
Skogsägarna	3	3
Venet AB	30	30
Husbyggnadsvaror HBV förening	15	17
Prod.utv.center i Bjurholm AB	46	46

Summa värdepapper, andelar,mm 126 128

Not 4. Förråd	2005	2006
Souvenirer mm	128	100
Olja	228	213

Summa förråd 356 313

Not 5. Kortfristiga fordringar	2005	2006
Kundfordringar	2 088	2 836
Värdereglering	-680	-684
Bokfört värde kundfordringar	1 408	2 152
Interimsfordringar	2 881	3 565
Momsfordran	803	

Summa kortfristiga fordringar 5 092 5 717

Not 6. Likvida medel	2005	2006
Kassa, postgiro, check	344	411
Bank	2 502	9 019

Summa likvida medel 2 846 9 430

Balansräkningens noter, tkr.

Not 7. Årets förändring		
	2005	2006
Årets resultat	472	946
<i>Summa årets förändring</i>	<i>472</i>	<i>946</i>

Not 8. Avsättningar		
	2005	2006
Avsättning för pensioner	501	468
Avsättning särskild löneskatt	122	114
<i>Summa avsättningar</i>	<i>623</i>	<i>582</i>

Not 9. Långfristiga skulder		
	2005	2006
Långfristiga lån	77 674	73 481
<i>Summa långfristiga skulder</i>	<i>77 674</i>	<i>73 481</i>

Not 10. Kortfristiga skulder		
	2005	2006
Leverantörsskulder	3 289	2 191
Semesterlöneskuld	5 526	5 368
Ferielöneskuld lärare	974	946
Källskatt	1 453	1 513
Arbetsgivaravgift	1 429	1 525
Kortfristig del av långa skulder	900	1 000
Interimsskulder	9 376	15 594
Avg baserad ÅP (individuell del)	2 204	2 197
Löneskatt på pensionskostnad	-153	-187
Bygdemedel	16	17
<i>Summa kortfristiga skulder</i>	<i>25 014</i>	<i>30 164</i>

Not 11. Ställda panter och ansvarsförbindelser		
	2005	2006
<i>Borgensförbindelser</i>		
Borgen för egnahem	2 272	2 272
<i>Övriga borgensförbindelser</i>		
Vitvattnets Utvecklings AB	1 402	1 402
Bjurholms Golf AB	3 200	3 200
Castorhallen Ek förening	5 700	5 700
<i>Ansvarsförbindelser</i>		
Pensionsåtaganden intjänade före år 1998	55 253	59 527
<i>Summa</i>	<i>67 827</i>	<i>72 101</i>

KASSAFLÖDEN/FINANSIERINGSANALYS (Tkr)

	2005	2006
DEN LÖPANDE VERKSAMHETEN		
Årets resultat	472	946
Avskrivningar	7 224	7 377
Förändring pensionsavsättning inkl löneskatt	-57	-65
Förändring ränta på pensionsavsättning inkl löneskatt	25	24
Justering för övriga ej likviditetspåverkande poster	0	0
<i>Medel från verksamheten före förändring av rörelsekapital</i>	7 664	8 282
Ökning (-) /minskning kortfristiga fordringar	2 710	-625
Ökning (-) /minskning förråd och varulager	-2	43
Ökning/minskning (-) kortfristiga skulder	-4 696	5 150
Kassaflöde från den löpande verksamheten	5 676	12 850
INVESTERINGSVERKSAMHETEN		
Investering i immateriella anläggningstillgångar		
Försäljning av immateriella anläggningstillgångar		
Investering i materiella anläggningstillgångar	-1 797	-2 270
Försäljning av materiella anläggningstillgångar	0	200
<i>Därav: försäljning av del av fastighet Verkstaden 5</i>		200
Investering i finansiella anläggningstillgångar	-1	-2
<i>Därav: Husbyggnadsvaror HBV förening återbäringsmedel</i>		-2
Försäljning av finansiella anläggningstillgångar	0	0
Kassaflöde från investeringsverksamheten	-1 798	-2 072
FINANSIERINGSVERKSAMHETEN		
Nyupptagna lån	0	0
Amortering av skuld	-1 078	-4 194
Ökning långfristiga fordringar		
Minskning av långfristiga fordringar		
Kassaflöde från finansieringsverksamheten	-1 078	-4 194
Årets kassaflöde	2 800	6 584
Likvida medel vid årets början	46	2 846
Likvida medel vid årets slut	2 846	9 430