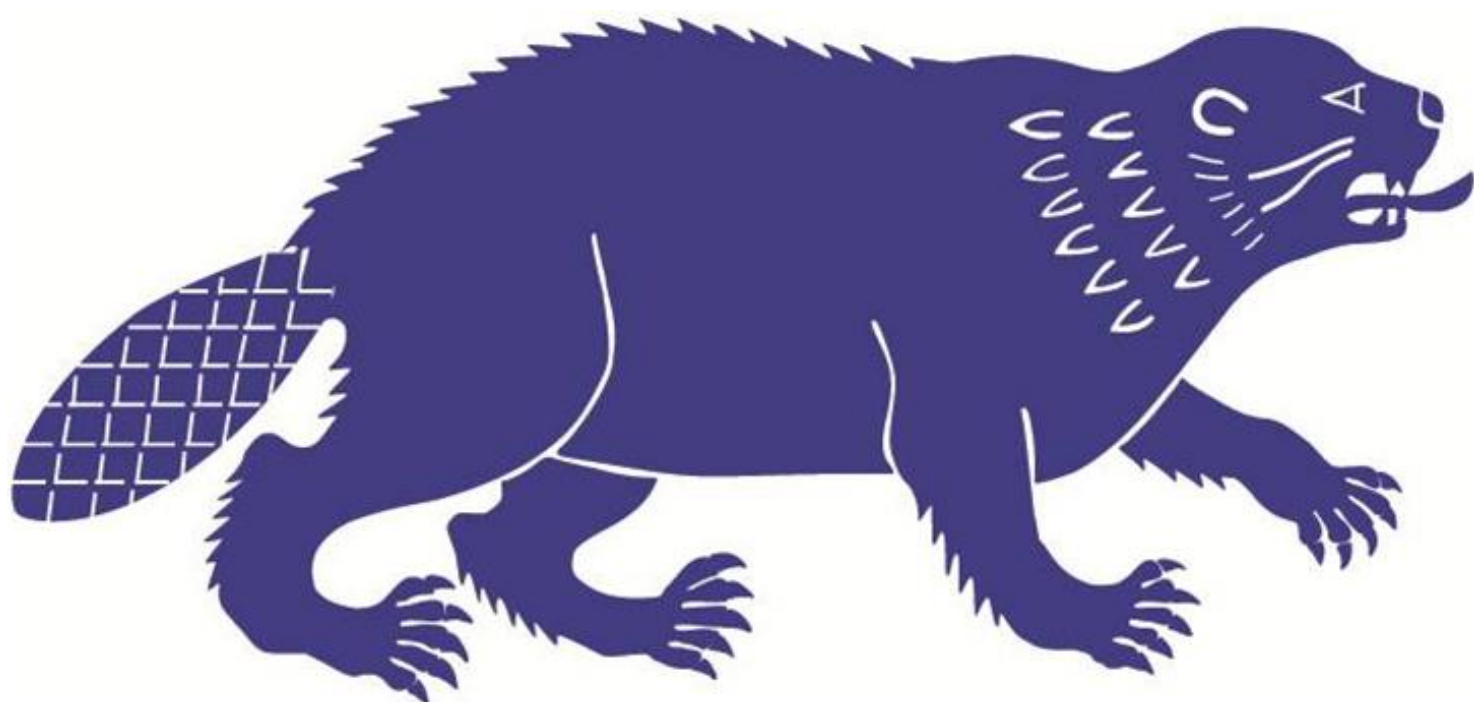


Delårsrapport

Tertial 2 2023

BJURHOLMS KOMMUN



Innehållsförteckning

Kommunfullmäktige	3
Inledning	3
Kommunstyrelsens ordförande	3
Förvaltningsberättelse	4
Den kommunala koncernen.....	4
Viktiga förhållanden för resultat och ekonomisk ställning	5
Händelser av väsentlig betydelse	7
Styrning och uppföljning av den kommunala verksamheten.	8
God ekonomisk hushållning och ekonomisk ställning	9
Balanskravsresultat	12
Väsentliga personalförhållanden	12
Ekonomiska rapporter	14
Resultaträkning.....	14
Balansräkning	15
Redovisningsprinciper.....	16
Noter	16
Driftsredovisning	21
Nettoinvesteringar	24
Kassaflödesanalys	25
Kommunens verksamheter	27
Kommunstyrelsen	27
Kultur- och utbildningsnämnden	29
Socialnämnden	32
Miljö- och byggnämnden	33

Kommunfullmäktige

Inledning

Kommunstyrelsens ordförande

Vår framtid står och faller med våra kommunmedborgare och under sommaren har vi för första gången varit den näst minsta kommunen till antalet invånare. Vi har under året sett att befolkningen varit nästan oförändrad och här är vår förhoppning att vi ser en rejäl ökning av inflyttning de kommande åren för vi behöver bli fler i kommunen.

Budgeten och ekonomin har fortsatt varit en central fråga. Därför har det varit viktigt att vi fått tydliga och säkra ekonomiska uppföljningar löpande under året.

I budgeten för 2023 hade vi räknat på ett plusresultat och det håller vi även om det är lägre än budgeterat. Ska vi lyckas hålla ett plusresultat året ut är det fortsatt viktigt att vi alla, både inom verksamheterna men även politiskt fortsätter jobba med ekonomin och mot en ekonomi i balans.

Under 2023 har vi fortsatt att verka för att hela kommunen ska vara en attraktiv kommun att jobba, bo och leva i. Vi har nu påbörjat flera viktiga investeringar inför framtiden tex brandstationen, återvinningscentralen, Diamanten, totalrenovering av ett av våra hyreshus samt även hunnit färdigställa nybyggnationen av skolkalen Rubinen. Det är viktigt att vi kunnat påbörja dessa arbeten för att på sikt hålla nere driftskostnader och samtidigt få bra arbets- och boendemiljöer.

Vi fortsätter att planera och arbeta för att utveckla Bjurholms kommun inför framtiden vilket är ett måste för en livskraftig kommun!

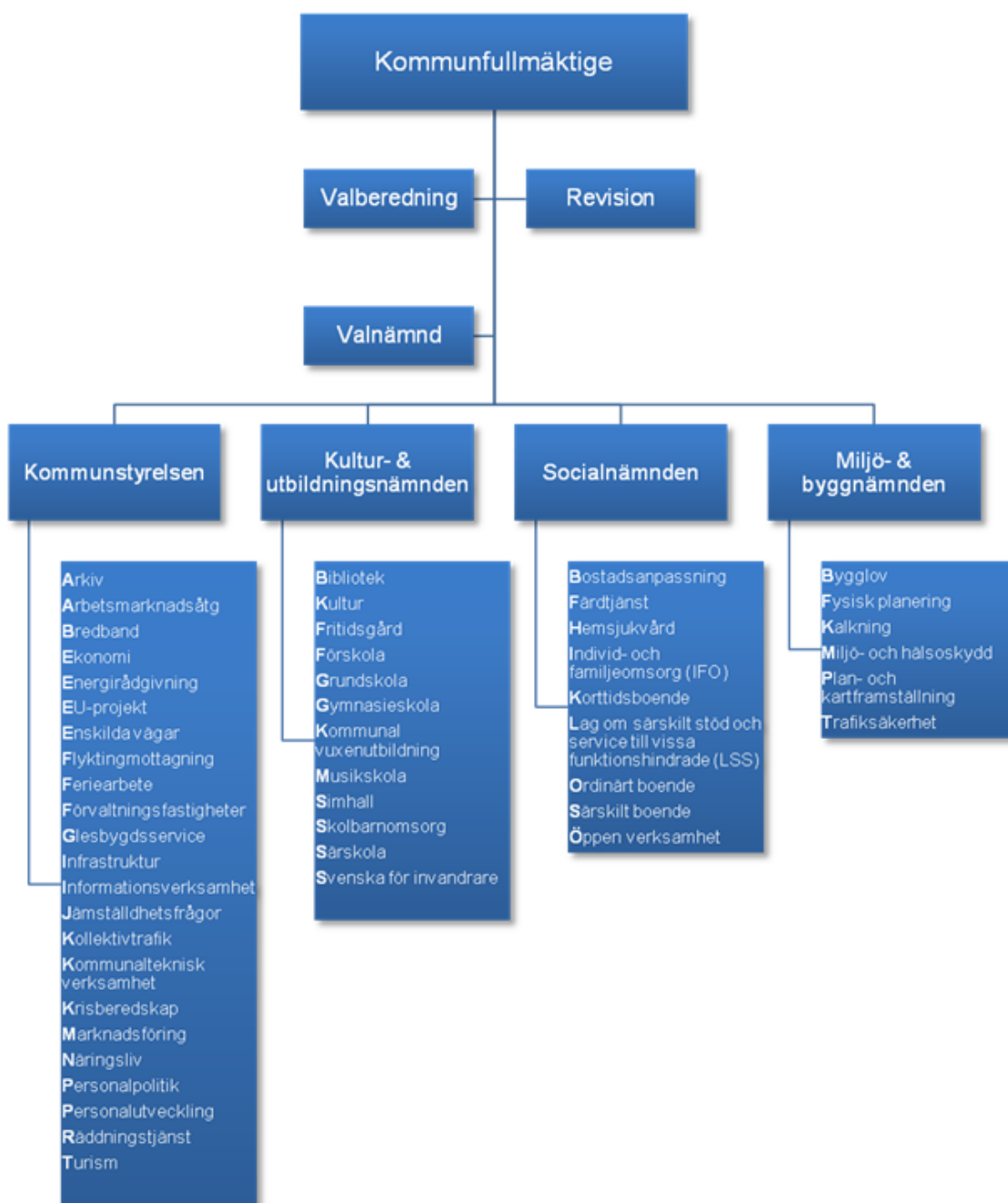
*Christina Lidström
Kommunstyrelsens ordförande*

Förvaltningsberättelse

Den kommunala koncernen

I Bjurholm drivs den kommunala verksamheten i nämnds och förvaltningsorganisationer. Kommunen anlitar inga privata utförare av kommunal verksamhet.

Under 2019 infördes arbetsutskott i kommunstyrelsen, socialnämnden och kultur- och utbildningsnämnden. Arbetsutskotten i kommunstyrelsen och nämnderna består av tre ledamöter och en ersättare. Arbetsutskottets uppgift är att förbereda ärenden inför beslut men även att fatta beslut i de olika ärenden som arbetsutskottet utsetts att hantera. I Bjurholm fyller arbetsutskotten en viktig roll med att kunna fatta politiska beslut mellan de ordinarie politiska sammanträdena under året.



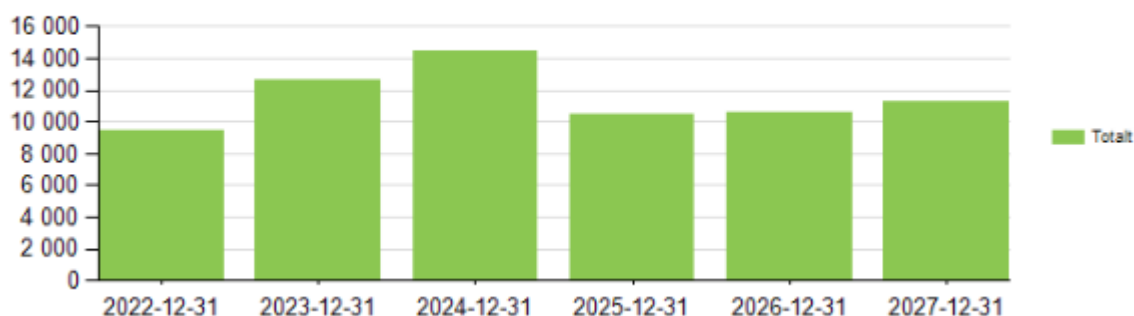
Viktiga förhållanden för resultat och ekonomisk ställning

Löneökningstakten beräknas öka från och med 2023. Årets löneöversyn blev högre än budgeterat, vilket kommer att synas i verksamheterna under det sista tertialet 2023.

Nytt pensionsavtal från och med 1 januari 2023 där de ekonomiska effekterna för kommunen kommer att synas först i september 2023. Det nya avtalet är även likviditetspåverkande under det första året då kommunen dels betalade för föregående år och dels betalar för innevarande år. Det har kommunen klarat av med den starka likviditet som funnits hittills under 2023.

Figur 1 visar en prognos för kommunens totala pensionskostnader de kommande åren. Prognosen är gjord 2022-12. På grund av inflationen har även kostnader för de "gamla pensionerna" ökat. Kostnadsökningen kommer att vara som högst 2024 för att sedan börja sjunka igen.

Pensionskostnad exkl löneskatt



Källa: KPA

Pensionsförpliktelser			
	2 023	2 022	2 021
Avsättning (inkl särskild löneskatt) för pensioner	2 238	2 134	2 238
Ansvarsförbindelse (inkl särskild löneskatt) före 1998	60 701	58 080	60 701
Totala pensionförpliktelser	62 939	60 214	62 939
Finansiella placeringar	0	0	0
Summa återlånat i verksamheten	62 939	60 214	62 939

Kommunen står, precis som övriga landet inför utmaningar med kompetensförsörjning. Arbetet med att vara en attraktiv arbetsgivare, och en strategi för att effektivisera och digitalisera behövs för att klara av behoven i verksamheterna inför kommande pensionsavgångar.

Befolkningsutveckling. Kommunen behöver stärka sin position som en bra plats att bo och verka i för att öka invånarantalet. Kan kommunen öka sitt invånarantal kan den demografiska försörjningskvoten* på sikt minskas ytterligare, ekonomin kan förbättras och kompetensförsörjningen säkras. 2017 var den demografiska försörjningskvoten 1,07 på 2 451 innevånare. 2022 var den demografiska försörjningskvoten 1,03 på 2 372 innevånare. Dock så är kommunen i mitten på september nere på 2 354 innevånare.

* Den demografiska försörjningskvoten beräknas som summan av antal personer 0-19 år och antal personer 67 år och äldre dividerat med antal personer 20-66 år.

Stora investeringar pågår i kommunen. Dessa rör framför allt fastighet och medarbetares säkerhet och arbetsmiljö. Kommunen anser att dessa är nödvändiga för att kunna påverka både ekonomiska risker och risker för individers hälsa och säkerhet. Fastigheterna kommer att energieffektiviseras för att minska kostnader men även som ett steg för att minska klimatpåverkan. Finansiering av investeringarna sker via lån. Dock så ökar de redan höga avskrivningskostnaderna för kommunen.

Driftredovisningen visar kommunens resultat verksamhet för verksamhet.

Investeringsredovisningen visar vilka investeringsprojekt som kommunen genomfört under året. Dessa investeringar påverkar kommunens kassa/kassaflöde samt kommunens resultat genom att investeringarna genererar framtida avskrivningar som är en kostnad i resultaträkningen för verksamheterna.

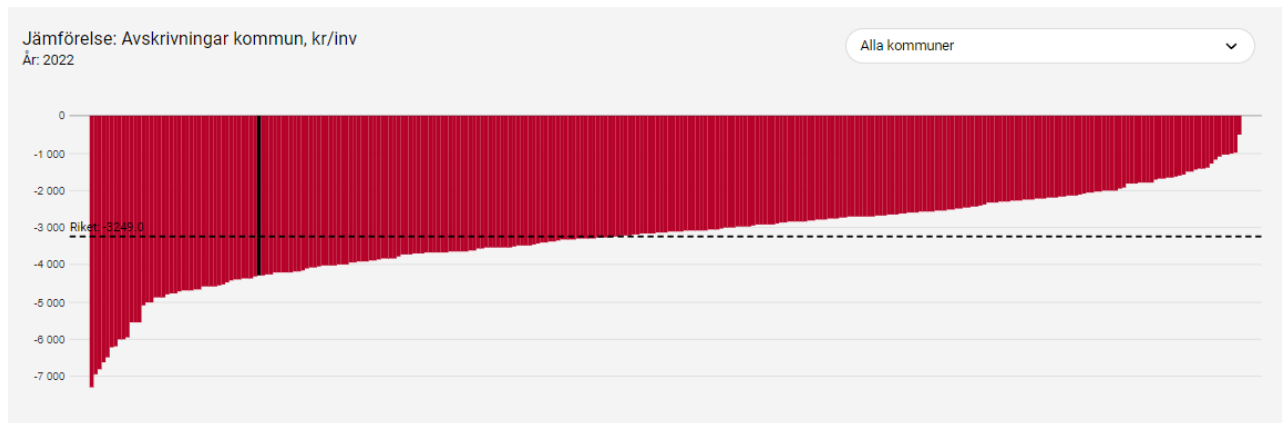
Driftsredovisningens intäkter och kostnader summeras sedan ihop till kommunens stora resultaträkning. Kommunens redovisade resultat påverkar sedan eget kapital i balansräkningen. Målet är att det egna kapitalet ska vara så högt som möjligt då relationen mellan eget kapital och skulder anger vår soliditet, vilket bör vara ett positivt värde.

Avskrivningarna är en kostnad i resultaträkningen. De påverkar också balansräkningen genom att det bokförda värdet på anläggningstillgångarna sjunker i takt med gjorda avskrivningar.

Investeringar påverkar vårt kassaflöde negativt genom att kassan minskar när vi köper kontant. Detta påverkar vår likviditet. Om vi lånar till investeringar ökar våra skulder i balansräkningen, vilket påverkar vår soliditet negativt. Det är viktigt att komma ihåg att de kostnader som uppstår i samband med räntebetaling och värdeminskning på investeringen ska räknas som en kapitalkostnad - i sin tur en driftkostnad

Då kommunen har höga avskrivningskostnader som i och med planerade investeringar ökar, så riskerar Bjurholm framgent bli den kommun som har högst kostnad per invånare för avskrivningar. Figur 2 visar Bjurholm i jämförelse med andra kommuner 2022. Det finns en fara med att ta allt för många kostnader som investering då det urholkar verksamheternas driftsbudget framgent. Med andra ord, verksamheterna har mindre pengar i sin budget att röra sig med då de är uppbundna till avskrivningskostnader. Kommunen bör avsätta medel för regelbundet underhåll och nödvändiga inköp i den löpande driften i allt större utsträckning.

Figur 2



Källa: Kolada

Händelser av väsentlig betydelse

Försäljningar av fastigheter under året.

Alen 1-3
Elektrikern 1
Elektrikern 5
Häggen 1
Violen 1

Inköp av fastighet under året.

Kommunfullmäktige beslutade KS22-1092 252 att kommunen skulle köpa fastigheten Färgaren 2. Syftet med köpet är att fastigheten är centralt belägen och med anledning av framtida utveckling av centrala Bjurholm blir det en viktig fastighet för kommunen att förfoga över. Köpet genomfördes under maj månad 2023.

Pensionären 7

Beslutad investering 2023, 2 500 tkr, är nyttjad till P7.

Kostnad för renovering hittills är 5 200 tkr och det beräknas det tillkomma kostnader för ca 1 500 tkr innan renoveringen är färdig.

Total kostnad beräknas till 9 200 tkr för 2023. Renoveringar 2022 uppgick till ca 900 tkr.

Under 2022 påbörjades en totalrenovering av P7, Pensionären 7 på grund av en vattenskada. P 7 består av ett tre-våningshus och ett hus som är en enplans-länga. Kalkylen inför arbetet var ca 6 000 tkr och arbeten som skulle utföras var ny el, vatten, avlopp, ventilation, balkonger, stambyte, ytskikt invändigt, säkerhetsdörrar på låga och höga p7 och nytt låssystem,. Under renoveringstiden har flertalet icke planerade behov för fastigheten hittats. Exempelvis, ny dränering runt hus/grund, indragning av inkommande vatten, ytterligare en lägenhet byggs i källaren för att öka värdet på byggnaden och utnyttja maximala ytan, ny ventilation, byte av dörrar till säkerhetsdörrar. Ny värme och vattenmatning mellan byggnaderna. Reline av avlopp ut till kommunens avloppsledning. Brandskydd mellan lägenheterna är uppförda.

Rubinen

Beslutad investeringssumma: 16 200 tkr

Bidrag från delegationen för ekonomi i balans: 5 190 tkr

Total kostnad ca; 21 300 tkr

Projektet har genomförts enligt planen och hela byggtiden har flutit på så som önskat både när det gäller elever och personals inflytande under processen, informationsflöde i alla led och säkerhet kring byggarbetsplatsen.

Verksamheten har fått fina lokaler som motsvarar önskemål både när det gäller arbetsmiljö och den pedagogiska miljön. Utemiljön har överträffat förväntningar eftersom skolgården fått mer grönyta samtidigt som det kommit med delar som eleverna själva velat ha på sin skolgård. Lekmiljö har vävts samman med den pedagogisk miljö (med hjälp av t.ex. pergolan med bänkar för undervisningsmöjligheter).

En personalgrupp har utgjort en referensgrupp under hela projektet sedan planeringen inleddes 2019/20 och alla elever har varit delaktiga i utemiljöns utformning via enkäter och elevråd.

Det har dock hittats en betongtank på marken mot kyrkan. En vattenreservoar som börjat vittra sönder och risken för kollaps på skolgården är stor. Det är beställt demontering av denna vilket kommer att medföra en extra kostnad.

Styrning och uppföljning av den kommunala verksamheten.

Kommunfullmäktiges ansvar

Kommunfullmäktige har det samlade ansvaret och styr kommunens nämnder genom att fastställa mål, reglementen och budget, för var och en av nämnderna. Kommunfullmäktige kan under löpande budgetår omdisponera medel mellan nämnder. Kommunfullmäktige ska delges uppföljningar av budget och mål. Det ska ske genom ett delårsbokslut samt ett årsbokslut.

Kommunstyrelsens ansvar

Kommunstyrelsen är den ledande politiska nämnden och ansvarar för kommunens utveckling och ekonomiska ställning. Kommunstyrelsen ska begära in den uppföljning för ekonomi och verksamhet som den finner nödvändig för att ha kontroll över utvecklingen. Om beslutade inriktningsmål inte uppnås ska kommunstyrelsen föreslå Kommunfullmäktige åtgärder för att komma tillrätta med obalansen i förekommande fall. Kommunstyrelsen ska se till att fastställda reglementen för ledning och styrning tillämpas och utvecklas inom alla verksamhetsområden.

Nämndens ansvar

Nämnden ansvarar för att verksamheten bedrivs i enlighet med de av kommunfullmäktige fastställda mål och riktlinjer samt att gällande lagstiftning och regler i övrigt följs. Nämnden ansvarar för att verksamhet bedrivs inom den av kommunfullmäktige fastställda budgetramen. Nämnden är skyldig att löpande under budgetåret utan anmodan vidta åtgärder vid befarat underskott. Uppvisar en prognos underskott ska nämnden via verksamheterna erhålla en handlingsplan. Handlingsplanen ska tydliggöra åtgärdernas effekt i tid och pengar samt dess konsekvenser och redovisas för kommunstyrelsen. Om nämnden bedömer att den av kommunfullmäktige beslutade budget är otillräcklig för att uppnå de uppsatta målen, ska nämnden i första hand vidta åtgärder för att omdisponera tillgängliga resurser inom gällande budgetram. I andra hand ska nämnden hos kommunfullmäktige aktualisera behovet av att ändra mål och inriktning för verksamheten. Varje utökning av budget ska vara finansierad. Nämnden ska rapportera till kommunstyrelsen enligt en av kommunstyrelsen fastställd plan för uppföljning eller när kommunstyrelsen finner anledning att inhämta ytterligare information om verksamhet och ekonomisk ställning.

Förvaltningschefens ansvar

Med förvaltningschef menas den högst ansvariga chef för tjänstemännen inom respektive nämnd/styrelse. Verksamhetschefen ansvarar över att följa de riktlinjer och anvisningar som är framtagna av nämnd/styrelse. Verksamhetschefen ansvarar för att verksamheten planerar och förhåller sig till den beslutade budgetramen av nämnd/styrelse.

Verksamhetsansvariges ansvar

Med verksamhetsansvarig menas den enligt attestlistan som har attestansvar över enskilda verksamheter. Verksamhetsansvarig planerar och förhåller sig till den beslutade budgetramen samt de riktlinjer och anvisningar som verksamheten har blivit tilldelad av verksamhetschef.

Målstyrningsprocessen

Kommunfullmäktige fastställde KS22-1022 1088 *"Målstyrning mot god ekonomisk hushållning 2023–2027"* avseende kommunens verksamhetsmässiga och ekonomiska styrning. Bjurholms kommuns vision med grundläggande principer samt de gemensamma målområdena anger vad politiken vill att verksamheterna ska sträva mot. De ska genomsyra samtliga verksamhetsområden samt gälla för mandatperioden. Utifrån vision med grundläggande principer och gemensamma målområden beslutar fullmäktige om inriktningsmål som berör samtliga styrelse och nämnders verksamheter. Respektive styrelse och nämnd beslutar om inriktningsmål för sin egen styrelse/nämnd. Inriktningsmålen ska ange viljeinriktning, vara långsiktiga samt brytas ned i mått för mätbarhet över tid. De fastställs årligen i samband med budgetprocessen och dokumenteras i budgetplan. Medel anvisas till verksamheterna utifrån inriktningsmål med tillhörande mått och därmed har ramverket för styrning av det verksamhetsmässiga resultatet fastställts. Verksamheterna ansvarar för hur inriktningsmålen ska verkställas. Det sker genom arbete med verksamhetsmål och aktiviteter som gör det möjligt att följa upp, analysera resultatet och föreslå åtgärder. De mätbara måtten bygger på olika undersökningar som görs av SCB, statistiska centralbyrån, KKiK, Kommunernas Kvalitet i Korthet, medborgarundersökningar samt egna undersökningar.

Budget 2023

Kommunen får information om hur mycket skatter och bidrag som prognostiseras per budgetår. Vad som blir det verkliga utfallet baseras på befolkningssiffran den 1:e november. Ersättningsnivåerna beror inte endast på hur många invånare det är utan i vilken ålder dessa invånare är. De ålderskategorier som är i behov av den kommunala servicen ger mer ersättning än åldrar som inte har lika stort behov. Exempelvis ger antalet personer över 80 den högsta ersättningsnivån eller "prislappen" och barn som är 1-5 år har en annan prislapp. Utifrån detta beräknas en teknisk ram till nämnderna som har "prislappsverksamheter". Prislappar bygger på en omräkning av standardkostnaden och beskriver vad det borde kosta före eventuella politiska prioriteringar (verksamheterna som har prislappar är äldreomsorg, förskola, förskoleklass, fritids, grundskola och gymnasieskola). Den tekniska ramen innefattar inte politiska prioriteringar utan den beräknas utifrån vad en medelkvalitet inom exempelvis grundskola bör kosta och är den lägsta nivån som verksamheten kan

bedrivs för. Skapar Bjurholm bättre förutsättningar att bedriva en effektiv verksamhet så ska det verkliga behovet av ersättning ses över. Efter att de tekniska ramarna är klara sker prioriteringar. Prioriteringsutrymme blir då mellanskillnaden mellan det resultat som kommunen behöver ha och de tekniska ramarna. Prioriteringarna är endast ett år i taget. Är det en flerårig satsning måste prioriteringen ske för varje år i planperioden.

Uppföljning och Intern kontroll

Intern kontroll är ett stöd för att säkerställa att kommunens verksamhet bedrivs ändamålsenligt och kostnadseffektivt. Den interna kontrollen styrs i strategidokumentet "Målstyrningsprocess ekonomisk styrning" och "Reglemente Internkontroll". Nämnder och styrelse ska årligen upprätta en intern kontrollplan. Från januari till november utförs kontroller och åtgärder löpande enligt de strategiska mål som nämnd/styrelse begärt få redovisade i systemet för Budget 2023 10(19) uppföljning. Ekonomisk uppföljning görs april-november via månadsuppföljningar som presenterar årsbudget, tidigare år utfall och månads utfall. Det presenteras i systemet för uppföljning samt en presentation på nämnds/styrelsesammanträden. Tertiäluppföljningarna presenteras på samma sätt som månadsuppföljning. I tertiäluppföljningarna tillkommer en prognos. Tertiäl 2 presenteras i delårsrapport.

Budgeten är ett styrinstrument för verksamheterna. Innan upphandling, beställning m.m. görs skall respektive verksamhetsansvarig kontrollera huruvida utrymme finns för dessa kostnader i budgeten. Ifall utfallet för någon verksamhet överskrider budgeten måste vederbörande verksamhetsansvarig vara beredd att inför kommunstyrelsen redovisa anledningen till "överskridandet" och vilka åtgärder som kommer att vidtas för att utfallet för berörd verksamhet framgent under budgetåret skall hålla sig inom tilldelad budget.

God ekonomisk hushållning och ekonomisk ställning

God ekonomisk hushållning är ett i kommunallagen lagstadgat krav. Kommunerna ska upprätta riktlinjer för god ekonomisk hushållning samt redovisa finansiella och verksamhetsmässiga mål. Kommunfullmäktige beslutar om riktlinjer för god ekonomisk hushållning. För verksamheten ska det anges mål och riktlinjer och för ekonomin beslutas det finansiella mål som är av betydelse för att uppnå en god ekonomisk hushållning.

Verksamhetsmässiga mål

Medborgare

Medborgarnyttan ska alltid vara i fokus. Mått Målvärde Helhetsbedömning av kommunen. Hur är kommunen som plats att leva och bo på, förväntningar, hur nära ett ideal befinner sig kommunen. Skala 0-100 Källa: Statistiska centralbyrån 90 Bemötande tillgänglighet. Helhetsbedömning av kommunens bemötande, tillgänglighet, kontakt med tjänstemän och personal i kommunen, inflytande och insyn. Skala 0-100 75

Miljö

Ekonomi och miljö ska samverka utifrån ett ömsesidigt beroende, där ekonomisk tillväxt inte får ske till priset av en förstörd miljö. Bjurholms kommuns verksamheter ska präglas av god hushållning med naturresurser och liten miljöpåverkan för en hållbar miljömässig utveckling

Jämställdhet och jämlikhet

Jämställdhet och jämlikhet ska råda på alla plan

Till delårsrapporten har inte resultaten av samtliga mätningar kommit in därav redovisas inget resultat, det redovisas först vid årets slut.

Finansiella mål

God ekonomisk hushållning i kommunal verksamhet innebär att varje generation kommuninvånare ska betala den service som konsumeras och därigenom lämna över en kommun med ett oförändrat finansiellt handlingsutrymme till kommande generationer. Kommunen har 5 finansiella mål:

- Budgeterad resultatnivå. Resultatet ska innehålla en beräknad resultatnivå på minst 1-2 % av skatter och bidrag.

Delårets resultat visar kommunens resultat per den sista augusti. Den sista augusti har kommunen ett gott resultat på 9 320 tkr vilket är 7,14 % av kommunens skatteintäkter och generella statsbidrag. Så till delåret når kommunen det finansiella målet om resultatnivå. Generellt brukar ett resultat mellan 2 och 3 procent betraktas som god ekonomisk hushållning

Delårets resultat	2 023	2 022	2 021
Delårets resultat, tkr	9 320	11 678	10 848
Jämförelsestörande post, tkr	0	0	0
Delårets resultat exkl jämförelsestörande post, tkr	9 320	11 678	10 848
Delårets resultat i relation till skatteintäkter och statsbidrag, %	7,14	9,28	9,26
Delårets resultat exkl jämförelsestörande post i relation till skatteintäkter och statsbidrag, %	7,14	9,28	9,26

En grundläggande förutsättning för att uppnå balanskravet och hålla en god ekonomisk hushållning är att balansen mellan de löpande intäkterna och kostnaderna är god. Ett mått på detta balanskrav kan visas genom nettokostnadsandel, som innebär att samtliga löpande kostnader inklusive finansnetto relateras till skatteintäkterna. Redovisas en nettokostnadsandel under 100 procent innebär det en positiv balans mellan löpande kostnader och intäkter. En generell nivå på 97-98 procent betraktas som god ekonomisk hushållning och då klarar de flesta kommuner av att över en längre period finansiera sina nödvändiga investeringar.

Driftskostnadsandel av skatteintäkter och statsbidrag			
Procent	2 023	2 022	2 021
Verksamhetens intäkter och kostnader (Netto)	87,3	77,5	90,5
Avskrivningar	5,5	4,7	4,9
Nettokostnadsandel före finansnetto	92,8	82,2	95,4
Finansnetto	0,2	0,4	0,5
Nettokostnadsandel efter finansnetto	93,0	82,6	96,0
Jämförelsestörande post	0,0	0,0	0,0
Driftskostnadsandel	93,0	82,6	96,0

- Finansiering av investeringar. Grundprincipen är att investeringar ska finansieras med egna medel.

Till delårsrapporten 2023 så når kommunen det målet efter att ha mottagit ett större investeringsbidrag i slutet på 2022.

Investeringar			
	2 023	2 022	2 021
	Aug	Dec	Dec
Nettoinvesteringar, tkr	32 908	28 347	21 580
Avskrivningar, tkr	7 133	10 155	7 200
Självfinansieringsgraden av årets investeringar, %	100	61	44
Nettoinvestering/avskrivning, %	461	279	300
Investering relativt verksamhetens bruttokostnad, %	18,1	11,0	15,1

- Betalningsförmåga på kort sikt. Likviditeten bör inte understiga 0,5

Likviditet beskriver den kortsiktiga betalningsförmågan och mäts genom att ställa omsättningstillgångarna i relation till kortfristiga skulder. Normalt eftersträvas ett riktvärde på 100 procent som då innebär att de korta tillgångarna är lika stora som de korta skulderna. Kommunens grundprincip är att likviditeten inte bör understiga 50 procent, vilket innebär att kommunen har förmågan att betala 50 procent av sina kortfristiga skulder med omedelbar verkan. Till delårsrapporten når kommunen målet. Det är tack vare det investeringsbidrag som kommunen för ekonom i balans, som kommunen fick ta del av under 2022.

Likviditet	2 023 Aug	2 022 Dec	2 021 Dec
Balanslikviditet, %	136	179	46
Rörelsekapital, tkr	15 701	31 450	-22 317
varav semesterlöneskuld	5 626	6 476	6 095

• Långsiktig betalningsförmåga. Soliditeten ska över en längre period, inte försvagas utan utvecklas i positiv riktning.

Soliditet är ett mått på kommunens långsiktiga finansiella handlingsutrymme. Den visar hur stor del av kommunens tillgångar som har finansierats med skatteintäkter. Ju högre soliditet, desto starkare finansiell handlingskraft har kommunen. Kommunens utgångspunkt för god ekonomisk hushållning är att soliditeten över en längre period inte försvagas utan utvecklas i positiv riktning. Kommunen bör ha en långsiktig plan för att nå en positiv soliditet.

Soliditet	2 023	2 022 Dec	2 021 Dec
Soliditet inkl pensionsåtagande, %	-2,9	-5,7	-13,0
Eget kapital, tkr	-7 823	-14 523	-24 632
varav pensionsåtagande	58 717	58 081	60 701

• Bjurholms Kommun ska ha en ekonom i balans

Den sammanlagda prognostiserade budgetavvikelsen för nämnderna och styrelsen uppgår till -9 226 tkr. Kommunen når därmed inte en ekonomi i balans under 2023.

	2 023	2 022	2 021
Budgetavvikelse helårsprognos			
Kommunstyrelsen inkl KF	-7 983	1 878	-197
Kultur- och utbildningsnämnden	-183	-8 753	-1 366
Socialnämnden	-1 367	-5 923	2 210
Miljö- och byggnämnden	307	214	690
Ej utdelade medel			
Avvikelse nämnder	-9 226	-12 584	1 337

Låneskuld

Inga lån är upptagna eller omsatta ännu under 2023. Däremot så ska 14 000 tkr omsättas i november och då sker även en amortering.

Låneskuld	2 023	2 022	2 021
		Dec	Dec
Låneskuld, tkr	119 350	109 850	99 000
Nya lån	0	11 000	12 000
Amortering	0	-1 500	-1 150
% av låneskuld	0,00 %	1,05 %	1,16 %
Total låneskuld	119 350	119 350	109 850
amortering	0	1 150	1 150
% av låneskuld	0	0,01047	0,01162

Borgensåtaganden

Inga nya borgensåtaganden under året.

Borgensåtaganden helårsprognos	2 023	2 022	2 021
Borgen	1 822	2 013	2 308
varav			
Vitvattnet utv. AB	273	273	309
Castorhallen Ek. för	1 490	1 656	1 877
Bjurholms Golfklubb	59	84	122

Balanskravsresultat

Balanskravet är kommunallagens regelverk för krav på ekonomisk balans mellan intäkter och kostnader. Om kostnaderna är större än intäkterna under ett enskilt räkenskapsår uppstår ett underskott som ska återställas inom de tre påföljande åren.

Bjurholms Kommun har en plan beslutad av Kommunfullmäktige på att återställa tidigare års underskott med 3 000 tkr 2023. Enligt prognosen kommer det inte att vara möjligt.

	Prognos 2023	Resultat 2022	Resultat 2021
Balanskravsavstämning helårsprognos			
Kommunens resultat	855	7 489	4 864
Realisationsvinster	-4 201	-6 108	
Realisationsförluster		0	533
Realisationsvinst enligt undantagsmöjlighet	4 201	5 359	
Justerat resultat enligt balanskravet	855	6 740	0
Kvar att återställa	4 038	4 893	11 633

Väsentliga personalförhållanden

Anställning med månadslön innebär en omfattning på minst 40 % av heltid och en anställningstid med varaktighet på minst 3 månader. Räddningstjänstens personal ingår inte.

Väsentliga personalförhållanden			
Anställda med månadslön:	Juli 2023	Juli 2022	Augusti 2021
Tillsvidareanställda	216	225	234
Visstidsanställda	23	47	46
Summa anställda med månadslön:	239	272	280

Antalet anställda med månadslön har minskat markant från föregående år. En förklaring är att ett projekt med arbetsmarknadspolitisk inriktning inom verksamheten för Arbetsmarknad och integration upphörde vid årsskiftet, som omfattade cirka 20 personer. Ytterligare faktorer som bidrar minskningen är neddragning inom äldreomsorgens verksamheter, däribland nedläggning av Johannesgården.

Upplysningar om de anställdas sjukfrånvaro enligt 7 indikatorer (nyckeltal)				
Januari - juli i procent (%)		Juli 2023	Juli 2022	Augusti 2021
Indikator	I förhållande till			
Total sjukfrånvarotid	Sammanlagd ordinarie arbetstid	5,11	6,52	4,71
Summa tid med långtidssjukfrånvaro, min 60 dgr	Total sjukfrånvarotid	*)	*)	*)
Summa sjukfrånvarotid, kvinnor	Sammanlagd ordinarie arbetstid, kvinnor	5,99	6,67	4,77
Summa sjukfrånvarotid, män	Sammanlagd ordinarie arbetstid, män	2,69	6,14	4,54
Summa sjukfrånvarotid i åldersgrupp 29 år eller yngre	Sammanlagd ordinarie arbetstid i åldersgruppen 29 år eller yngre	4,55	5,74	2,31
Summa sjukfrånvarotid i åldersgruppen 30 – 49 år	Sammanlagd ordinarie arbetstid i åldersgruppen 30 – 49 år	5,11	6,11	5,14
Summa sjukfrånvarotid i åldersgruppen 50 år -äldre	Sammanlagd ordinarie arbetstid i åldersgruppen 50 år eller äldre	5,29	7,28	5,18
*) Inte tillgänglig för delårsstatistik				

Den totala sjukfrånvaron har sjunkit med 1,41 procent i jämförelse med samma tidpunkt 2022. Som ett led i att minska sjukfrånvaron gör chefer och arbetsledare täta uppföljningar med fokus på korttidsfrånvaron och genomför omtankesamtal med medarbetare som...

Personalavdelningen har under våren besökt verksamheter för att informera om sjukfrånvaro och hur det påverkar både medarbetare och verksamhet. Detta i syfte att öka medvetenheten och förståelsen hos medarbetare.

Ekonomiska rapporter

Resultaträkning

RESULTAT- RÄKNING							
		Utfall	Utfall	Utfall	Budget	Prognos	Differens
Belopp i tkr		Jan-Aug	Jan-Aug	Helår	Helår	Helår	Prognos
Not		2 023	2 022	2 022	2 023	2 023	& Budget
Verksamhetens intäkter	1	45 172	57 090	88 121	90 934	99 957	9 023
Verksamhetens kostnader	2	-159 206	-164 091	-257 043	-259 493	-279 935	-20 442
Jämförelsestörande verksamhetspost							
Avskrivningar	3-5	-7 133	-6 694	-10 155	-10 818	-10 739	79
Verksamhetens nettokostnader		-121 167	-113 695	-179 077	-179 377	-190 717	-11 340
Skatteintäkter	6	79 235	76 036	113 551	117 106	118 266	1 160
Kommunalekonomisk utjämning	7	51 472	49 764	73 812	68 610	74 074	5 464
Verksamhetens resultat		9 540	12 105	8 286	6 339	1 623	-4 716
Finansiella intäkter		27	153	379	150	77	-73
Finansiella kostnader		-246	-581	-1 176	-1 800	-845	955
Resultat före extraordinära poster		9 320	11 677	7 489	4 689	855	-3 834
Extraordinära intäkter		0	0	0	0	0	0
Extraordinära kostnader		0	0	0	0	0	0
Årets resultat		9 320	11 677	7 489	4 689	855	-3 834

Balansräkning

Balansräkning			Utfall	Utfall
Belopp i tkr			Jan-Aug 2023	Jan-Dec 2022
TILLGÅNGAR				
Anläggningstillgångar				
	Immateriella anläggningstillgångar		0	0
	Materiella anläggningstillgångar	3-5	206 709	181 869
	Finansiella anläggningstillgångar		3 133	3 005
	Summa anläggningstillgångar		209 842	184 874
Omsättningstillgångar				
	Förråd		979	1 142
	Kortfristiga fordringar	8	19 742	21 510
	Likvida medel		38 370	46 968
	Summa omsättningstillgångar		59 091	69 620
	SUMMA TILLGÅNGAR		268 934	254 494
EGET KAPITAL OCH SKULDER				
Eget kapital				
	Ingående eget kapital		43 558	36 069
	Årets förändring		9 320	7 489
	Summa eget kapital		52 878	43 558
Avsättningar				
	Avsättningar för pensioner	9	2 133	2 134
	Övriga avsättningar		0	0
	Summa avsättningar		2 134	2 134
Skulder				
	Långfristiga skulder		170 531	170 632
	Kortfristiga skulder		43 390	38 170
	Summa skulder		213 921	208 802
	SUMMA EGET KAPITAL OCH SKULDER		268 934	254 494
	Ställda panter och ansvarsförbindelser	10	60 539	60 095

Redovisningsprinciper

Bjurholms Kommun följer "Lag (2018:597) om kommunal bokföring och redovisning. Och Rådet för kommunal redovisning, RKR i sin delårsrapport.

Noter

1	Verksamhetens intäkter, tkr	Aug 2023	Aug 2022
	Verksamhetens intäkter, brutto	67 768	67 736
	Interna intäkter	-22 596	-10 646
	Summa verksamhetens intäkter	45 172	57 090

2	Verksamhetens kostnader, tkr	Aug 2023	Aug 2022
	Verksamhetens kostnader, brutto	-181 802	-174 737
	Gamla pensioner inkl löneskatt		
	Interna kostnader	22 596	10 646
	Summa verksamhetens kostnader	-159 206	-164 091

3 . Immateriella anläggningstillgångar		
Belopp i tkr	Förvärvade programvaror	Summa
Anskaffningsvärden		
Ingående anskaffningsvärden	2 562	2 562
Årets investeringsutgifter		0
Årets investeringsinkomster		0
Försäljningar/utrangeringar		0
Omklassificeringar		0
Utgående ack. anskaffningsvärden	2 562	2 562
Avskrivningar		
Ingående avskrivningar	-2 562	-2 562
Försäljningar/utrangeringar		
Omklassificeringar		
Årets avskrivningar	0	0
Utgående ack. avskrivningar	-2 562	-2 562
Ingående planenligt restvärde		
Ingående planenligt restvärde	0	0
Utgående planenligt restvärde		
Utgående planenligt restvärde	0	0

4. Mark, byggnader och tekniska anläggningar								
Belopp i tkr	Verksamhetsfastigheter	Fastigheter för affärsverksamhet	Publika fastigheter	Fastigheter för annan verksamhet	Övriga fastigheter	Mark	Pågående investeringar	Summa
Anskaffningsvärden								
Ingående anskaffningsvärden	168 143	36 660	37 088	64 333	3 565	16 275		326 064
Årets investeringsutgifter	19 996	85	95	11 842				32 018
Årets investeringsinkomster								0
Försäljningar/utran- geringar				-1 458		-227		-1 685
Omklassificeringar								
Utgående ack. anskaffningsvärden	188 139	36 745	37 183	74 717	3 565	16 048	0	356 397
Avskrivningar								
Ingående avskrivningar	-71 194	-23 333	-22 351	-31 813	-3 470	-3 070	0	-155 231
Försäljningar/utran- geringar				751				751
Omklassificeringar								
Årets avskrivningar	-3 528	-620	-549	-1 062	-3	0	0	-5 762
Utgående ack avskrivningar	-74 722	-23 953	-22 900	-32 124	-3 473	-3 070	0	-160 242
Ingående planenligt restvärde								
Ingående planenligt restvärde	96 949	13 327	14 737	32 520	95	13 205	0	170 833
Utgående planenligt restvärde								
Utgående planenligt restvärde	113 417	12 792	14 283	42 593	92	12 978	0	196 155

5 . Maskiner och inventarier							
Belopp i tkr	Maskiner	Inventarier	byggnadsinventarier	Bilar, andra transportmedel	Övr. maskiner och inventarier	Pågående investeringar	Summa
Anskaffningsvärden							
Ingående anskaffningsvärden	4 952	37 029	179	6 969	0	0	49 129
Årets investeringsutgifter	46	843					889
Årets investeringsinkomster							0
Försäljningar/utran-geringar							0
Omklassificeringar							0
Utgående ack. anskaffningsvärden	4 998	37 872	179	6 969	0	0	50 018
Avskrivningar							
Ingående avskrivningar	-2 945	-32 839	-128	-2 182	0	0	-38 094
Försäljningar/utran-geringar							0
Omklassificeringar							0
Årets avskrivningar	-156	-965	-5	-246			-1 372
Utgående ack. avskrivningar	-3 101	-33 804	-133	-2 428	0	0	-39 466
Ingående planenligt restvärde							
	2 007	4 190	51	4 787	0	0	11 035
Utgående planenligt restvärde							
	1 897	4 068	46	4 541	0	0	10 552

6 . Skatteintäkter	Aug 2023	Aug 2022
Skatteintäkter	77 440	73 524
Prognos 2022	507	856
Prognos 2023	1 287	1 656
Totalt	79 235	76 036

7 .	Kommunalekonomisk utjämning	Aug	Aug
Belopp i tkr		2 023	2 022
Inkomstutjämningsbidrag		28 891	27 547
Strukturbidrag		684	689
Regleringsbidrag		3 698	4 404
Införandebidrag		0	0
Kostnadsutjämningsbidrag		20 609	18 362
Fastighetsavgift		3 162	2 901
Generella bidrag		2 493	2 416
Avgift LSS-utjämning		-8 065	-6 555
Summa kommunalekonomisk utjämning		51 472	49 764

8 .	Kortfristiga fordringar	Aug	Dec
Belopp i tkr		2 023	2 022
Slutavräkning 2021			
Prognos slutavräkning 2022		507	3 581
Prognos slutavräkning 2023		1 287	1 656
Kortfristiga fordringar		17 948	16 273
Summa kortfristiga fordringar		19 742	21 510

9 .	Avsättning pensioner	Aug	Dec
Belopp i tkr		2 023	2 022
Avsatt till pensioner exkl. ÖK-SAP		1 559	1 640
Avsatt till pensioner ÖK-SAP			0
Avsatt till förtroendevalda		185	161
Total		1 744	1 801
Särskild löneskatt 24,26%		423	437
Summa avsättning (inkl. särskild löneskatt)		2 167	2 238

10 .	Ställda panter och ansvarsförbindelser	Aug	Dec
Belopp i tkr		2 023	2 022
Borgensförbindelser helårsprognos			
Borgen för Castorhallen Ek. Förening		1 490	1 712
Borgen för Vitvattnets Utveckling AB		273	293
Borgen för Bjurholms Golfklubb		59	97
Summa borgensförbindelser		1 822	2 102

10 .	Ställda panter och ansvarsförbindelser	Aug	Dec
	Ansvarsförbindelser helårsprognos		
	Ansvarsförbindelse exkl. förtroendevalda	47 253	48 850
	Ansvarsförbindelse förtroendevalda		
	Särskild löneskatt 24,26%	11 464	11 851
	Summa ansvarsförbindelser	58 717	60 701
	Summa ställda panter och ansvarsförbindelser	60 539	62 803

11 .	Försäljningspris	Bokfört värde	Vinst/förlust(-)	
	Bostadsfastigheter			
	Häggen 1	1 000	105	895
	Alen 1-3	1 500	167	1 333
	Violen 1	800	195	605
	Elektrikern 1	885	203	682
	Elektrikern 1 (mark)	0	39	-39
	Elektrikern 5	950	225	725
	Summa	5 135	934	4 201

Driftsredovisning

Uppföljning 2023

	Årsbudget	Periodens utfall	Periodens budget	Årsprognos
Total				
Kommunstyrelsen				
Politisk verksamhet	2 804	1 870	1 869	2 805
Gemensamma stödfunktioner				
- Administration	90	135	60	165
- Ekonomi	0	-98	0	362
- Personal	270	-50	180	40
- Städ	0	382	0	1 152
- IT	0	107	0	107
Infrastruktur, skydd och				
- Kollektivtrafik	4 337	4 062	2 891	5 208
- Affärsverksamhet	0	3 886	0	2 944
- Gator, vägar och parker	5 775	4 415	3 850	6 339
- Skydd	4 972	2 656	3 315	5 117
- Fastigheter	4 050	2 370	2 700	6 719
Tillväxt och utveckling				
- Arbetsmarknad och Integration	300	-736	200	-386
- Föreningsstöd	70	80	47	126
- Feriearbete	150	42	100	147
- Projekt	1 340	-759	893	1 378
- Näringsliv	1 680	1 046	1 120	1 606
- Rådgivning	49	11	33	40
SUMMA KOMMUNSTYRELSEN	25 887	19 418	17 259	33 869
KULTUR- OCH UTBILDNINGSNÄMNDEN				
Politisk verksamhet	337	130	225	242
Kultur och fritid				
- Kulturverksamhet	1 742	1 155	1 162	1 736
- Fritidsverksamhet	2 583	1 722	1 722	2 583
Förskola, fritidshem och				
- Gemensam förskoleverksamhet	13 123	8 099	8 749	12 123
- Förskola	3 340	2 786	2 227	4 349
- Fritidshem	2 611	1 460	1 740	2 530

	Årsbudget	Periodens utfall	Periodens budget	Årsprognos
Skolväsendet för barn och				
- Förskoleklass	1 223	801	815	1 229
- Grundskola	32 006	21 825	21 339	32 890
- Grundsärskola	3 644	1 582	2 430	3 397
- Gymnasieskola	13 656	6 768	9 104	13 765
- Gymnasiesärskola	2 379	1 152	1 586	2 295
Annan utbildning				
- Vuxenutbildning	2 171	1 143	1 447	1 861
Stödfunktioner				
- Castorköket	2 700	1 799	1 800	2 699
SUMMA KULTUR- OCH UTBILD- NINGSN	81 515	50 423	54 346	81 698
SOCIALNÄMNDEN				
- Politisk verksamhet	390	261	260	391
- Bostadsanpassning	200	113	133	180
Verksamhet för myndighet				
- Särskilt boende ex- tern	150	208	100	258
- Färdtjänst	379	325	253	452
- LSS	2 150	2 064	1 433	2 780
- Placering	2 911	2 200	1 941	2 730
- Öppenvård	1 360	1 726	907	2 180
- Försörjningsstöd	2 555	2 347	1 703	3 199
- Familjerätt/rådgiv- ning	15	9	10	14
- Ensamkommande flykting	0	13	0	13
Vård och Omsorg (VoO)				
- Särskilt boende	40 560	27 963	27 041	41 902
- Ordinärt boende	18 179	10 309	12 120	16 118
SUMMA SOCIAL- NÄMNDEN	68 849	47 539	45 902	70 216
MILJÖ- OCH BYGG- NÄMNDEN				
Politisk verksamhet	295	93	197	191
Planering och sä- kerhet				
- Bygg	1 811	908	1 207	1 512
- Trafiksäkerhet	5	1	3	2
Miljö- och hälso- skydd	1 059	433	706	1 157

	Årsbudget	Periodens utfall	Periodens budget	Årsprognos
SUMMA MILJÖ- OCH BYGGNÄMND	3 170	1 436	2 113	2 863
Avgift pensioner	0	1 766	0	1 766
Gamla pensioner inkl lön	3 200	2 307	2 133	3 374
Internränta	-3 604	-1 868	-2 403	-3 069
VERKSAMHETENS NETTOKOSTNAD	179 017	121 021	119 351	190 717
Skatteintäkter	-117 106	-79 235	-78 075	-118 266
Kommunalek- utjäm- ning	-68 250	-51 326	-45 502	-74 074
Finansiella intäkter	-150	-27	-100	-77
Finansiella kostnader	1 800	245	1 200	845
ÅRETS RESULTAT	-4 689	-9 322	-3 126	-855

Nettoinvesteringar

UPPFÖLJNING INVESTERINGAR							
Belopp i tkr		Utfall	Budget	Tilläggs	Total	Diff mot	Färdig-
	Ingående	Jan-Aug	Helår	Budget	Budget	budget	ställande- grad
Projekt	balans	2 023	2 023			2 023	i %
Räddnings- tjänst	0	2 939,5	30 251	0	30 251	27 311,5	1
Gator och vägar	0	95,5	1 000	0	1 000	904,5	10
Skolan	450	7 119,5	5 900	0	6 350	-769,5	97
IKT (Castor- skolan)	0	113,6	415	0	415	301,4	27
Inventarier ÄO	208	214,1	150	0	358	143,9	0
Hemtjänst	0	0	300	0	300	300	0
Vattenv/re- ningsv/re- servva	0	84,7	750	0	750	665,3	11
Reinveste- ring VA-nät	0	412,5	1 000	0	1 000	587,5	41
Politisk verksamhet	0	149,4	0	220	220	70,6	67
ÄVC	0	8 284,7	12 000	0	12 000	3 715,3	55
Diamanten	0	1 131,4	0	210 000	210 000	208 868,6	0
Förvalt- ningsfastig- heter	200	1 351,7	1 900	0	2 100	748,3	20
Industrihus	0	0	1 150	0	1 150	1 150	0
Investe- ringsplan bostads	0	2 559,6	2 500	0	2 500	-59,6	100
Energiät- gärder	81,8	8 451,9	1 200	0	1 281,8	-7 170,1	95
Totaler	940	32 908	58 516	210 220	269 676	236 768	

Kassaflödesanalys

Belopp i tkr		aug-23	2 022	2 021
Driftverksamheten				
Årets resultat		9 321	7 489	4 864
Avskrivningar	Not 3-5	7 133	10 155	9 110
Förändring avsättning inkl löneskatt och ränta		0	-104	-5
Realisationsförlust/realisationsvinst	Not 11	-4 201	-6 108	533
Justering för övriga ej likviditetspåverkande poster	Not *	-3	-89	-218
Medel från verksamheten före förändring av rörelsekapital		12 250	11 343	14 284
Ökning (-) / minskning kortfristiga fordringar		1 768	-2 861	-2 500
Ökning (-) / minskning förråd och varulager		164	914	-503
Ökning / minskning (-) kortfristiga skulder		5 221	-2 796	-7 937
Kassaflöde från driftverksamheten		19 403	6 600	3 344
Investeringsverksamheten				
Investering i immateriella anläggningstillgångar	Not 3-5	-	0	0
Försäljning av immateriella anläggningstillgångar		-	0	0
Investering i materiella anläggningstillgångar	Not 3-5	-32 907	-28 346	-21 580
Investeringsbidrag i materiella anläggningstillgångar			51 832	
Försäljning av materiella anläggningstillgångar		5 135	7 695	5 902
Investering i finansiella anläggningstillgångar		-128	-8	6
Försäljning av finansiella anläggningstillgångar				0
Kassaflöde från investeringsverksamheten		-27 900	31 173	-15 672
Finansieringsverksamheten				
Nyupptagna lån		0	11 000	12 000
Amortering av låneskuld inkl. förändring av kortfristig del		0	-1 806	-1 150
Återbetalning statlig bidrag			0	0
Ökning långfristiga fordringar			0	0
Minskning av långfristiga fordringar		-101	0	0
Kassaflöde från finansieringsverksamheten		-101	9 194	10 850
ÅRETS KASSAFLÖDE				
		-8 598	46 967	-1 478
Likvida medel vid periodens början				
		46 968	1	1 479
Likvida medel vid periodens slut				
		38 370	46 968	1

Belopp i tkr	aug-23	2 022	2 021
Not * Justering för övriga ej likviditetspåverkade poster			
Ej konterade kassaposter - Simhallen			
Uppl av statlig stöd bokfört i verksamhet 2021			
Övriga ej likviditetspåverkande	-3	-89	-218
Justering för övriga ej likviditetspåverkande poster		-89	-218

Kommunens verksamheter

Kommunstyrelsen

Nämndens mål

Bjurholms kommun ska tillhandahålla en god service som är tydlig, effektiv och korrekt såväl internt inom den egna organisationen som externt till medborgare, näringsliv och besökare. Kommunen ska verka för att säkerställa den framtida kompetensförsörjningen inom kommunens verksamheter samt vara ett föredöme som arbetsgivare.

Resultat

Kommunens gemensamma stödfunktioner arbetar kontinuerligt med förändringsarbete för att tillhandahålla en tydlig och god service. Under året har receptionen bemannats med fler resurser och tillgängligheten har ökat för medborgare och andra besökare. Distansarbete med flexibla arbetsplatser är en väl fungerande lösning och uppskattas av medarbetarna.

Bjurholm ska ha en långsiktig strategisk planering för en god infrastruktur vilket ska innefatta medborgare, samhällsplanering, bebyggelse, renhållning, VA, trafikmiljö samt IT/bredband.

Resultat

Ett kontinuerligt arbete med att förbättra infrastrukturen pågår. En ny mer tillgänglig återvinningscentral kommer snart vara klar för att underlätta för medborgarna att underlätta återvinning och bidra till en god miljö. Bredbandsutbyggnad pågår och möjliggör för ytterligare medborgare och näringsliv att få en stabil och trygg internetuppkoppling. Ett kulturmiljöunderlag och en bostadsförsörjningsplan genomförs som kommer utgöra en grund för kommande översiktsplan. Kommunens översiktsplan kommer vara en viljeinriktning och en vägvisare för kommunens långsiktiga samhällsplanering.

Bjurholm ska vara en dynamisk och livskraftig kommun med god tillväxt- och utveckling, där väl fungerande integration råder samt allas kompetens tas till vara.

Resultat

Verksamheten arbetar kontinuerligt med att utveckla näringslivet genom samverkan över kommungränsen. Ett minskat mottagande av flyktingar har skapat verksamhetsmässiga förändringar och nya fokusområden har gett nya möjligheter att fokusera på våra medborgare.

Politiska Beslut

- Beslut om tilldelning av entreprenör för byggande av Diamanten

En projekt- och styrgrupp har enligt kommunfullmäktiges uppdrag 2019 arbetat med att ta fram förutsättningar och beslutsunderlag inför beslut om byggande av ett nytt vård- och omsorgsboende kombinerat med förskola mm. Upphandling av en entreprenör är genomförd och NCC Sverige tilldelades samverkansavtalet.

- Medborgarlöften 2023-2025

För att nå framgång i det trygghetsskapande och brottsförebyggande arbetet är samverkan mellan olika aktörer en framgångsfaktor. Polisen och kommunen kommer under åren 2023 - 2025 fokusera på fyra områden; Droger; Trafik; Hemmet ska vara en trygg plats och Grannsamverkan. Till varje område kommer det kopplas aktiviteter som polisen och kommunen till stor del kommer genomföra i samverkan i syfte att minska brottsligheten och öka tryggheten.

- Försäljning av fastigheter

Kommunen sålde bostadsfastigheterna Häggen 1, Alen 1-3 och Violen 1 för sammanlagt 3 300 000 kr. Fastigheterna kommer fortsättningsvis att vara bostadsfastigheter och de boende är kvar och har fått en ny hyresvärd. Sen har kommunen beslutat att utlysa fler fastigheter till försäljning som Släggan 1 (Johannesgården), Prästkragen 7-8, Bjurholm 1:129 och 1:130.

- Beslut att köpa Castorhallen

Ett eventuellt köp av Castorhallen kommer leda till att kommunen får kontroll över kostnader, säkerhet och ansvar för byggnaden. Kommunen kan även jobba långsiktigt med energieffektiviseringar och underhållsplaner för att sänka driftskostnader om den är i egen ägo. Det är även lämpligt då Castorhallen och Castorskolan är integrerade med varandra i gemensamma entréer och omklädningsrum. Kommunen sköter redan idag det administrativa arbetet med bokningar och fakturering, nyckelhantering och el revision/besiktning med mera.

- Avveckling av kanotverksamhet i kommunal regi

Kommunen har sålt varumärket "Öreälvens kanotcenter" och inventarier till en privat näringsidkare som kommer fortsätta att driva den populära kanotverksamheten.

- Ny placering av skolskjutshållplats på Castorskolan

I samband med nybyggnad av Diamanten kommer ytan framför Folkets Hus att tas i anspråk av projekt Diamanten. Detta innebär att ytan inte längre kommer att kunna användas för skolskjutshållplats. En kompletterande skolskjutsutredning har gjorts som förespråkar ett alternativ där ytan på Rektorsgatan görs om till skolskjutshållplats.

Nämndens Ekonomi

	Årsbudget	Periodens budget	Periodens Utfall	Årsprognos
Total				
Intäkter/Inkomster	-57 618	-33 609	-41 070	-64 270
Kostnader/Utgifter	13 107	7 645	8 589	14 837
Kostnader för arbetskraft	29 952	17 471	17 864	31 155
Övriga verksamhetskostnader	38 163	22 260	26 996	49 270
Kapitaltjänst	2 283	1 332	992	1 843
Verksamhetens nettokostnad	25 887	15 100	13 371	32 836

Kostnader för kommunövergripande administration avser gemensamma avtal som kommunen har med regionen och andra samverkansorgan i landet. Ett ökat index för vissa avtal än normalt har gett till viss del lite ökade kostnader enligt avtal. Ekonomi och service kommer ha ett underskott som beror på att verksamheten utökats med en controller. Gemensam Service kommer att ha ett underskott då antalet debiterade timmar understiger antalet beräknade budgeterade debiteringsbara timmar. Fastighetsverksamheternas kommer ha ett underskott vilket har med kommande rivningar av fastigheterna på Rektorsgatan och Arrendatorn. Bostadsverksamheten har även haft stora renoveringar under året och den ekonomiska krisen har det gett högre kostnader än vad som var planerat. Kollektivtrafiken har även den påverkats av ökade drivmedelskostnader och håller inte planerad budget.

Folkhälsa

Under året har följande insatser gjorts som bedöms främja en god, jämlik och jämställd hälsa:

- Beslut om en samverkanspartner som ska bygga Diamanten för att möjliggöra ett nytt äldreboende och förskola kombinerat med produktionskök och skolmatsal. Detta skapar en ny bättre arbetsmiljö för medarbetare, de boende samt förskole- och skolbarn.
- Beslutat om medborgarlöften 2023-2025. Polisen och kommunen kommer under åren 2023 - 2025 fokusera på fyra områden; Droger; Trafik; Hemmet ska vara en trygg plats och Grannsamverkan. Till varje område kommer det kopplas aktiviteter som polisen och kommunen till stor del kommer genomföra i samverkan i syfte att minska brottsligheten och öka tryggheten.

Kultur- och utbildningsnämnden

Nämndens mål

Måluppfyllelse redovisas med följande symboler:



Helt uppfyllt



Delvis uppfyllt



Ej uppfyllt

Att med medborgaren i fokus ge ett rikt och attraktivt fritids- och kulturutbud och med glädje möta boende och besökare i alla åldrar utifrån deras behov. Tillgängligheten ska vara god för alla och medborgarna ska ha inflytande. Kränkningar ska inte förekomma och verksamheten ska genomsyras av kulturell och interkulturell förståelse



Resultat

Målet anses vara delvis uppfyllt. Verksamheterna är små och har begränsade möjligheter men bedöms hålla god kvalitet.

Simhallen, fritidsgården och biblioteket har bidragit till viss tillgänglighet av kultur- och fritidsutbud i kommunen under året. Under året har simhall och fritidsgård varit i drift och ett visst kulturutbud, bl.a. nationaldagsfirande och utställningar på biblioteket, har genomförts.

Simkunnigheten i åk 6 och 9 är hög i Bjurholm sett ur ett riksgenomsnitt. Bibliotekets resultat är fortsatt goda och biblioteket har hållit öppet med bemanning 6h/vecka utöver 8-17 på vardagar och 15h/vecka med obemannade öppettider utöver 8-17 på vardagar. Musikskolan har bedrivit verksamhet för barn och unga under året.

Alla barn och elever ska ha inflytande, få goda kunskaper och nå kunskapsmålen. Verksamheterna ska genomsyras av glädje och ett lustfyllt lärande utan kränkningar. Kulturell och interkulturell förståelse ska främjas i verksamheterna.



Resultat

Målet anser vara uppfyllt.

Förskola

Under året har det varit en ökning av barnantalet vilket gjort att alla inte kunnat erbjudas sitt förstahandsval av plats i förskolan.

Rekryteringsläget är fortfarande ansträngt framför allt när det gäller förskollärare. Kommunens inriktning att andelen förskollärare ska vara 50% har inte uppnåtts. Sjukfrånvaron har under 2023 varit högre än väntat vilket påverkar den ordinarie personalens möjligheter att arbeta mot de satta målen.

Förskolan har övergripande jobba med interkulturell förståelse i verksamheten, där pedagoger, rektor samt skolchef deltagit i processen.

I vårdnadshavarenkäten så ser vi att de allra flesta vårdnadshavarna är nöjda med verksamheten.

Fritidshemmet

Under året har verksamhet bedrivits på ett sådant sätt att barnen genom lustfyllt lärande kunnat få inflytande i undervisning och lärande. Generellt visar egen kartläggning att verksamheten har en bra arbetsmiljö på fritidshemmet. Kulturell förståelse har belysts genom olika inslag och aktiviteter i verksamheten under året. Ett samarbete med biblioteket kring musik och rörelse har genomförts under året och resulterade i ett avslutningsuppträdande som vårdnadshavare fick ta del av vid ett öppet hus i slutet av våren.

Kartläggningar som gjorts med elever och vårdnadshavare under året visar på bra resultat kring nöjdhet och inflytande

Alla elever ska ha inflytande, få goda kunskaper och nå kunskapsmålen. Verksamheterna ska genomsyras av glädje och ett lustfyllt lärande utan kränkningar. Kulturell och interkulturell förståelse ska främjas i verksamheterna.



Resultat

Målet anses delvis uppfyllt, vissa verksamheter når målet och andra är på god väg mot målpuppfyllelse.

Förskoleklass/Grundskola

Elevernas upplevelse av inflytande i grundskolan har legat lägre än det uppsatta målet de senaste åren och satsningar gjorts för att förbättra området.

Medelmeritvärdet i grundskolans åk 9 våren 2023 var 224,4 p och 86% av årets åk 9 blev behöriga till gymnasieskolan (rikssnittet ligger också på ca 86%). 49% av de antagna eleverna valde yrkesförberedande program, 52% högskoleförberedande.

Hög behörighet till gymnasieskolan är viktigt då vi vet att forskningen är enig om att det finns ett stort samband mellan behörighet till gymnasieskolan och framtida välmående hos våra unga. De senaste åren ser vi en ökning av gymnasiebehörigheten, från 71% (vt 2018), 75% (vt 2019), 88% (vt 2020) och 88% (vt 2021) 86% (vt 2022) och 86% (vt 2023) De senaste åren har vi legat över det satta målet.

Kränkningarna har skett i förskoleklass och grundskolans verksamheter under året, något som vi tar på stort allvar och arbetar intensivt med att åtgärda och förebygga. Ett intensifierat arbete i samverkan med elevhälsan för att öka trygghet och studiero pågår i syfte att öka målpuppfyllelse och minska kränkningarna samt förbättra elever och personalens arbetsmiljö.

Anpassad grundskola

Målpuppfyllelsen för anpassad grundskola är god. Den anpassade grundskolans verksamhet har kunnat anpassas efter olika behov på ett väl fungerande sätt med stöd av kompetent personal. Trivsel och trygghet har varit i fokus och ingen kränkning har rapporterats in från verksamheten under perioden. Värdegrundarbetet som bedrivits har haft fokus på förhållningssätt och respekt för varandras olikheter.

Gymnasieskola

Resultaten på gymnasieskolan är fortfarande relativt låga resultat jämfört med riksgenomsnittet. Ca 60% av eleverna från Bjurholms kommun tar examen eller får studiebevis inom tre år på gymnasiet och sett till riksgenomsnittet är medelresultatet i Sverige ca 75%, även där ligger vi alltså lågt. 2022 har ca 60% av eleverna examen eller studiebevis efter fyra år, en siffra som jämfört med riket placerar oss i den nedre fjärdedelen av alla kommuner.

Annan utbildning -SFI

Enkäter som gjorts 2023 visar att eleverna är generellt nöjda med sin utbildning. Andelen elever som upplever att de har möjlighet till inflytande är något lägre vilket är en utmaning vi jobbar vidare på.

Under året genomfördes en utbildningsmessa i Bjurholm arrangerad av pedagoger och elever på SFI dit företag och utbildningsanordnare bjöds in.

Utifrån att ett nytt betygssystem genomförts så redovisas inga resultat på nationella prov.

Verksamheterna ska aktivt verka för ett ansvarsfullt engagemang för alla berördas behov och med tillgänglighet för alla. Verksamheterna ska genomsyras av ett aktivt miljötänk och kulturell och interkulturell förståelse.



Resultat

Verksamheterna arbetar aktivt för att vara tillgängliga och engagerade för att möta de behov som finns. Miljötänk och mångkulturell inriktning är viktigt i verksamheterna och trots att resurserna är begränsade pågår ett arbete inom området.

Castorköket serverar mångkulturella menyer och alla våra special- och önskekoster är anpassade till alla våra brukares särskilda behov.

Ett utvecklingsarbete har påbörjats gällande tillgängliga lärmiljöer på förskolan och under hösten 2023

kommer en förstärkning i form av en projektledare att bistå med ytterligare insatser inom detta ämne inom förskolan.

Lokalerna på Castorskolan har brister när det kommer till tillgänglighet då hiss saknas till vissa våningsplan där vi för närvarande bedriver undervisning och musikskola.

Politiska Beslut

Politiska beslut som påverkat verksamheten under året:

- Beslut om ny skolskjutsangöring
- Beslut om ny taxa inom barnomsorgen
- Beslut om generella öppettider inom barnomsorgen
- Beslut om ny riktlinje för barnomsorg

Nämndens Ekonomi

	Årsbudget	Periodens budget	Periodens Utfall	Årsprognos
Total				
Intäkter/Inkomster	-13 919	-9 280	-8 837	-14 102
Kostnader/Utgifter	19 251	12 834	12 996	23 978
Kostnader för arbets- kraft	47 115	31 412	30 101	45 455
Övriga verksamhets- kostnader	27 813	18 543	15 595	25 382
Kapitaltjänst	1 255	837	590	1 008
Verksamhetens net- tokostnad	81 515	54 346	50 445	81 720

Skolans ekonomiska situation är fortsatt pressad. En stor bidragande faktor är lokalernas eftersatta underhållsbehov. För övriga verksamheter är det framför allt ökat elevantal i anpassad grundskola (i egen regi) samt kostnader för köp av anpassade gymnasieplatser som ökar under hösten och befaras överskrida den tilldelade budgeten. Övriga verksamheter håller sig inom budgeterad ram.

Folkhälsa

HLT-arbete, ett samverkans forum mellan socialtjänst, hälsocentral och skola i syfte att stötta barn i ett tidigt skede.

Tobaksfri-DUO arbetar i skolan

Samarbete med SISU-Västerbotten gällande rastaktivitet för eleverna under skoltid

Socialnämnden

Nämndens mål

Måloppfyllelse redovisas med följande symboler:



Det ska vara tryggt att växa upp i Bjurholm och alla som vistas i kommunen ska vid behov garanteras stöd.



Resultat

Verksamheten arbetar ständigt med att utvecklas och förbättra så att myndighetsutövning och insatser håller hög kvalitet och hög grad av rättssäkerhet. Kvalitet och utveckling är viktiga ledord för verksamheten.

Verksamheten har dock inte, under föreliggande period, genomfört någon undersökning gällande hur kommunens medborgare upplever stöd för utsatta. Trots detta anses verksamheten uppfylla inriktningsmålet till stor del. Kommunens medborgare får sina behov utredda och bedömda samt vid behov insatser tillsatta.

Alla brukare ska utifrån individuella behov erbjudas vård och omsorg med god kvalitet samt ha inflytande över sin vardag och sina insatser



Resultat

Genomförandeplaner upprättas inte till hundra procent på alla avdelningar inom den givna tidsramen. På blå-klockan visar den senaste mätningen att 73% har gjorts i tid, på rödklövern är den siffran 100% och på smörblomman 72%. En anledning till detta är att det varit semester.

I början av året rekryterade vi undersköterskor till alla avdelningar vilka ska ha i uppdrag att höja och säkerställa kvalitén, så kallade "handledande undersköterskor kvalitét". Med deras kompetens och stöd till kollegorna är förhoppningen att genomförandeplaner kommer att upprättas och följas upp på ett bättre och mer kvalitetsmässigt vis

Avvikelserna har minskat under denna mätperiod.

Politiska Beslut

2023-05-03 Beslutade socialnämnden om revidering av kravspecifikation för vård- och omsorgsboende och övriga verksamheter för äldre med ändring av antalet platser från 60 till 40 platser för vård- och omsorgsboende i projekt Diamanten.

2023-05-03 beslutade även Socialnämnden att föreslå kommunstyrelsen att sälja Släggan 10 (Johannesgården).

Nämndens Ekonomi

	Årsbudget	Periodens budget	Periodens Utfall	Årsprognos
Total				
Intäkter/Inkomster	-12 611	-8 408	-10 339	-16 082
Kostnader/Utgifter	4 995	3 330	4 251	5 916
Kostnader för arbetskraft	55 161	36 776	38 718	58 253
Övriga verksamhetskostnader	21 056	14 038	14 770	21 908
Kapitaltjänst	248	165	138	221
Verksamhetens nettokostnad	68 849	45 902	47 539	70 216

Miljö- och byggnämnden

Nämndens mål

Måloppfyllelse redovisas med följande symboler:



Helt uppfyllt



Delvis uppfyllt



Ej uppfyllt

God service och handläggning samt rättssäker myndighetsutövning ska råda. Vid handläggning ska god byggnadsnorm och boendemiljö eftersträvas, samt en medvetenhet gällande hållbar resursanvändning.

Resultat

Verksamheten har goda rutiner i att hantera lovärenden och lägger stor fokus på att hålla sig uppdaterad inom området för att kunna ge en god service.

God service och handläggning samt rättssäker myndighetsutövning ska råda. Människors hälsa och miljön ska skyddas mot skador och olägenheter. Vid handläggning ska god medvetenhet gällande hållbar resursanvändning tillämpas.

Resultat

Totalt för planerad tillsyn och bastillsyn inom alla tillsynsområden har **47 %** uppfyllts av tillsynsplanen fram till den 29 augusti, målvärde för helår är 70 %. Andelen utförd av planerad tillsyn (bastillsyn/inkommande ärenden ej inräknat): Livsmedel 14 %, Miljöskydd 44 %, Hälsoskydd inkl avlopp 28%, Alkohol, tobak och receptfria läkemedel 32 %.

Andel utförda arbetsuppgifter (2,25 tjänster) i förhållande till behovsutredningen (2,63) var 85,5%, målvärde är 80%.

Inga överklagade beslut under året.

Politiska Beslut

En del strategiska beslut är fattade under perioden samt några årliga återkommande planer för nämnden.

- Internkontrollplan
- Tillsyns- och verksamhetsplan
- Kontrollplan för livsmedel
- Stadigvarande serveringstillstånd, Bjurholms Golfrestaurang

Övriga beslut rör sig främst kring strandskyddsdispenser för nybyggnad samt bygglov.

Nämndens Ekonomi

	Årsbudget	Periodens budget	Periodens Utfall	Årsprognos
Total				
Intäkter/Inkomster	-3 183	-1 857	-1 310	-2 636
Kostnader/Utgifter	1 670	974		1 067
Kostnader för arbetskraft	2 958	1 725	1 439	2 672
Övriga verksamhetskostnader	1 723	1 005	1 013	1 731
Kapitaltjänst	2	1	1	2
Verksamhetens nettokostnad	3 170	1 849	1 143	2 835

Folkhälsa

Miljö- och byggnämnden är en myndighetsnämnd där fokus ligger på att bevilja ärenden och göra tillsyn i plan och byggfrågor samt miljöfrågor. I alla dessa ärenden ligger ett fokus på att besluten tar hänsyn till god, jämlik och jämställd hälsa i de fall det är rimligt och möjligt.