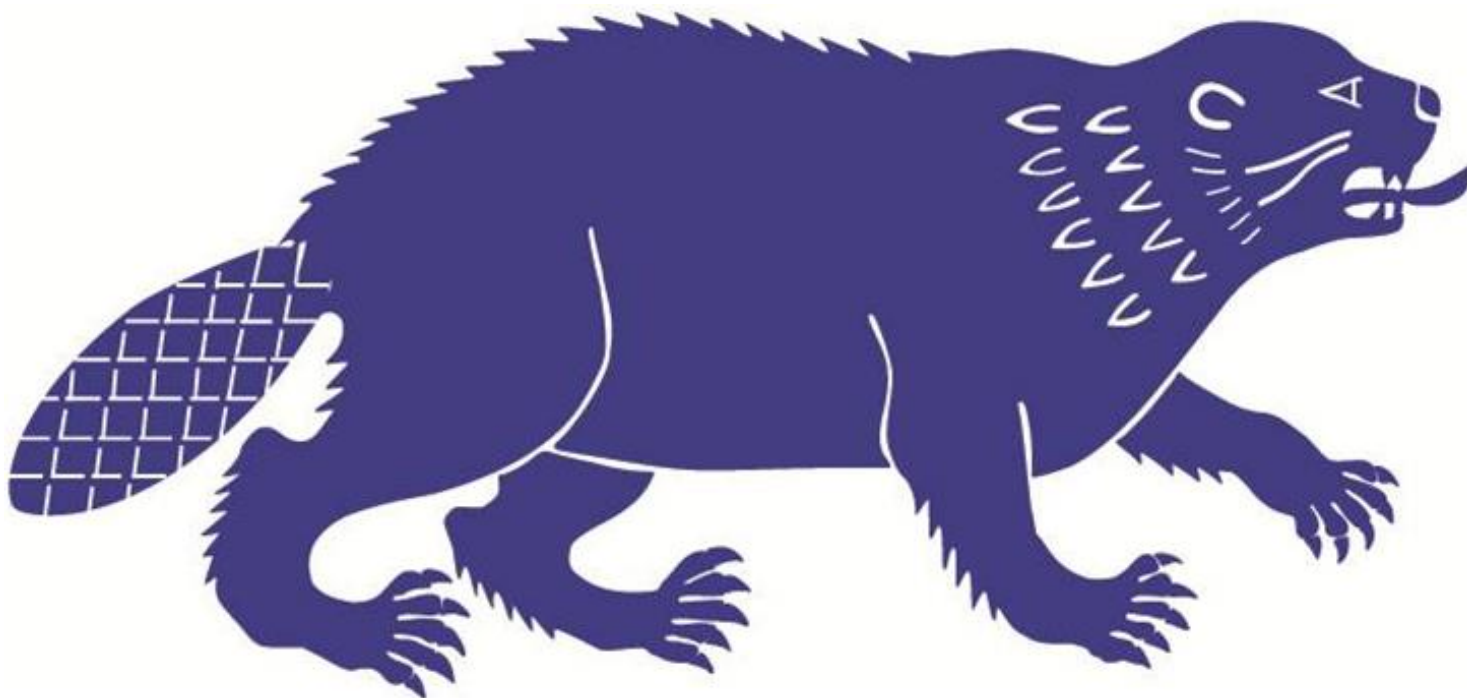


Årsredovisning 2023

BJURHOLMS KOMMUN



Innehållsförteckning

Inledning	3
Kommunstyrelsens ordförande	3
Förvaltningsberättelse	4
Översikt över verksamhetens utveckling	4
Den kommunala koncernen.....	5
Viktiga förhållanden för resultat och ekonomisk ställning	6
Händelser av väsentlig betydelse	8
Styrning och uppföljning av den kommunala verksamheten.	9
God ekonomisk hushållning och ekonomisk ställning	10
Balanskravsresultat	14
Väsentliga personalförhållanden	16
Förväntad utveckling	18
Kommunstyrelsen	19
Nämndens mål	19
Nämndens Ekonomi	20
Folkhälsa	20
Kultur- och utbildningsnämnden.....	21
Nämndens mål	21
Nämndens Ekonomi	23
Folkhälsa	23
Socialnämnden	24
Nämndens mål	24
Nämndens Ekonomi	24
Miljö- och byggnämnden.....	26
Nämndens mål	26
Nämndens Ekonomi	26
Folkhälsa	27
Ekonomiska rapporter	28
Resultaträkning.....	28
Balansräkning	29
Redovisningsprinciper.....	30
Driftsredovisning	40
Nyckeltal	43
Nettoinvesteringar	44
Kassaflödesanalys	45
Vattenförsörjning och avloppshantering.....	46
Noter vattenförsörjning och avloppshantering	48

Inledning

Kommunstyrelsens ordförande

När 2023 summeras kan vi konstatera att vi inte längre är Sveriges minsta kommun. Idag är vi näst minst med ett invånarantal på 2348. Under 2024 kommer vi att fortsätta jobba för att öka antalet invånare, bl.a. genom det påbörjade arbetet med bostadsförsörjningsplan för kommunen.

Som sig bör har budget och ekonomin varit en central fråga under hela året. Vi har sett hur viktigt det är med tydliga och säkra ekonomiska uppföljningar och rapporter löpande under hela året. I budgeten för 2023 hade vi räknat på ett plusresultat och resultatet blev högre än budgeterat, vilket visar på att politiken och verksamheterna har jobbat med ekonomin och mot en ekonomi i balans.

Brandstationen och Diamantens byggnationer pågår för fullt. Totalrenovering av vårt hyreshus på Storgatan är färdigställt och likaså nybyggnationen av skollokalen Rubinen. Återvinningscentralen som numera återfinns på vårt industriområde är också klar.

Fastigheter som kommunen inte har behov av eller som är för kostnadsdrivande i ett kommunalt ägande har under året sålts och vinsten har återinvesterats i våra kvarvarande fastigheter. För att kommunen i framtiden bättre ska kunna planera och avsätta pengar till renoveringar och underhåll håller vi nu på att ta fram underhållsplaner för kommunens fastigheter.

Det har varit viktigt att vi kunnat göra dessa förändringar för att på sikt hålla nere våra driftskostnader, minska klimatavtrycket och samtidigt få bra arbets- och boendemiljöer.

Vi vet att 2024 kommer att vara ett tufft år ekonomiskt varför vi kommer att fortsätta med kontinuerliga ekonomiska återkopplingar i nämnder och styrelse.

Jag vill avsluta med att framföra ett hjärtligt tack till alla kommunanställda, politiker och kommuninvånare som arbetar för att Bjurholm ska vara en bra kommun att arbeta, bo och leva i, vilket är ett måste för en livskraftig kommun!

*Christina Lidström
Kommunstyrelsens ordförande*

Förvaltningsberättelse

Översikt över verksamhetens utveckling

Bjurholms Kommun har ett resultat vid årets slut på 4 807 tkr. Det är ett något bättre resultat än budgeterat. Att kommunen har kunnat investera för cirka 58 mkr utan upplåning beror på att kommunen fick ett större bidrag i slutet av 2022 som stärkt kommunens betalningsförmåga under 2023.

Det antal innevånare som kommunen har den första november året innan budgetåret, genererar intäkter i form av skatter och bidrag under budgetåret. Kommunen har budgeterat för 2 371 innevånare och den första november 2022 hade kommunen 2 375 innevånare.

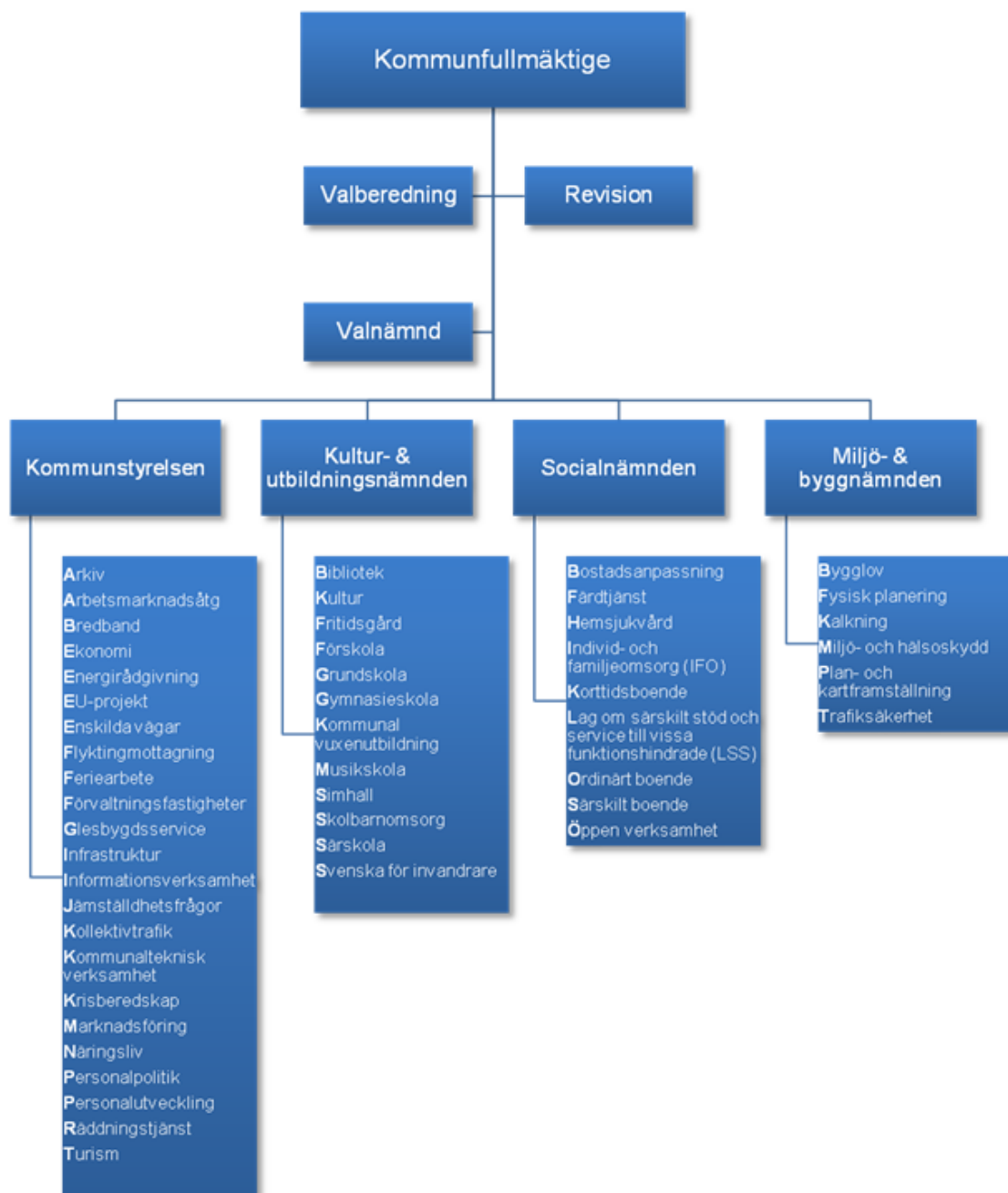
De finansiella målen har stärkts under de sista åren och med målmedvetet arbete mot ekonomi i balans förväntas kommunen uppnå de finansiella målen 2024.

	2023	2022	2021	2020	2019
Kommunal skattesats	23,15	23,15	23,15	23,15	23,15
Verksamhetens intäkter	74 413	88 121	71 347	58 597	60 643
Verksamhetens kostnader	-253 180	-257 043	-233 017	-231 821	-223 170
Årets resultat	4 807	7 490	4 864	-7 995	1 881
Soliditet %	18,6	17	19	17	23,6
Soliditet inklusive totala pensionsförpliktelser %	-3,9	-5,7	-13	-18,7	-15,6
Investeringar (netto)	58 566	-28 347	-21 580	-20 247	-17 996
Självfinansieringsgrad %	100%	61%	44%	36%	17%
Långfristig låneskuld	118 150	119 350	109 850	99 000	87 386
Antal anställda	239	249	285	274	284

Den kommunala koncernen

I Bjurholm drivs den kommunala verksamheten i nämnds- och förvaltningsorganisationer. Kommunen anlitar inga privata utförare av kommunal verksamhet.

Under 2019 infördes arbetsutskott i kommunstyrelsen, socialnämnden och kultur- och utbildningsnämnden. Arbetsutskottets uppgift är att förbereda ärenden inför beslut men även att fatta beslut i de olika ärenden som arbetsutskottet utsetts att hantera. I Bjurholm fyller arbetsutskotten en viktig roll med att kunna fatta politiska beslut mellan de ordinarie politiska sammanträdena under året.



Viktiga förhållanden för resultat och ekonomisk ställning

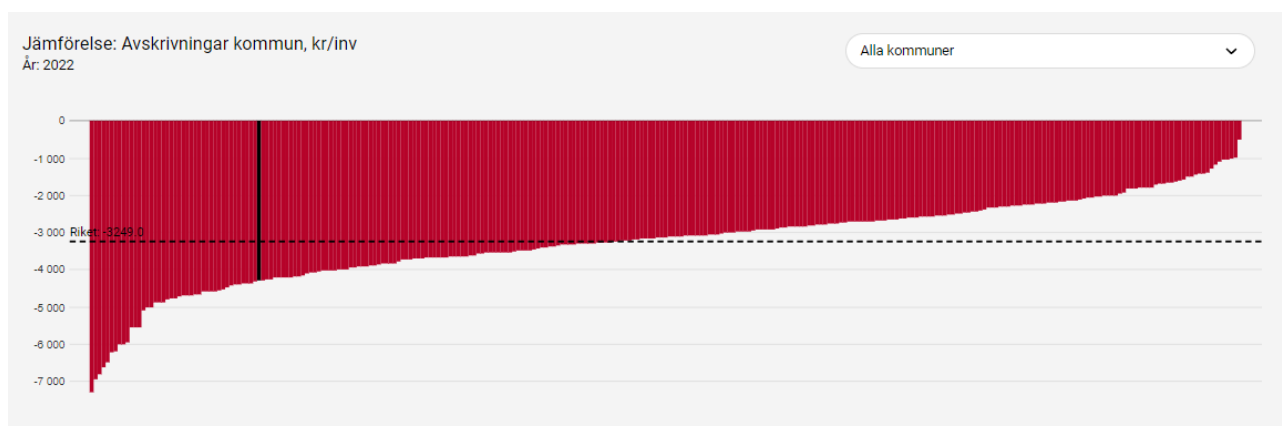
Identifierad risk	Beskrivning	Hantering av risk
Negativ befolkningsutveckling	Från 2019 syns en tydlig minskning i befolkningsmängden i Bjurholms Kommun. Detta resulterar i minskat skatteunderlag för kommunen.	Kommunen har påbörjat arbete med bostadsförsörjningsplan och kommer att uppdatera sin översiktsplan för att möjliggöra för fler invånare till Bjurholm
Kompetensförsörjning	Brist inom vissa yrkeskategorier i hela landet medför brist på nödvändig kompetens inom hela kommunen men mest drabbad är äldreomsorg och skola.	För att kunna konkurrera om kompetens ökar kraven på kommunen som attraktiv arbetsgivare och en attraktiv kommun att bo och verka i.
Åldrande fastigheter	Åldrande byggnader med eftersatt underhåll. Ger både en risk ekonomiskt och arbetsmiljömässigt.	Framtagande av underhållsplaner för kommunens fastigheter. Även försäljning av fastigheter som kommunen inte har behov av eller som är för kostnadsdrivande i ett kommunalt ägande
Pensionsförpliktelser	Ur risksynpunkt är kommunens pensionsförpliktelser viktiga att beakta eftersom skulden ska finansieras de kommande 50 åren.	Skulden beaktas i det långsiktiga budgetarbetet

- Befolkningsutveckling. Kommunen behöver stärka sin position som en bra plats att bo och verka i för att öka invånarantalet. Kan kommunen öka sitt invånarantal kan den demografiska försörjningskvoten¹ på sikt minskas ytterligare, ekonomin kan förbättras och kompetensförsörjningen säkras. 2017 var den demografiska försörjningskvoten 1,07 på 2 451 innevånare. 2022 var den demografiska försörjningskvoten 1,03 på 2 372 innevånare. Dock så är kommunen i november 2023, nere på 2 354 innevånare. I den bostadsförsörjningsplan som är under bearbetning presenteras förslag på hur bostadsförsörjningen ska kunna möjliggöra en befolkningsökning.
- Kommunen står, precis som övriga landet inför utmaningar med kompetensförsörjning. Arbetet med att vara en attraktiv arbetsgivare, och en strategi för att effektivisera och digitalisera behövs för att klara av behoven i verksamheterna inför kommande pensionsavgångar.
- Stora investeringar pågår i kommunen. Dessa är nödvändiga för att kunna påverka både ekonomiska risker och risker för individers hälsa och säkerhet. Fastigheterna kommer även att energieffektiviseras för att minska kostnader men även som ett steg för att minska klimatpåverkan. Vissa delar av underhållsskulden faller inte in under investeringar och de kostnaderna läggs då i de löpande driftskostnaderna för verksamheterna. Finansiering av investeringarna sker via lån. Dock så ökar de redan höga avskrivningskostnaderna för kommunen.

Då kommunen har höga avskrivningskostnader och står inför stora investeringar så riskerar kapitalkostnaderna att bli en stor post i kommunens driftsbudget. Figur 1 visar Bjurholm i jämförelse med andra kommuner 2022. Det finns en fara med att ta allt för många kostnader som investering då det urholkar driftsbudget framgent. Med andra ord, verksamheterna har mindre pengar i sin budget att röra sig med då de är uppbundna till avskrivningskostnader. Kommunen bör avsätta medel för regelbundet underhåll och nödvändiga inköp i den löpande driften i allt större utsträckning.

¹ Den demografiska försörjningskvoten beräknas som summan av antal personer 0-19 år och antal personer 67 år och äldre dividerat med antal personer 20-66 år.

Figur 1

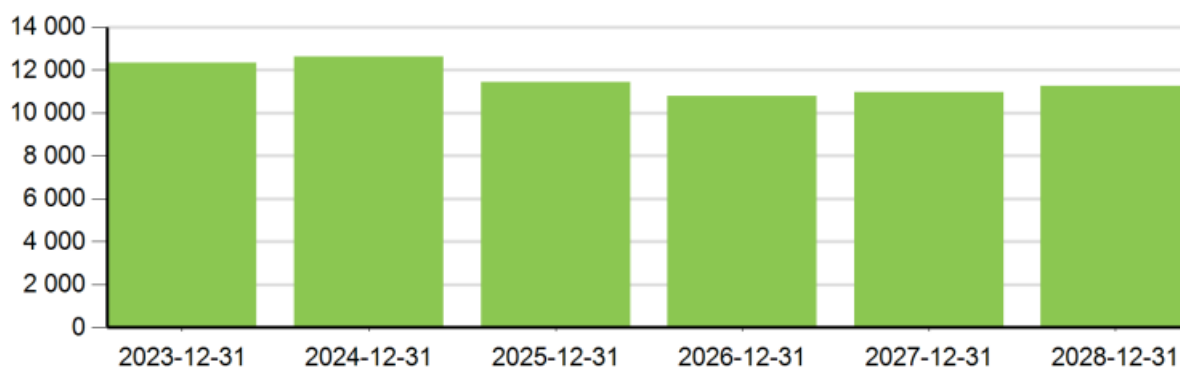


Källa: Kolada

- Pensionsförpliktelser

Figur 2 visar en prognos för kommunens totala pensionskostnader de kommande åren. Prognosen är gjord december 2023. På grund av inflationen har även kostnader för de "gamla pensionerna" ökat. Kostnadsökningen kommer att vara som högst 2024 för att sedan börja sjunka igen.

Pensionskostnad exkl löneskatt



Källa: KPA

Pensionsförpliktelser			
	2023	2022	2021
Avsättning (inkl särskild löneskatt) för pensioner	1 694	2 134	2 238
Ansvarsförbindelse (inkl särskild löneskatt) före 1998	58 615	58 080	60 701
Totala pensionförpliktelser	60 309	60 214	62 939
Finansiella placeringar	0	0	0
Summa återlånat i verksamheten	60 309	60 214	62 939

Politiska beslut

2023-04-24 beslutade Kommunfullmäktige om inköp av Castorhallen samt en investeringsbudget underhåll och energieffektiviseringar av byggnaden.

2023-06-12 beslutade kommunfullmäktige om försäljning av ett antal fastigheter. Ett ärende blev återremitterat men beslut om försäljning skedde 2023-10-30

2023-12-18 beslutade kommunfullmäktige att utöka investeringsbudgeten för brandstationen och tilläggsoptioner i samband med projekt Diamanten.

Händelser av väsentlig betydelse

Försäljningar av fastigheter under året.

Kommunen har gjort en del fastighetsförsäljningar under året som ett led i den förändring av fastighetsinnehavet som kommunen planerar att ha för att ge en lägre kostnad på lång sikt i kommunen. Kommunen säljer de mindre husen, en-plans hus och de husen med stor underhållsskuld.

Inköp av fastighet under året.

2022-12-12 beslutade kommunfullmäktige att kommunen skulle köpa fastigheten Färgaren 2. Syftet med köpet är att fastigheten är centralt belägen och med anledning av framtida utveckling av centrala Bjurholm blir det en viktig fastighet för kommunen att förfoga över. Köpet genomfördes under maj månad 2023.

2023-04-24 beslutade kommunfullmäktige om köp av Castorhallen, köpet genomfördes under hösten.

Pensionären 7

Beslutad investering 2023, 2 500 tkr, är nyttjad till P7.

Kostnad för renovering hittills är 5 200 tkr och det beräknas det tillkomma kostnader för ca 1 500 tkr innan renoveringen är färdig.

Total kostnad beräknas till 9 200 tkr för 2023. Renoveringar 2022 uppgick till ca 900 tkr.

Under 2022 påbörjades en totalrenovering av P7, Pensionären 7 på grund av en vattenskada. P 7 består av ett tre-våningshus och ett hus som är en enplans-länga. Kalkylen inför arbetet var ca 6 000 tkr och arbeten som skulle utföras var ny el, vatten, avlopp, ventilation, balkonger, stambyte, ytskikt invändigt, säkerhetsdörrar på låga och höga p7 och nytt låssystem. Under renoveringstiden har flertalet icke planerade behov för fastigheten hittats och åtgärdats. Vid årsskiftet 2023/2024 var alla lägenheter uthyrda i den renoverade byggnaden.

Rubinen

Beslutad investeringssumma: 16 200 tkr

Bidrag från delegationen för ekonomi i balans: 5 190 tkr

Total kostnad ca; 21 300 tkr

Projektet har genomförts enligt planen och hela byggtiden har flutit på så som önskat både när det gäller elever och personals inflytande under processen, informationsflöde i alla led och säkerhet kring byggarbetsplatsen.

Verksamheten har fått fina lokaler som motsvarar önskemål både när det gäller arbetsmiljö och den pedagogiska miljön. Utemiljön har överträffat förväntningar eftersom skolgården fått mer grönyta samtidigt som det kommit med delar som eleverna själva velat ha på sin skolgård. Lekmiljö har vävts samman med den pedagogiska miljön (med hjälp av till exempel pergolan med bänkar för undervisningsmöjligheter).

En personalgrupp har utgjort en referensgrupp under hela projektet sedan planeringen inleddes 2019/20 och alla elever har varit delaktiga i utemiljöns utformning via enkäter och elevråd.

Det hittades en betongtank i marken mot kyrkan. En vattenreservoar som börjat vittra sönder och risken för kollaps på skolgården var stor. Demontering av denna medförde en extra kostnad.

Brandstationen

Beslutad investering 30 251 tkr plus beslutad utökning av investeringsmedel.

Projektet genomförs i flera steg då det dels ska byggas en ny del och dels renoveras den gamla delen.

Markarbetet på den nya delen genomfördes under 2023.

Nya ÅVC

Den nya Återvinningscentralen som byggdes på Industrivägen färdigställdes under 2023 så när som på asfaltering och en del mindre insatser ex skyltning.

Energiåtgärder

Under året har kommunen fokuserat på att energieffektivisera fastigheter. Kommunen fick även delfinansiering via bidrag för "Ekonomi i balans" till 4 av fastigheterna.

Vid uppföljning av energieffektiviseringarna har 2021 använts som basår vilket kostnadsbesparingar ska mätas mot. De energipriser som används är fjärrvärme 0,9 kr/kWh och el 1,6 kr/kWh. Energikostnaden har minskat som ett resultat av genomförda åtgärder. Energikostnaden 2022 var 293,3 Tkr lägre än basåret 2021. Energikostnaden 2023 var 375,2 Tkr lägre än basåret 2021. Notera att samma energipriser används varje år vilket i praktiken innebär att besparingen varit större då energipriserna ökat under perioden.

Styrning och uppföljning av den kommunala verksamheten.

Kommunfullmäktiges ansvar

Kommunfullmäktige har det samlade ansvaret och styr kommunens nämnder genom att fastställa mål, reglementen och budget, för var och en av nämnderna. Kommunfullmäktige kan under löpande budgetår omorganisera medel mellan nämnder. Kommunfullmäktige ska delges uppföljningar av budget och mål. Det ska ske genom ett delårsbokslut samt ett årsbokslut.

Kommunstyrelsens ansvar

Kommunstyrelsen är den ledande politiska nämnden och ansvarar för kommunens utveckling och ekonomiska ställning. Kommunstyrelsen ska begära in den uppföljning för ekonomi och verksamhet som den finner nödvändig för att ha kontroll över utvecklingen. Om beslutade inriktningsmål inte uppnås ska kommunstyrelsen föreslå Kommunfullmäktige åtgärder för att komma tillrätta med obalansen i förekommande fall. Kommunstyrelsen ska se till att fastställda reglementen för ledning och styrning tillämpas och utvecklas inom alla verksamhetsområden.

Nämndens ansvar

Nämnden ansvarar för att verksamheten bedrivs i enlighet med de av kommunfullmäktige fastställda mål och riktlinjer samt att gällande lagstiftning och regler i övrigt följs. Nämnden ansvarar för att verksamhet bedrivs inom den av kommunfullmäktige fastställda budgetramen. Nämnden är skyldig att löpande under budgetåret utan anmodan vidta åtgärder vid befarat underskott. Uppvisar en prognos underskott ska nämnden via verksamheterna erhålla en handlingsplan. Handlingsplanen ska tydliggöra åtgärdernas effekt i tid och pengar samt dess konsekvenser och redovisas för kommunstyrelsen. Om nämnden bedömer att den av kommunfullmäktige beslutade budget är otillräcklig för att uppnå de uppsatta målen, ska nämnden i första hand vidta åtgärder för att omorganisera tillgängliga resurser inom gällande budgetram. I andra hand ska nämnden hos kommunfullmäktige aktualisera behovet av att ändra mål och inriktning för verksamheten. Varje utökning av budget ska vara finansierad. Nämnden ska rapportera till kommunstyrelsen enligt en av kommunstyrelsen fastställd plan för uppföljning eller när kommunstyrelsen finner anledning att inhämta ytterligare information om verksamhet och ekonomisk ställning.

Förvaltningschefens ansvar

Med förvaltningschef menas den högst ansvariga chef för tjänstemännen inom respektive nämnd/styrelse. Verksamhetschefen ansvarar över att följa de riktlinjer och anvisningar som är framtagna av nämnd/styrelse. Verksamhetschefen ansvarar för att verksamheten planerar och förhåller sig till den beslutade budgetramen av nämnd/styrelse.

Verksamhetsansvariges ansvar

Med verksamhetsansvarig menas den enligt attestlistan som har attestansvar över enskilda verksamheter. Verksamhetsansvarig planerar och förhåller sig till den beslutade budgetramen samt de riktlinjer och anvisningar som verksamheten har blivit tilldelad av verksamhetschef.

Målstyrningsprocessen

Kommunfullmäktige fastställde 2022-12-12 målstyrningsdokument för perioden 2023-2027 avseende kommunens verksamhetsmässiga och ekonomiska styrning. Bjurholms kommuns vision med grundläggande principer samt de gemensamma målområdena anger vad politiken vill att verksamheterna ska sträva mot. De ska genomsyra samtliga verksamhetsområden samt gälla för mandatperioden. Utifrån vision med grundläggande principer och gemensamma målområden beslutar fullmäktige om inriktningsmål som berör samtliga styrelse och nämnders verksamheter. Respektive styrelse och nämnd beslutar om inriktningsmål för sin

egen styrelse/nämnd. Inriktningsmålen ska ange viljeinriktning, vara långsiktiga samt brytas ned i mått för mätbarhet över tid. De fastställs årligen i samband med budgetprocessen och dokumenteras i budgetplanen. Medel anvisas till verksamheterna utifrån inriktningsmål med tillhörande mått och därmed har ramverket för styrning av det verksamhetsmässiga resultatet fastställts. Verksamheterna ansvarar för hur inriktningsmålen ska verkställas. Det sker genom arbete med verksamhetsmål och aktiviteter som gör det möjligt att följa upp, analysera resultatet och föreslå åtgärder. De mätbara måtten bygger på olika undersökningar som görs av SCB, statistiska centralbyrån, KKiK, Kommunernas Kvalitet i Korthet, medborgarundersökningar samt egna undersökningar.

Budget

Kommunen får information om hur mycket skatter och bidrag som prognostiseras per budgetår. Vad som blir det verkliga utfallet baseras på befolkningssiffran den 1:e november. Ersättningsnivåerna beror inte endast på hur många invånare det är utan i vilken ålder dessa invånare är. De ålderskategorier som är i behov av den kommunala servicen ger mer ersättning än åldrar som inte har lika stort behov. Exempelvis ger antalet personer över 80 den högsta ersättningsnivån eller "prislappen" och barn som är 1-5 år har en annan prislapp. Utifrån detta beräknas en teknisk ram till nämnderna som har "prislappsverksamheter". Prislappar bygger på en omräkning av standardkostnaden och beskriver vad det borde kosta före eventuella politiska prioriteringar (verksamheterna som har prislappar är äldreomsorg, förskola, förskoleklass, fritids, grundskola och gymnasieskola). Den tekniska ramen innefattar inte politiska prioriteringar utan den beräknas utifrån vad en medelkvalitet inom exempelvis grundskola bör kosta och är den lägsta nivån som verksamheten kan bedrivas för. Skapar Bjurholm bättre förutsättningar att bedriva en effektiv verksamhet så ska det verkliga behovet av ersättning ses över. Efter att de tekniska ramarna är klara sker prioriteringar. Prioriteringsutrymmet blir då mellanskillnaden mellan det resultat som kommunen behöver ha och de tekniska ramarna. Prioriteringarna är endast ett år i taget. Är det en flerårig satsning måste prioriteringen ske för varje år i planperioden.

Uppföljning och Intern kontroll

Intern kontroll är ett stöd för att säkerställa att kommunens verksamhet bedrivs ändamålsenligt och kostnadseffektivt. Den interna kontrollen styrs i strategidokumentet "Målstyrningsprocess ekonomisk styrning" och "Reglemente Internkontroll". Nämnder och styrelse ska årligen upprätta en intern kontrollplan. Från januari till november utförs kontroller och åtgärder löpande enligt de strategiska mål som nämnd/styrelse begärt få redovisade i systemet för uppföljning. Ekonomisk uppföljning görs april-november via månadsuppföljningar som presenterar årsbudget, tidigare årsutfall och månadens utfall. Det presenteras i systemet för uppföljning samt en presentation på nämnds/styrelsesammanträden. Tertialuppföljningarna presenteras på samma sätt som månadsuppföljning. I tertialuppföljningarna tillkommer en prognos. Tertial 2 presenteras i delårsrapport.

Budgeten är ett styrinstrument för verksamheterna. Innan upphandling, beställning med mera görs skall respektive verksamhetsansvarig kontrollera huruvida utrymme finns för dessa kostnader i budgeten. Ifall utfallet för någon verksamhet överskrider budgeten måste vederbörande verksamhetsansvarig vara beredd att inför kommunstyrelsen redovisa anledningen till "överskridandet" och vilka åtgärder som kommer att vidtas för att utfallet för berörd verksamhet framgent under budgetåret skall hålla sig inom tilldelad budget.

God ekonomisk hushållning och ekonomisk ställning

God ekonomisk hushållning är ett i kommunallagen lagstadgat krav. Kommunerna ska upprätta riktlinjer för god ekonomisk hushållning samt redovisa finansiella och verksamhetsmässiga mål. Kommunfullmäktige beslutar om riktlinjer för god ekonomisk hushållning. För verksamheten ska det anges mål och riktlinjer och för ekonomin beslutas det finansiella mål som är av betydelse för att uppnå en god ekonomisk hushållning.

Den sammanfattande bedömningen är att Bjurholms Kommun inte når upp till god ekonomisk hushållning 2023.

Verksamhetsmässiga mål

Medborgare

Medborgarnyttan ska alltid vara i fokus

Indikator	Utfall	Målvärde
Bemötande tillgänglighet. Helhetsbedömning av kommunens bemötande, tillgänglighet, kontakt med tjänstemän och personal i kommunen, inflytande och insyn. Skala 0-5 Källa: Egen undersökning	3,4	4,5
Helhetsbedömning av kommunen. Hur är kommunen som plats att leva och bo på, förväntningar, hur nära ett ideal befinner sig kommunen. Skala 0-5 Källa: Egen undersökning	4,4	4,5

Miljö

Ekonomi och miljö ska samverka utifrån ett ömsesidigt beroende, där ekonomisk tillväxt inte får ske till priset av en förstörd miljö. Bjurholms kommuns verksamheter ska präglas av god hushållning med naturresurser och liten miljöpåverkan för en hållbar miljömässig utveckling

Indikator	Utfall	Målvärde
Renhållning Kommunens sophämtning, tillgänglighet, renhållning och återvinningscentraler. Skala 0-5 Källa: Egen undersökning	3,8	3,5
Ekologiska livsmedel i kommunens verksamhet under årets 6 första månader. (%) Källa: SKL:s projekt KKiK.	24	16

Jämställdhet och jämlikhet

Jämställdhet och jämlikhet ska råda på alla plan

Indikator	Utfall	Målvärde
Heltidsarbetande månadsavlönade, kommun, andel (%)	-Inget resultat har publicerats för 2023 ännu	70

Finansiella mål

God ekonomisk hushållning i kommunal verksamhet innebär att varje generation kommuninvånare ska bekosta den service som konsumeras och därigenom lämna över en kommun med ett oförändrat finansiellt handlingsutrymme till kommande generationer. Kommunen har 5 finansiella mål:

1. Budgeterad resultatnivå. Resultatet ska innehålla en beräknad resultatnivå på minst 1-2 % av skatter och bidrag.

Resultat visar kommunens resultat per den sista december. Kommunen har ett positivt resultat på 4 807 tkr vilket är 2,47 % av kommunens skatteintäkter och generella statsbidrag. Kommunen når det finansiella målet om resultatnivå. Generellt brukar ett resultat mellan 2 och 3 procent betraktas som god ekonomisk hushållning.

Bjurholms Kommun som står inför stora investeringar bör planera för ett högre resultat än det uppsatta målet.

Årets resultat	2023	2022	2021
Årets resultat, tkr	4 807	7 489	4 864
Jämförelsestörande post, tkr	0	0	0
Årets resultat exkl jämförelsestörande post, tkr	4 807	7 489	4 864
Årets resultat i relation till skatteintäkter och statsbidrag, %	2,47	4,00	2,76
Årets resultat exkl jämförelsestörande post i relation till skatteintäkter och statsbidrag, %	2,47	4,00	2,76

En grundläggande förutsättning för att uppnå balanskravet och hålla en god ekonomisk hushållning är att balansen mellan de löpande intäkterna och kostnaderna är god. Ett mått på detta balanskrav kan visas genom nettokostnadsandel, som innebär att samtliga löpande kostnader inklusive finansnetto relateras till skatteintäkterna. Redovisas en nettokostnadsandel under 100 procent innebär det en positiv balans mellan löpande kostnader och intäkter. En generell nivå på 97-98 procent betraktas som god ekonomisk hushållning och då klarar de flesta kommuner av att över en längre period finansiera sina nödvändiga investeringar.

Nettokostnadsandel av skatteintäkter och statsbidrag			
Procent	2023	2022	2021
Verksamhetens intäkter och kostnader (Netto)	91,7	90,2	91,6
Avskrivningar	5,6	5,4	5,2
Nettokostnadsandel före finansnetto	97,3	95,6	96,8
Finansnetto	0,3	0,5	0,5
Nettokostnadsandel efter finansnetto	97,6	96,0	97,3
Jämförelsestörande post	0,0	0,0	0,0
Nettokostnadsandel	97,6	96,0	97,3

Investeringar

2. Finansiering av investeringar. Grundprincipen är att investeringar ska finansieras med egna medel. Nyupplåning kan ske när en investering beräknas ha ett positivt driftnetto, dvs. att inga ytterligare skattemedel behöver tillföras driftbudgeten.

Kommunens grundprincip är att investeringarna skall finansieras med egna medel. Kommunen når det målet efter att ha mottagit ett större investeringsbidrag i slutet på 2022.

Investeringar	2023	2022	2021
Nettoinvesteringar, tkr	58 566	28 347	21 580
Avskrivningar, tkr	10 819	10 155	9 110
Självfinansieringsgraden av årets investeringar, %	100	61	44
Nettoinvestering/avskrivning, %	541	279	237
Investering relativt verksamhetens bruttokostnad, %	23,1	11,0	9,3

3. Likviditet.

Betalningsförmåga på kort sikt. Likviditeten bör inte understiga 0,5 (50)

Likviditet beskriver den kortsiktiga betalningsförmågan och mäts genom att ställa omsättningstillgången i relation till kortfristiga skulder. Normalt eftersträvas ett riktvärde på 100 procent som då innebär att de korta tillgångarna är lika stora som de korta skulderna. Kommunens grundprincip är att likviditeten inte bör understiga 50 procent, vilket innebär att kommunen har förmågan att betala 50 procent av sina kortfristiga skulder med omedelbar verkan. Kommunen når målet för 2023.

Likviditet	2023	2022	2021
Kassalikviditet, %	73	179	46
Rörelsekapital, tkr	-10 534	31 450	-20 260
varav semesterlöneskuld	-6 681	-7 041	-6 115

4. Soliditet

Långsiktig betalningsförmåga. Soliditeten ska över en längre period, inte försvagas utan utvecklas i positiv riktning.

Soliditet är ett mått på kommunens långsiktiga finansiella handlingsutrymme. Den visar hur stor del av kommunens tillgångar som har finansierats med skatteintäkter. Ju högre soliditet, desto starkare finansiell handlingskraft har kommunen. Kommunens utgångspunkt för god ekonomisk hushållning är att soliditeten över en längre period inte försvagas utan utvecklas i positiv riktning. Kommunen bör ha en långsiktig plan för att nå en positiv soliditet. 2023 bedöms kommunen nå det uppsatta målet då soliditeten har stärkts det senaste tre åren.

Soliditet inkl pensionsåtagande			
	2023	2022	2021
Soliditet, %	-3,9	-5,7	-13,0
Eget kapital, tkr	-10 250	-14 523	-24 632
varav pensionsåtagande	58 615	58 081	60 701

Låneskuld

Inga lån är upptagna under 2023. Däremot omsattes 14 000 tkr och i samband med det gjorde kommunen sin årliga amortering.

Låneskuld	2023	2022	2021
Låneskuld, tkr	119 350	109 850	99 000
Nya lån	0	11 000	12 000
Amortering	-1 200	-1 500	-1 150
% av låneskuld	1,01 %	1,37 %	1,16 %
Total låneskuld	118 150	119 350	109 850

Borgensåtaganden

Inga nya borgensåtaganden under året. Borgensåtagandet för Castorhallen EK. förening har lösts i och med kommunens köp av Castorhallen.

Borgensåtaganden	2023	2022	2021
Borgen, tkr	280	2 013	2 308
varav			
Bjurholms golfklubb	47	84	122
Vitvattnet utv. AB	233	273	309
Castorhallen Ek. för	0	1 656	1 877

Budgetavvikelse

- Bjurholms Kommun ska ha en ekonomi i balans

Den sammanlagda prognostiserade budgetavvikelsen för nämnderna och styrelsen uppgår till - 8 180 tkr.

Budgetavvikelse helår tkr			
	2023	2022	2021
Kommunstyrelsen inkl KF	-6 169	1 878	-197
Kultur- och utbildningsnämnden	-552	-8 753	-1 366
Socialnämnden	-1 539	-5 923	2 210
Miljö- och byggnämnden	80	214	690
Avvikelse nämnder	-8 180	-12 584	1 337

Kultur- och utbildningsnämnden har en mindre avvikelse i relation till den totala budgeten. Kultur- och utbildningsnämnden har under året följt sin plan och prognos väl.

Miljö- och byggnämnden är den enda nämnd som inte överskrider sin budget under året.

Kommunstyrelsen gör de stora underskotten på fastighetsverksamheterna där kostnader för rivning av en fastighet som inte fanns i planen samt en kostsam renovering av fastigheten "höga pensionären 7". Kommunstyrelsen har redan i början av året uppmärksammat att det skulle bli högre kostnader för verksamheten och uppmanat verksamheterna att aktivt och noggrant följa upp och prognosticera ekonomin för att ha en kontroll på kommunens totala resultat.

RUR, Resultatutjämningsreserv

Då kommunen har underskott från tidigare år att återställa kan inga medel avsättas i RUR. Det är dessutom sista året som kommunen hade möjlighet att avsätta medel då RUR upphör och ersätts med en annan modell.

Reservering till resultatutjämningsreserven RUR			
tkr	2023	2022	2021
Justerat resultat enligt balanskravet	4 807	6 740	5 397
2 % av skatteintäkter och statsbidrag	-3 898	-3 747	0
Möjligt att reservera till resultatutjämningsreserven	0	2 994	5 397
Reservering till resultatutjämningsreserven	0	0	0
Ingående balans från tidigare år	304	304	304
Användning från resultatutj. reserv	0	0	0
Utgående balans resultatutj. reserv	304	304	304

Balanskravsresultat

Balanskravet är kommunallagens regelverk för krav på ekonomisk balans mellan intäkter och kostnader. Om kostnaderna är större än intäkterna under ett enskilt räkenskapsår uppstår ett underskott som ska återställas inom de tre påföljande åren.

5. Ekonomi i balans

Bjurholms Kommun ska ha en ekonomi i balans. Det innebär att kostnaderna inte får vara högre än

intäkterna. Skulle ett underskott uppstå ska det återställas inom tre år. Då kommunen inte har återställt sitt tidigare underskott så når kommunen inte en ekonomi i balans.

I budget lades det in en intäktspost för försäljning av hyresfastigheter. Reavinsten på försäljningarna som är gjorda är 6 932 tkr. Försäljningarna är gjorda för att verksamheten för bostadsfastigheter behöver göra en förändring i typ av fastigheter i innehavet för att ge en lägre kostnad för kommunen på lång sikt. Där ingår bland annat villor som kommunen äger, samt mindre hyreshus med två-tio lägenheter som är på ett plan eller spridda på flera hus. De fastigheter kommunen säljer är de som har beräknats ha en större underhållsskuld som det aldrig går att få en ekonomisk bärighet på eller fastigheter som inte borde vara hyresfastigheter som då villorna hör till. Försäljningsintäkterna har gått ut i verksamheten för hyresbostäder och motsvarande summa har nyttjats för underhåll av befintliga lägenheter.

Balanskravsutredning			
tkr	2023	2022	2021
Årets resultat	4 807	7 489	4 864
Realisationsvinster	-6 932	-6 108	0
Realisationsförluster		0	533
Realisationsvinst enligt undantagsmöjlighet	6 932	5 359	
Årets resultat efter balanskravsjustering	4 807	6 740	5 397
Reservering av medel till resultatutjämningsreserv	0	0	0
Användning av medel från resultatutjämningsreserv	0	0	0
Balanskravsresultat	4 807	6 740	5 397
Kvar att återställa	-86	-4 893	-11 633

Återställande av tidigare års underskott planeras vara färdigt 2024.

	2024	2023	2022	2021
IB ackumulerade ej återställda negativa resultat	-86	-4 893	-11 633	-17 030
- varav från 2017				-2 056
- varav från 2018	-86	-4 893	-11 633	-14 974
- varav från 2019				0
- varav från 2020				0
Åretsbalanskravsresultat enligt balanskravsutredningen	86	4807	6741	5397
+ Synnerliga skäl att inte återställa				0
+ Synnerliga skäl för att återställa över längre tid				14 974
UB Synnerliga skäl som ska återställas över längre tid	0	-86	-4 893	-17 030
UB ackumulerade ej återställda negativa resultat	0	-86	-4 893	-11 633

Väsentliga personalförhållanden

Anställning med månadslön innebär en omfattning på minst 40 % av heltid och en anställningstid med varaktighet på minst 3 månader.

Väsentliga personalförhållanden			
Anställda med månadslön	2023	2022	2021
Tillsvidareanställda	211	219	237
Visstidsanställda	28	30	48
Totalt	239	249	285

Antalet anställda med månadslön har totalt minskat med 10 personer jämfört med 2022 där den största förändringen avser antalet tillsvidareanställda.

Årsarbeten	2023	2022	2021
KS och MBN	47,21	50,24	66,39
KUN	84,26	82,26	79,56
SN	91,50	101,0	115,36
Totalt	222,97	233,5	261,31

Antalet årsarbetare har minskat 2023 jämfört med 2022. Den största förändringen har skett inom socialnämnden med en minskning på 9,5 årsarbetare. Inom kommunstyrelsen och miljö- och byggnämnden ligger minskningen på 3,03 årsarbetare och för kultur- och utbildningsnämnden består ökningen av 2,0 årsarbetare för samma period.

Personalomsättning tillsvidareanställda			
	2023	2022	2021
Antal personer som slutat	82	73	25
Antal personer som börjat	73	53	17
Personalomsättning i %	63,63	50,99	17,33

Personalomsättningen har ökat i jämförelse med 2022. Tidsbegränsade anställningar som upphör, som exempelvis vikariat under ordinarie medarbetares frånvaro, utgör största andelen av avgångsorsakerna. Bland övriga orsaker återfinns pensionsavgångar och avgång på egen begäran.

Åldersfördelning, tillsvidareanställda per 2023-12-31			
Ålder	Kvinnor	Män	Totalt
60 år -	31	9	40
50 – 59 år	56	12	68
40 – 49 år	28	8	36
30 – 39 år	38	9	47
20 – 29 år	7	13	20

Medelåldern i kommunen ligger 2023 på 47,21 år. Flest antal medarbetare finns inom ålderskategorin 50-59 år.

Upplysningar om de anställdas sjukfrånvaro enligt 7 indikatorer (nyckeltal i %)				
2021-2023		2023	2022	2021
Indikator	I förhållande till			
Total sjukfrånvarotid	Sammanlagd ordinarie arbetstid	5,79	7,09	5,33
Summa tid med långtidssjukfrånvaro, min 60 dgr	Total sjukfrånvarotid	26,36	27,19	38,26
Summa sjukfrånvarotid, kvinnor	Sammanlagd ordinarie arbetstid, kvinnor	6,34	7,42	5,38
Summa sjukfrånvarotid, män	Sammanlagd ordinarie arbetstid, män	4,16	6,22	5,18
Summa sjukfrånvarotid i åldersgrupp 29 år eller yngre	Sammanlagd ordinarie arbetstid i åldersgruppen 29 år eller yngre	5,26	5,95	3,54
Summa sjukfrånvarotid i åldersgruppen 30 – 49 år	Sammanlagd ordinarie arbetstid i åldersgruppen 30 – 49 år	5,33	6,95	5,27
Summa sjukfrånvarotid i åldersgruppen 50 år - äldre	Sammanlagd ordinarie arbetstid i åldersgruppen 50 år eller äldre	6,27	7,57	5,87

Den totala sjukfrånvaron ligger på 5,79 procent vilket innebär en minskning med 1,3 procent sedan förra året. Högst sjukfrånvaro finns inom åldersgruppen 50 år eller äldre och lägst inom gruppen 29 år eller yngre. Målsättningen är att sjukfrånvaron ska nå lägre än 5 procent på övergripande nivå.

Sjukfrånvaro, i kalenderdagar, oavsett grad av frånvaro			
	2023	2022	2021
Sjukdagar under året	5 735	6 663	5 611
Varav 60 dagar eller mer	2 234	1 812	2 147
Andel 60 sjukdagar eller mer i procent	26,36	27,19	38,26
Faktisk sjukfrånvaro i dagar enligt beskrivning ovan	4 557	6 063	4 817

Sjukfrånvaron har minskat inom samtliga nämnder och en viss arbetsrelaterad sjukfrånvaro kan identifieras. Åtgärder i form av omtankesamtal, olika former av anpassningar, omplaceringar och insatser via Företagshälsovården har genomförts.

Till skillnad från Försäkringskassan redovisar kommunen faktisk sjukfrånvaro i förhållande till avtalade arbetstimmar. Försäkringskassan redovisar sjukperioden i kalenderdagar och alltid som heldagar, oavsett grad/nivå av sjukskrivning.

Kompetensförsörjning

Bristen på arbetssökande med spetskompetens och nödvändig arbetslivserfarenhet inom vissa områden är fortsatt påtaglig och konkurrensen är stor inom flera yrkesgrupper. Bland dessa återfinns lärare, förskollärare, sjuksköterskor och omvårdnadspersonal. Andelen pensionsavgångar de närmsta åren är störst inom yrkesgruppen sjuksköterskor och omvårdnadspersonal.

För att möta rekryteringsutmaningarna inför sommaren 2023 erbjöd kommunen extra ersättning till tillsvidareanställda medarbetare som bland annat förskjuter sin semester. Detta i syfte att trygga bemanningen under sommaren. De arbetsgrupper som omfattats av erbjudandet är sjuksköterskor och omvårdnadspersonal.

Kompetensutveckling

Kranskommunernas samarbete för att utbilda chefer via en gemensamt framtagna chefs- och ledarutbildning fortsätter. Hösten 2022 har en fjärdedel av kommunens chefer deltagit i utbildningens chefsdel och under våren 2023 genomfördes ledardelen.

Förväntad utveckling

Året 2023 har präglats av omvärldens störningar. Dels tidigare covidpandemin men även Rysslands pågående anfallskrig mot Ukraina. Det har påverkat världsekonomin med ökad inflation, högre priser på varor och tjänster. Det har gett oss högre styrräntor som följd för att motverka inflationstakten.

Kompetensförsörjning är en ökad utmaning för att få arbetskraft för hela landet. Andelen personer över 80 år ökar totalt sett i Sverige samtidigt som personer i arbetsför ålder inte ökar lika mycket. Det innebär att personalbehoven som behövs på lång sikt inte kommer räcka till alla jobb som behövs inom näringslivet och of-fentlig sektor. För kommuner innebär det största behovet inom äldreomsorgen. För att lösa detta krävs långsiktiga åtgärder för att trygga kompetensförsörjningen. Här är det viktigt att samverkan sker på ett regionalt perspektiv för att vi som liten kommun ska klara oss på sikt.

Bjurholm har lagt mycket fokus på energibesparande åtgärder de senaste åren. Ökade energikostnader ger ökade incitament att arbeta med åtgärder som ger lägre kostnader för fastighetsdrift. Ny teknik för styrning av fastighetsventilation och värme ger bättre kontroll av hur mycket energi som används för uppvärmning. Även belysning med ledteknik och automatiserad tändning och släckning skapar nya förutsättningar.

Byggandet av den nya brandstationen pågår. Den kommer skapa bättre förutsättningar för arbetsmiljön för räddningspersonalen. Förhoppningen är dessutom att det ska underlätta att attrahera och rekrytera ny personal till räddningstjänsten.

För att kommunens medborgare ska få ännu bättre förutsättningar att återvinna, sortera och slänga avfall har en ny återvinningsstation byggts och kommer tas i bruk under våren 2024. Kommunen kan erbjuda fler öppettider än vad som finns tillgängligt idag då det blir en mer central placering och målsättningen är att det även ska bli en obemannad återvinningscentral som ger ökad tillgänglighet på övriga tider.

Kommunen har sedan 2019 arbetat med projekt Diamanten som innebär ett nytt äldreboende kombinerat med förskola, produktionskök och skolmatsal. Främsta anledningen till detta är att skapa nya ekonomiska förutsättningar för en ekonomi i balans, men som dessutom skapar bättre förutsättningar för en god och hållbar arbetsmiljö. Under 2023 beslutades att teckna ett entreprenadkontrakt med NCC Sverige AB som ska förverkliga projekt Diamanten. Byggnaden förväntas stå klar årsskiftet 2025/2026.

Det kommer på sikt att ge Bjurholms kommun nya ekonomiska förutsättningar och samtidigt bygga vidare på ett nytt attraktivt Bjurholm.

Det pågående arbetet med en ny översiktsplan kommer ge nya planeringsförutsättningar för att Bjurholms kommun ska kunna planera för ökad tillväxt. Då behövs bostäder och fler som vill bosätta sig i kommunen. En bostadsförsörjningsplan och riktlinjer kommer färdigställas för beslut under 2024. De fastigheter som kommunen har sina nuvarande äldreomsorgs- och förskoleverksamheter i kommer ställas till förfogande när projekt Diamanten står klar. Dessa fastigheter skulle kunna ställas om till boenden eller annat som skapar tillväxt i Bjurholms kommun.

Kommunstyrelsen

Nämndens mål

Måluppfyllelse redovisas med följande symboler:



Helt uppfyllt



Delvis uppfyllt



Ej uppfyllt

Bjurholms kommun ska tillhandahålla en god service som är tydlig, effektiv och korrekt såväl internt inom den egna organisationen som externt till medborgare, näringsliv och besökare. Kommunen ska verka för att säkerställa den framtida kompetensförsörjningen inom kommunens verksamheter samt vara ett föredöme som arbetsgivare.



Resultat

Kommunens gemensamma stödfunktioner arbetar kontinuerligt med förändringsarbete för att tillhandahålla en tydlig och god service. Under året har receptionen bemannats med fler resurser och tillgängligheten har ökat för medborgare och andra besökare. Distansarbete med flexibla arbetsplatser är en väl fungerande lösning och uppskattas av medarbetarna.

Bjurholm ska ha en långsiktig strategisk planering för en god infrastruktur vilket ska innefatta medborgare, samhällsplanering, bebyggelse, renhållning, VA, trafikmiljö samt IT/bredband.



Resultat

Ett kontinuerligt arbete med att förbättra infrastrukturen pågår. En ny mer tillgänglig återvinningscentral kommer snart vara klar för att underlätta för medborgarna att återvinna och bidra till en god miljö. Bredbandsutbyggnad pågår och möjliggör för ytterligare medborgare och näringsliv att få en stabil och trygg internetuppkoppling. Ett kulturmiljöunderlag och en bostadsförsörjningsplan genomförs som kommer utgöra en grund för kommande översiktsplan. Kommunens översiktsplan kommer vara en viljeinriktning och en vägvisare för kommunens långsiktiga samhällsplanering.

Bjurholm ska vara en dynamisk och livskraftig kommun med god tillväxt- och utveckling, där väl fungerande integration råder samt allas kompetens tas till vara.



Resultat

Verksamheten arbetar kontinuerligt med att utveckla näringslivet genom samverkan över kommungränsen genom olika projekt. Ett minskat mottagande av flyktingar har skapat verksamhetsmässiga förändringar och nya fokusområden har gett nya möjligheter att fokusera på våra medborgare.

Politiska Beslut

- Beslut om tilldelning av entreprenör för byggande av Diamanten

En projekt- och styrgrupp har enligt kommunfullmäktiges uppdrag 2019 arbetat med att ta fram förutsättningar och beslutsunderlag inför beslut om byggande av ett nytt vård- och omsorgsboende kombinerat med förskola mm. Upphandling av en entreprenör är genomförd och NCC Sverige tilldelades samverkansavtalet.

- Medborgarlöften 2023-2025

För att nå framgång i det trygghetsskapande och brottsförebyggande arbetet är samverkan mellan olika aktörer en framgångsfaktor. Polisen och kommunen kommer under åren 2023 - 2025 fokusera på fyra områden; Droger, Trafik, Hemmet ska vara en trygg plats och Grannsamverkan. Till varje område kommer det kopplas aktiviteter som polisen och kommunen till stor del kommer genomföra i samverkan i syfte att minska brottsligheten och öka tryggheten.

- Försäljning av fastigheter

Kommunen sålde ett antal bostadsfastigheter under året. Fastigheterna kommer även i fortsättningen att

vara bostadsfastigheter och de boende bor kvar och har fått en ny hyresvärd. Kommunen har även beslutat att utlysa fastigheten Släggan 1 (Johannesgården) till försäljning.

- Beslut att köpa Castorhallen

Köpet av Castorhallen kommer leda till att kommunen får kontroll över kostnader, säkerhet och ansvar för byggnaden. Kommunen kan även jobba långsiktigt med energieffektiviseringar och underhållsplaner för att sänka driftskostnader om den är i egen ägo. Det är även lämpligt då Castorhallen och Castorskolan är integrerade med varandra i gemensamma entréer och omklädningsrum. Kommunen sköter redan idag det administrativa arbetet med bokningar och fakturering, nyckelhantering och elrevision/besiktning med mera.

- Avveckling av kanotverksamhet i kommunal regi

Kommunen har sålt varumärket "Öreälvens kanotcenter" och inventarier till en privat näringsidkare som kommer fortsätta att driva den populära kanotverksamheten.

- Ny placering av skolskjutshållplats på Castorskolan

I samband med nybyggnad av Diamanten kommer ytan framför Folkets Hus att tas i anspråk av projekt Diamanten. Detta innebär att ytan inte längre kommer att kunna användas för skolskjutshållplats. En kompletterande skolskjutsutredning har gjorts som förespråkar ett alternativ där området vid Rectorsgatan görs om till skolskjutshållplats.

- Tecknande av totalentreprenadkontrakt inför FAS 2, projekt Diamanten

Kommunstyrelsen beslutar att teckna totalentreprenadkontrakt med upphandlad entreprenör NCC Sverige AB för att påbörja byggprojektet. Kommunfullmäktige beslutade även om att skjuta till 8,5 miljoner kronor till projektet för att möjliggöra parkeringsplatser, utomhusutrustning samt bergvärmepump.

Nämndens Ekonomi

	Årsbudget	Utfall
Total		
Intäkter/Inkomster	-57 618	-71 282
Kostnader/Utgifter	13 107	17 431
Kostnader för arbetskraft	29 952	29 634
Övriga verksamhetskostnader	38 163	54 544
Kapitaltjänst	2 283	1 727
Verksamhetens nettokostnad	25 887	32 056

Kostnader för kommunövergripande administration avser gemensamma avtal som kommunen har med regionen och andra samverkansorgan i landet. Ett ökat index för vissa avtal har till viss del gett ökade kostnader. Ekonomi och service har ett underskott som beror på att verksamheten utökats med en controller. Gemensam Service har ett underskott då antalet debiterade timmar understiger antalet beräknade budgeterade debiteringsbara timmar. Fastighetsverksamheterna har ett underskott vilket har att göra med rivningar av fastigheterna på Rectorsgatan och Arrendatorn. Bostadsverksamheten har haft stora renoveringar under året och den ekonomiska krisen har gett högre kostnader än vad som var planerat. Kollektivtrafiken har påverkats av ökade drivmedelskostnader.

Folkhälsa

Under året har följande insatser gjorts som bedöms främja en god, jämlik och jämställd hälsa:

- Beslut om en samverkanspartner och entreprenadkontrakt för att bygga Diamanten för att möjliggöra ett nytt äldreboende och förskola kombinerat med produktionskök och skolmatsal. Detta skapar en ny bättre arbetsmiljö för medarbetare, de boende samt förskole- och skolbarn.
- Beslutat om medborgarlöften 2023-2025. Polisen och kommunen kommer under åren 2023 - 2025 fokusera på fyra områden; Droger, Trafik, Hemmet ska vara en trygg plats och Grannsamverkan. Till varje område kommer det kopplas aktiviteter som polisen och kommunen till stor del kommer genomföra i samverkan i syfte att minska brottsligheten och öka tryggheten.
- Beslutat om riktlinjer för brottsförebyggande arbetet 2023-2025. Från och med 2023-07-01 finns lagen om kommunernas ansvar för brottsförebyggande arbete (2023:196) på plats. För första gången regleras därmed det kommunala brottsförebyggande arbetet i svensk lag.

Kultur- och utbildningsnämnden

Nämndens mål

Måluppfyllelse redovisas med följande symboler:



Helt uppfyllt



Delvis uppfyllt



Ej uppfyllt

Att med medborgaren i fokus ge ett rikt och attraktivt fritids- och kulturutbud och med glädje möta boende och besökare i alla åldrar utifrån deras behov. Tillgängligheten ska vara god för alla och medborgarna ska ha inflytande. Kränkningar ska inte förekomma och verksamheten ska genomsyras av kulturell och interkulturell förståelse



Resultat

Målet anses vara uppfyllt. Verksamheterna är små men bedöms hålla god kvalitet.

Simhallen, fritidsgården, musikskolan och biblioteket har bidragit till tillgänglighet av kultur- och fritidsutbud i kommunen under året. På simhallen har antalet besökare varit högre än tidigare år. Biblioteket har hållit öppet med bemanning 6h/vecka utöver 8-17 på vardagar och så kallat meröppet där man kan komma in med tagg 08-20 varje dag. Biblioteket har också haft en ökning av besökare under 2023 med ett snitt på 52,56 besökare/vecka. Biblioteket har också haft ett 30 tal olika event/händelser under 2023 och har aktiviteter i samarbete med både simhallen och fritidsgården. Projekten inom läsfrämjande och digital verksamhet har fortsatt med bland annat drop in tider för digitalhjälp och barnvagnshäng på biblioteket. Musikskolan har bedrivit verksamhet för barn och unga under året.

Alla barn och elever ska ha inflytande, få goda kunskaper och nå kunskapsmålen. Verksamheterna ska genomsyras av glädje och ett lustfyllt lärande utan kränkningar. Kulturell och interkulturell förståelse ska främjas i verksamheterna.



Resultat

Målet anses delvis uppfyllt.

Förskola

Under läsåret har det varit en stor ökning av barnantalet vilket gjort att alla inte kunnat erbjudas önskat förstahandsval av plats i förskolan.

I vårdnadshavarenkäten så ser vi att de allra flesta vårdnadshavarna är nöjda med verksamheten och framför allt kan vi se en ökning i vårdnadshavarnas nöjdhet med att förskolans personal hör och ser deras barn.

Fritidshem

Under året har verksamhet bedrivits på ett sådant sätt att barnen genom lustfyllt lärande kunnat få inflytande i undervisning och lärande. Kulturell förståelse har belysts genom olika inslag och aktiviteter i verksamheten under året. Ett samarbete med biblioteket kring musik och rörelse har genomförts under året och resulterade i ett avslutningsuppträdande som vårdnadshavare fick ta del av vid ett öppet hus i slutet av våren.

Antalet barn på fritidshemmet har varit större än tidigare år under hösten 2023. Kartläggningar som gjorts med elever och vårdnadshavare under året visar på bra resultat kring nöjdhet och inflytande. Inriktningsmålet bedöms vara delvis uppfyllt då det har förekommit kränkningar i verksamheten. Åtgärdande, förebyggande och främjande arbete pågår för att motverka detta.

Alla elever ska ha inflytande, få goda kunskaper och nå kunskapsmålen. Verksamheterna ska genomsyras av glädje och ett lustfyllt lärande utan kränkningar. Kulturell och interkulturell förståelse ska främjas i verksamheterna.



Resultat

Målet anses delvis uppfyllt, vissa verksamheter når målet och andra är på god väg mot måluppfyllelse.

I Bjurholms kommun är barn och elever generellt trygga och trivs (enligt enkätundersökningarna) och elevernas kunskapsresultat ökar stadigt men målet är att öka resultaten ytterligare och att säkerställa att eleverna trivs än mer och bli än mer trygga i våra verksamheter. Under 2023 har bl.a. ett trygghetsteam inrättats som arbetar med att säkerställa trygghet och motverka att kränkningar sker i våra verksamheter.

Förskoleklass

Under året har verksamhet bedrivits på ett sådant sätt att barnen genom lustfyllt lärande kunnat få inflytande i undervisning och lärande. Detta har genomförts i undervisningen genom t.ex. lekhörnor samt att eleverna har kunnat lyfta frågor för dialog och påverkan. Vidare har elever deltagit i elevråd tillsammans med åk 1-3 med syfte att öka delaktighet och inflytande. Kulturell förståelse har belysts genom olika inslag och aktiviteter i verksamheten under året.

Förskoleklassen arbetar aktivt med eleverna kring att skapa trygghet, trivsel och arbetsro. Utveckling av rastverksamheter pågår och fortsätter under nästa läsår.

Grundskola

I år blev 80% av eleverna i åk 9 behöriga till nationellt program i gymnasieskolan. Årets medelmeritvärde för eleverna i avgångsklass var 224,4 p. Trots en liten minskning så är resultatet bra och vi håller oss på ungefär samma nivå som de senaste åren.

Ett fortsatt samarbete med SISU har pågått under våren och elever har kunnat vara delaktiga i vilka aktiviteter som de vill göra under rasten i samråd med rastvärdarna. Sedan är upplevelsen av inflytande bland eleverna fortfarande lågt i våra kartläggningar. Detta arbete är något som vi ständigt försöker förbättra genom att synliggöra vilket inflytande eleverna har genom klassråd, elevråd och i olika undervisningssituationer.

Ett intensifierat arbete för att öka trygghet och studiero pågår i syfte att öka måluppfyllelse och minska kränkningar samt förbättra elever och personals arbetsmiljö.

Anpassad grundskola

Den anpassade grundskolans verksamhet har kunnat anpassas efter olika behov på ett väl fungerande sätt med stöd av kompetent personal. Trivsel och trygghet har varit i fokus och ingen kränkning har rapporterats in från verksamheten under perioden. Värdegrundsarbetet som bedrivits har haft fokus på förhållningssätt och respekt för varandras olikheter.

Gymnasieskola

77 elever från Bjurholms kommun var under hösten 2023 inskrivna i gymnasieskola, vilket är några fler än föregående höst (72). Flest inskrivna i gymnasieskolan hade Bjurholm 2009 då det var 126 st.

Resultaten då det gäller examen eller studiebevis inom tre år är på väg uppåt.

Genomsnittskostnaden 2022 för kommunens elever i gymnasieskolan är ca 172 tkr/år jämfört med riksgenomsnittet om ca 127 tkr/elev och år. Detta kan förklaras främst av den höga andelen elever på yrkesförberedande program samt höga kostnader för resor och inackordering.

Anpassad gymnasieskola

Kommunen har en dialog med huvudmannen för den anpassade gymnasieskolan om studieresultat och skolnärvaro. Det finns ingen officiell statistik för skolresultat inom verksamheten eftersom elevantalet är för litet för att redovisa men den bedömning som gjorts generellt är att verksamhetens måluppfyllelse är god.

Annan utbildning

Den enkät som gjorts visar att eleverna är generellt nöjda med sin utbildning. Samverkan med biblioteket pågår löpande och besök görs varje vecka i syfte att arbeta med språkutveckling i verksamheten.

Under året genomfördes en utbildningsmessa av pedagoger och elever på SFI och företag och utbildningsanordnare bjöds in. Utifrån att ett nytt betygssystem genomförts så redovisas inga resultat på nationella prov.

Verksamheterna ska aktivt verka för ett ansvarsfullt engagemang för alla berördas behov och med tillgänglighet för alla. Verksamheterna ska genomsyras av ett aktivt miljötänk och kulturell och interkulturell förståelse.



Resultat

Målet anses delvis uppfyllt då det finns brister i vissa lokaler kopplat till bl.a. tillgänglighet.

Verksamheterna arbetar aktivt för att vara tillgängliga och engagerade för att möta de behov som finns. Miljötänk och mångkulturell inriktning är viktigt i verksamheterna och trots att resurserna är begränsade pågår ett arbete inom området. Under 2023 har matsvinnet till del ökat vilket gör att ytterligare insatser kommer att sättas in för att minska detta.

Castorköket serverar mångkulturella menyer och alla våra special- och önskekoster är anpassade till alla våra brukares särskilda behov.

Lokalerna för delar av Castorskolan, Castorköket och musikskola har brister när det kommer till tillgänglighet då exempelvis hiss saknas till vissa våningsplan där vi för närvarande bedriver undervisning och musikskola.

Politiska Beslut

Politiska beslut som påverkat verksamheten under året:

- Beslut om ny skolskjutsangöring vid Castorskolan
- Beslut om ny taxa inom barnomsorgen, musikskola, biblioteket.
- Beslut om generella öppettider inom barnomsorgen
- Beslut om ny riktlinje för barnomsorg
- Beslut om att utreda besparingar för att nå budgetram 2024.

Nämndens Ekonomi

	Årsbudget	Utfall
Total		
Intäkter/Inkomster	-13 919	-14 805
Kostnader/Utgifter	19 251	22 871
Kostnader för arbetskraft	47 115	46 649
Övriga verksamhetskostnader	27 813	26 450
Kapitaltjänst	1 255	902
Verksamhetens nettokostnad	81 515	82 067

Nämnden har på det stora hela lyckats hålla sin budgetram under året. Skolans ekonomiska situation är fortsatt pressad och en stor bidragande faktor till detta är lokalernas eftersatta underhållsbehov. För övriga verksamheter är det framför allt förändrade behov och förändrat barn-/elevantal som påverkar utfallet i de enskilda verksamheterna under året samt ökade kostnader för köp av gymnasieplatser.

Folkhälsa

Inom Kultur- och utbildningsnämndens ansvarsområden pågår arbete som kan främja en god, jämlik och jämställd hälsa. Exempel på detta från 2023 är:

- Kulturaktiviteter på Biblioteket
- Aktiviteter på simhall och fritidsgård under året
- Samverkan mellan socialtjänst, hälsocentral och skola (HLT) i syfte att stötta barn i ett tidigt skede.
- Tobaksfri-DUO i skolan
- Samarbete med SISU-Västerbotten gällande rastaktiviteter för eleverna under skoltid

Socialnämnden

Nämndens mål

Måloppfyllelse redovisas med följande symboler:



Helt uppfyllt



Delvis uppfyllt



Ej uppfyllt

Det ska vara tryggt att växa upp i Bjurholm och alla som vistas i kommunen ska vid behov garanteras stöd.



Resultat

Verksamheten arbetar ständigt med att utvecklas och förbättra så att myndighetsutövning och insatser håller hög kvalitet och hög grad av rättssäkerhet. Kvalitet och utveckling är viktiga ledord för verksamheten.

Alla brukare ska utifrån individuella behov erbjudas vård och omsorg med god kvalitet samt ha inflytande över sin vardag och sina insatser



Resultat

Genomförandeplaner upprättas inte till hundra procent på alla avdelningar inom den givna tidsramen.

I början av året rekryterade vi undersköterskor till alla avdelningar vilka ska ha i uppdrag att höja och säkerställa kvalitén, så kallade "handledande undersköterskor kvalitét". Med deras kompetens och stöd till kollegorna är förhoppningen att genomförandeplaner kommer att upprättas och följas upp på ett bättre och mer kvalitetsmässigt vis

Avvikelse har minskat under denna mätperiod.

Politiska Beslut

2023-05-03 beslutade Socialnämnden att föreslå försäljning av fastigheten Släggan 10 (Johannesgården) efter att ingen verksamhet bedrivs av nämnden i lokalen.

2023-05-03 Beslutades även om en revidering av kravspecifikationen för vård- och omsorgsboende i projekt Diamanten.

2023-09-20 Beslutade Socialnämnden om delårsrapport för 2023 där nämndens prognos visade ett underskott för nämnden.

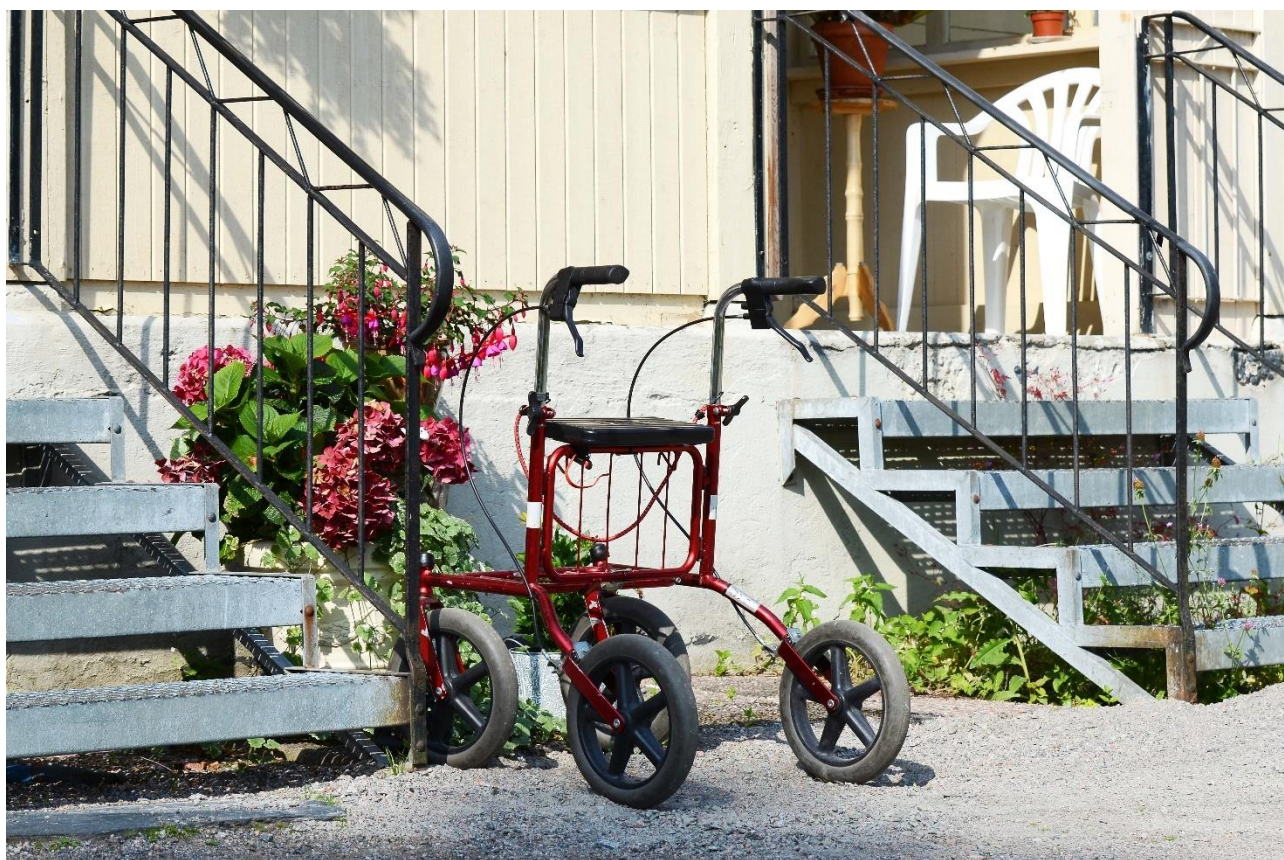
2023-11-08 beslutade Socialnämnden att upphäva tidigare beslut gällande bemanningsgrad och istället jobba med ett riktmärke för bemanning.

2023-11-08 beslutade Socialnämnden upphäva tidigare beslut angående helgtjänstgöring och upplåta det till verksamheterna.

Nämndens Ekonomi

	Årsbudget	Utfall
Total		
Intäkter/Inkomster	-12 611	-16 554
Kostnader/Utgifter	4 995	6 228
Kostnader för arbetskraft	55 161	57 336
Övriga verksamhetskostnader	21 056	23 173
Kapitaltjänst	248	205
Verksamhetens nettokostnad	68 849	70 388

Socialnämndens underskott blev lägre än vad delårsrapporten visade. Kostnader var höga i början på året av olika anledningar som beskrivs på verksamhetsnivå. Verksamheterna har målmedvetet arbetat mot en ekonomi i balans men nådde inte riktigt fram.



Miljö- och byggnämnden

Nämndens mål

Måluppfyllelse redovisas med följande symboler:



Helt uppfyllt



Delvis uppfyllt



Ej uppfyllt

God service och handläggning samt rättssäker myndighetsutövning ska råda. Vid handläggning ska god byggnadsnorm och boendemiljö eftersträvas, samt en medvetenhet gällande hållbar resursanvändning.



Resultat

Verksamheten har goda rutiner i att hantera lovärenden och lägger stor fokus på att hålla sig uppdaterad inom området för att kunna ge en god service.

God service och handläggning samt rättssäker myndighetsutövning ska råda. Människors hälsa och miljön ska skyddas mot skador och olägenheter. Vid handläggning ska god medvetenhet gällande hållbar resursanvändning tillämpas.



Resultat

Indikator: Totalt för planerad tillsyn och bastillsyn inom alla tillsynsområden har **76 %** uppfyllts av tillsynsplannen, målvärde för helår är 70 %. Andelen utförd av planerad tillsyn (bastillsyn/inkommande ärenden ej inräknat): Livsmedel 91 %, Miljöskydd 74 %, Hälsoskydd inkl avlopp 52 %, Alkohol, tobak och receptfria läkemedel 89 %.

Indikator: Andel utförda arbetsuppgifter (2,2 tjänster) i förhållande till behovsutredningen (2,63) var 83,6 %, målvärde är 80%.

Indikator: Inga överklagade beslut under året.

Politiska Beslut

En del strategiska beslut är fattade under perioden samt några årliga återkommande planer för nämnden.

- Internkontrollplan
- Tillsyns- och verksamhetsplan
- Kontrollplan för livsmedel
- Stadigvarande serveringstillstånd, Bjurholms Golfrestaurang
- Lokala trafikföreskrifter skoterleder

Övriga beslut rör sig främst kring strandskyddsdispenser för nybyggnad samt bygglov.

Nämndens Ekonomi

	Årsbudget	Utfall
Total		
Intäkter/Inkomster	-3 183	-3 392
Kostnader/Utgifter	1 670	1 962
Kostnader för arbetskraft	2 958	2 617
Övriga verksamhetskostnader	1 723	1 902
Kapitaltjänst	2	1
Verksamhetens nettokostnad	3 170	3 090

Folkhälsa

Miljö- och byggnämnden är en myndighetsnämnd där fokus ligger på att bevilja ärenden och göra tillsyn i plan- och byggfrågor samt miljöfrågor. I alla dessa ärenden ligger ett fokus på att besluten tar hänsyn till god, jämlik och jämställd hälsa i de fall det är rimligt och möjligt.



Ekonomiska rapporter

Resultaträkning

Belopp i tkr		2023	2022
Verksamhetens intäkter	Not 2, 4.	74 414	88 121
Verksamhetens kostnader	Not 3, 4.	-253 181	-257 043
Jämförelsestörande verksamhetsposter	Not 5	0	0
Avskrivningar	Not 6-8	-10 819	-10 155
Verksamhetens nettokostnader		-189 586	-179 077
Skatteintäkter	Not 9	118 651	113 551
Kommunalekonomisk utjämning	Not 10	76 241	73 812
Verksamhetens resultat		5 306	8 286
Finansiella intäkter	Not 11	867	379
Finansiella kostnader	Not 12	-1 366	-1 176
Resultat före extraordinära poster		4 807	7 489
Extraordinära intäkter		0	0
Extraordinära kostnader		0	0
Årets resultat		4 807	7 489

Balansräkning

Belopp i tkr		2023	2022
TILLGÅNGAR			
ANLÄGGNINGSTILLGÅNGAR			
IMMATERIELLA ANLÄGGNINGSTILLGÅNGAR	Not 6	0	0
MATERIELLA ANLÄGGNINGSTILLGÅNGAR			
Mark, byggnader och tekniska anläggningar	Not 7	216 126	170 834
Maskiner och inventarier	Not 8	9 823	11 035
FINANSIELLA ANLÄGGNINGSTILLGÅNGAR	Not 13	3 153	3 005
Summa anläggningstillgångar		229 102	184 874
OMSÄTTNINGSTILLGÅNGAR			
Förråd	Not 14	748	1 142
Kortfristiga fordringar	Not 15	24 667	21 510
Likvida medel	Not 16	5 514	46 968
Summa omsättningstillgångar		30 929	69 620
SUMMA TILLGÅNGAR		260 032	254 494
EGET KAPITAL, AVSÄTTNINGAR OCH SKULDER			
EGET KAPITAL			
Ingående eget kapital		43 558	36 069
Årets förändring	Not 17	4 807	7 489
Summa eget kapital		48 365	43 558
AVSÄTTNINGAR			
Avsättningar för pensioner	Not 18	1 694	2 134
Övriga avsättningar		0	
Summa avsättningar		1 694	2 134
SKULDER			
Långfristiga skulder	Not19	168 511	170 632
Kortfristiga skulder	Not 20	41 463	38 170
Summa skulder		209 974	208 802
SUMMA EGET KAPITAL, AVSÄTTNINGAR OCH SKULDER		260 032	254 494
Ställda panter och ansvarsförbindelser	Not 21	58 895	63 009

Redovisningsprinciper

Not 1.Redovisningsprinciper

Årsredovisningen är upprättad i enlighet med lagen om kommunal redovisning och rekommendationer från Rådet för kommunal redovisning vilket bland annat innebär att:

Intäkter redovisas i den omfattning det är sannolikt att de ekonomiska tillgångarna kommer att tillgodogöras kommunen och intäkterna kan beräknas på ett tillförlitligt sätt.

Fordringar har upptagits till de belopp varmed de beräknas inflyta.

Tillgångar och skulder har upptagits till anskaffningsvärdet där inget annat anges. Periodiseringar av inkomster och utgifter har skett enligt god redovisningssed.

Jämförelsestörande poster

Jämförelsestörande poster särredovisas när dessa förekommer i not till post i resultaträkning. Som jämförelsestörande betraktas poster som är sällan förekommande och överstiger 1 mnkr.

Skatteintäkter

Den preliminära slutavräkningen för skatteintäkter baseras på SKL:s decemberprognos i enlighet med rekommendation RKR 2.

Övriga intäkter

Investeringsbidrag och anslutningsavgifter tas fr.o.m. 2015 upp som en förutbetalad intäkt och redovisas bland långfristiga skulder och periodiseras över anläggningens nyttjandeperiod. Tidigare redovisades dessa så att de reducerade det bokförda värdet.

Personalkostnader

Outtagen semester och ej kompenserad övertid har bokförts som kortfristig skuld. Årets förändring har belastat verksamhetens kostnader i resultaträkningen. Lön till personal som får lön i efterskott (timanställd personal) har bokförts enligt bokföringsmässiga grunder som innebär att januari månads lön för denna grupp har bokförts som kostnad i december föregående år.

Arbetsgivaravgifter, avtalsförsäkringar, ny intjänade pension m.m. har belastat verksamheterna som ett preliminärt personalomkostnadspålägg. För anställda och kommunalråd har 40,15 % använts och för övriga förtröendevalda 32,5%. I bokslutet sker en justering av påslaget på nämnds nivå efter verkligt utfall.

Avskrivningar

Avskrivningar av materiella anläggningstillgångar görs för den beräknade nyttjandeperioden med linjär avskrivning baserat på anskaffningsvärdet. På tillgångar i form av mark, konst och pågående arbeten görs emellertid inga avskrivningar.

Kommunen tillämpar komponentavskrivning enligt RKR

Metoden innebär att större och väsentliga investeringar ska delas upp i ett antal delkomponenter med varierande avskrivningstider beroende på deras olika nyttjandetider. Tidigare tillämpades mer schablonmässiga avskrivningsmetoder för hela anläggningstillgången.

Följande avskrivningstider tillämpas i kommunen: 2, 3, 5, 10, 15, 20, 25, 35, 40, 50, 70 år

Komponent	Avskrivningstid	Komponent	Avskrivningstid
Stomme och grund	70 år	Markinventarier	20 år
Stomkompl/innerväggar	50 år	Fordon, större	20 år
Värme sanitet (VS)	50 år	Inre ytskikt och vitvaror	15 år
Fasad	50 år	Maskiner och utrustning	15 år
Markanläggningar	50 år	Fordon, mindre	10 år
El, byte elsystem	40 år	Möbler och inredning	10 år
Yttertak	40 år	Restpost	10 år
Fönster, dörrar	35 år	Systemlicenser, programvaror	5 år
Ventilation	25 år	Datorer	5 år
El, ex mv, armaturer	20 år	Inventarier	5 år
Vägbeläggningar	20 år	Läsplattor	3 år

Gränsdragning mellan kostnad och investering

Tillgångar avsedda för stadigvarande bruk eller innehav med en nyttjandeperiod om minst 3 år klassificeras som anläggningstillgång om beloppet överstiger gränsen för mindre värde. Gränsen för mindre värde har satts till ett halvt prisbasbelopp.

2.	Verksamhetens intäkter		
Belopp i tkr		2023	2022
Verksamhetens intäkter, brutto		108 866	104 212
Interna intäkter		-34 452	-16 091
Verksamhetens intäkter, netto		74 414	88 121
<i>Därav</i>	<i>Försäljningsmedel</i>	<i>1 614</i>	<i>19 142</i>
	<i>Taxor och avgifter</i>	<i>20 887</i>	<i>19 548</i>
	<i>Hyror och arrenden</i>	<i>11 447</i>	<i>12 404</i>
	<i>Bidrag</i>	<i>26 978</i>	<i>25 534</i>
	Försäljning verksamheter	5 722	5 303
	Försäljn. anl.tillgångar	7 769	6 109

3.	Verksamhetens kostnader		
Belopp i tkr		2023	2022
Verksamhetens kostnader, brutto		-287 450	-273 134
Interna kostnader		34 269	16 091
Verksamhetens kostnader, netto		-253 181	-257 043
<i>Därav:</i>	<i>Bidrag</i>	<i>-3 947</i>	<i>-3 260</i>
	<i>Köp av verksamhet</i>	<i>-42 165</i>	<i>-40 514</i>
	<i>Personalkostnader</i>	<i>-140 868</i>	<i>-140 764</i>
	<i>varav: pensionskostnader</i>	<i>-14 632</i>	<i>-11 713</i>
	<i>Lokalhyror, fastighetskötsel</i>	<i>-22 220</i>	<i>-15 491</i>
	<i>Hyra anläggningstillgångar</i>	<i>-2 558</i>	<i>-2 235</i>
	<i>Bränsle, energi, vatten</i>	<i>-6559</i>	<i>-6 995</i>
	<i>Underhåll mask, invent</i>	<i>-1 385</i>	<i>-963</i>
	<i>Tele, IT-komm, post</i>	<i>-385</i>	<i>-507</i>
	<i>Transportmedel</i>	<i>-1 959</i>	<i>-1 805</i>
	<i>Transporter o resor</i>	<i>-3 812</i>	<i>-3 184</i>
	<i>Representation</i>	<i>-157</i>	<i>-115</i>
	<i>Annonser, reklam , info</i>	<i>-329</i>	<i>-235</i>
	<i>Försäkrings-, riskkostnader</i>	<i>-930</i>	<i>-1 180</i>
	<i>Diverse kostnader</i>	<i>-2 201</i>	<i>-727</i>
	<i>Varor och material</i>	<i>-11 160</i>	<i>-11 438</i>
	<i>Tjänster inkl. konsulter</i>	<i>-9 986</i>	<i>-27 548</i>
	<i>Förändring av avsättn</i>	<i>0</i>	<i>0</i>
	<i>Förändring bokf värde anl.tillg.</i>	<i>-2 558</i>	<i>-1</i>
Leasing			
Betalningar operationell och			
finansiell leasing under året		1306	1306
Inom 1 år		1417	1296
Senare än 1 år men inom 5 år		1903	1006

4.	Realisations- vinst/förlust	Försäljnings	Bokfört	Vinst/ förlust (-)
		pris	värde	
Förvaltningsfastigheter				
				0

			0	0
Bostadsfastigheter				
Häggen 1	1 000	105	895	
Alen 1-3	1 500	167	1 333	
Violen 1	800	195	605	
Elektrikern 1	885	203	682	
Elektrikern 1 (mark)	0	39	-39	
Elektrikern 5	950	225	725	
Smeden 1	1 070	228	842	
Smeden 3	800	185	615	
Prästkragen 7, 8	850	111	739	
Bjurholm 1:129, 1:130	875	340	535	
Summa Realisationsvinst	8 730	1 798	6 932	

Not 5 utgår.

6.	Immateriella anläggningstillgångar							
Belopp i tkr	Förvärvade programvaror							Summa
Anskaffningsvärden								
Ingående anskaffningsvärden	2 562							2 562
Årets investeringsutgifter								0
Årets investeringsinkomster								0
Försäljningar/utran- geringar								0
Omklassificeringar								0
Utgående ack. anskaffningsvärden	2 562							2 562
Avskrivningar								
Ingående avskrivningar	-2 562							-2 562
Försäljningar/utran- geringar								
Omklassificeringar								
Årets avskrivningar	0							0
Utgående ack. avskrivningar	-2 562							-2 562
Ingående planenligt restvärde	0							0
Utgående planenligt restvärde	0							0

7.	Mark, byggnader och tekniska anläggningar							
Belopp i tkr	Verksamhetsfastigheter	Fastigheter för affärsverksamhet	Publika fastigheter	Fastigheter för annan verksamhet	Övriga fastigheter	Mark	Pågående investeringar	Summa
Anskaffningsvärden								
Ingående anskaffningsvärden	168 143	36 660	37 088	64 333	3 565	16 275		326 064
Årets investeringsutgifter	37 741	85	95	18 455	745			57 121
Årets investeringsinkomster								0
Försäljningar/utran- geringar	-2 489			-3 479		-464		-6 432
Omklassificeringar								0
Utgående ack. an- skaffningsvärden	203 395	36 745	37 183	79 309	4 310	15 811	0	376 753
Avskrivningar								
Ingående avskriv- ningar	-71 194	-23 333	-22 351	-31 813	-3 470	-3 070		-155 231
Försäljningar/utran- geringar	1 464			1 885				3 349
Omklassificeringar								0
Årets avskrivningar	-5 354	-929	-825	-1 633	-4	0		-8 745
Utgående ack av- skrivningar	-75 084	-24 262	-23 176	-31 561	-3 474	-3 070		-160 627
Ingående planenligt restvärde	96 949	13 327	14 737	32 520	95	13 205	0	170 833
Utgående planenligt restvärde	128 311	12 483	14 007	47 748	836	12 741	0	216 126

8.	Maskiner och inventarier							
Belopp i tkr		Maskiner	Inventarier	byggnadsinventarier	Bilar, andra transportmedel	Övr. maskiner och inventarier	Pågående investeringar	Summa
Anskaffningsvärden								
Ingående anskaffningsvärden		4 952	37 029	179	6 969	0	0	49 129
Årets investeringsutgifter		46	1 398					1 444
Årets investeringsinkomster								0

Försäljningar/utrangeringar	-144	-1 418					-1 562
Omklassificeringar							0
Utgående ack. anskaffningsvärden	4 854	37 009	179	6 969	0	0	49 011
Avskrivningar							
Ingående avskrivningar	-2 945	-32 839	-128	-2 182	0	0	-38 094
Försäljningar/utrangeringar	38	942					980
Omklassificeringar							0
Årets avskrivningar	-238	-1 461	-7	-368	0		-2 074
Utgående ack. avskrivningar	-3 145	-33 358	-135	-2 550	0	0	-39 188
Ingående planenligt restvärde	2 007	4 190	51	4 787	0	0	11 035
Utgående planenligt restvärde	1 709	3 651	44	4 419	0	0	9 823

Specifikation av pensionskostnader				
Belopp i tkr			2023	2022
Pensionsförsäkringsavgift			-2 529	-1 579
Utbetalda pensioner			-3 681	-3 252
Därav:	intjänade före 1998		-3 681	-3 088
	intjänade fr. o. m. 1998		0	-164
Avgiftsbaserad ÅP (individuell del)			-5 641	-4 589
Särskild löneskatt			-2 763	-2 268
Skuldförändring			0	24
Förvaltningsavgift			-18	0
Summa pensionskostnad			-14 632	-11 664
Finansiell kostnad (se not 12)			0	0
Summa pensionskostnad inkl.				
finansiell kostnad			-14 632	-11 664

9.	Skatteintäkter		
Belopp i tkr		2 023	2 022
Allmän kommunalskatt		116 160	110 287
Slutavräkning		2 491	3 264
Summa skatteintäkter		118 651	113 551

10.	Kommunalekonomisk utjämning	
Belopp i tkr	2 023	2 022
Inkomstutjämningsbidrag	43 337	41 320
Strukturbidrag	1 026	1 034
Regleringsbidrag	5 547	6 606
Införandebidrag	0	0
Kostnadsutjämningsbidrag	30 913	27 543
Fastighetsavgift	4 985	4 726
Generella bidrag	2 530	2 416
Avgift LSS-utjämning	-12 097	-9 833
Summa kommunalekonomisk utjämning	76 241	73 812

11.	Finansiella intäkter	
Belopp i tkr	2 023	2 022
Ränteintäkter	811	270
Ränteintäkter på kundfordringar	34	31
Utdeln på aktier o andelar	22	78
Summa finansiella intäkter	867	379

12.	Finansiella kostnader	
Belopp i tkr	2 023	2 022
Räntekostnader	-1 165	-1 048
Ränta på pensionsskuld	0	0
Övriga kostnader	-201	-128
Summa finansiella kostnader	-1 366	-1 176

13.	Finansiella anläggnings-tillgångar	
Belopp i tkr	2 023	2 022
Aktier och andelar		
Kommentus	1	1
Kommuninvest ek. förening	2 941	2 806
Skogsägarna	18	18
Venet AB	30	30
Husbyggnadsvaror HBV förening	74	62
Produktutv. center i Bjurholm AB	46	46
Inera AB	43	42
Obligationer, förlagsbevis		
Kommuninvest förlagslån		
Långfristiga fordringar		

Summa finansiella		
anläggningstillgångar	3 153	3 005

14.	Förråd		
Belopp i tkr		2023	2022
Souvenirer m.m.		24	31
Förråd och lager		724	1 056
Olja		0	55
Summa förråd		748	1 142

15.	Kortfristiga fordringar		
Belopp i tkr		2023	2 22
Kundfordringar		956	860
Värdereglering		-135	-309
Bokfört värde kundfordringar		821	551
Div. kortfristiga fordringar		8 106	6 874
Interimsfordringar		15 740	14 085
Summa kortfristiga fordringar		24 667	21 510

16.	Likvida medel		
Belopp i tkr		2023	2022
Kassa		1	1
Bank		5 513	46 967
Summa likvida medel		5 514	46 968

17.	Årets förändring		
Belopp i tkr		2023	2022
Årets resultat		4 807	7 489
Summa årets förändring		4 807	7 489

18.	Pensionsavsättning		
Belopp i tkr		2023	2022
Avsättning för pensioner			
Ingående avsättning		2 094	2 243
Nyintjänad pension		0	31
Nya efterlevandepensioner		0	0
Nya förmånsbest ålderspens		2	2
Ändring av försäkringstekniska grunder		-211	3
Under året utbetalda pensioner		-108	-164
Ränte och basbeloppsuppräknig		147	44
Övrigt		-144	
Förändring löneskatt		-86	-65
Utgående avsättning		1 694	2 094
Aktualiseringsgrad		97 %	97 %
Förpliktelsen av förmånsbestämd ålderspension har försäkrats.			
Pensionskapitalet uppgår till		13 362	11 497
Specifikation - Avsatt till pensioner			
Förmånsbestämd ÅP		138	133
PA-KL Pensioner		1 225	1 399
Pension till efterlevande		0	0
Förtroendevalda		0	0
Förtroendevalda OPF-KL		0	185
Löneskatt		331	417
Summa avsatt till pensioner		1 694	2 134

Förpliktelse Kommuninvest

Bjurholms kommun har under 2007 ingått en solidarisk borgen såsom för egen skuld för Kommuninvest i Sverige AB:s samtliga nuvarande och framtida förpliktelser. Samtliga 288 kommuner och landsting/regioner som per 2020-12-31 var medlemmar i Kommuninvest ekonomiska förening har ingått likalydande borgensförbindelser.

Mellan samtliga medlemmar i Kommuninvest har ingåtts ett regressavtal som reglerar fördelningen av ansvaret mellan medlemmarna vid ett eventuellt ianspråktagande av ovan nämnd borgensförbindelse. Enligt regressavtalet ska ansvaret fördelas dels i förhållande till storleken på de medel som respektive medlem lånat av Kommuninvest i Sverige AB,

Vid en uppskattning av den finansiella effekten av Bjurholms kommuns ansvar enligt ovan nämnd borgensförbindelse, kan noteras att per 2023-12-31 uppgick Kommuninvest i Sveriges AB:s totala förpliktelser till 551 907 380 712 kronor och totala tillgångar till 562 022 704 021 kronor. Bjurholms kommun andel av de totala förpliktelserna uppgick till 128 625 358 kronor och andelen av de totala tillgångarna uppgick till 130 888 666 kronor.

19.	Långfristiga skulder		
Belopp i tkr		2023	2022
Banklån		118 150	119 350
Därav:	Amortering under året	-1 200	-1 150
	Nyupptagna lån under året	0	11 000
	Förändring av kortfristig del	0	-306
Kortfristig del av banklån		-1 194	-1 194
Övr långfristiga skulder		51 555	52 476
Summa långfristiga skulder		168 511	170 632

20.	Kortfristiga skulder		
Belopp i tkr		2023	2022
Leverantörsskulder		14 768	14 816
Semesterlöneskuld		5 352	5 627
Ferielöneskuld lärare		1 329	1 414
Källskatt		2 302	1 950
Arbetsgivaravgift		2 450	2 288
Kortfristig del av långa skulder		1 194	1 194
Interimsskulder		1 291	1 388
Avg. baserad ÅP (individuell del)		3 458	4 694
Löneskatt på pensionskostnad		2 781	2 279
Checkräkningskredit		0	0
Övr. kortfristiga skulder		6 538	2 520
Summa kortfristiga skulder		41 463	38 170

21.	Ställda panter och ansvarsförbindelser		
Belopp i tkr		2023	2022
Borgensförbindelser			
Vitvattnets Utvecklings AB		233	273
Castorhallen Ek. förening		0	1 657
Bjurholms golfklubb		47	84
Ansvarsförbindelser			
Ansvarsförbindelse pension			
Ingående ansvarsförbindelse		58 081	60 701
Nyintjänande			
Gamla utbetalningar		-3 199	-3 088
Ändr livslängdsantagande RIPS		0	0
Övrig post		-387	-394
Ränte och basbeloppsuppräknig		4 015	1 374
Förändring löneskatt		105	-512
Utgående ansvarsförbindelse		58 615	58 081

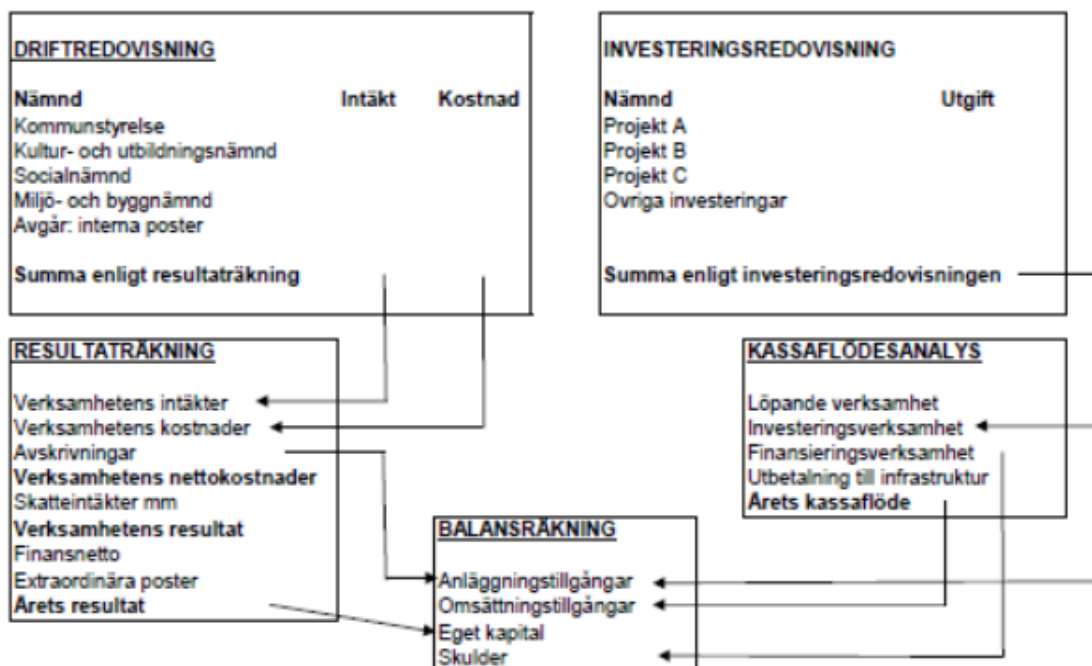
Specifikation - Ansvarsförbindelse pension			
Intjänad pensionsrätt		41 167	39 894
Livränta		1 061	1 324
Pension till efterlevande		579	429
PA-KL och äldre utfästelser		4 271	5 094
Förtroendevalda			
Löneskatt		11 421	11 339
Summa ansvarsförbindelse pensioner		58 499	58 080
Summa ställda panter och			
ansvarsförbindelser		58 895	60 095

22. Finansiella tillgångar och finansiella skulder						
Räntebindningstid och ränta på låneskuld			2023	2022		
Genomsnittlig räntebindningstid			1,7 år	2,57 år		
Genomsnittlig ränta			0,94%	0,84%		
Låneskuldens förfallostruktur, tkr	2023	2024	2025	2026	2027	2028
Kommuninvest	14 000	55 800	22 300	22 550	27 500	

23. Räkenskapsrevision, tkr	2023
Total kostnad för räkenskapsrevision	310
- varav sakkunnigas granskning av räkenskaperna	298

Driftsredovisning

Beskrivning av drift- och investeringsredovisningens samband med årsredovisningens övriga delar



Driftredovisningen visar kommunens resultat verksamhet för verksamhet.

Investeringsredovisningen visar vilka investeringsprojekt som kommunen genomfört under året. Dessa investeringar påverkar kommunens kassa/kassaflöde samt kommunens resultat genom att investeringarna genererar framtida avskrivningar som är en kostnad i vår resultaträkning för verksamheterna.

Driftsredovisningens intäkter och kostnader summeras sedan ihop till kommunens stora resultaträkning. Kommunens redovisade resultat påverkar sedan eget kapital i balansräkningen. Målet är att det egna kapitalet ska vara så högt som möjligt då relationen mellan eget kapital och skulder anger vår soliditet, vilket bör vara ett positivt värde.

Avskrivningarna är en kostnad i vår resultaträkning. De påverkar också balansräkningen genom att det bokförda värdet på anläggningstillgångarna sjunker i takt med gjorda avskrivningar.

Investeringar påverkar vårt kassaflöde negativt genom att kassan minskar när vi köper kontant. Detta påverkar vår likviditet. Om vi lånar till investeringar ökar våra skulder i balansräkningen, vilket påverkar vår soliditet negativt. Det är viktigt att komma ihåg att de kostnader som uppstår i samband med räntebetalning och värdepapperskostnader på investeringen ska räknas som en kapitalkostnad - i sin tur en driftkostnad.

tkr	Intäkter	Kostnader	Utfall	Budget	Avvikelse
KOMMUNSTYRELSEN					
Politisk verksamhet	-	2 947	2 948	2 804	- 144
Gemensamma stödfunktioner					
Administration	- 3 910	3 930	20	90	70
Ekonomi	- 8 750	8 834	83	-	- 83
IT	- 2 396	2 493	98	-	- 98
Personal	- 3 088	3 078	- 10	270	280
Städ	- 6 206	7 029	824	-	- 824
Summa gemensamma stöd-funktioner	- 24 350	25 364	1 015	360	- 655
Infrastr, skydd och affärsverk					
Affärsverksamhet	- 33 917	37 025	3 109	-	- 3 109
Fastigheter	- 3 823	9 756	5 933	4 050	- 1 883
Gator, vägar och mark	- 1 294	7 939	6 645	5 775	- 870
Kollektivtrafik	-	5 620	5 620	4 337	- 1 283
Säkerhet	- 1 676	6 842	5 165	4 972	- 193
Summa Infra, skydd och af-färsverk	- 40 710	67 182	26 472	19 134	- 7 338
Tillväxt och utveckling					
Arbetsmarknad och integration	- 2 166	1 667	- 500	300	800
Föreningsstöd	-	80	80	70	- 10
Näringsliv	- 404	1 884	1 481	1 680	199
Feriearbete	-	62	62	150	88
Projekt	- 3 652	4 098	446	1 340	894
Rådgivning	-	52	52	49	- 3
Summa tillväxt och utveckling	- 6 222	7 843	1 621	3 589	1 968
SUMMA KOMMUNSTRYRELSEN	- 71 282	103 336	32 056	25 887	- 6 169
KULTUR- OCH UTBILDNINGSNÄMNDEN					
Politisk verksamhet	-	190	190	337	147
Kultur och fritid					
Kulturverksamhet	- 285	2 210	1 925	1 742	- 183
Fritidsverksamhet	- 394	2 908	2 514	2 583	69
Summa kultur och fritid	- 679	5 118	4 439	4 325	- 114
Förskola, fritids o annan ped verk					
Förskola	- 3 386	19 831	16 445	16 462	17
Fritidshem	- 775	3 235	2 460	2 611	151
Summa förskola, fritids o ped verk	- 4 161	23 066	18 905	19 073	168
Skolväsendet för barn och ungdom					
Gemensam skolverksamhet	- 36	1 202	1 166	1 260	94
Förskoleklass	- 188	1 501	1 314	1 223	- 91
Grundskola	- 4 627	37 915	33 288	30 746	- 2 542
Grundsärskola	-	3 072	3 072	3 644	572
Gymnasieskola	- 66	13 084	13 019	13 656	637
Gymnasiesärskola	-	2 103	2 103	2 379	276
Summa skolv för barn o ungdom	- 4 917	58 877	53 962	52 908	- 1 054
Annan utbildning					
Kommunal vuxenutbildning	- 550	2 334	1 784	2 171	387
Övrig utbildning					
Summa annan utbildning	- 550	2 334	1 784	2 171	387
Stödfunktioner					

Stödfunktioner	-	4 497	7 284	2 786	2 700	-	86
Summa stödfunktioner	-	4 497	7 284	2 786	2 700	-	86
SUMMA KULTUR- O UT-BILDNINGSNÄMNDEN	-	14 804	96 869	82 066	81 514	-	552
SOCIALNÄMNDEN							
Politisk verksamhet	-	-	683	683	390	-	293
Bostadsanpassning	-	-	244	244	200	-	44
Myndighetsbeslut och öppenvård							
Särskilt boende externt	-	18	300	282	150	-	132
Färdtjänst	-	-	490	490	379	-	111
LSS	-	135	3 124	2 989	2 150	-	839
Placering	-	1 479	3 956	2 477	2 911		434
Öppenvård	-	67	2 520	2 453	1 360	-	1 093
Försörjningsstöd	-	104	3 452	3 348	2 555	-	793
Familjerätt/rådgivning	-	-	13	13	15		2
Ensamkommande flyktingbarn	-	500	517	17	-	-	17
Summa myndighetsbeslut o öppenvård	-	2 303	14 372	12 069	9 520	-	2 549
Vård och omsorg							
Särskilt boende	-	10 941	53 229	42 288	40 560	-	1 728
Ordinärt boende	-	3 311	18 415	15 104	18 179		3 075
Summa vård och omsorg	-	14 252	71 644	57 392	58 739		1 347
SUMMA SOCIALNÄMNDEN	-	16 555	86 943	70 388	68 849	-	1 539
MILJÖ OCH BYGGNÄMNDEN							
Politisk verksamhet	-	-	130	130	295		165
Miljö och hälsoskydd	-	2 961	4 312	1 350	1 059	-	291
Planering och säkerhet							
Bygg och plan	-	430	2 039	1 609	1 811		202
Trafiksäkerhet	-	-	1	1	5		4
SUMMA MILJÖ OCH BYGG-NÄMNDEN	-	3 391	6 482	3 090	3 170		80
Summa styrelser och nämnder	-	106 032	293 630	187 600	179 420	-	8 180
Avgift pensioner	-	-	134	134	-	-	134
Gamla pensioner inkl löneskatt	-	-	4 505	4 505	3 200	-	1 305
Internränta	-	2 835	-	-	2 835	-	3 604
Avskrivningar			-	10 819	-		10 819
Verksamhetens nettokostnader	-	108 867	287 450	178 585	179 016	-	10 388
Interna poster		34 452	-	34 269	183		
Summa verksamheter	-	74 415	253 181	178 766	179 016		250
Skatteintäkter	-	118 651	-	-	118 651	-	117 106
Kommunalekonomisk utjämn- ning	-	76 058	183	-	76 058	-	68 250
Finansiella intäkter	-	867	-	-	867	-	150
Finansiella kostnader	-	-	1 364	-	1 364	-	1 800
Resultat före extraordinära poster	-	304 443	299 633	-	4 807	-	4 690
Extraordinära intäkter							
Extraordinära kostnader							
ÅRETS RESULTAT	-	304 443	299 633	-	4 807	-	4 690
							118

Nyckeltal

	2019	2020	2021	2022	2023
Befolkning					
Antal invånare till grund för skatt och utjämning (per 1 november året innan)	2 475	2 415	2 384	2 393	2 371
Resultat					
Verksamhetens nettokostnader (tkr)	169 727	181 237	170 780	179 077	189 586
Verksamhetens nettokostnaders andel av skatteintäkter och utjämning **	98,4%	104,1%	96,8%	95,6%	97,3%
Resultat efter finansnetto men före avskrivningar (tkr)	9 081	277	13 974	17 644	15 626
Årets resultat (tkr)	1 881	-7 736	4 864	7 489	4 807
Per Invånare (kr)	760	-3 203	2 040	3 130	2 027
* Efter extraordinär kostnad på 2910 tkr					
** Inklusive jämförelsestörande post					
Soliditet					
Eget kapital (tkr)	38 941	31 205	36 069	43 558	48 365
Per invånare (kr)	15 734	12 921	15 130	18 202	20 399
Eget kapital inkl. pensionsåtagande (tkr)	-25 680	-30 477	-24 632	-17 143	-10 134
Per invånare (kr)	-10 376	-12 620	-10 332	-7 164	-4 274
Soliditet	23,6%	17,2%	19,1%	17,1%	18,6%
Soliditet (inkl. pensionsåtagande)	-15,6%	-16,8%	-13,0%	5,7%	-3,9%
Skulder					
Långfristiga skulder (tkr)	87 386	99 061	109 694	170 632	168 511
per invånare (kr)	35 307	41 019	46 013	71 305	71 072
Lånefinansieringsgrad (långfristiga skulder/anläggningstillgångar)	58%	61%	65%	92%	74%
Kortfristiga skulder (tkr)	36 358	48 903	40 966	38 170	41 463
Tillgångar och likviditet					
Kassaflöde (tkr)	-5 160	-3 233	-4 265	46 967	-41 454
Anläggningstillgångar (tkr)	149 921	162 231	168 261	184 874	229 102
Omsättningstillgångar (tkr)	15 091	19 181	20 706	69 620	30 929
Balansomslutning (tkr)	165 012	181 412	188 967	254 494	260 032
Balanslikviditet (omsättningstillgångar/kortfristiga skulder)	0,42	0,39	0,51	1,82	0,75
Kassalikviditet (likvida medel+kortfristiga fordringar/kortfristiga skulder)	0,41	0,36	0,46	1,79	0,73
Rörelsekapital (omsättningstillgångar-kortfristiga skulder)	-21 267	-29 722	-20 260	-31 450	-10 534
Jämställdhet					
Kvinnor i kommunfullmäktige (%)	X	X	44	43	43
Heltidsanställda månadsavlönade män (%)	74,10%	87,30%	83	X	x
Heltidsanställda månadsavlönade kvinnor (%)	51,10%	55,00%	60	X	x

Nettoinvesteringar

Belopp i kr	Ingående balans/ tilläggs-budget	Budget 2023	Ack budget 2023	Årets utfall 2023	Avvikelse mot total budget
Infrastruktur, skydd m.m.					
Ny brandstation	3 500 000	30 251 000	33 751 000	10 657 792	23 093 208
Ombyggnad gator		1 000 000	1 000 000	95 472	904 528
Infrastruktur, skydd m.m. totalt		31 251 000	34 751 000	10 753 264	23 997 736
Pedagogisk verksamhet					
Läs- o passagesystem D-hu		400 000	400 000	0	400 000
Inventarier/upprustn skolan		250 000	250 000	0	250 000
IKT (Info- o komm teknik)		415 000	415 000	115 318	299 682
Renovering Rubinen		5 000 000	5 000 000	7 545 591	-2 545 591
Inventarier Rubinen	450 000	250 000	700 000	441 948	258 052
Pedagogisk verksamhet, totalt		6 315 000	6 765 000	8 102 858	-1 337 858
Vård och omsorg					
Inventarier äldreomsorg	208 000	150 000	358 000	282 167	75 834
Fastighetsåtgärder äldreomsorg		300 000	300 000	0	300 000
Nytt äldreboende	218 500 000		218 500 000	5 275 464	213 224 536
Vård och omsorg, totalt		450 000	219 158 000	5 557 630	213 600 370
Affärsverksamhet					
Pumpar till vattenverk		750 000	750 000	197 722	552 278
Verktyget 3 ÅVC	140 000	12 000 000	12 140 000	15 078 770	-2 938 770
Reinvestering VA nät		1 000 000	1 000 000	543 846	456 154
Affärsverksamhet, totalt		13 750 000	13 890 000	15 820 337	-1 930 337
Gemensamma verksamheter					
Chromebooks till politiker	220 000	0	220 000	149 364	70 636
- Åtgärder kommunhuset	200 000	1 900 000	2 100 000	1 559 520	540 480
<i>Åtgärder Industrihus</i>					
<i>Köp Färgaren 2 (Bilevi's</i>	950 000			951 538	-951 538
<i>Köp Castorhallen</i>	4 500 000	0	4 500 000	3 500 000	1 000 000
Krögaren		1 150 000	1 150 000	568 188	581 812
Åtgärder bostadsfastigheter		2 500 000	2 500 000	2 559 567	-59 567
Energiåtgärder		1 200 000	1 200 000	1 276 124	-76 124
Energibesparing Kommunhus (bidrag)	81 757	0	81 757	472 850	-391 093
Energibesparingar Skolan (bidrag)		0	0	7 152 117	-7 152 117
Energibesparing Krögaren (bidrag)	375 000	0	375 000	37 695	337 305
Energibesparing Verktyget		0	0	104 526	-104 526
Gemensamma verksamheter, totalt		6 750 000	12 126 757	18 331 491	-6 204 734
TOTAL SUMMA	229 124 757	58 516 000	286 690 757	58 565 580	228 125 177

Kassaflödesanalys

Belopp i tkr		2 023	2 022
Driftverksamheten			
Årets resultat		4 807	7 489
Avskrivningar	Not 6-8	10 819	10 155
Förändring avsättning inkl löneskatt och ränta	Not 18	-440	-104
Realisationsförlust/realisationsvinst	Not 4	-6 932	-6 108
Justering för övriga ej likviditetspåverkande poster	Not *		-89
Medel från verksamheten före förändring av rörelsekapital		8 254	11 343
Ökning (-) / minskning kortfristiga fordringar		-3 157	-2 861
Ökning (-) / minskning förråd och varulager		394	914
Ökning / minskning (-) kortfristiga skulder		3 293	-2 796
Kassaflöde från driftverksamheten		8 784	6 600
Investeringsverksamheten			
Investering i immateriella anläggningstillgångar	Not 6	0	0
Försäljning av immateriella anläggningstillgångar		0	0
Investering i materiella anläggningstillgångar	Not 7-8	-58 565	-28 346
Investeringsbidrag i materiella anläggningstillgångar		0	51 832
Försäljning av materiella anläggningstillgångar	Not 7-8	8 730	7 695
Investering i finansiella anläggningstillgångar	Not 13	-148	-8
Försäljning av finansiella anläggningstillgångar			
Förändring bokfört värde		1 866	
Kassaflöde från investeringsverksamheten		-48 117	31 173
Finansieringsverksamheten			
Nyupptagna lån	Not 19	0	11 000
Amortering av låneskuld inkl. förändring av kortfristig del	Not 19	-1 200	-1 806
Återbetalning statlig bidrag		0	0
Ökning långfristiga fordringar		0	0
Minskning av långfristiga fordringar		-921	0
Kassaflöde från finansieringsverksamheten		-2 121	9 194
ÅRETS KASSAFLÖDE		-41 454	46 967
Likvida medel vid årets början		46 968	1
Likvida medel vid årets slut		5 514	46 968
Not * Justering för övriga ej likviditetspåverkade poster			
Belopp i tkr		2023	2022
Ej konterade kassaposter - Simhallen			
Uppl av statlig stöd bokfört i verksamhet 2021			
Övriga ej likviditetspåverkande			-89
Justering för övriga ej likviditetspåverkande poster		0	-89

Vattenförsörjning och avloppshantering

Resultaträkning

Belopp i kr			2023	2022
Verksamhetens intäkter				
	Brukningssavgifter	Not 1	4 064 033	3 956 626
	Anslutningsavgifter			
	Övr. verksamhetsintäkter		34 049	9 375
	Interna intäkter från kommunen	Not 3	1 094 433	1 199 037
Summa intäkter			5 192 515	5 165 038
Verksamhetens kostnader				
	Material och entreprenader	Not 4	- 1 754 278	- 2 062 292
	Personalkostnader	Not 5	-	- 968 815
	Energikostnader		- 473 507	- 438 977
	Övr. verksamhetskostnader		- 96 307	- 416 837
	Interna kostnader från kommunen	Not 6	- 1 694 672	- 983 877
Summa kostnader			- 4 018 764	- 4 870 798
Rörelseresultat före avskrivningar			1 173 751	294 240
	Avskrivningar		- 946 941	- 906 079
Rörelseresultat efter avskrivningar			- 946 941	- 611 839
Finansiella kostnader			- 226 811	611 839
Resultat efter finansiella intäkter och kostnader			- 0	0
Årets resultat			- 0	0

Balansräkning

Belopp i kr		2023	2022
TILLGÅNGAR			
ANLÄGGNINGSTILLGÅNGAR			
Materiella anläggningstillgångar	Not 7	12 571 854	12 796 546
SUMMA ANLÄGGNINGSTILLGÅNGAR		12 571 854	12 796 546
OMSÄTTNINGSTILLGÅNGAR			
Förråd			0
Kundfordringar inkl. moms		13 705	13 344
		0	0
SUMMA OMSÄTTNINGSTILLGÅNGAR		13 705	13 344
SUMMA TILLGÅNGAR		12 585 559	12 809 890
EGET KAPITAL OCH SKULDER			
EGET KAPITAL			
Årets resultat		0	0
SUMMA EGET KAPITAL		0	0
SKULDER			
Långfristiga skulder			
Lån av kommunen	Not 2	12 231 874	12 142 265
Kortfristiga skulder			
Leverantörsskulder inkl. moms		353 685	667 625
Semesterlöneskuld			0
SUMMA SKULDER		12 585 559	12 809 890
SUMMA SKULDER OCH EGET KAPITAL		12 585 559	12 809 890

Noter vattenförsörjning och avloppshantering

1. Verksamhetens intäkter								
Gällande taxor 2023-12-31 exklusive mervärdesskatt 25%								
Ta- riff	Rubrik	Fasta avgif- ter		Mängd avgifter per m3		Antal en- heter		
		Vatten/år	Vatten/enhet	Av- lopp/år	Avlopp/en- het	Apris Vatten	Apris Avlopp	
1	V/A med mätning	3 071,28		2 047,52		13,86	9,24	407
4	Lägenhetsavg 2-10		767,70		511,80			47
5	Lägenhetsavg 11-20		614,25		409,50			7
6	Lägenhetsavg 21-		460,88		307,12			3
10	V/A utan mätning Fri- tid	3 071,28	416,58	2 047,52	277,72			
12	V/A Blomsteraffär	3 071,28		2 047,52		13,86		1
13	Vatten Slättmark	3 071,28				13,86		
15	Avl Agnäs fast avg.			2 047,52				1
17	V/A Bjurholm fast avg.	3 071,28		2 047,52				5
18	V/A utan mätning	3 071,28	2 013,36	2 047,52	1 342,24			2
19	Vatten utan mätning	3 071,28	13,86					1
20	Avlopp			2 047,52	1 342,24			1
21	Vatten med mätning	3 071,28				13,86		68
22	VA fritid fast/oobebyggd	3 071,28		2 047,52				1
23	Enfamiljshus fritid V	3 071,28	416,58					1
	Total							545

Debiterad mängd vatten och avlopp	2020	2021	2022	2023
Debiterad vattenmängd m3	90 019	113 134	85 676	78 701
Debiterad avloppsmängd m3	80 377	101 960	74 441	69 620

Producerad mängd vatten och avlopp	2020	2021	2022	2023
Producerad dricksvattenmängd m3 per år	132 502	130 578	130 356	132 390
Producerad dricksvattenmängd m3 per dygn	363	358	357	363

	2020	2021	2022	2 023
Brukningsavgifter				3 295 357
Överuttag/ökning skuld till abonnentkollektivet	-52 320	-360 807	547 577	768 676
Summa brukningsavgifter				4 064 033

2.	Lån av kommunen		
Belopp i kr		2 023	2 022
Ingående skuld		12 142 265	13 226 752
Årets nyinvesteringar		741 567	184 773
Årets avskrivningar		-946 941	-906 079
Minskning (-)/ökning (+) av kortfristiga fordringar		361	-3 444
Minskning (+)/ökning (-) av kortfristiga skulder		313 940	-359 737
Justering fg		-19 319	
Fordran/skuld kommun		768 676	547 577
Avräkning fordran/skuld kommun		-768 676	-547 577
Utgående skuld		12 231 874	12 142 265
3.	Interna intäkter från kommunen		
Belopp i kr		2023	2022
Personalfördelning		0	0
Fast avgift Va		498 638	569 020
Rörlig avgift Va		595 795	630 017
Summa interna intäkter		1 094 433	1 199 037
4.	Material o entreprenader		
Belopp i kr		2023	2022
Externa köpta tjänster		1 036 087	1 660 622
Anläggnings- och underhållsmaterial		718 190	401 670
Summa material o entreprenader		1 754 278	2 062 292
5.	Personalkostnader		
Belopp i kr		2023	2022
Kommunalarbetare		0	841 577
Samverkansavtal		0	127 238
Summa personalkostnader		0	968 815
6.	Interna kostnader från kommunen		
Belopp i kr		2023	2022
V/A reningsverket		796 885	85 040
Avgifter miljökontoret		19 944	21 783
		816 829	106 823
Administrativa kostnader		877 843	877 054
Summa interna kostnader		1 694 672	983 877

7. Materiella anläggningstillgångar		
	2 023	2022
Anskaffningsvärde	34 598 689	34 413 916
Justeringar fg	777 764	0
Redovisat värde av utrangeringar	-20 849	0
Akkumulerade avskrivningar	-22 523 449	-21 617 370
Justeringar fg	-260 301	0
Bokfört värde	12 571 854	12 796 546
Redovisat värde vid årets början	12 796 546	13 491 479
Justering fg	1 530	0
Årets investeringar	741 567	184 773
Redovisat värde av avyttringar/ utrangeringar	-20 849	0
Avskrivningar	-946 941	-906 079
Redovisat värde vid årets slut	12 571 854	12 796 546