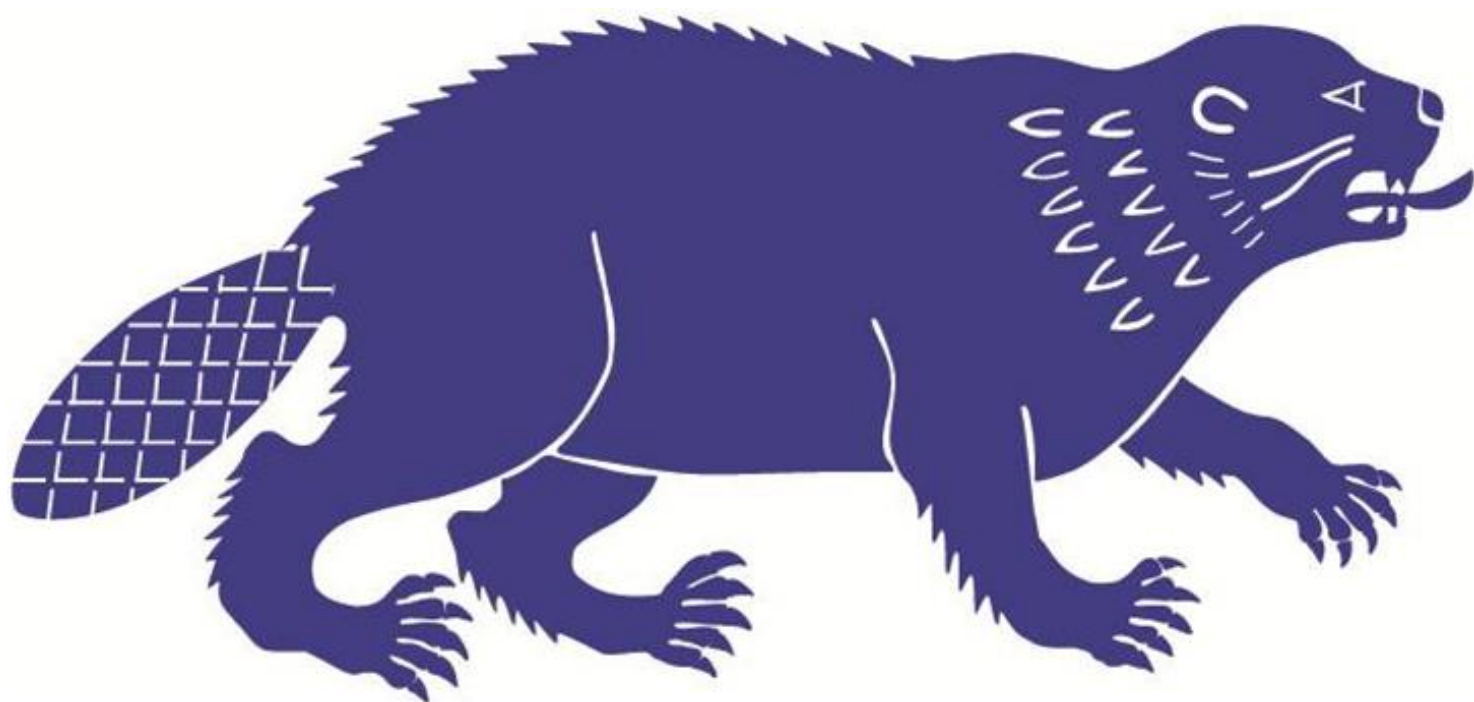


Delårsrapport 2022

Tertial 2

BJURHOLMS KOMMUN



Innehållsförteckning

Inledning.....	3
Kommunstyrelsens ordförande	3
Förvaltningsberättelse	4
Den kommunala koncernen.....	4
Viktiga förhållanden för resultat och ekonomisk ställning	5
Händelser av väsentlig betydelse	5
Styrning och uppföljning av den kommunala verksamheten.	7
God ekonomisk hushållning och ekonomisk ställning	9
Finansiell analys	9
Balanskravsresultat.....	13
Väsentliga personalförhållanden	14
Kommunens verksamheter	16
Kommunstyrelsen	16
Kultur- och utbildningsnämnden	18
Socialnämnden	20
Miljö- och byggnämnden	21
Ekonomiska rapporter.....	23
Resultaträkning.....	23
Balansräkning	24
Noter	25
Driftsredovisning	29
Nettoinvesteringar	32

Inledning

Kommunstyrelsens ordförande

Under 2022 har vi fortsatt jobba för att hela kommunen ska vara en attraktiv kommun att jobba, bo och leva i. Vår framtid står och faller med våra kommunmedborgare.

Glädjande för hela kommunens framtid är att vi 25 augusti beviljades med ett investeringsbidrag på 97 500 000 kr som en delfinansiering av byggnationen av ett nytt kombinerat äldreboende, förskola, storkök och matsal samt delfinansiering av energieffektiviseringsåtgärder på fyra större fastigheter med 6 164 000 kr, totalt nästan 104 miljoner. Energieffektiviseringarna och byggandet av Diamanten kommer att ge en besparing på 8-10 miljoner kr årligen i lägre driftskostnader, vilket kommer att spela stor roll för kommunens ekonomi på lång sikt.

Budgeten och ekonomin är fortsatt en central och viktig fråga. Därför har det varit viktigt att vi fått tydliga och säkra ekonomiska uppföljningar löpande under året.

Ska vi lyckas som kommun är det fortsatt viktigt att vi alla, både inom verksamheterna men även politikerna fortsätter att jobba med ekonomin och mot en ekonomi i balans, inte bara i år utan i många år framöver.

Jag vill avsluta med att framföra ett hjärtligt tack till alla kommunanställda och kommuninvånare som medverkat till kommunens positiva ekonomiska resultat så här långt.

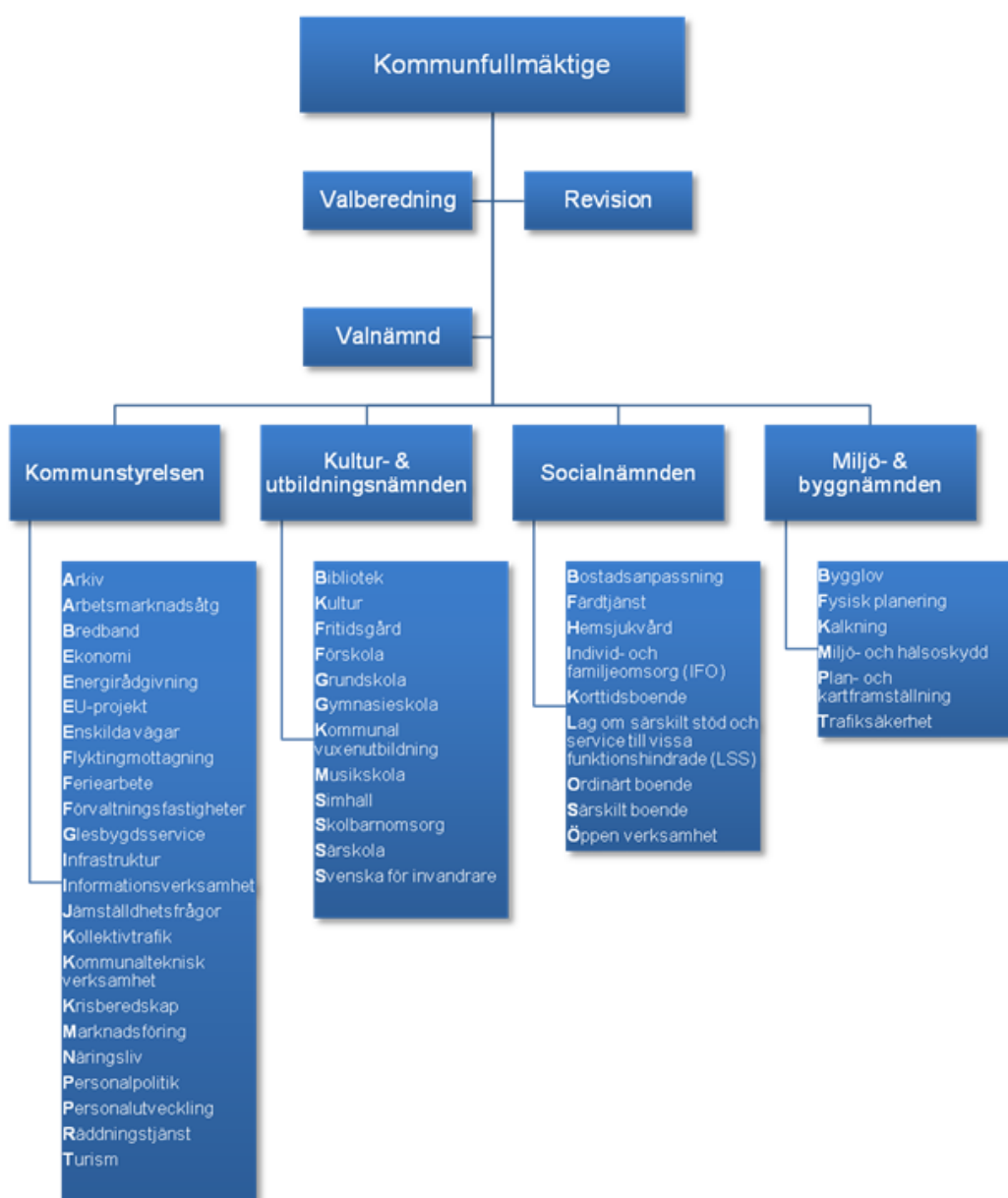


Förvaltningsberättelse

Den kommunala koncernen

I Bjurholm drivs den kommunala verksamheten i nämnds och förvaltningsorganisationer. Kommunen anlitar inga privata utförare av kommunal verksamhet.

Under 2019 infördes arbetsutskott i kommunstyrelsen, socialnämnden och kultur- och utbildningsnämnden. Arbetsutskotten i kommunstyrelsen och nämnderna består av tre ledamöter och en ersättare. Arbetsutskottets uppgift är att förbereda ärenden inför beslut men även att fatta beslut i de olika ärenden som arbetsutskottet utsetts att hantera. I Bjurholm fyller arbetsutskotten en viktig roll med att kunna fatta politiska beslut mellan de ordinarie politiska sammanträdena under året.



Viktiga förhållanden för resultat och ekonomisk ställning

Inför 2022 budgeterade kommunen med en befolkningsnivå på 2 370 personer. Kommunen hade 1 november 2021 2 393 innevånare. Det påverkar kommunens ekonomi i positiv riktning då intäkterna i form av skatter och generella bidrag är högre 2022 än budgeterat. Under året har dock befolkningsnivån sjunkit och Bjurholm har 2022-08-30 2 378 innevånare.

På grund av det ekonomiska läget i världen har kommunen blivit drabbad av kostnadsökningar. Framför allt de avtal kommunen har där transportnäringen ingår har indexuppräknats varje månad från och med mars. Ökade livsmedelspriser och drivmedelspriser har en direkt påverkan på flera av kommunens verksamheter.

Kommunen har under året omsatt och gjort nyupplåning i början av 2022 och har därmed inte ännu drabbats av räntehöjningarna då kommunens alla lån har fast ränta.

De medel på 1 499 tkr som fanns till kommunstyrelsens förfogande fördelas ut till kultur- och utbildningsnämndens verksamhet för gymnasieskola i ett beslut från KS 2022-05-24. Bjurholms Kommun har en hög andel elever som går praktiska program vilka ger en högre kostnad för den verksamheten.

Kommunfullmäktige beslutade 2022-06-13 att

- Ge uppdrag till projekt Diamantens styrgrupp att ta fram förslag på underlag till investeringsbeslut där finansieringslösning särskilt ska framgå.
- Ge uppdrag till projekt Diamantens styrgrupp att ta fram förslag på förfrågningsunderlag för kommande upphandling.

2022-08-31 meddelade Kammarkollegiet att Delegationen för kommunal ekonomi i balans har beviljat Bjurholms Kommun ett bidrag med 103 664 tkr. Av dessa är 97 500 tkr ett investeringsbidrag som ska delfinansiera ett nytt kombinerat äldreboende, förskola, storkök och matsal. Resterande del av bidraget, 6 164 tkr är en delfinansiering av energieffektiviseringar på 4 av kommunens fastigheter. 50% av bidraget betalas ut till kommunen under september månad, resterande vid utgången av 2024.

Händelser av väsentlig betydelse

Försäljning

Under perioden för delårsrapporten har det skett försäljning av ett antal fastigheter inom bostadsverksamheten. Sålda till och med juli är Agnäs 2:55, Granen 10, Smedsvägen 18, Smedsvägen 14 och Smedsvägen 8, Granen 9 och Smedsvägen 4.

Investeringar

Kommunstyrelsen fattade 2022-02-01 beslut om omfördelning av investeringsbudget.

Investeringsbudget 2022, tkr	Omfördelning från	Omfördelning till	Kvarstående/Ny budget 2022
Verktyget 1	-500		0
Kommunhus	-1 000		300
Bostadsverksamhet	-4 000		1 000
Verktyget 3		2 800	3 600
Simhallen		2 500	15 000
Summa	-5 500	5 300	

Älvgården

Ordningställande av lokaler för hemtjänst och rehab är klart till ca 50%

Verktyget 3

Fortsatt arbete med ombyggnation av lokalen för kommunförråd och miljöstation. Arbetet färdigställs invändigt under 2022 och en del arbeten utvändigt kommer att slutföras under 2022. Miljöstationen invigdes i början på september.

Eventuellt så kommer det att installeras en solcellsanläggning om investeringsmedel för energigtärdar håller mot inkommande anbud.

Projektering av ny Återvinningscentral planeras att starta upp under hösten 2022.

Krögaren

Arbetet med att göra kök mm på nedervåningen projekteras just nu och planerad byggstart är november 2022.

Castorskolan

Installation av centralt brandlarm, beräknas klart december 2022

Renovering av tak biblioteket, klart juni 2022

Renovering av tak för vaktmästeriet klar juni 2022

Byte fönster plan 2 hus B, klart maj 2022

Byte av fasad hus B, beräknas klart september 2022 (målning som kvarstår)

Utbyte av låssystem arbete fortsätter under 2022-2023

Byte av rote och yttertak ledningscentralen under uppstart aug 2022

Installation av ny utrymnings dörr i skyttehallen som brandåtgärd hösten 2022

Byggnation av ny skollokal (Rubinen) inväntar anbud under av slutet aug 2022 preliminär byggstart slutet av 2022 och byggnation beräknas pågå till slutet 2023.

Badhuset

Renovering av bassäng, byte av reningsanläggning, ventilation samt belysning.

Färdigställs invändigt juli 2022 och utvändigt september 2022.

Åtgärder av utrymningsvägar samt nya branddörrar kommer att ske under hösten.

Förskolan Örnen

Installation av centralt brandlarm samt ny utrymningsväg, beräknas klart september 2022

Pensionären 7

Renovering samtliga lägenheter inklusive stambyte i den höga delen är påbörjade, beräknat klart under 2023.

Balsjö

Renovering av badrum alla lägenheter samt vissa rum beräknas klart september 2022.

Backgatan 4-16

Byte av yttertak sker under hösten 2022.

Kyrkogatan 29-31

Byte av yttertak sker hösten 2022

Generellt på Bostadsverksamheten

Ett 10 tal badrum är under renovering eller renoverade under 2022 förutom ovan rubricerat objekt

Generellt på Fastighet

OVK (obligatorisk ventilationskontroll) besiktning kommer att ske i samtliga besiktningspliktiga lokaler hösten/vintern 2022.

Styrning och uppföljning av den kommunala verksamheten.

Ansvarsstruktur

Kommunfullmäktiges ansvar

Kommunfullmäktige har det samlade ansvaret och styr kommunens nämnder genom att fastställa mål, reglementen och budget, för var och en av nämnderna. Kommunfullmäktige kan under löpande budgetår omorganisera medel mellan nämnder. Kommunfullmäktige ska delges uppföljningar av budget och mål. Det ska ske genom delårsbokslut samt ett årsbokslut.

Kommunstyrelsens ansvar

Kommunstyrelsen är den ledande politiska nämnden och ansvarar för kommunens utveckling och ekonomiska ställning. Kommunstyrelsen ska begära in den uppföljning för ekonomi och verksamhet som den finner nödvändig för att ha kontroll över utvecklingen. Om beslutade inriktningsmål inte uppnås ska kommunstyrelsen föreslå Kommunfullmäktige åtgärder för att komma tillrätta med obalansen i förekommande fall. Kommunstyrelsen ska se till att fastställda reglementen för ledning och styrning tillämpas och utvecklas inom alla verksamhetsområden.

Nämndens ansvar

Nämnden ansvarar för att verksamheten bedrivs i enlighet med av kommunfullmäktige fastställda mål och riktlinjer samt att gällande lagstiftning och regler i övrigt följs. Nämnden ansvarar för att verksamhet bedrivs inom den av kommunfullmäktige fastställda budgetramen. Nämnden är skyldig att löpande under budgetåret utan anmodan vidta åtgärder vid befarat underskott. Uppvisar en prognos underskott ska nämnden via verksamheterna erhålla en handlingsplan. Handlingsplanen ska tydliggöra åtgärdernas effekt i tid och pengar samt dess konsekvenser och redovisas för kommunstyrelsen. Om nämnden bedömer att den av kommunfullmäktige beslutade budget är otillräcklig för att uppnå de uppsatta målen, ska nämnden i första hand vidta åtgärder för att omorganisera tillgängliga resurser inom gällande budgetram. I andra hand ska nämnden hos kommunfullmäktige aktualisera behovet av att ändra mål och inriktning för verksamheten. Varje utökning av budget ska vara finansierad. Nämnden ska rapportera till kommunstyrelsen enligt en av kommunstyrelsen fastställd plan för uppföljning eller när kommunstyrelsen finner anledning att inhämta ytterligare information om verksamhet och ekonomisk ställning.

Verksamhetschefens ansvar

Med verksamhetschef menas den högst ansvariga chef för tjänstemännen inom respektive nämnd/styrelse. Verksamhetschefen ansvarar över att följa de riktlinjer och anvisningar som är framtagna av nämnd/styrelse. Verksamhetschefen ansvarar för att verksamheten planeras och förhåller sig till den beslutade budgetramen av nämnd/styrelse.

Verksamhetsansvariges ansvar

Med verksamhetsansvarig menas den enligt attestlistan som har attestansvar över enskilda verksamheter. Verksamhetsansvarig planerar och förhåller sig till den beslutade budgetramen samt de riktlinjer och anvisningar som verksamheten har blivit tilldelad av verksamhetschef.

Målstyrningsprocessen

Kommunfullmäktige har fastställt målstyrningsdokument för perioden 2019-2023 avseende kommunens verksamhetsmässiga och ekonomiska styrning.

Bjurholms kommuns vision med grundläggande principer samt de gemensamma målområdena anger vad politiken vill att verksamheterna ska sträva mot. De ska genomsyra samtliga verksamhetsområden samt gälla för mandatperioden.

Verksamheterna ansvarar för hur inriktningsmålen ska verkställas. Det sker genom arbete med verksamhetsmål och aktiviteter som gör det möjligt att följa upp, analysera resultatet och föreslå åtgärder. De mätbara måtten bygger på olika undersökningar som görs av SCB, statistiska centralbyrån, KKiK, Kommunernas Kvalitet i Korhet, medborgarundersökningar samt egna undersökningar.

Styrdokument

I Bjurholms Kommun finns ett antal av Kommunfullmäktige beslutade styrdokument. Dessa syftar till att förtydliga den politiska viljan och säkerställa att verkställigheten genomförs på ett säkert och effektivt sätt. Styrdokumentet är publicerade på kommunens hemsida. Exempel på styrdokument som används för styrning och uppföljning:

Finanspolicy

Målstyrningsprocess - ekonomisk styrning

Målstyrningsprocess - verksamhetsmässig styrning

Kommunikationspolicy

Delegationsordning enligt kommunstyrelsens reglemente

Attestreglemente

Budgetprocessen

Kommunallagen 8 kap §§ 4-12 reglerar budgetprocess och budgetens innehåll i stort. Varje år beslutar Kommunfullmäktige om budget för kommande år och en tvåårsplan därefter. Bjurholms Kommuns budgetprocess är enligt "resursfördelning enligt prislappsmodellen". Följande tidsplan gäller för Bjurholms kommun.



Uppföljning och Internkontroll

Månadsuppföljning med förväntad prognos sker mars-november. Denna har samtliga politiker tillgång till via systemet Stratsys. Kontroll sker i enlighet med "Attestreglemente" och "Internkontrollplanen" sker löpande under året.

God ekonomisk hushållning och ekonomisk ställning

Måluppfyllelse god ekonomisk hushållning

En sammanfattad bedömning av prognosen för verksamhetens mål och de finansiella målen är att kommunen inte når upp till sina mål om god ekonomisk hushållning.

Då kommunens målvärden tas fram till årsredovisningen presenteras endast en prognos på måluppfyllelse i delårsrapporten. Kommunen anses inte nå upp till de fastslagna målvärdena under 2022.

Målområde	Prognos måluppfyllelse 2022
Medborgare	91 %
Miljö	94 %
Jämställdhet och jämlikhet	89 %

Detaljerad redovisning av kommunens måluppfyllelse görs årsvis i "Årsrapporten".

I dokumentet "Målstyrningsprocess - ekonomisk styrning" har kommunen antagit fem finansiella mål för att nå en god ekonomisk hushållning. Att nå de finansiella målen är viktigt för att bygga en långsiktig ekonomisk hållbarhet. Då kommunen under en längre tid haft negativa resultat har det påverkat kommunens ekonomi hårt och Bjurholms Kommun skulle behöva nå långt över den uppsatta målen för att bygga upp kommunens ekonomi. Att aktivt jobba med ekonomistyrning är en åtgärd kommunen behöver införa. Prognosen visar att fyra av fem finansiella mål uppfylls under 2022.

Finansiella mål	Uppfyllt
Resultatet ska innehålla en beräknad resultatnivå på minst 1-2 % av skatter och bidrag	Prognosen är att målet kommer att uppfyllas
Soliditeten ska, över en längre period, inte försvagas utan utvecklas i positiv riktning	Prognosen är att målet kommer att uppfyllas
Amorteringar av låneskulden ska ske med minst 1 % varje år.	Prognosen är att målet kommer att uppfyllas
Likviditeten bör inte understiga 0,5	Prognosen är att målet kommer att uppfyllas
Grundprincipen är att investeringar ska finansieras med egna medel. Nyupplåning kan ske när en investering beräknas ha ett positivt driftsnetto, dvs, att inga skattemedel behöver tillföras driftbudgeten	Prognosen är att målet inte kommer att uppfyllas

Finansiell analys

Delårsresultat

Delårsresultatet på 11 678 tkr i relation till skatteintäkter och statsbidrag är 9,28 procent. Generellt brukar ett resultat mellan 2 och 3 procent betraktas som god ekonomisk hushållning eftersom det ger utrymme för att över en längre tid skattefinansiera större delen av normal investeringsvolym i kommunen. Bjurholms Kommun som har stora investeringsbehov behöver resultat på mer än 3% för att klara av dessa. Behovet av att bygga upp kommunens likviditet är stort och även det kräver högre resultatnivåer för Bjurholms Kommun.

En grundläggande förutsättning för att uppnå balanskravet och vidhålla en god ekonomisk hushållning är att balansen mellan de löpande intäkter och kostnader är god. Ett mått på detta balanskrav kan visas genom driftkostnadsandel, som innebär att samtliga löpande kostnader inklusive finansnetto relateras till skatteintäkterna.

Tabell Delårets resultat

Delårets resultat	2 022	2 021	2 020
Delårets resultat, tkr	11 678	10 848	2 421
Jämförelsestörande post, tkr		0	0
Delårets resultat exkl jämförelsestörande post, tkr	11 678	10 848	2 421
Delårets resultat i relation till skatteintäkter och statsbidrag, %	9,28	9,26	2,08
Delårets resultat exkl jämförelsestörande post i relation till skatteintäkter och statsbidrag, %	9,28	9,26	2,08

Driftskostnadsandel

Verksamhetens nettokostnad har tagit 85,1 procent av skatteintäkter och statsbidrag i anspråk under årets första åtta månader 2022. Avskrivningarna tog i anspråk 5,3 procent, vilket är en ökning. Kommunens finansiella intäkter minus de finansiella kostnaderna kallas finansnetto. Finansnettot per den sista augusti blev 0,4 procent.

Redovisas en driftskostnadsandel under 100 procent innebär det en positiv balans mellan löpande kostnader och intäkter. En generell nivå på 97-98 procent betraktas som god ekonomisk hushållning och då klarar de flesta kommuner av att över en längre period finansiera sina nödvändiga investeringar.

Tabell driftskostnadsandel

Driftskostnadsandel av skatteintäkter och statsbidrag			
Procent	2 022	2 021	2 020
Verksamhetens intäkter och kostnader (Netto)	85,1	83,2	91,1
Avskrivningar	5,3	5,1	4,9
Nettokostnadsandel före finansnetto	90,4	88,3	96,0
Finansnetto	0,4	0,4	0,5
Nettokostnadsandel efter finansnetto	90,8	88,6	96,5
Jämförelsestörande post	0,0	0,0	0,0
Driftskostnadsandel	90,8	88,6	96,5

Investeringar

Kommunens grundprincip är att investeringarna skall finansieras med egna medel. Den egna finansieringen uppgår till -4 procent, vilket innebär att kommunen har lånat upp en högre summa än vad som är investerat i till delåret.

Tabell investeringar

	2022	2021	2020
	Aug	Dec	Dec
Nettoinvesteringar, tkr	10 603	21 580	20 248
Avskrivningar, tkr	6 694	9 110	7 200
Självfinansieringsgraden av årets investeringar, %	-4	44	36
Nettoinvestering/avskrivning, %	158	237	281
Investering relativt verksamhetens bruttokostnad, %	6,5	14,9	9,1

Likviditet

Likviditet beskriver den kortsiktiga betalningsförmågan och mäts genom att ställa omsättningstillgången i relation till kortfristiga skulder. Normalt eftersträvas ett riktvärde på 100 procent som då innebär att de korta tillgångarna är lika stora som de korta skulderna. Kommunens grundprincip är att likviditeten inte bör understiga 50 procent, vilket innebär att kommunen har förmågan att betala 50 procent av sina kortfristiga skulder med omedelbar verkan så per denna rapport's datum lever vi upp till den principen.

Tabell likviditet

Likviditet	2 022	2 021	2 020
	Aug	Dec	Dec
Balanslikviditet, %	90	46	39
Rörelsekapital, tkr	-3 606	-22 317	-29 722
varav semesterlöneskuld	6 476	6 095	4 410

En anledning till den goda likviditeten vid delåret beror på kommunens kortfristiga fordringar ökat kraftigt i och med den positiva skatteunderlagsprognosen.

Soliditet

Soliditet är ett mått på kommunens långsiktiga finansiella handlingsutrymme. Den visar hur stor del av kommunens tillgångar som har finansierats med skatteintäkter. Ju högre soliditet, desto starkare finansiell handlingskraft har kommunen. Kommunens soliditet per den sista augusti 2022 visar ett negativt värde på -6,3. Detta är en förbättring sedan årsskiftet 2020. Kommunens utgångspunkt för god ekonomisk hushållning är att soliditeten över en längre period inte försvagas utan utvecklas i positiv riktning. Kommunen bör ha en långsiktig plan för att nå en positiv soliditet.

En mer aktiv styrning mot soliditet skulle inte bidra så mycket till att balansera inkomster och utgifter. Men kunna säkerställa att det egna kapitalet inte urholkas samt att mål och planer reallt sett konsoliderar ekonomin. På så vis skulle det gå att bygga den långsiktiga hållbarhet som krävs – utan att lägga över kostnader för dagens välfärd på kommande generationer.

Tabell soliditet

Soliditet	2 022	2 021	2 020
	Aug	Dec	Dec
Soliditet inkl pensionsåtagande, %	-6,3	-13,0	-17,6
Eget kapital, tkr	-12 954	-24 632	-31 924
varav pensionsåtagande	60 701	60 701	63 129

Låneskuld

Nytt lån om 11 mkr upptogs i januari. Amortering skedde i mars med 1 500 tkr.

Tabell låneskuld

Låneskuld	2 022	2 021	2 020
		Dec	Dec
Låneskuld, tkr	103 000	99 000	87 000
Nya lån	11 000	4 000	13 000
Amortering	-1 500	0	-1 000
% av låneskuld	1,46 %	1,16 %	1,26 %
Total låneskuld	119 350	103 000	99 000

Borgensåtagande

Inga nya borgensåtaganden under året.

Tabell borgensåtagande

Borgensåtaganden helårsprognos			
tkr	2 022	2 021	2 020
Borgen	2 102	2 399	2 813
varav			
Vitvattnet utv. AB	293	332	353
Castorhallen Ek. för	1 712	1 933	2 319
Bjurholms Golfklubb	97	134	141

Pensionsåtagande

Pensionsåtaganden minskar och beräknas långsamt minska i och med att de "gamla pensionerna" minskar. Kommunens totala pensionsförpliktelse inkl löneskatt per den sista augusti uppgår till 62 939 tkr enligt prognoser från kommunens pensionsförvaltare. Av dessa avser 60 701 tkr ansvarsförbindelse för pensioner som är intjänade tidigare än 1998.

Kommunen har ingen särskild pensionsstiftelse för att kunna betala ut framtida pensioner. Istället belastas kommunen med kostnaderna för pensionsutbetalningar de år de uppstår, vilket leder till att verksamheternas resultat påverkas.

Tabell pensionsåtaganden

Pensionsförpliktelser			
	2 022	2 021	2 020
Avsättning (inkl särskild löneskatt) för pensioner	2 238	2 238	2 243
Ansvarsförbindelse (inkl särskild löneskatt) före 1998	60 701	60 701	61 682
Totala pensionförpliktelser	62 939	62 939	63 925
Finansiella placeringar		0	0
Summa återlånat i verksamheten	62 939	62 939	63 925

Budgetföljsamhet

Budgetavvikelse är ett mått på kommunens finansiella kontroll och bör teoretiskt ligga så nära noll som möjligt. Ett positivt värde innebär att nämnden/styrelsen har förbrukat mindre medel än de har blivit tilldelade av kommunfullmäktige. Den samlade budgetavvikelsens helårsprognos för nämnderna och styrelsen är prognostiserad till -7 920 tkr.

Tabell budgetföljsamhet

Budgetavvikelse helårsprognos			
tkr	2 022	2 021	2 020
Kommunstyrelsen inkl KF	225	1 049	-2 460
Kultur- och utbildningsnämnden	-6 624	-2 831	-2 174
Socialnämnden	-1 640	-252	-2 684
Miljö- och byggnämnden	119	277	-11
Ej utdelade medel			
Avvikelse nämnder	-7 920	-1 757	-7 329

Kultur- och utbildningsnämnden är den nämnd som ser ut att gå mot störst underskott 2022. Gymnasieskolans underskott beror framför allt på att elever i större utsträckning valt yrkesförberedande program som är

dyrare. Grundskolan och förskolan utgör också en del av det prognostiserade underskottet. Detta beror på kostnader kopplade till fastighet bl.a. brandåtgärder, ventilationsåtgärder och ökade energikostnader. Inom förskolan har verksamheten tappat en hel del intäkter då många har haft begränsad vistelsetid och att nuvarande system då innebär avgiftsreducering.

Socialnämndens underskott består till stor del av bidrag som avsåg 2021 har återbetalats, ökade kostnader för köp av konsult för utredning samt ökade kostnader för placeringar.

Balanskravsresultat

Balanskravet är kommunallagens regelverk för krav på ekonomisk balans mellan intäkter och kostnader. Om kostnaderna är större än intäkterna under ett enskilt räkenskapsår uppstår ett underskott som ska återställas inom de tre påföljande åren.

Tabell balanskravsresultat

	Prognos	Resultat	Resultat
tkr	2022	2 021	2020
Kommunens resultat	8 936	4 864	0
Realisationsvinster	-4100		0
Realisationsförluster		533	
Justerat resultat enligt balanskravet	4 836	5 397	0
Kvar att återställa	6 797	11 633	17 030

Bjurholms Kommun har sedan 2017 och 2018 ett stort underskott som skall återställas. En långsiktig plan för att återställa underskottet har beslutats i fullmäktige.

	2 025	2 024	2 023	2 022
IB ackumulerade ej återställda negativa resultat	-2 633	-5 633	-8 633	-11 633
- varav från 2018	-2 633	-5 633	-8 633	-11 633
Åretsbalanskravsresultat enligt balanskravsutredningen	2 633	3 000	3 000	3 000
+ Synnerliga skäl att inte återställa				
+ Synnerligaskäl för att återställa över längre tid				
UB Synnerliga skäl som ska återställas över längre tid	0	-2 633	-5 633	-8 633
UB ackumulerade ej återställda negativa resultat	0	-2 633	-5 633	-8 633
- varav från år 2018, återställs senast 2023.				-3 000
- varav från år 2018, återställs senast 2024.			-3 000	
- varav från år 2018, återställs senast 2025		-2 633		
- varav från år 2018, återställs senast 2026	0			

RUR

Kommunen har tidigare avsatt medel till en Resultatutjämningsreserv, RUR. Medel från RUR kan användas om följande två kriterier är uppfyllda:

1. Utvecklingen av årets skatteunderlag i riket ska understiga den genomsnittliga utvecklingen de senaste 10 åren (enligt SKL:s beräkningar)
2. Balanskravsresultatet är negativt.

Kommunen har inte som plan att varken nyttja medel från RUR under 2022.

Väsentliga personalförhållanden

Anställning med månadslön innebär en omfattning på minst 40 % av heltid och en anställningstid med varaktighet på minst 3 månader. Räddningstjänstens personal ingår inte.

Väsentliga personalförhållanden			
Anställda med månadslön:	Juli 2022	Augusti 2021	Augusti 2020
Tillsvidareanställda	225	234	243
Visstidsanställda	47	46	25
Summa anställda med månadslön:	272	280	268

Totalt sett har antalet anställda med månadslön ökat med 12 personer sedan 2020 där en markant ökning av tidsbegränsat anställda med månadslön har skett. Verksamheten för Arbetsmarknad och integration står för den största ökningen med totalt 17 personer över perioden, vilket är resultatet av ett pågående projekt med arbetsmarknadspolitisk inriktning.

Samtidigt har antal tillsvidareanställda minskat med 9 personer. Minskat tjänstetrymme i ett flertal verksamheter, utökade tjänstgöringsgrader för befintlig omvårdnadspersonal samt nedläggning av Knytpunkten är bidragande faktorer.

Upplysningar om de anställdas sjukfrånvaro enligt 7 indikatorer (nyckeltal)				
Januari - Augusti %		Juli 2022	Augusti 2021	Augusti 2020
Indikator	I förhållande till			
Total sjukfrånvarotid	Sammanlagd ordinarie arbetstid	6,52	4,71	7,27
Summa tid med långtidssjukfrånvaro, min 60 dgr	Total sjukfrånvarotid	*)	*)	*)
Summa sjukfrånvarotid, kvinnor	Sammanlagd ordinarie arbetstid, kvinnor	6,67	4,77	7,56
Summa sjukfrånvarotid, män	Sammanlagd ordinarie arbetstid, män	6,14	4,54	6,20
Summa sjukfrånvarotid i åldersgrupp 29 år eller yngre	Sammanlagd ordinarie arbetstid i åldersgruppen 29 år eller yngre	5,74	2,31	6,02
Summa sjukfrånvarotid i åldersgruppen 30 – 49 år	Sammanlagd ordinarie arbetstid i åldersgruppen 30 – 49 år	6,11	5,14	8,49
Summa sjukfrånvarotid i åldersgruppen 50 år - äldre	Sammanlagd ordinarie arbetstid i åldersgruppen 50 år eller äldre	7,28	5,18	6,75
*) Inte tillgänglig för delårsstatistik				

Pandemins påverkan på sjukfrånvaron var påtaglig under 2020. Under 2021 har sjukfrånvaron i förhållande till avtalade arbetstimmar sjunkit och hållit sig stabil över året. Viss arbetsrelaterad frånvaro kan identifieras både när det gäller kort- och långtidsfrånvaro, bland annat till följd av hög arbetsbelastning. Högst sjukfrånvaro återfinns i åldersgruppen 50 år och äldre.

Hösten 2020 inleddes Bjurholm satsar friskt, ett utvecklingsarbete med syfte att uppnå en friskare och mer hållbar arbetsmiljö i kommunens verksamheter och på sikt en minskad sjukfrånvaro. Under ett års tid har kommunen fått stöd av Suntarbetslivs resursteam för att skapa ett strukturerat sätt att arbeta med arbetsmiljön. Arbetet har utgångspunkt i ett antal friskfaktorer – faktorer som enligt forskning kännetecknar friska

organisationer. Prioriterade friskfaktorer i arbetets initiala skede har varit "*Ett närvarande, tillitsfullt och engagerat ledarskap*" samt "*Delaktighet och påverkansmöjligheter*". Resursteamet har nu avslutat sin del i processen men finns med som ett bollplank i det fortsatta utvecklingsarbetet.

Chefer och arbetsledare har fått uppgift att i dialog med sina medarbetare implementera friskfaktorer i verksamheterna. En övergripande aktivitetsplan är framtagen för att få arbetet att hålla över tid i hela organisationen. Den innefattar bland annat kontinuerliga uppföljningsträffar för chefer/arbetsledare, för skyddsombud, planering av gemensamt friskfaktorvernissage för politiker och chefer, framtida medarbetardagar samt rekrytering av arbetsgrupp. Arbetsgruppen ska tillsammans med lokal processledare verka för att friskfaktorarbetet når ut i verksamheterna.

Kommunens verksamheter

Kommunstyrelsen

Nämndens mål

Måluppfyllelse redovisas med följande symboler:



Helt uppfyllt



Delvis uppfyllt



Ej uppfyllt

Bjurholms kommun ska tillhandahålla en god service som är tydlig, effektiv och korrekt såväl internt inom den egna organisationen som externt till medborgare, näringsliv och besökare. Kommunen ska verka för att säkerställa den framtida kompetensförsörjningen inom kommunens verksamheter samt vara ett föredöme som arbetsgivare.



Resultat

Kommunens gemensamma stödfunktioner har efter pandemiåren börjat återgå till ett nytt normalläge. Fokus har varit på att vara extra tydlig och ge korrekt information både på intranät, extern webb och sociala medier. En viktig kanal för att nå medborgarna är Kommunal information som ges ut i brevlådan fem gånger per år och är ett komplement till de digitala möjligheterna. Distansarbetet som var en bra lösning under pandemin har nu även blivit en möjlighet att använda under mer normala förhållanden. Nya riktlinjer är antagna för distansarbete och det är ett led i att fortsatt vara attraktiv som arbetsgivare och se möjligheterna och vara ett föredöme som arbetsgivare.

Bjurholm ska ha en långsiktig strategisk planering för en god infrastruktur vilket ska innefatta medborgare, samhällsplanering, bebyggelse, renhållning, VA, trafikmiljö samt IT/bredband.



Resultat

Kommunen har under senaste åren haft flertal stora samhällsplanerande projekt som löper parallellt med varandra som fortfarande pågår in över 2023. Arbete med att jobba för en god infrastruktur pågår och är en del i ett viktigt långsiktigt strategiskt arbete som ska gynna medborgare och näringsliv. Det ska skapa trygghet och en framtidstro på Bjurholm där vi får ekonomiska vinster och bättre arbetsmiljö. Det gäller ett nytt äldreboende med förskola och produktionskök, en ny brandstation, nytt industriområde, ny central park, ny återvinningscentral, ny skollokal och renoverad simhall. Kontinuerliga satsningar inom bredband genomförs både med externa medel och i egen regi. Kommunen har antagit en vatten och avloppsplan, VA-plan för att möta framtidens behov av god VA-försörjning och för att följa miljö kvalitetsnormerna. Kommunen fortsätter agera och arbetar aktivt för att nå hög måluppfyllelse.

Bjurholm ska vara en dynamisk och livskraftig kommun med god tillväxt- och utveckling, där väl fungerande integration råder samt allas kompetens tas till vara.



Resultat

Tillväxtverket har än en gång beviljat kommunen statsbidrag för näringslivsutveckling under en tre årsperiod. Kommunen kommer fortsätta skapa långsiktiga åtgärder för att utveckla samhället. Fortsätta arbete med mötesplatser i samhället med bland annat att se över möjligheten att få en restaurang i det tidigare vårdshuset. Gemensamma projekt för näringsliv i samverkan genomförs i Umeåregionen där kommunerna tillsammans skapar ännu större förutsättningar i att utveckla det lokala näringslivet. Upplevelsen för dialogen mellan företag och kommunen är något som är viktigt för kommunen. Kommunen strävar efter att fortsatt ha en hög nivå i Svenskt näringslivs ranking och bibehålla den nivå på sikt.

Arbetsmarknad och integrationsverksamhet ger kommunen en plattform där personer som står långt ifrån arbetsmarknaden erbjuds olika insatser av stöd för att komma vidare i arbetslivet.

Politiska Beslut

- Försäljning av fastigheter

Kommunen har fortsatt sålt fastigheter under 2022. Bland fler av de villor uppe på smedvägen samt gett en mäklare i uppdrag att sälja de hustomter som finns i Bjurholm.

- Informationssäkerhetspolicy

Information är en av kommunens mest kritiska resurser. Verksamheterna är beroende av information. Avbrott i tillgången och felaktig information kan orsaka allvarliga konsekvenser i verksamheten eller för enskilda individer. Information behöver därför hanteras på ett säkert sätt. Detta för att skapa förtroende hos både anställda, förtroendevalda, brukare och allmänheten. Var och en som lämnar eller tar emot information ska kunna förlita sig på att den informationen är riktig, konfidentiell, tillgängligt och spårbar för rätt personer. Därför finns ett behov av ett informationssäkerhetsarbete som bedrivs metodiskt, systematiskt och dokumenterat.

- Sammanslagning av Folkhälsorådet och kommunens Pensionärs- och funktionsvariationsråd

En sammanslagning av de båda råden, att namnet fortsatt ska vara Folkhälsorådet samt att nytt program antas med titeln Folkhälso- och tillgänglighetspolitiskt program.

- Riktlinjer för distansarbete

Coronapandemin har utmanat organisationens arbetssätt på olika plan där en konsekvens har varit distansarbete i hög utsträckning. Utifrån den erfarenhet som arbetsgivare och arbetstagare haft från pandemin har det öppnats för ett nytt normalläge och en flexibel arbetsplats har utarbetats och fortsatt möjlighet till distansarbete har beslutats om med nya riktlinjer.

- Budget och aktiviteter för statsbidraget avseende utveckling av företagsklimat och näringsliv

Bjurholms kommun har blivit beviljade statsbidrag från Tillväxtverket. Statsbidraget fördelas till 39 kommuner i Sverige med geografiska och demografiska utmaningar. Varje kommun tilldelas 1 760 000 kronor per år under en treårs period. Stödet ska stärka gles- och landsbygdskommuner och ge förutsättningar till mindre kommuner med begränsade resurser att driva ett strategiskt utvecklingsarbete för att stärka kommunens företagsklimat och näringsliv.

- Byggnad av förskola, äldreboende, kök och matsal enligt för projekt Diamanten upprättat lokal- och funktionsprogram på fastighet Arrendatorn 1 m.fl.

Kommunfullmäktige fattade inriktningsbeslut om projekt Diamanten, det vill säga en ny byggnad som inrymmer förskola, äldreboende, kök och matsal enligt för projektet upprättat lokal- och funktionsprogram på fastighet Arrendatorn 1 m.fl.

- Bjurholms kommuns organisation vid höjd beredskap

Kommunen som uppdrag att fastställa en krigsorganisation. Kommunfullmäktige fattade beslut om kommunens krigsorganisation. Beslutet omfattade både den politiska organisationen och förvaltningsorganisationen.

Nämndens Ekonomi

	Årsbudget	Utfall Jan - Aug	Årsprognos
Total			
Intäkter/Inkomster	-59 638	-42 433	-68 836
Kostnader/Utgifter	13 690	10 243	15 886
Kostnader för arbetskraft	30 039	22 337	31 500
Övriga verksamhetskostnader	38 761	22 236	43 679
Kapitaltjänst	2 283	1 458	2 512
Verksamhetens nettokostnad	25 135	13 841	24 741

Kultur- och utbildningsnämnden

Nämndens mål

Måluppfyllelse redovisas med följande symboler:



Helt uppfyllt



Delvis uppfyllt



Ej uppfyllt

Att med medborgaren i fokus ge ett rikt och attraktivt fritids- och kulturutbud och med glädje möta boende och besökare i alla åldrar utifrån deras behov. Tillgängligheten ska vara god för alla och medborgarna ska ha inflytande. Kränkningar ska inte förekomma och verksamheten ska genomsyras av kulturell och interkulturell förståelse



Resultat

Simhallen, fritidsgården och biblioteket har bidragit till viss tillgänglighet av kultur- och fritidsutbud i kommunen under året. Pandemin har bidragit till att utbudet delvis blivit begränsat, bland annat har fritidsgården varit stängd under delar av året. Simhallen har varit stängd på grund av pandemi och sedan renovering men öppnar nu igen. Bibliotekets resultat är fortsatt goda och deras verksamhet har kunnat fortgå till största del under våren. Lika så musikskolan. Simkunnigheten i åk 6 och 9 är hög i Bjurholm sett ur ett riksgenomsnitt men visar på att andelen icke simkunniga minskar också hos oss. Fritidsgården har under första halvåret bedrivit åldersindelad verksamhet på grund av pandemin vilket resulterat i fler besökare i de yngre åldrarna men färre besökare i de äldre åldrarna.

Alla barn och elever ska ha inflytande, få goda kunskaper och nå kunskapsmålen. Verksamheterna ska genomsyras av glädje och ett lustfyllt lärande utan kränkningar. Kulturell och interkulturell förståelse ska främjas i verksamheterna.



Resultat

Förskola

Vårdnadshavare har inte kunnat erbjudas förstahandsvalet i full utsträckning, detta eftersom kommunen under vissa perioder av året haft brist på tillgängliga platser.

Under året har det inte varit möjligt att fullt ut rekrytera förskollärare till lediga tjänster och tillgången på förskollärare är fortsatt låg.

Fritidshemmet

Under året har verksamhet bedrivits på ett sådant sätt att barnen genom lustfyllt lärande kunnat få inflytande i undervisning och lärande. Inga kränkningar har anmälts i verksamheten under året. Kulturell förståelse har belysts genom olika inslag och aktiviteter i verksamheten under året.

I kommunen är tillgången på fritidspedagoger fortsatt låg

Alla elever ska ha inflytande, få goda kunskaper och nå kunskapsmålen. Verksamheterna ska genomsyras av glädje och ett lustfyllt lärande utan kränkningar. Kulturell och interkulturell förståelse ska främjas i verksamheterna.



Resultat

Målet anses delvis uppfyllt, vissa verksamheter når målet och andra är på god väg mot måluppfyllelse.

Förskoleklass/Grundskola/grundsärskola

Elevernas upplevelse av inflytande legat lågt i årets kartläggningar och satsningar gjorts för att förbättra området.

Medelmeritvärdet ökar, den sammanlagda poängen för elevernas betyg är fortfarande en bit under rikssnittet

men stadigt på väg uppåt. Måluppfyllelsen för grundsärskolan är god.

83,2% % av årets åk 9 blev behöriga till gymnasieskolan (nära rikssnittet som preliminärt ligger på ca 86%) En siffra att vara mycket stolta över då vi vet att forskningen enhetligt trycker på att det är mycket viktigt för våra ungdomars framtida välmående att lämna grundskolan med gymnasiebehörighet. De senaste tre åren har vi ökat från 71% (vt 2019), 88% (vt 2020) och 88,5% (vt 2021) 86% (vt 2022).

Kränkningarna har skett i verksamheterna under året, något som vi tar på stort allvar och arbetar intensivt med att åtgärda och förebygga. Ett intensifierat arbete i samverkan med elevhälsan för att öka trygghet och studiero har skett i några klasser under året i syfte att öka måluppfyllelse och minska kränkningarna samt förbättra elever och personalens arbetsmiljö.

Gymnasieskola

Resultaten på gymnasieskolan blivit något bättre under 2021 men vi har fortfarande relativt låga resultat jämfört med riksgenomsnittet då det gäller behörighet till universitet och högskola. Ca 60% av eleverna från Bjurholms kommun tar examen eller får studiebevis inom tre år på gymnasiet och sett till riksgenomsnittet är detta ett medelresultat i Sverige. Ca 83% av eleverna har examen eller studiebevis efter fyra år, en siffra som jämfört med riket placerar oss i den övre fjärdedelen av alla kommuner.

Verksamheterna ska aktivt verka för ett ansvarsfullt engagemang för alla berördas behov och med tillgänglighet för alla. Verksamheterna ska genomsyras av ett aktivt miljötänk och kulturell och interkulturell förståelse.



Resultat

Verksamheterna arbetar aktivt för att vara tillgängliga och engagerade för att möta de behov som finns. Miljötänk och mångkulturell inriktning är viktigt i verksamheterna. Castorköket serverar mångkulturella menyer och alla våra special- och önskekoster är anpassade till alla våra brukares särskilda behov.

Politiska Beslut

Politiska beslut som påverkat verksamheten under året:

- Beslut från 2021 om att renovera simhallen har påverkat verksamheten då den färdigställdes först under aug 2022.
- Fasadbyte på Castorskolan har påverkat arbetsmiljön under byggtiden.
- Beslut om att ta fram olika besparingsförslag till nämnden i september då verksamheterna inte håller tilldelad budgetram.
- De medel på 1 499 tkr som fanns till kommunstyrelsens förfogande fördelas ut till kultur- och utbildningsnämndens verksamhet för gymnasieskola i ett beslut från KS 2022-05-24. Bjurholms Kommun har en hög andel elever som går praktiska program vilka ger en högre kostnad för den verksamheten.

Nämndens Ekonomi

	Årsbudget	Utfall Jan - Aug	Årsprognos
Total			
Intäkter/Inkomster	-17 429	-8 778	-17 497
Kostnader/Utgifter	21 348	13 927	24 975
Kostnader för arbetskraft	45 584	29 307	46 533
Övriga verksamhetskostnader	21 095	15 258	23 025
Kapitaltjänst	770	665	957
Verksamhetens nettokostnad	71 368	50 379	77 993

Nämnden går mot ett underskott 2022.

Gymnasieskolan står för ett stort underskott och det beror framför allt på att våra elever i större utsträckning valt yrkesförberedande program som är dyrare. Detta gör att den tilldelade budgeten enligt prislappsmodellen inte räcker till.

Grundskolan och förskolan utgör också en del av det prognostiserade underskottet. Detta beror på kostnader kopplade till fastighet bl.a. brandåtgärder, ventilationsåtgärder och ökade energikostnader. Inom förskolan har verksamheten tappat en hel del intäkter då många har haft begränsad vistelsetid och att nuvarande system då innebär avgiftsreducering.

Planerade åtgärder:

- Besparingsförslag går upp till nämnden i september med bl. a förslag till ny riktlinje för barnomsorgens taxebitering samt översyn av andel förskollärare per avdelning.

Folkhälsa

Simhallens reovering

Samarbete med SISU-Västerbotten gällande rastaktiviteter för eleverna under skoltid.

Ny elevhälsoplan med fördjupat fokus på förebyggande och främjande arbetssätt.

HLT-arbete, ett samverkans forum mellan socialtjänst, hälsocentral och skola i syfte att stötta barn i ett tidigt skede.

Socialnämnden

Nämndens mål

Måloppfyllelse redovisas med följande symboler:

 Helt uppfyllt  Delvis uppfyllt  Ej uppfyllt

Det ska vara tryggt att växa upp i Bjurholm och alla som vistas i kommunen ska vid behov garanteras stöd.



Resultat

Prognosen är efter åtta månader att målet kommer att uppnås för 2022. Trots hårt tryck inom äldreomsorgen och även inom individ- och familjeomsorgen har väntetider, service och kvalitet upprätthållits på en godtagbar nivå

Alla brukare ska utifrån individuella behov erbjudas vård och omsorg med god kvalitet samt ha inflytande över sin vardag och sina insatser



Resultat

Bedömningen är att verksamheten inte fullt ut uppnått Målet för 2022.

Fortfarande finns en del brister när det t ex gäller antalet upprättade Genomförandeplaner. Verksamheten behöver också fortsätta att arbeta vidare med Kvalitetsrådet och att sänka siffrorna för olika former av avvikelser inom vården.

Arbeten pågår med detta i de olika verksamheterna.

Verksamheten upplever att arbetssituationen utifrån de förändringar som tidigare gjorts när det gäller sänkt personaltäthet och varannan helgtjänstgöring negativt påverkat möjligheterna att prioritera förbättringsarbetet.

Politiska Beslut

Hittills under året har inga direkta politiska beslut haft någon avgörande påverkan på arbetet.

Nämndens Ekonomi

	Årsbudget	Utfall Jan - Aug	Årsprognos
Total			
Intäkter/Inkomster	-15 139	-9 909	-14 764
Kostnader/Utgifter	5 383	4 042	5 769
Kostnader för arbetskraft	56 971	40 471	58 600
Övriga verksamhetskostnader	20 048	12 716	19 297
Kapitaltjänst	265	177	266
Verksamhetens nettokostnad	67 529	47 497	69 168

Risken är överhängande att socialnämnden inte förmår att klara en budget i balans 2022. Särskilda boenden har under de två första tertialen överskridit budgeten, emellertid har det sedan juli hållits en avdelning stängd på Bjuregården och behovet syns inte finnas att åter öppna den under hösten och beroende på beslut i nämnden kan dessa sju platser fortsätta vara vakant och förmodligen innebära att underskottet minskas.

Även inom verksamheten Gemensam verksamhet kan ett större underskott skönjas på 1 600 tkr. Det beror på att kommunen blivit återbetalningsskyldiga på ett antal statsbidrag som gällde 2021.

Vi kan också notera att antalet placeringar medfört fördyringar som innebär underskott i verksamheten. Detta är ett olyckligt förhållande som är svårt att förutse och påverka.

Verksamhet med ett överskott är Ensamkommande flyktingbarn.

Folkhälsa

Inom socialnämndens verksamheter har frågan om suicidförebyggande arbete varit prioriterat under ett antal år och så även i år. Utbildningar och föreläsningar har genomförts och i oktober hålls en innehållsrik utbildningsdag på Umeå folkets hus som kommunen i samarbetet med Samordningsförbudet anordnar.

Miljö- och byggnämnden

Nämndens mål

Måluppfyllelse redovisas med följande symboler:

 Helt uppfyllt  Delvis uppfyllt  Ej uppfyllt

God service och handläggning samt rättssäker myndighetsutövning ska råda. Vid handläggning ska god byggnadsnorm och boendemiljö eftersträvas, samt en medvetenhet gällande hållbar resursanvändning.



Resultat

Kommunens bygglovsavdelning har en rutinbaserad hantering av ärendena samt beslutsmallar som stöd. Medarbetarna genomgår kontinuerlig kompetenshöjande insatser genom bland annat utbildningar för att hålla sig uppdaterade inom sin profession. För att säkra att lagar och regler följs och uppnår gällande byggnadsnormer följer man upp kontrollplanerna i byggärendena. Vid boendemiljöer sker riskbedömningar och man utgår utifrån byggreglerna som säkerställer ett långsiktigt tänk. Handläggning av ärenden tar sin utgång utifrån kommunens översiktsplan som tar ställning till viljeinriktning som politiken har beslutat vad som gäller i Bjurholms kommun. Lagkrav eftersträvas som strandskydd och andra riksintressen som jordbruksmark för att nå hållbar resursanvändning.

God service och handläggning samt rättssäker myndighetsutövning ska råda. Människors hälsa och miljön ska skyddas mot skador och olägenheter. Vid handläggning ska god medvetenhet gällande hållbar resursanvändning tillämpas.



Resultat

Stor andel av verksamhetens arbetsuppgifter avser tillsyn, där stor del av tiden läggs på fysiska besök. Under 2022 har tillsynsärende kunnat återupptas efter pandemiåren och arbete med detta pågår.

Politiska Beslut

En del strategiska beslut är fattade under perioden samt några årliga återkommande planer för nämnden.

- Detaljplan Brandstation 1
- Riktlinjer för oljeavskiljare
- Lokala trafikföreskrifter skoterleder
- Internkontrollplan 2022
- Tillsyns- och verksamhetsplan
- Kontrollplan för livsmedel

Övriga beslut rör sig främst kring strandskyddsdispenser för nybyggnad samt bygglov.

Nämndens Ekonomi

	Årsbudget	Utfall Jan - Aug	Årsprognos
Total			
Intäkter/Inkomster	-2 732	-998	-2 721
Kostnader/Utgifter	1 670	178	1 847
Kostnader för arbetskraft	2 395	1 606	2 279
Övriga verksamhetskostnader	1 640	927	1 450
Kapitaltjänst	3	2	3
Verksamhetens nettokostnad	2 977	1 715	2 858

Ekonomiska rapporter

Resultaträkning

		Utfall	Utfall	Utfall	Bud- get	Prognos	Diffe- rens
Belopp i tkr		Jan- Aug	Jan- Aug	Helår	Helår	Helår	Pro- gnos
	Not	2022	2021	2021	2022	2022	& Bud- get
Verksamhetens intäkter	1	57 090	47 248	71 347	99 225	107 488	7 903
Verksamhetens kostnader	2	-164 091	-147 292	-233 017	-255 684	-271 353	-15 309
Jämförelsestörande verksamhetspost							
Avskrivningar	3-5	-6 694	-5 921	-9 110	-10 612	-10 994	-382
Verksamhetens netto-kostnader		-113 695	-105 965	-170 780	-167 071	-174 859	-7 788
Skatteintäkter	6	76 036	71 922	107 858	106 669	111 578	4 909
Kommunalekonomisk utjämning	7	49 764	45 266	68 564	70 517	73 260	2 743
Verksamhetens resultat		12 105	11 223	5 642	10 115	9 979	-136
Finansiella intäkter		153	120	118	150	203	53
Finansiella kostnader		-581	-495	-896	-2 000	-1 246	754
Resultat före extraordina- nära poster		11 678	10 848	4 864	8 265	8 936	671
Extraordinära intäkter		0	0	0	0	0	0
Extraordinära kostnader		0	0	0	0	0	0
Årets resultat		11 678	10 848	4 864	8 265	8 936	671

Balansräkning

			Utfall	Utfall
Belopp i tkr			Jan-Aug	Jan-Dec
		Not	2022	2021
TILLGÅNGAR				
Anläggningstillgångar				
	Immateriella anläggningstillgångar		25	76
	Materiella anläggningstillgångar	3-5	167 984	165 188
	Finansiella anläggningstillgångar		2 988	2 997
Summa anläggningstillgångar			170 997	168 261
Omsättningstillgångar				
	Förråd		1 788	2 056
	Kortfristiga fordringar	8	25 777	18 649
	Likvida medel		7 701	1
Summa omsättningstillgångar			35 266	20 706
SUMMA TILLGÅNGAR			206 263	188 967
EGET KAPITAL OCH SKULDER				
Eget kapital				
	Ingående eget kapital		36 069	31 205
	Årets förändring		11 678	4 864
Summa eget kapital			47 747	36 069
Avsättningar				
	Avsättningar för pensioner	9	2 238	2 238
	Övriga avsättningar		0	0
Summa avsättningar			2 238	2 238
Skulder				
	Långfristiga skulder		119 195	109 694
	Kortfristiga skulder		37 084	40 966
Summa skulder			156 278	150 660
SUMMA EGET KAPITAL OCH SKULDER			206 263	188 967
	Ställda panter och ansvarsförbindelser	10	62 803	63 009

Noter

Redovisningsprinciper

Samma redovisningsprinciper och beräkningsmetoder har använts i delårsrapporten som i den senaste årsredovisningen.

1	Verksamhetens intäkter	Aug	Aug
		2022	2021
	Belopp i tkr		
	Verksamhetens intäkter, brutto	67 736	56 594
	Interna intäkter	-10 646	-9 346
	Summa verksamhetens intäkter	57 090	47 248

2	Verksamhetens kostnader	Aug	Aug
		2022	2021
	Belopp i tkr		
	Verksamhetens kostnader, brutto	-174 737	-154 105
	Gamla pensioner inkl löneskatt		-2 533
	Interna kostnader	10 646	9 346
	Summa verksamhetens kostnader	-164 091	-147 292

3.	Immateriella anläggningstillgångar			
	Belopp i tkr		<i>Förvärvade programvaror</i>	Summa
	Anskaffningsvärden			
	Ingående anskaffningsvärden	2 562		2 562
	Årets investeringsutgifter			0
	Årets investeringsinkomster			0
	Försäljningar/utrangeringar			0
	Omklassificeringar			0
	Utgående ack. anskaffningsvärden	2 562		2 562
	Avskrivningar			
	Ingående avskrivningar	-2 486		-2 486
	Försäljningar/utrangeringar			
	Omklassificeringar			
	Årets avskrivningar	-51		-51
	Utgående ack. avskrivningar	-2 537		-2 537
	Ingående planenligt restvärde	76		76
	Utgående planenligt restvärde	25		25

4.	Mark, byggnader och tekniska anläggningar								
Belopp i tkr	Verksamhetsfastigheter	Fastigheter för affärsverksamhet	Publika fastigheter	Fastigheter för annan verksamhet	Övriga fastigheter	Mark	Pågående investeringar	Summa	
Anskaffningsvärden									
Ingående anskaffningsvärden	146 953	36 460	36 884	62 838	3 565	16 575	35	303 310	
Årets investeringsutgifter	1 349	36					9 008	1 385	
Årets investeringsinkomster								0	
Försäljningar/utrangeringar	-2 431			-1 172		-222		-3 825	
Omklassificeringar								0	
Utgående ack. anskaffningsvärden	145 871	36 496	36 884	61 666	3 565	16 353	9 043	300 870	
Avskrivningar									
Ingående avskrivningar	-68 686	-22 410	-21 525	-30 842	-3 466	-3 070	0	-149 999	
Försäljningar/utrangeringar	2 179			492				2 671	
Omklassificeringar								0	
Årets avskrivningar	-3 053	-615	-551	-1 114	-3	0	0	-5 336	
Utgående ack avskrivningar	-69 560	-23 025	-22 076	-31 464	-3 469	-3 070	0	-152 664	
Ingående planenligt restvärde	78 267	14 050	15 359	31 996	99	13 505	35	153 276	
Utgående planenligt restvärde	76 311	13 471	14 808	30 202	96	13 283	9 043	157 214	

5. Maskiner och inventarier								
Belopp i tkr	<i>Maskiner</i>	<i>Inventarier</i>	<i>byggnadsinventarier</i>	<i>Bilar, andra transportmedel</i>	<i>Övr. maskiner och inventarier</i>	<i>Pågående investeringar</i>		Summa
Anskaffningsvärden								
Ingående anskaffningsvärden	4 683	36 144	179	6 969	0	0		47 975
Årets investeringsutgifter		244						244
Årets investeringsinkomster								0
Försäljningar/utrangeringar								0
Omklassificeringar								0
Utgående ack. anskaffningsvärden	4 683	36 388	179	6 969	0	0		48 219
Avskrivningar								
Ingående avskrivningar	-2 718	-31 447	-120	-1 813	0	0		-36 098
Försäljningar/utrangeringar								0
Omklassificeringar								0
Årets avskrivningar	-151	-918	-5	-246				-1 320
Utgående ack. avskrivningar	-2 869	-32 365	-125	-2 059	0	0		-37 418
Ingående planenligt restvärde	1 965	4 697	59	5 156	0	0		11 877
Utgående planenligt restvärde	1 814	4 023	54	4 910	0	0		10 801

6. Skatteintäkter	Aug	Aug
Belopp i tkr	2022	2021
Skatteintäkter	73 524	69 821
Slutavräkning tidigare år korrigerig	856	896
Slutavräkning innevarande år	1 656	1 204
Summa skatteintäkter	76 036	71 921

7. Kommunalekonomisk utjämning	Aug	Aug
Belopp i tkr	2022	2021
Inkomstutjämningsbidrag	27 547	25 760
Strukturbidrag	689	687
Regleringsbidrag	4 404	4 725
Införandebidrag	0	0
Kostnadsutjämningsbidrag	18 362	18 061
Fastighetsavgift	2 901	2 693
Generella bidrag	2 416	0
Avgift LSS-utjämning	-6 555	-6 660
Summa kommunalekonomisk utjämning	49 764	45 266

8.	Kortfristiga fordringar	Aug	Dec
	Belopp i tkr	2022	2021
	Slutavräkning 2020		-1 328
	Prognos slutavräkning 2021	3 581	2 725
	Prognos slutavräkning 2022	1 656	
	Kortfristiga fordringar	20 540	16 149
	Summa kortfristiga fordringar	25 777	17 546

9.	Avsättning pensioner	Aug	Dec
	Belopp i tkr	2022	2021
	Avsatt till pensioner exkl. ÖK-SAP	1 640	1 640
	Avsatt till pensioner ÖK-SAP	0	0
	Avsatt till förtroendevalda	161	161
	Total	1 801	1 801
	Särskild löneskatt 24,26%	437	437
	Summa avsättning (inkl. särskild löneskatt)	2 238	2 238

10.	Ställda panter och ansvarsförbindelser	Aug	Dec
	Belopp i tkr	2022	2021
	<i>Borgensförbindelser helårsprognos</i>		
	Borgen för Castorhallen Ek. Förening	1 712	1 877
	Borgen för Vitvattnets Utveckling AB	293	309
	Borgen för Bjurholms Golfklubb	97	122
	Summa borgensförbindelser	2 102	2 308
	<i>Ansvarsförbindelser helårsprognos</i>		
	Ansvarsförbindelse exkl. förtroendevalda	48 850	48 850
	Ansvarsförbindelse förtroendevalda		
	Särskild löneskatt 24,26%	11 851	11 851
	Summa ansvarsförbindelser	60 701	60 701
	Summa ställda panter och ansvarsförbindelser	62 803	63 009

Driftsredovisning

		Utfall	Utfall	Bud- get	Prognos	Utfall	Differens
Belopp i tkr		Jan- Aug 2022	Jan-Aug 2021	Helår 2022	Helår 2022	Helår 2021	Prognos & Budget
Kommunstyrelsen							
	Politisk verksamhet	-1 467	-1 174	-3 769	-3 150	-2 103	619
	Gemensamma stödfunktioner						
	Administration	574	-2 266	0	575	-3 149	575
	Ekonomi	208	-2 920	0	58	-3 239	58
	IT	99	-1 383	-270	-236	-2 046	34
	Personal	-43	-1 826	-350	-287	-2 821	63
	Städ	362	-1 480	0	362	-2 016	362
	S:a Gemensamma stödfunktioner	1 201	-9 875	-620	-2 678	-13 270	1 711
	Infrastruktur, skydd och affärsverksamhet						
	Affärsverksamhet	-464	-1 000	0	-1 162	-3 004	-1 162
	Fastigheter	-1 948	-3 665	-4 200	-3 802	-5 822	398
	Gator, vägar och parker	-3 657	-3 498	-5 655	-5 837	-5 295	-182
	Kollektivtrafik	-4 058	-2 625	-4 325	-4 321	-3 535	4
	Säkerhet	-2 677	-2 081	-4 600	-4 986	-4 029	-386
	S:a Infra, skydd och affärsverksamhet	-12 803	-12 868	-18 780	-20 108	-21 685	-1 328
	Tillväxt och utveckling						
	Arbetsmarknad och integration	-450	-353	-20	-26	4	-6
	Föreningsstöd	-69	-44	-50	-68	-44	-18
	Näringsliv	-1 124	-591	-1 480	-1 492	-773	-12
	Feriearbete	-63	-98	-150	-102	-133	48
	Projekt	650	2 044	-220	-380	229	-160
	Rådgivning	-10	0	-46	-56	-33	-10
	S:a Tillväxt och utveckling	-1 067	957	-1 966	-2 124	-750	-158
	Justering avstämning PO	0	0	0	0	580	0
	S:a Kommunstyrelsen	-14 136	-22 960	-25 135	-24 910	-37 229	225
Kultur- och utbildningsnämnden							
	Politisk verksamhet	-92	-101	-336	-216	-156	120
	Kultur och fritid		0				
	Kulturverksamhet	-398	-551	-1 573	-1 475	-1 162	98
	Fritidsverksamhet	-1 481	-694	-1 594	-1 949	-1 110	-355
	S:a Kultur och fritid	-1 879	-1 245	-3 167	-3 640	-2 272	-137
	Förskola, fritidshem och annan ped ver.						
	Förskola	-10 578	-7 555	-14 045	-15 645	-12 242	-1 600
	Fritidshem	-1 548	-1 486	-2 432	-2 334	-2 380	98
	S:a Förskola, fritids och ped verk	-12 126	-9 041	-16 477	-17 979	-14 622	-1 502
	Skolväsendet för barn och ungdom						
	Gemensam skolverksamhet	-669	-684	-1 133	-1 006	-1 095	127
	Förskoleklass	-910	-652	-1 370	-1 969	-961	-599
	Grundskola	-21 307	-15 635	-27 512	-29 441	-25 650	-1 929
	Grundsärskola	-2 131	-2 044	-4 147	-3 988	-3 537	159
	Gymnasieskola	-7 160	-7 741	-11 045	-13 081	-14 419	-2 036
	Gymnasiesärskola	-1 253	-512	-1 558	-2 029	-1 020	-471
	S:a Skolväsendet för barn och ungdom	-33 430	-27 268	-46 766	-51 514	-46 681	-4 748
	Annan utbildning						
	Kommunal vuxenutbildning	-1 233	-704	-1 863	-2 095	-1 420	-232
	Övrig utbildning	0	0	0	0	0	0
	S:a annan utbildning	-1 233	-704	-1 863	-2 095	-1 420	-232
	Stödfunktioner						

	Stödfunktioner	-1 618	-1 786	-2 759	-2 764	-2 719	-5
S:a	Stödfunktioner	-1 618	-1 786	-2 759	-2 764	-2 719	-5
	Justering avstämning PO	0	0	0	0	1 041	0
S:a	Kultur- och utbildningsnämnden	-50 376	-40 145	-71 368	-77 992	-66 829	-6 624

			Utfall	Utfall	Budget	Prognos	Utfall	Differens
Belopp i tkr			Jan-Aug	Jan-Aug	Helår	Helår	Helår	Prognos
			2022	2021	2022	2022	2021	& Budget
Socialnämnden								
	Politisk verksamhet		-103	-141	-319	-201	-204	118
	Gemensam verksamhet SOC		-1 925	411	-500	-2 092	-909	-1 592
	Bostadsanpassning		-141	-26	-161	-289	-293	-128
	Myndighetsbeslut och öppenvård							
		Särskilt boende externt	-93	-534	-150	-106	-588	44
		Färdtjänst	-341	-279	-359	-477	-469	-118
		LSS	-1 143	-1 122	-2 100	-1 973	-1 856	127
		Administration myndighet	-115	-212	-35	-126	-268	-91
		Knytpunkten	-450	-325	-640	-657	-481	-17
		Placering	-832	498	-769	-1 181	-242	-412
		Öppenvård	-1 291	-946	-1 641	-1 796	-1 367	-155
		Försörjningsstöd	-1 482	-1 665	-1 932	-1 901	-2 125	31
		Familjerätt/rådgivning	-11	0	-17	-28	-43	-11
		Ensamkommande flyktingbarn	173	573	0	173	-21	173
	S:a Myndighetsbeslut och öppenvård		-5 584	-4 013	-7 643	-8 072	-7 459	-430
	Vård och Omsorg (VoO)		0	0	0		0	0
		Särskilt boende	-29 275	-27 935	-43 058	-43 652	-41 908	-594
		Ordinärt boende	-10 471	-9 894	-15 849	-14 863	-14 928	986
	S:a Vård och Omsorg (VoO)		-39 746	-37 829	-58 907	-58 515	-56 835	392
	Justering avstämning PO		0	0	0	0	1 007	0
	S:a Socialnämnden		-47 498	-41 598	-67 529	-69 169	-64 693	-1 640
Miljö- och byggnämnden								
	Politisk verksamhet		-76	-54	-122	-123	-88	-1
	Miljö- och hälsoskydd		-570	-313	-955	-1 096	-230	-141
	Planering och säkerhet							0
	Bygg och plan		-1 070	-502	-1 899	-1 638	-762	261
	Trafiksäkerhet		-1	-5	-1	-1	-5	0
	Justering avstämning PO		0	0	0	0	17	0
	S:a Miljö- och byggnämnden		-1 716	-874	-2 977	-2 858	-1 068	119
S:a Styrelser och nämnder								
			-113 726	-105 577	-167 009	-174 929	-169 819	-7 920
	Avgift pensioner		-59	-47	-89	-89	-160	0
	Gamla pensioner inkl löneskatt		-2 213	-2 533	-3 711	-3 390	-4 116	321
	Medel till KS förfogande		0	0	0	0	0	0
	Internränta		2 303	2 192	3 738	3 549	3 308	-189
	Verksamhetens nettokostnader		-113 695	-105 965	-167 071	-174 859	-170 786	-7 788
	Skatteintäkter		76 036	71 922	106 669	111 578	107 859	4 909
	Kommunalekonomisk utjämning		49 764	45 266	70 517	73 260	68 564	2 743
	Finansiella intäkter		153	120	150	203	118	53
	Finansiella kostnader		-581	-495	-2 000	-1 246	-890	754
	Resultat före extraordinära poster		11 678	10 847	8 265	8 936	4 863	671
	Extraordinära intäkter		0	0	0		0	
	Extraordinära kostnader		0	0	0		0	
	Årets resultat -							
	Förändring av eget kapital		11 678	10 847	8 265	8 936	4 863	671

Nettoinvesteringar

Belopp i tkr			Utfall	Budget	Total	Diff mot	Färdig-
		Ingående	Jan-Aug	Helår	Budget	budget	ställande-
Nr	Projekt	balans	2022	2022		2022	grad i %
25	Fast åtg simhallen	3247	5 364	2 500	5 747	383	95
30	Ombyggnad gator	0	0	1 000	1 000	1 000	
32	Bredband Switch	0	0	700	700	700	
40	Castorskola INV och upprustn.	1 403	1 944	250	1 653	-290	90
41	IKT (Castorskolan)	0	77	350	350	273	
40	Renovering Rubinen	0	382	11 200	11 200	10 818	5
40	Inventarier Rubinen	0	0	450	450	450	
50	Inventarier ÄO	0	0	250	250	250	
52	Verksamhetssystem SOC	290	0	0	290	290	
53	Fast åtg Älvgården	0	18	400	400	382	75
60	Vattenv/Reningsv/Reservva	0	0	750	750	750	
64	Verktyget 3 ÄVC	338	37	500	838	801	100
66	Reinvestering VA nät	0	0	1 000	1 000	1 000	
72	Datagruppen Switch	0	0	150	150	150	
72	Datagruppen Wifi	0	0	450	450	450	
72	Datagruppen Datorer	0	167	300	300	133	
74	Kommunförråd Verktyget 3	-1 116	2 560	3 600	2 484	-77	60
75	Nytt äldreboende (Diamanten)	2 355	0	0	2 355	2 355	
76	Fast åtg kommunhus	0	0	300	300	300	
78	Industrihus: Systembolaget	0	0	50	50	50	
78	Industrihus: Krögaren	0	0	400	400	400	
78	Industrihus: Verkstaden 5	0	0	100	100	100	
81	Bostäder: Investeringsplan	0	0	1 000	1 000	1 000	
87	Energiåtgärder 10 år	0	53	800	800	747	
	Totaler	6 517	10 603	26 500	33 017	22 414	