



Handlingsprogram för skadeförebyggande insatser och räddningstjänst 2020-2023

Föreskrifter

Plan

Policy

Program

Reglemente

Riktlinjer

Strategi

Taxa

Antagen	Giltig fr o m	Dokumentansvarig
Kommunstyrelsen 20-05-26 § 38	2020-06-20	Räddningschef

Innehållsförteckning

1 Inledning.....	3
1.1 Allmän beskrivning av kommunen.....	3
2 Bakgrund till handlingsprogrammet	3
2.1 Handlingsprogram.....	4
3 Risker i vårt samhälle	4
3.1 Fakta om olyckor.....	5
3.2 Olycksutveckling - en prognos	7
3.3 Olyckor som kan inträffa	7
3.4 Kommunal riskanalys	7
3.5 Räddningstjänstens insatser i Bjurholms kommun.....	8
3.6 Sammanfattning av riskanalys	8
4 Mål för räddningstjänstens verksamhet	9
4.1 Kommunens säkerhetsmål.....	9
4.2 Kommunens prestationsmål.....	9
5. Räddningstjänstens organisation.....	13
5.1 Ledningsorganisation vid insats	13
6 Kompetens och övning	15
7 Brandvattenförsörjning.....	15
8 Larmning.....	16
9 Varning till allmänheten	16
10 Information.....	16
11 Samverkan	16
12 Uppföljning.....	17
13 Räddningstjänst under höjd beredskap	17
14 Kommunens verksamhetsmål för olycksförebyggande verksamhet	18
14.1 Säkerhetsmål	18
14.2 Prestationsmål	18
14.3 Systematiskt brandskyddsarbete	19
14.4 Tillsyn av särskilt farlig verksamhet.....	19
14.5 Tillstånd enligt Lagen om brandfarliga och explosiva varor.....	20
14.6 Tillsyn enligt Lagen om brandfarliga och explosiva varor.....	20
14.7 Rengöring (sotning) och brandskyddskontroll	20

1 Inledning

1.1 Allmän beskrivning av kommunen

Bjurholms kommun är Sveriges minsta kommun till invånarantal, 2 403, men ungefär lika stort som Öland till yta, 1 373 km². Bjurholm tillhör landskapet Ångermanland. År 1808 bröts Bjurholms socken ut ur Nordmalings kommun. När 1862 års kommunalförordningar trädde i kraft inrättades den som landskommun. Municipalsamhället Bjurholm inrättades år 1934 och upplöstes år 1962. År 1974 gick Bjurholm ihop med Vännäs kommun. Av olika anledningar delades denna och en ny Bjurholms kommun bildades den 1 januari 1983.

Näringsliv

Näringslivet i Bjurholm uppvisar ett brett spektrum från små tillverkande företag till högteknologisk industri. I kommunen har också servicenäringen stor betydelse. Kommunens profilföretag är koncentrerade kring jord- och skogsbruk, verkstads- och plastindustri samt Nyåkers pepparkakor.

Fritid och kultur

Den relativt sett orörda naturen med två skogsälvar och många sjöar är några av kommunens större tillgångar i fritids- och rekreationssammanhang. Älvarna ger goda möjligheter till kanotning, både lättare och mer avancerad sådan. Dessutom är fiskemöjligheterna goda. Vandrings- och ridleder med övernattningsstugor finns längs älvarna vars nipor, översilningsängar och meanderbildningar gör landskapet omväxlande.

2 Bakgrund till handlingsprogrammet

Människor som vistas i kommunen både permanent och tillfälligt ska känna trygghet och säkerhet i alla miljöer som man befinner sig i. Brand och olycksrisker ska om möjligt fortlöpande minskas. När en olycka har inträffat ska snabbt och ett effektivt ingripande ske för att begränsa skadekonsekvenserna på människor, egendom och miljö.

I lagen om skydd mot olyckor (LSO) tydliggörs den enskildes ansvar att förebygga olyckor och vidta åtgärder för att minska konsekvenserna vid olyckor. Det är när deras egen förmåga inte är tillräcklig i en olyckssituation som samhället ska ingripa och stödja. Samhället har också en skyldighet att ingripa om den enskilde inte följer de regler som finns då de riskerar sitt eget och andras liv eller hälsa samt skador på egendom eller miljön i samhället.

För att uppnå en trygg och säker kommun måste följande ålagda arbeten genomföras:

- Utöva tillsyn
- Svara för räddningstjänst
- Stödja den enskilde i sitt arbete att följa lag och ordning
- Samordna olycksförebyggande arbete
- Utföra olycksundersökning efter olycka
- Svara för sotning och brandskyddskontroll av eldstäder och rensningspliktiga kanaler.

2.1 Handlingsprogram

Handlingsprogrammet är ett övergripande dokument som beskriver räddningstjänstens mål och verksamhet samt de risker som kan leda till räddningsinsats. Dokumentet beskriver räddningstjänstens egen förmåga, samt genom samverkan med andra räddningstjänster förstärka den egna förmågan vid komplicerade insatser. Handlingsprogrammet fastställs av kommunfullmäktige och **ska inför varje ny mandatperiod antas på** nytt och utgöra ett instrument för uppföljning och utvärdering.

I framtiden måste alla aktörer bredda området att samverka olycksförebyggande, skadebegränsande och skadeavhjälpande i syfte att skapa en säker och trygg kommun.

3 Risker i vårt samhälle

Vi lever i en värld där teknik styr stor del av våra liv. Storskalighet, stordrift och i en snabbare takt utvecklas ny teknik och i många avseenden dåligt prövade. Denna utveckling innebär att riskerna förändras eller förnyas.

Kommunen jobbar med risk och sårbarhet i alla förvaltningar och samordnare är beredskapssamordnaren i kommunen.

Under de senaste årtiondena har också antalet riskkällor, d v s potentiella hot mot samhället, ökat. Det har blivit allt svårare för den enskilde att identifiera och värdera olika risker.

För att skapa ett tryggt och säkert samhälle behövs information och ökad kunskap om de risker som finns och deras konsekvenser för liv, egendom och miljö.

3.1 Fakta om olyckor

Egendomsskador

Egendomsskador till följd av olyckor kan vara både omfattande och kostsamma, men det är svårt att uppskatta såväl antalet skador som de kostnader dessa medför. Den statistik som finns tillgänglig bygger på utbetalda försäkringsersättningar. Anlagd brand ökar och speciellt när det gäller förskolor och skolor när det gäller hela riket.

Trafikskador

Under 2018 omkom 324 personer i vägtrafikolyckor, varav 77 personer omkom i mötes- och omkörningsolyckor med motorfordon.

Sverige har sedan 2007 som mål att antalet omkomna i vägtrafikolyckor ska halveras till 2020. Det innebär att antalet omkomna i trafiken då inte får överstiga 220. Uppgifterna om dödade kontrolleras noggrant mot andra källor och håller hög kvalitet

Antal insatser trafikolycka per 1 000 inv. i likvärdiga kommuner i Västerbotten/Norrbotten

Bjurholm

2014	9	3,67
2015	8	3,26
2016	8	3,26
2017	8	3,26
2018	8	3,26

Sorsele

2014	6	2,34
2015	4	1,59
2016	8	3,16
2017	7	2,78
2018	5	1,98

Arvidsjaur

2014	18	2,78
2015	21	3,25
2016	19	2,95
2017	20	3,11
2018	17	2,68

Naturolyckor

Ett varmare klimat med högre energimängder i vädersystemen kommer att påverka det framtida olyckspanoramats. Resultatet kan bli fler naturolyckor, som extrem nederbörd med översvämningar, skogsbränder, stormar och skred samt fler och längre perioder med mycket varmt väder.

Miljöskador

Under de senaste åren har användningen av skum som komplement till brandsläckning tagits bort och därför kommer räddningstjänsten/kommunen att arbeta för ett införande av skärsläckare på ett av räddningsfordonen under mandatperioden.

Dödsbränder

Från och med 2015 har MSB utökat kriterierna för vilka omkomna av brand som tas med i datainsamlingen. MSB fortsätter dock att redovisa statistiken utifrån de tidigare kriterierna under de närmaste åren för att säkra jämförbarheten i tidsserierna. Utöver den statistik för 2015 som redovisas i diagrammet, har MSB noterat en person som omkom av annat än rökförgiftning eller brännskador samt fyra personer som dog mellan 31 och 90 dagar efter branden.

År	Antal omkomna
2014	81
2015	108
2016	105
2017	107
2018	73
2019	85

3.2 Olycksutveckling - en prognos

- Antal storolyckor fortsätter att minska.
- Antalet svåra personskador till följd av olyckor inom arbetslivet fortsätter att minska.
- Antalet svåra personskador till följd av olyckor inom transportområdet fortsätter att minska.
- Antalet svåra personskador till följd av olyckor inom hem- och fritidsområdet visar inte på samma minskning.

Detta beror i första hand på:

- Sociala faktorer
- Demografiska faktorer
- Medborgarnas efterfrågan på säkerhet ökar.

3.3 Olyckor som kan inträffa

Med storolyckor avses olyckor som är omfattande i bemärkelsen att de kräver många liv eller ger mycket stora skador. Sådana händelser kan vara stora bränder, många skadade vid flyg- eller bussolycka eller stort kemikalieutsläpp. Nedan listas några av **storolyckor** som kan inträffa i kommunen.

- Brand i publik lokal.
- Brand i vårdinrättning.
- Flyghaveri passagerarplan.
- Gasutsläpp i bebyggt område.
- Olycka med farligt gods.
- Olycka med utsläpp av kemikalier till vattentäkt.
- Trafikolycka mellan buss och annat tungt fordon.
- Snöoväder.
- Översvämning.

3.4 Kommunal riskanalys

Riskanalys innebär att befintliga riskkällor identifieras och risk klassificeras. Vid bedömning görs en avvägning mellan konsekvensernas storlek och sannolikheten att olyckan ska inträffa.

Riskanalyser kan omfatta alla tänkbara risker i samhället, såsom bränder, explosioner, kemikalieolyckor, utflöden, översvämningar, avbrott i kommunal teknisk försörjning, brister i försäkringsskydd mm. I stort sett hela samhället är utsatt för risker i olika former. Riskkällor ska i första hand reduceras eller om möjligt helt elimineras. Detta sker genom skadeförebyggande verksamhet. Alla riskkällor kan dock inte elimineras eller minskas tillräckligt, därför kommer skadeavhjälpan verksamhet alltid att behövas i samhället.

3.5 Räddningstjänstens insatser i Bjurholms kommun

Räddningstjänstens utryckningsstatistik 2013-2018

Olyckstyp / År	2013	2014	2015	2016	2017	2018	Totalt
Brand i byggnad	8	5	10	11	4	8	46
Brand ej i byggnad	4	7	2	3	4	10	30
Trafikolycka	5	9	8	8	8	8	46
Utsläpp av farligt ämne	2	2	1	1	1	1	8
Nödställd person	0	0	0	1	3	0	4
Nödställt djur	0	0	1	0	0	0	1
Stormskada	1	0	0	0	0	0	1
Annan vattenskada	0	0	0	0	0	0	0
Annan olycka	1	0	0	0	0	0	1
Automatalarm, ej brand/gas	3	3	9	5	2	3	25
I väntan på ambulans	42	49	20	37	29	18	195
Annan hjälp till ambulanspersonal	2	2	5	0	1	2	12
Hjälp till polis	1	0	0	0	0	0	1
Övrigt uppdrag	1	2	0	0	0	1	4
Totalt	70	79	56	66	54	59	384

Varje år inträffar i Bjurholms kommun ca 50-80 insatser från räddningstjänsten.

Bjurholms kommun har ett likvärdigt skydd som liknade kommuner i samma storlek i de norra länen.

3.6 Sammanfattning av riskanalys

Lagen, LSO, säger att en kommun ska ha en handlingsplan för förebyggande verksamhet och räddningstjänst. Programmet ska belysa de risker som finns i kommunen och som kan leda till räddningsinsats. En tillsynsplan på det förebyggande arbetet och tillsyner ska årligen ges kommunstyrelsen och även uppföljning av tillsyner.

Den stora inventeringen av risker i kommunen år 1996 har endast redaktionellt ändrats till vad som gäller i nuläget. Transport av farligt gods genom tätortens centrala delar kan få svåra konsekvenser. Olyckor av sådana slag är svåra att förebygga. **Kommunens riskbild har inte förändrats i någon väsentlig omfattning under de senaste åren.**

Industriområdena är bra lokaliserade och en tänkt olycka kommer att kunna begränsas inom industriområdets gränser. De bensinstationer som finns idag är riskmässigt bra placerade. Systematiska förebyggande åtgärder vidtas fortlöpande för att minska riskerna i berörda områden.

Bränder och trafikolyckor är de mest frekventa olyckorna. Det är också dessa olyckstyper som är dimensionerande för räddningsstyrkans storlek, samt vilken utrustning och materiel som måste finnas inom räddningstjänsten.

4 Mål för räddningstjänstens verksamhet

Nationella mål

Lagen om skydd mot olyckor anger två mål som inriktning för räddningstjänsten. I § 1 anges att **"bestämmelserna i denna lag syftar till att i hela landet bereda människors liv och hälsa samt egendom och miljö att med hänsyn till de lokala förhållandena tillfredsställande och likvärdigt skydd mot olyckor"**.

I LSO, 1 kap, 3 § framhålls att **"räddningstjänsten skall planeras och organiseras så att räddningsinsatserna kan påbörjas inom godtagbar tid och genomföras på ett effektivt sätt"**.

Kommunerna och de statliga myndigheterna som ansvarar för verksamhet enligt LSO ska samordna verksamheten samt samarbeta med varandra och med andra som berörs.

4.1 Kommunens säkerhetsmål (Kommunfullmäktige)

- Minska insatstiden för räddningstjänsten med för- larm.
- Minska skadeutvecklingen för drabbade vid olyckor.
- Kontrollera efterlevnaden av Lagen om skydd mot olyckor på utvalda objekt i kommunen.
- Kommuninvånarna ska känna till, eller hur man kan få tag i, aktuell information beträffande säkerhetsåtgärder samt information om vad man ska göra vid en olycka.

4.2 Kommunens prestationsmål (Kommunfullmäktige)

- Räddningstjänsten ska utbildas och övas samt utveckla tekniker som kommer.
- Räddningstjänsten ska informera till allmänheten i kommunens informationstidning.
- Räddningstjänsten ska utföra hjälp till allmänheten vid akuta lägen i väntan på ambulans (IVPA).
- Minska antalet dödsbränder genom information/besök till innevånare årligen.

4.2.1 Bränder

Bränder orsakar ofta stora egendomsskador samt får stora följdverkningar för såväl den enskilde som samhället. Varje år dör i Sverige mellan 100 - 150 personer i samband med bränder och skadekostnaderna uppgår till flera miljarder kronor.

Räddningstjänsten ska ha förmåga att kunna minska skador på människor, egendom och miljö i samband med bränder.

- För grupp 1- bebyggelse (förtätad bebyggelse Bjurholms tätort) ska en räddningsinsats kunna påbörjas inom 10 minuter.
- För minst 70 % av hushållen ska en räddningsinsats kunna påbörjas inom 20 minuter.
- Utföra livräddning med rökdykare i bostadsbebyggelse.
- Utföra utvändig utrymning/livräddning från byggnad.
- Utföra invändig släckning av byggnad.
- Utföra släckning av brand i terräng.
- Utföra släckning vid brand i brandfarlig vätska.
- Utföra första hjälpen på skadade.

4.2.2 Delmål räddningstjänsten

Ledning och samordning vid en större olycka/insats	Ja, delvis	Ja	30 min
Trafikolycka med 1-2 personer fastklämda	Ja		
Trafikolycka med flera fastklämda	Nej	Ja	30 min.
Bussolycka med flera skadade	Ja, endast dellyft	Ja Gemensam resurs i Umeå	30 – 40 min
Kemolycka landsväg	Ja, livräddning	Gemensam kem-resurs i Umeåregionen och ingenjörs-kompetens	30 – 40 min
Livräddning vid villabrand/lägenhetsbrand	Ja	Enligt index kommer Vännäs vid bränder	30 min
Livräddning över 2 våningar	Ja	Enligt index kommer Vännäs vid bränder	30 min
Större radhusbrand/-industri	Nej	Ja	30 – 40 min
Långa inträngningsvägar vid brand-kemolycka (mer än 25 meter)	Nej	Ja	30 – 40 min
Mindre skogsbrand	Ja		
Större skogsbrand	Nej	Ja	30 – 40 min
Ytlivräddning med båt	Ja		

eller hansabräda			
Utsläpp av farligt ämne	Ja, delvis	Gemensam kem-resurs i Umeå-regionen och ingenjörskompetens	40 min
Transport av skadade i terräng sommar och vinter	Nej	Ja	
Översvämning i ett mindre antal fastigheter	Ja		
Bärhjälp till landstinget	Ja	Avtal	

4.2.3 Räddningstjänstens fordon/material

- Räddningsbil/tankbil.
- Släckbil.
- IVPA/räddningsbil.
- Bandvagn.
- Båt med hansabräda.
- Motorsprutor klass 1-3.
- Fyrhjulning med bandsats och släpvagn.

4.2.4 Trafikolyckor

Vid trafikolyckor behövs ofta hjälp från räddningstjänsten för att frigöra de skadade för vidare transport till sjukhus. Tiden från det att olyckan inträffat till att den drabbade får vård på sjukhus är ofta avgörande för patientens liv och hälsa. Erfarenhet har visat att denna tid inte bör överskrida en timme. **Vid trafikolyckor ska räddningstjänsten ha förmåga** att ge sjukvården förutsättningar att klara den så kallade gyllene timmen.

- Utföra losstagnation av fastklämda personer.
- Utföra säkring av olycksplats.
- Utföra första hjälpen på drabbade.

4.2.5 Utsläpp av farliga ämnen

Genom Bjurholms kommun transporteras mängder av farliga ämnen, i huvudsak eldningsolja, diesel och bensen. Dessa ämnen utgör en risk för människor och utgör även en stor risk för miljön vid utsläpp.

Räddningstjänsten ska ha förmåga att

- Utföra livräddning i riskmiljö.
- Utföra begränsning av utsläpp av farliga ämnen till land och till sjöss.
- Utföra brandsläckning i samband med utsläpp av farliga ämnen.
- Utföra första hjälpen.
- Med hjälp av kemresursen i Umeå kunna genomföra större insatser vid komplexa situationer.

4.2.6 Övriga räddningsinsatser

Inom Bjurholms kommun finns två älvar som rinner genom kommunen samt ett antal övriga vattendrag. Under såväl sommar som vintertid inträffar olyckor på våra vattendrag.

Räddningstjänsten ska ha förmåga att kunna minska skador på människor, egendom och miljö i samband med övrig räddningsinsats.

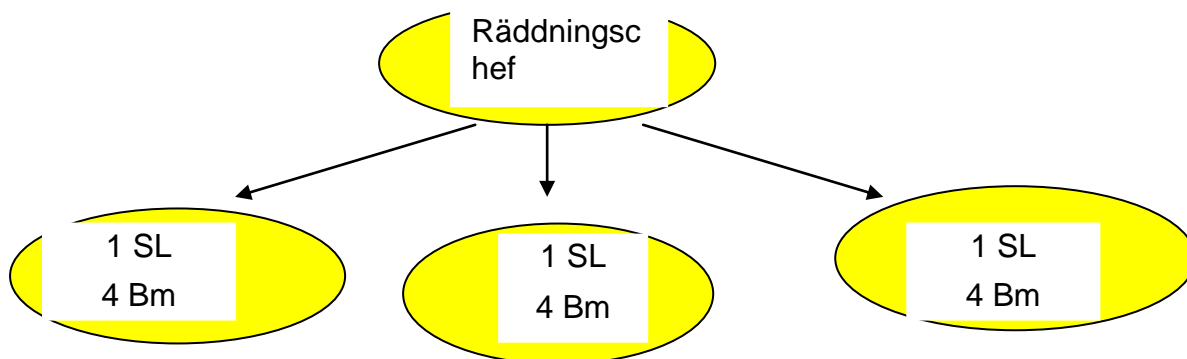
- Ytlivräddning under alla årstider.
- Första hjälpen.
- Länsumpning till enstaka fastigheter.
- Djurlivräddning.
- Räddningstjänståtgärder vid ras, skred och stormskada.
- Åka på IVPA- larm.

4.2.7 Komplexa olyckor

Genom Bjurholms kommun går flera starkt trafikerade vägar. Räddningstjänsten ska ha förmåga eller genom samverkan med andra räddningstjänster skaffa sig förmåga att kunna minska skador på människor, egendom och miljö i samband med komplex (stor) olycka.

- Leda och samordna en större räddningsinsats med samverkande organ från andra myndigheter, organisationer samt förstärkande enheter från andra räddningstjänster.
- Utföra indikering av farligt ämne och radioaktivitet. Inom Umeå räddningsregion finns gemensamägd kemskyddsutrustning med placering på brandstationen i Umeå. Resursen larmas med automatik beroende på händelseinsats i Bjurholms kommun. I kemresursen ingår även tillgång till brandingenjörskompetens.
- Utföra invändig brandsläckning i större anläggningar i s. k. hög riskmiljö.
- För samtliga verksamheter som klassas som farliga anläggningar ska aktuell insatsplan finnas.

5. Räddningstjänstens organisation

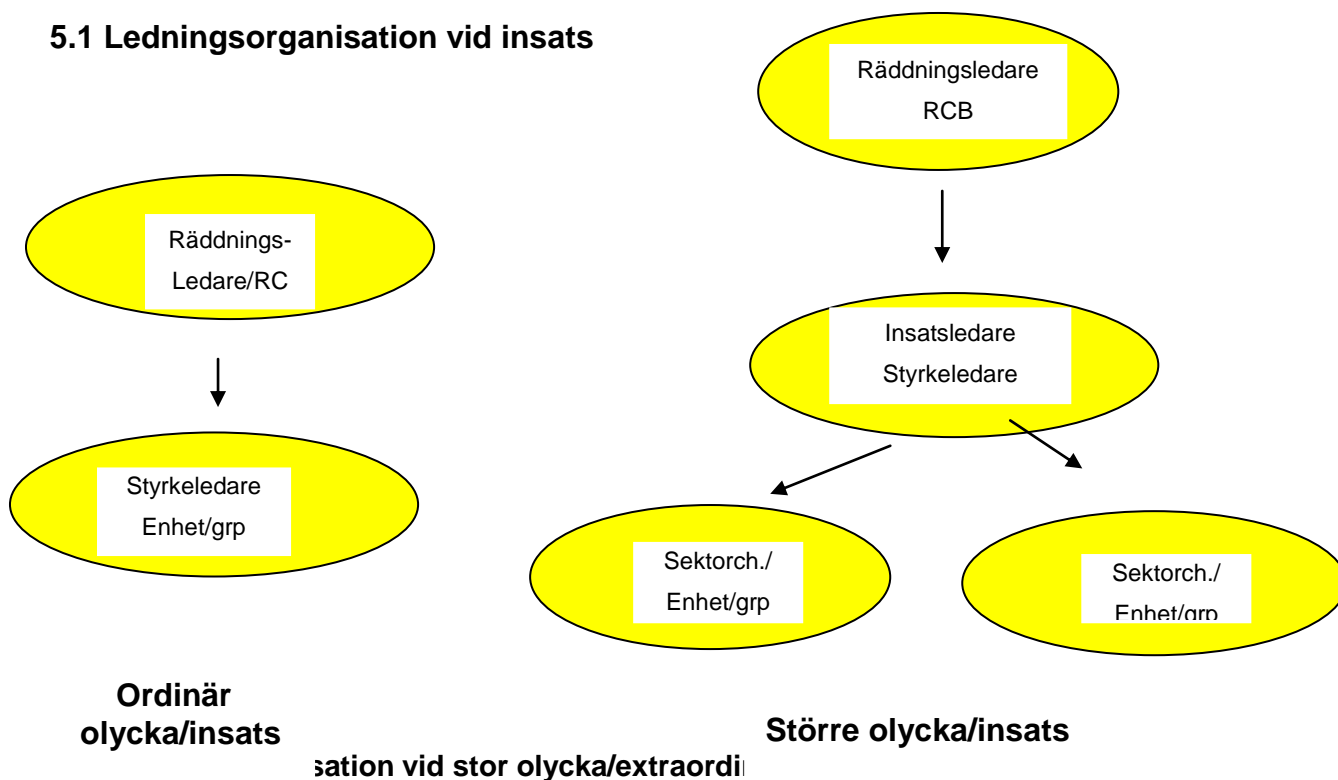


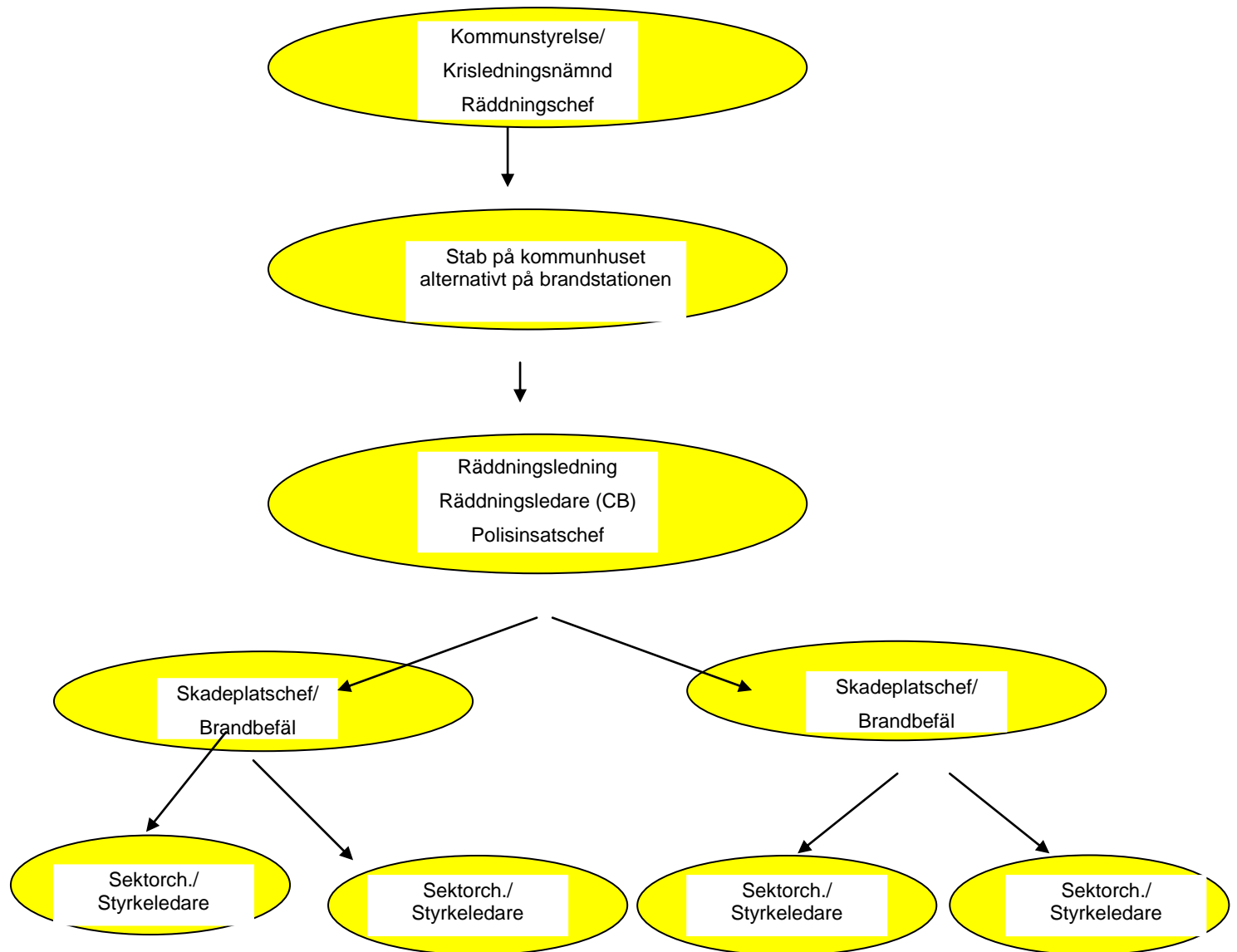
Kommunens räddningschef och ställföreträdande räddningschef köps genom avtal av Vännäs kommun. Räddningschef och stf räddningschef är heltidsanställda med placering på brandstationen i Vännäs. Chef i beredskap (RCB/TIB) samordnas med Vännäs och Nordmalings kommuner där två räddningschefer från respektive Nordmalings och Vännäs räddningstjänster delar på tjänsten som RCB/TIB.

Räddningschef i beredskap ska upprätthållas av personal med lägst brandmästar- eller insatsledarkompetens B.

Styrkeledare är skadeplatschef/sectorchef för räddningstjänstens insatser. Lokaler och resurser för en funktionell stabsverksamhet finns på kommunkontoret i Bjurholm.

5.1 Ledningsorganisation vid insats





6 Kompetens och övning

Befattning	Kompetens/utbildningsnivå	Anmärkning
Räddningschef	Brandmästarkompetens eller räddningsled. B Tillsyn och förebyggande A	Dagtid ingår i chef i beredskap
Stf räddningschef	Brandmästarkompetens eller räddningsled. B Tillsyn och förebyggande A	Dagtid ingår i chef i beredskap
Räddningsledare	Brandmästarkompetens eller räddningsled. B Tillsyn och förebyggande A	Kvällar/helger chef i beredskap
Skadeplatschef	Brandförmansexamen deltid eller räddningsledare A	Beredskapstjänst
Brandman deltid	Gributbildning 6v.	Beredskapstjänst

Regelbunden utbildning och övning för att bibehålla kompetens, rutiner och att kunna handha all utrustning inom kåren på ett professionellt sätt. **Inriktning på övningar ska präglas av de risker/insatser som är troliga för Bjurholms kommuns riskbild.** Övningsprogram ska upprättas årligen. Övningarnas genomförande ska dokumenteras och även den personal som deltagit.

7 Brandvattenförsörjning

- För brandvattenförsörjning ska säkerställas med tillräckligt antal brandposter som är anslutna till det kommunala vattenledningssystemet.
- Brandposternas antal och placering bestäms i samråd med räddningschefen.
- Där det så kallade alternativsystemet tillämpas säkras släckvattentillgången med räddningstjänstens tankfordon.
- Härutöver ska där så behövs anordnas branddammar eller andra vattentag.
- Brandposter och vattentag ska vara tydligt markerade.
- För dimensionering av brandpostnätet tillämpas Svenska Vatten- och Avloppsföreningens regler.
- Ansvaret för underhåll och skötsel av brandposter och vattentag vilar på tekniska förvaltningen.
- Tekniska förvaltningen ansvarar för att räddningstjänsten har aktuella kartor som visar brandposter, vattentag och branddammars läge.

8 Larmning

- Räddningstjänsten är ansluten till SOS- Alarm AB i Luleå, SOS-central för Norra regionen.
- Direkt alarmering av räddningsstyrkan ska även kunna ske från belyst alarmeringsanordning utanför brandstationen.
- Automatiska brandlarm ska kunna anslutas till SOS-centralen för alarmering av räddningstjänsten eller direkt till räddningstjänsten.
- Reservalarmering vid avbrott på telenätet sker via SOS- Alarm till räddningstjänstens utalarmeringsutrustning samt Rakel.
- Utlarmning sker digitalt.

9 Varning till allmänheten

Räddningsarbetet vid en olycksplats leds alltid av en räddningsledare. Vid omfattande/komplexa och långvariga insatser upprättas normalt en stab/bakre ledning med hjälp av Nordmalings räddningstjänst där bland annat ett särskilt informationsbefäl kan ingå. Den ytterst ansvarige för att riktig information lämnas samt att allmänheten varnas vid allvarliga olyckor är alltid räddningsledaren/tjänsteman i beredskap (TIB). Olyckstyper som kan medföra särskilt informations- och/eller varningsbehov är:

- Utsläpp av brandfarliga och/eller giftiga gaser
- Överhängande risk för explosion
- Omfattande brand som avger stora mängder giftig eller irriterande brandrök
- Stor trafikolycka
- Teleavbrott
- Översvämning
- Snöoväder
- Begäran om särskild hjälp eller assistans.

10 Information

Kommunen ska genom befintliga informationskanaler, hemsida samt den kommunala informationstidningen (KI), se till att allmänheten får en bra och aktuell information om varningsfrågor samt räddningstjänstens verksamhet.

11 Samverkan

För att kunna möjliggöra snabbast tänkbara hjälp vid olyckshändelse sker samverkan över kommungränsen. Finns räddningsstyrka i annan kommun som har kortare insatstid till olycksplats ska den larmas ut.

Avtal om samverkan finns mellan:

- Bjurholm och Vännäs om räddningschef och ställföreträdande räddningschef.
- Bjurholms, Nordmalings och Vännäs kommuner om gemensam chef i beredskap (RCB/TIB).
- Bjurholm och Lycksele kommun.
- Bjurholm och Åsele kommun.
- Bjurholm och Örnsköldsviks kommun.
- Lycksele och Bjurholms kommun.
- Nordmaling och Bjurholms kommun.
- Region Västerbotten och Bjurholms kommun om terrängtransporter av skadade samt att utföra IVPA (i väntan på ambulans).
- Försäkringsbranschens Restvärdesräddning AB/Bjurholms kommun att göra vägbana fri från hinder och skräp i samband med olycka.
- Räddningstjänst i Kristianstads kommun och Bjurholms kommun om hjälp vid nödlarm av ensamarbetande.
- Restvärdesskyddsavtal: tjänst som utförs efter att räddningstjänst har upphört, för att rädda återstående värden. Avtalet upprättat mellan Bjurholms kommun och Försäkringsbranschens Restvärdesräddning AB.

Ovanstående avtal finns på räddningstjänstens expedition.

12 Uppföljning

Alla olyckor ska enligt 3 kap 10 § Lagen om skydd mot olyckor som föranlett en räddningsinsats utredas i skäligen omfattning. De mindre olyckorna dokumenteras av ansvarig räddningsledare. Vidare har räddningstjänsten infört hjälmkamera som ska hjälpa räddningstjänsten att kunna förbättra och även kunna dokumentera olyckor bättre.

Olycksutredning ska göras djupare vid följande insatser.

- Dödsbränder i bostäder.
- Dödsolyckor i trafiken.
- Brandspridning mellan flera brandceller.

13 Räddningstjänst under höjd beredskap

Kommunens organisation för räddningstjänst under höjd beredskap bygger på en förstärkning av den fredstida organisationen. Under en anpassningsperiod som anses vara längre än tio år, förstärks och övas krigsorganisationen. En väl fungerande räddningstjänst i fred är förutsättningarna för en bra organisation vid höjd beredskap.

14 Kommunens verksamhetsmål för olycksförebyggande verksamhet

14.1 Säkerhetsmål (Kommunfullmäktige)

- Invånare i Bjurholms kommun ska uppleva att kommunen är säker och trygg att bo och verka i och som aktivt arbetar för att minska olyckor och skador.
- Invånare i Bjurholms kommun, företag och andra verksamhetsutövare ska på ett enkelt sätt få aktuell och anpassad information. Råd kring det egna olycksförebyggande arbetet samt vilka skyldigheter och åtgärder som krävs för att uppfylla dessa.
- Kommunfullmäktige följer upp de satta målen för tillsynsplanerna vid årsredovisningen.

14.2 Prestationsmål (Kommunfullmäktige)

Beskrivning av konkreta åtgärder/aktiviteter som kommunen avser att genomföra i förvaltningar och verksamheter.

- Kommunens olycksförebyggande arbete ska bedrivas på ett sådant sätt att det ska stödja den enskildes förmåga att främja olycks- och skadeförebyggande verksamhet i kommunen.
- Det olycksförebyggande arbetet i Bjurholms kommun bygger på att respektive nämnd och styrelse är ansvarig för säkerheten i sin verksamhet och att kommunstyrelsen är ytterst ansvarig för att en god säkerhet finns och upprätthålls inom kommunen.
- Kommunen ska ha en riskhanteringsgrupp för sitt säkerhetsarbete. I gruppen ska ingå kommunchef, beredskapssamordnare, räddningschef, omsorgschef samt fastighetsingenjör för tekniska förvaltningen. Riskhanteringsgruppens uppgifter är att aktivera och stödja förebyggande insatser i syftet att förbättra säkerheten/skyddet och ska därmed fungera som pådrivare och samordnare i kommunens nätverk för det olycksförebyggande arbetet. Gruppen ska sammankallas minst två gånger/år.
- Räddningstjänsten lämnar in till kommunstyrelsen inför varje nytt år en tillsynsplan för hur många tillsyner som ska genomföra under året enligt LSO och LBE.

Målsättning

- Alla bostäder i kommunen bör ha minst en fungerande brandvarnare. Alla invånare ska få information om brandvarnarens betydelse för att rädda liv. (KI)
- I kommunens samtliga fastigheter och verksamheter har SBA (systematiskt brandskyddsarbete) införts och ska fortsättningsvis jobbas vidare med.
- Kommunen ska genomföra utbildningar i SBA för företag och övriga intressenter.
- Utbilda samtliga 6-årsklasser i brand- och olycksförebyggande arbete.
- Räddningstjänsten ska varje år genomföra hemsäkerhetsbesiktning i olika bostadsområden, med målet att öka trygghet samt minska fallolyckor, bränder och inbrott.
- Kommunen ska samverka med myndigheter, andra kommuner och företag för att uppnå ett så optimalt förebyggande olycksarbete som möjligt.
- Kommunstyrelsen (räddningsnämnd) ska följa riskutvecklingen i kommunen och arbeta för ett säkrare och tryggare samhälle för alla som bor och vistas inom kommunen.
- Kommunfullmäktige följer den uppsatta tillsynsplanen enligt LSO och LBE i kommunens bokslut.

14.3 Systematiskt brandskyddsarbete

Alla ägare av byggnader eller anläggningar, samt nyttjanderättsinnehavare som bedriver någon form av verksamhet, ska bedriva ett systematiskt och kontinuerligt brandskyddsarbete för att uppfylla intentionerna i lag om skydd mot olyckor. Detta innebär att brandskyddet ska dokumenteras. Vid tillsyn kontrollerar räddningstjänsten att verksamheten arbetar systematiskt med sitt brandskydd. Syftet med tillsynen är att stärka den enskildes ansvar för att skydda sig själv, sin egendom och miljön. Tillsynen riktar sig i första hand mot mer riskfyllda byggnader och anläggningar. Räddningsverkets föreskrift om skriftlig redogörelse anger vilka typer av byggnader och anläggningar som berörs. Kommunen ska ha en plan för hur ofta olika verksamheter har skyldighet att lämna in skriftlig brandskyddsredogörelse.

Räddningstjänsten lämnar in en redogörelse till kommunstyrelsen (räddningsnämnd) för hur många objekt som ska tillsynas under året enligt LSO och LBE och även delge besluten till kommunstyrelsen under året.

14.4 Tillsyn av särskilt farlig verksamhet

Kommunen har en anläggning, enligt Lagen om skydd mot olyckor, kap 2, 4 §, som klassas som särskilt farlig verksamhet. Stennäs kraftanläggning med tillhörande damm är en sådan anläggning.

Det finns ett avtal mellan Örnsköldsviks och Bjurholms räddningstjänst att utföra denna tillsyn på Stennäs kraftstation.

14.5 Tillstånd enligt Lagen om brandfarliga och explosiva varor

Tillståndsärenden för hantering av brandfarlig och explosiva varor handläggs av tjänsteman hos Umeåregionens brandförsvaret på delegation av kommunstyrelsen (räddningsnämnd). Samråd görs med andra som berörs av ärendet.

14.6 Tillsyn enligt Lagen om brandfarliga och explosiva varor

Tillsyn av hanteringen av brandfarliga varor utförs av räddningstjänsten på delegation av räddningsnämnden. Register över tillsynsobjekt och tillsynsfrister finns hos räddningstjänsten.

14.7 Rengöring (sotning) och brandskyddskontroll

Rengöring (sotning) och brandskyddskontroll av anordningar såsom eldstäder och imkanaler över spisar är en viktig del i det förebyggande arbetet. Rengöringen syftar till att förebygga brand och brandskyddskontrollen syftar till att upptäcka fel och brister i anläggningen för att förebygga skador på människor, egendom och miljö till följd av brand. Räddningstjänsten ansvarar för all rengöring och brandskyddskontroll. Räddningstjänsten har dock slutit avtal med en enskild entreprenör, sotare, som tilldelats ansvaret för att utföra rengöring och brandskyddskontroll i Bjurholms kommun. De personer som för räddningstjänstens räkning utför brandskyddskontroll ska uppfylla kompetenskrav enligt MSB: s föreskrifter.

Räddningstjänsten har delegation från kommunstyrelsen att handlägga ansökan om rengöring i egen regi efter skriftlig ansökan från enskild fastighetsägare. Ansökan sker på särskild avsedd blankett, som finns att ladda ner från kommunens hemsida.

Tidsfrister för rengöring fastställs av kommunstyrelsen. Fristerna tas fram med hänsyn till sotbildning, bränsle, typ av anläggning samt energibehov med hänsyn till klimatförhållanden och bebyggelsestruktur. Information om fristerna finns på Bjurholms kommuns hemsida.