

# Överenskommelse om samverkan

Före, under och efter samhällsstörningar  
i Västerbottens län

Reviderad 2024



Länsstyrelsen  
Västerbotten

**Titel:** Överenskommelse om samverkan – före, under och efter samhällsstörningar i Västerbottens län. Reviderad 2024.

**Utgiven av:** Länsstyrelsen Västerbotten 2024.

**Text:** Länsstyrelsen Västerbotten

**Bild omslag:** Länsstyrelsen Västerbotten, © Lantmäteriet.

**Adress:** Länsstyrelsen Västerbotten, 901 86 Umeå

**Telefon:** 010-225 40 00

**E-post:** [vasterbotten@lansstyrelsen.se](mailto:vasterbotten@lansstyrelsen.se)

**Hemsida:** [www.lansstyrelsen.se/vasterbotten](http://www.lansstyrelsen.se/vasterbotten)

**Diarienummer:** 3005-2024

# Deklaration

Detta är en regional överenskommelse om arbetsformer och rutiner som ska gälla **före, under och efter** samhällsstörningar i Västerbottens län.

Begreppet **samhällsstörning** omfattar olyckor, kriser och krig men även i förväg kända eller planerade händelser som kan hota eller skada det som ska skyddas i samhället.

Följande parter står bakom överenskommelsen om samverkan:

Länsstyrelsen Västerbotten

Kommunerna i Västerbottens län:

Bjurholms kommun  
Dorotea kommun  
Lycksele kommun  
Malå kommun  
Nordmalings kommun  
Norsjö kommun  
Robertsfors kommun  
Skellefteå kommun  
Sorsele kommun  
Storumans kommun  
Umeå kommun  
Vilhelmina kommun  
Vindelns kommun  
Vännäs kommun  
Åsele kommun

Region Västerbotten

Polismyndigheten Region Nord

Sjöfartsverket, Bottenvikens Sjötrafikområde

Kustbevakningen

Försvarsmakten, Norra Militärregionen

SOS Alarm

Swedavia

Trafikverket

Svenska Kyrkan

# Innehåll

<b>Deklaration</b>	<b>3</b>
<b>1. Inledning</b>	<b>5</b>
1.1. Bakgrund	5
1.2. Syfte med överenskommelsen	5
1.3. Revidering	6
1.4. Utgångspunkter för samverkan i länet	6
1.4.1. Gemensamma grunder för samverkan och ledning	6
1.4.2. Riskhanteringsprocess som grund för samverkan inom krisberedskap, skydd mot olyckor och totalförsvaret	6
1.4.3. Förhållningssätt för samverkan i länet	7
1.4.4. Arbetet bidrar till hållbarhet	7
1.4.5. Delgivning av säkerhetskyddsklassificerad information	7
1.4.6. Höjd beredskap	7
1.5. Samverkan med andra aktörer	8
<b>2. Samverkan före samhällsstörning</b>	<b>9</b>
2.1. Struktur för samverkan	9
2.1.1. Regionala rådet för krisberedskap, skydd mot olyckor och totalförsvaret	9
2.1.2. Regionala samordningsgruppen för krisberedskap, skydd mot olyckor och totalförsvaret	9
2.1.3. Arbetsgrupper	10
2.2. Inriktnings- och samordningskontakt/Tjänsteperson i beredskap (TiB)	10
2.3. Regelbundna samverkansmöten	10
2.4. Utbildning och övning	10
<b>3. Samverkan under samhällsstörning</b>	<b>11</b>
3.1. Övergripande arbetsgång	11
3.1.1. Regionalt bedömningsmöte	11
3.1.2. Regional samverkanskonferens	11
3.1.3. Regionalt kriskommunikationsmöte	11
3.1.4. Regionala analysgrupper/Stöd till inriktnings- och samordningsfunktionen (ISF-stöd)	12
3.2. Samlad lägesbild	12
3.3. Arbetsformer för att hantera behov i det aktörsgemensamma arbetet	12
<b>4. Samverkan efter samhällsstörning</b>	<b>13</b>
4.1. Erfarenhetshantering	13
<b>5. Tekniska förutsättningar för samverkan</b>	<b>14</b>

# 1. Inledning

Denna överenskommelse beskriver övergripande gemensamma rutiner och arbetsformer för samverkan i länet före, under och efter samhällsstörningar i hela hotskalan. I bilagan Samverkansrutiner ges förtydliganden kring hur samverkan ska ske på en mer detaljerad nivå. I bilagan Samverkan för kommunikation beskrivs kriskommunikationsarbetet före, under och efter samhällsstörningar i hela hotskalan.

## 1.1. Bakgrund

Länsstyrelsen är geografiskt områdesansvarig myndighet på regional nivå och verkar därmed för samordning och gemensam inriktning av de åtgärder som behöver vidtas före, under och efter samhällsstörningar i hela hotskalan. För att skapa nödvändig samordning ansvarar Länsstyrelsen för att det finns ett regionalt råd för krisberedskap, skydd mot olyckor och totalförsvaret i länet.<sup>1</sup>

Denna överenskommelse är ett resultat av den länsgemensamma processen för regional samordning och inriktning (RSI) 2014–2016.<sup>2</sup> Syftet var att utveckla förutsättningarna för regional samverkan i Västerbottens län i händelse av en samhällsstörning. Den gemensamma överenskommelsen och samverkansrutinerna var klara januari 2017.

Dokumentet har reviderats genom åren för att inkludera erfarenheter från hanterade händelser, som coronapandemin.

I takt med att det säkerhetspolitiska läget har förändrats och även hotbilden mot Sverige, har kriget blivit dimensionerande för vår planering. I denna revidering har vi inkluderat perspektivet höjd beredskap för vår samverkan.

## 1.2. Syfte med överenskommelsen

Syftet med överenskommelsen är att skapa goda förutsättningar för länets krisberedskapsaktörer att kunna samverka vid en samhällsstörning som kräver samordnade insatser.

---

1 Länsstyrelsens ansvar regleras i Förordning (2017:868) med Länsstyrelseinstruktion, Förordning (2015:1052) om krisberedskap och bevakningsansvariga myndigheters åtgärder vid höjd beredskap, Förordning (2017:870) om länsstyrelsernas krisberedskap och uppgifter inför och vid höjd beredskap.

2 Följande aktörer deltog i processen: Försvarsmakten Militärregion Nord, Kustbevakningen, Region Västerbotten, Länsstyrelsen Västerbotten, Polismyndigheten, Sjöfartsverket, SOS Alarm, Svenska kyrkan, Sveriges Radio Västerbotten, Swedavia, Trafikverket, Kommuner: Bjurholm, Robertsfors, Vindeln, Skellefteå, Storuman, Umeå, Vännäs kommun. Myndigheten för samhällsskydd och beredskap medverkade som processtödare.

Avsikten med att samverka över organisationsgränser vid samhällsstörning är att helheten av åtgärderna ska möta hjälpbehoven i samhället på bästa möjliga sätt.

### 1.3. Revidering

Överenskommelsen och dess bilagor ska ses över årligen av den regionala samordningsgruppen för krisberedskap, skydd mot olyckor och totalförsvaret (RSG). Dokumentet är levande och den regionala samordningsgruppen har mandat att inom ramen för vad som anges i överenskommelsen löpande justera dokumentet vid behov.

Vid behov av ändringar i överenskommelsen ska frågan lyftas till Regionala rådet som beslutar om eventuell ny överenskommelse behöver träffas.

Länsstyrelsen ansvarar för att genomföra den årliga översynen av dokumenten.

### 1.4. Utgångspunkter för samverkan i länet

#### 1.4.1. Gemensamma grunder för samverkan och ledning

Samverkan i Västerbottens län utgår ifrån det aktörsgemensamma ramverket Gemensamma grunder för samverkan och ledning och den vidareutveckling som sker inom området.<sup>3</sup> Aktörerna som omfattas av denna överenskommelse förväntas ha kunskap om och kunna tillämpa de grundläggande arbetssätt och begrepp som beskrivs i ramverket.

De aktörsgemensamma formerna för samverkan vid samhällsstörning som beskrivs i Gemensamma grunder har i denna överenskommelse anpassats utifrån länets förutsättningar.

#### 1.4.2. Riskhanteringsprocess som grund för samverkan inom krisberedskap, skydd mot olyckor och totalförsvaret

Västerbottens län har en gemensam riskhanteringsprocess med syfte att identifiera och värdera risker, behov och erfarenheter. Risker och behov omsätts till åtgärdsförslag som ska främja helhetsperspektivet och utgöra en ändamålsenlig inriktning och samordning av arbetet i länet.

Länsstyrelsen ansvarar för att sammanställa identifierade risker, brister och behov i en gemensam åtgärdslista med åtgärdsförslag. Åtgärdslistan med åtgärdsförslag ska användas som underlag för arbetsgruppernas verksamhetsplanering och vid ansökan om medel via Myndigheten för samhällsskydd och beredskap (MSB) från anslag 2:4 Krisberedskap för utvecklings- och samverkansprojekt.

---

<sup>3</sup> Den första versionen av Gemensamma grunder lanserades 2014. Gemensamma grunder – ramverk för ledning och samverkan, Myndigheten för samhällsskydd och beredskap, 2024. [www.msb.se/samverkanledning](http://www.msb.se/samverkanledning)

### 1.4.3. Förhållningssätt för samverkan i länet

Samverkan bygger på att aktörerna har kännedom om den egna aktörens och andra aktörers roller och ansvar och att vi tillsammans kan reda ut oklarheter.

- Kommunikationen mellan samverkande aktörer är prestigelös och bygger på öppenhet och förtroende.
- Arbetsmetoderna är strukturerade och präglas av professionalitet.
- Aktörerna har en uttalad vilja till samverkan som visas genom engagemang och delaktighet.

Aktörernas agerande utgår ifrån en helhetssyn. Det innebär att alla aktörer ser sitt eget agerande som en del av en helhet som ska använda samhällets resurser så effektivt som möjligt.

### 1.4.4. Arbetet bidrar till hållbarhet

Agenda 2030 med de globala målen för hållbar utveckling ska genomsyra vårt arbete och därmed den samverkan som bedrivs inom ramen för denna överenskommelse. I arbetet tas särskild hänsyn till internationell humanitär rätt (särskilt jämställdhets- och barnrättsperspektivet) samt klimatförändringarnas påverkan på risker, hot och förmåga.

### 1.4.5. Delgivning av säkerhetskyddsklassificerad information

I de fall där säkerhetskyddsklassificerad information behöver delges mellan enskilda aktörer, inom ett nätverk eller en arbetsgrupp, behöver aktörerna säkerställa att mottagaren har rätt behörighet för att ta del av informationen. Stödande dokument finns att läsa i WIS.

### 1.4.6. Höjd beredskap

Vid höjd beredskap och krig ska aktörerna så långt det är möjligt följa formerna för fredstida samverkan som beskrivs i detta dokument och tillhörande bilagor.

## 1.5. Samverkan med andra aktörer

Andra aktörer, utöver de som skrivit under överenskommelsen, kan beroende på deras ansvar eller kunskap komma att ingå i samverkan före, under eller efter en samhällsstörning i hela hotskalan.

### 1.5.1. Norra civilområdet

Länsstyrelserna är indelade i sex civilområden på en högre regional nivå. Västerbotten ingår i Norra civilområdet tillsammans med Norrbotten, Jämtland och Västernorrlands län. Länsstyrelsen Norrbotten är civilområdesansvarig länsstyrelse.

Vid fredstida samhällsstörningar som berör flera län inom civilområdet ska den civilområdesansvariga länsstyrelsen ha förmåga att utgöra en gemensam funktion för stöd till länsstyrelsernas hantering av samhällsstörningen.

Civilområdesansvariga länsstyrelser har även möjlighet att ta över ansvaret för kommunal räddningstjänst inom sitt civilområde. Vid höjd beredskap ska de, som högsta civila totalförsvarsmyndighet inom civilområdet, samordna försvarsansträngningarna och verka för att största möjliga försvarseffekt uppnås. Detta kan till exempel ske genom vägledning i fråga om inriktning och prioritering av länsstyrelsernas verksamhet. Respektive länsstyrelse ansvarar så långt det är möjligt för hanteringen av samhällsstörningen i länet.

### 1.5.2. Sveriges Radio P4

Sveriges Radio P4 ska alltid kunna sända och ge allmänheten viktig information om samhället drabbas av samhällsstörning i hela hotskalan. Det ingår i uppdraget som beredskapskanal. Sveriges Radio har möjlighet att sända viktigt meddelande till allmänheten, VMA, myndighetsmeddelanden, trafikmeddelanden och servicemeddelanden.<sup>4</sup>

Vid höjd beredskap eller krig ska Sveriges Radio P4 Västerbotten inkluderas i samverkan i egenskap av beredskapskanal.

---

4 Se bilagan Samverkansrutiner, avsnitt 3.2.5 VMA-systemet



## 2. Samverkan **före** samhällsstörning

### 2.1. Struktur för samverkan

Representanterna i Regionala rådet, Regionala samordningsgruppen och beskrivning av arbetsgrupperna finns i bilagan Samverkansrutiner<sup>5</sup>.

#### 2.1.1. Regionala rådet för krisberedskap, skydd mot olyckor och totalförsvar

Regionala rådet fungerar som ett forum för förankring av strategiska frågor inom krisberedskap, skydd mot olyckor och totalförsvar. Rådet sammanträder minst en gång per år under ledning av Länsstyrelsen.

Regionala rådet arbetar med

- gemensamma samverkansformer av strategisk betydelse
- att ta beslut om gemensamma projekt
- att ta beslut om regionala samverkansövningar
- övergripande styrning och uppföljning av arbetet i den regionala samordningsgruppen.

#### 2.1.2. Regionala samordningsgruppen för krisberedskap, skydd mot olyckor och totalförsvar

Den regionala samordningsgruppen samordnar och driver arbetet i länet utifrån den gemensamma riskhanteringsprocessen.<sup>6</sup>

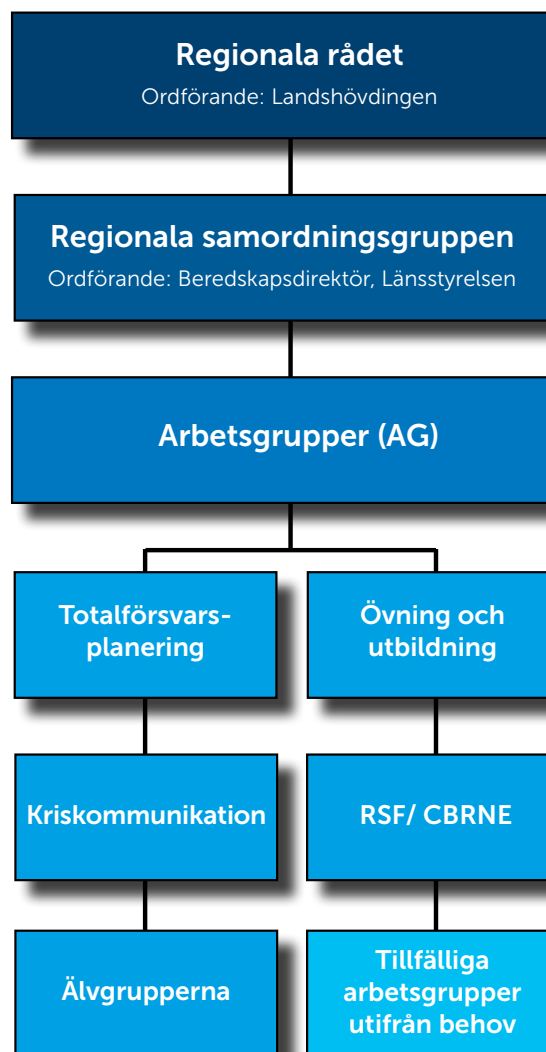


Bild 1. Struktur för samverkan före samhällsstörning i Västerbottens län

5 Se bilagan Samverkansrutiner, avsnitt 2.1 Struktur för samverkan

6 Se avsnitt 1.4.2 Riskhanteringsprocess som grund för samverkan inom krisberedskap, skydd mot olyckor och totalförsvar.

Gruppen ansvarar för att tillsätta och övergripande styra arbetsgrupper för specifika sakfrågor och fungerar som en länk mellan dessa och regionala rådet.

Regionala samordningsgruppen ansvarar för att årligen se över Överenskommelsen om samverkan och bilagorna samt besluta om revidering vid behov. Regionala samordningsgruppen ansvarar även för att följa upp arbetsgruppernas planering och arbete.

Regionala samordningsgruppen sammanträder minst två gånger per år under ledning av Länsstyrelsen.

### **2.1.3. Arbetsgrupper**

För att gemensamt driva sakfrågor och utveckla kompetens finns arbetsgrupper inom områdena totalförsvarsplanering, övning och utbildning, kris-kommunikation, regional samordningsfunktion för farliga ämnen, älvgrupper samt tillfälliga arbetsgrupper utifrån behov.

Arbetsgruppernas aktiviteter ska utgå från den inriktning som Regionala rådet beslutar om.

## **2.2. Inriktnings- och samordningskontakt/ Tjänsteperson i beredskap (TiB)**

Varje aktör ska ha en inriktnings- och samordningskontakt som utgör vägen in i sin organisation 24 timmar om dygnet för att säkerställa tillgängligheten och underlätta samverkan. Kontakten kan utgöras av aktörens TiB-funktion eller motsvarande.

## **2.3. Regelbundna samverkansmöten**

Länsstyrelsen och samverkande aktörer genomför regelbundna samverkansmöten i länet. Syftet med mötena är att upprätthålla och utveckla vår samverkansförmåga, skapa en aktuell samlad lägesbild för länet samt att identifiera eventuella samverkansbehov.

## **2.4. Utbildning och övning**

För att bygga upp länets förmåga att samverka vid samhällsstörning är det viktigt att vi utbildar, tränar och övar tillsammans. Arbetsgruppen för övning och utbildning ska identifiera behov av- och ta fram en länsgemensam plan för tvärsektoriella övningar.

Varje aktör ansvarar för att utbilda och öva sin egen organisation. Regionala övningar och utbildningar ersätter inte aktörernas egna utbildnings- och övningsplaner.

## 3. Samverkan **under** samhällsstörning

### 3.1. Övergripande arbetsgång

#### 3.1.1. Regionalt bedömningsmöte

Vid en befarad eller inträffad samhällsstörning, eller annan händelse som kan föranleda behov av samordning inom länet kan Länsstyrelsen kalla aktörernas inriktnings- och samordningskontakter till ett regionalt bedömningsmöte.

#### 3.1.2. Regional samverkanskonferens

Vid behov av ytterligare informationsutbyte eller samordning kallar Länsstyrelsen till en regional samverkanskonferens, i form av en inriktnings- och samordningsfunktion (ISF) eller ett informationsmöte.

- **En inriktnings- och samordningsfunktion** syftar till att genom informationsutbyte och gemensamma analyser åstadkomma nödvändig inriktning och samordning av insatser för att tillgodose samhällets samlade behov vid samhällsstörning.
- **Ett informationsmöte** syftar till att ge aktörerna en möjlighet att delge varandra information inför eller under en samhällsstörning men inte komma överens om aktörsgemensam inriktning och samordning.

Vid behov kan Länsstyrelsen kalla till "sorteringsmöten" med andra aktörer inför de regionala samverkanskonferenserna för att sortera frågor och behov i samverkan.

Under samverkanskonferensen bedöms behovet av att genomföra ett regionalt kriskommunikationsmöte för att särskilt samordna informations- och kommunikationsfrågor. Kommunikatörer från de olika aktörerna ska därför alltid bjudas in till konferenserna.

En samverkanskonferens kan initieras av Länsstyrelsen eller annan regional aktör i behov av samordning.

#### 3.1.3. Regionalt kriskommunikationsmöte

Vid behov av att särskilt samordna informations- och kommunikationsfrågor under en händelse ska ett regionalt kriskommunikationsmöte genomföras.

Syftet med regionala kriskommunikationsmöten är att

- skapa en samlad lägesbild av det kommunikativa behovet
- informera varandra om genomförda och planerade kommunikationsinsatser
- samordna budskap
- identifiera prioriterade målgrupper
- samordna gemensamma kommunikationsinsatser.

#### **3.1.4. Regionala analysgrupper/Stöd till inriktnings- och samordningsfunktionen (ISF-stöd)**

Om det finns behov av fördjupad kunskap och stöd för att hantera en samhällsstörning, kan Länsstyrelsen sammankalla regionala analysgrupper med representanter från olika aktörer som stöd till inriktnings- och samordningsfunktionen (ISF-stöd). Detta kan ske på Länsstyrelsens initiativ eller efter önskemål från de aktörer som omfattas av överenskommelsen.

Sammansättningen och omfattningen av stödet avgörs av händelsens karaktär samt syftet med stödet.

### **3.2. Samlad lägesbild**

Under en samhällsstörning har Länsstyrelsen ansvar för att, vid behov, sammanställa en samlad regional lägesbild.

Samtliga aktörer har ansvar att bidra till den samlade lägesbilden med egna aktörsspecifika lägesbilder.

### **3.3. Arbetsformer för att hantera behov i det aktörsgemensamma arbetet**

I hanteringen av samhällsstörningar kan det finnas behov av att

- ta fram gemensamma analyser
- prioritera och fördela resurser
- samordna och inrikta enskilda sakfrågor
- identifiera hjälpbehov
- hantera andra behov i det aktörsgemensamma arbetet.

I syfte att tydliggöra hur behov omhändertas i samverkan har en processbeskrivning för arbetsgången tagits fram.<sup>7</sup>

---

7 Se bilagan Samverkansrutiner, avsnitt 3.4 Processbeskrivning för hantering av behov i det aktörsgemensamma arbetet.

## 4. Samverkan **efter** samhällsstörning

### 4.1. Erfarenhetshantering

Efter en samhällsstörning är det viktigt att ta vara på de erfarenheter som hanteringen av samhällsstörningen har gett och identifiera styrkor samt behov av förbättringsåtgärder. Respektive aktör ansvarar för att följa upp den egna insatsen.

Länsstyrelsen ansvarar för att initiera gemensam uppföljning där fokus framför allt bör vara på hur den regionala samverkan har fungerat men även andra typer av åtgärder som behöver hanteras gemensamt bör lyftas fram.

Samtliga aktörer kan lyfta behov av uppföljning eller fördjupad utvärdering till Länsstyrelsen.

Utvärderingar och erfarenheter efter händelser kan med fördel delas inom regionala arbetsgrupper, nätverksgrupper eller genom att bjuda in till regionala kunskapskonferenser. Länsstyrelsen kan bistå med samordning av erfarenhetsåterföring.

## 5. Tekniska förutsättningar för samverkan

Samtliga aktörer förväntas kunna samverka via telefon, e-post, WIS<sup>8</sup>, Rakel och webbaserade möten såväl före, som under och efter samhällsstörning.

Aktörer som innehar utpekade signalskyddssystem förväntas även kunna samverka via dessa.

---

8 WIS är ett nationellt webbaserat informationssystem framtaget för att underlätta informationsdelning mellan aktörerna i det svenska krishanteringssystemet före, under och efter en kris.





## **Länsstyrelsen Västerbotten**

Storgatan 71 B, 901 86 Umeå  
[www.lansstyrelsen.se/vasterbotten](http://www.lansstyrelsen.se/vasterbotten)  
[vasterbotten@lansstyrelsen.se](mailto:vasterbotten@lansstyrelsen.se)  
010-225 40 00