



Renhållningsordningens lokala föreskrifter för avfallshantering

Föreskrifter

Plan
Policy
Program
Reglemente
Regler
Riktlinjer
Rutiner
Strategi
Taxa

Innehållsförteckning

Innehållsförteckning.....	2
Inledning.....	3
Bakgrund.....	3
Renhållningsordningens lokala föreskrifter för avfallshantering,.....	4
Bjurholms kommun.....	4
Inledande bestämmelser.....	4
Sortering och överlämning av kommunalt avfall och kommunalt ansvar.....	7
Anläggande, underhåll och skötsel av behållare och annan utrustning.....	8
Förutsättningar för hämtning.....	9
Annat avfall än kommunalt avfall från verksamheter.....	12
Undantag.....	12
Gemensam avfallsbehållare.....	14
Uppehåll och dispens i hämtning.....	14
Eget omhändertagande och befrielse från skyldigheten att överlämna kommunalt avfall till kommunen.....	15
Övriga bestämmelser.....	16
Ikraftträdande.....	16
Bilaga 1 – Definitioner.....	17
Bilaga 2 – Karta.....	22
Bilaga 3 - Ordlista.....	23
Bilaga 4 – Anvisningar för transportväg för fordon och hämtningspersonal.....	30
Bilaga 5 - Övriga anvisningar.....	34

Inledning

Bakgrund

Enligt miljöbalken (1998:808), 15 kap. 41 § ska det för varje kommun finnas en renhållningsordning. Renhållningsordningen ska innehålla föreskrifter om hantering av avfall som gäller för kommunen. Till renhållningsordningen ska det vidare höra en avfallsplan med uppgifter om avfall inom kommunen och kommunens åtgärder för att minska avfallens mängd och farlighet.

Föreskrifter om avfallshantering

Föreskrifter om avfallshantering innehåller de kommunala bestämmelser om avfallshantering. Här kan exempelvis fastighetsinnehavare och verksamhetsutövare se vilka skyldigheter och vilket ansvar som åvilar olika aktörer. Föreskrifterna är ett verktyg för att styra hanteringen av kommunalt avfall, en rättslig grund för att ta ut renhållningstaxa och en rättslig grund i det dagliga arbetet och vid tvister. Med kommunalt avfall avses detsamma som i 15 kap 3 § miljöbalken, det vill säga avfall som kommer från hushåll och sådant avfall från andra källor som till sin art och sammansättning liknar avfall från hushåll.

Avfallsplan

Avfallsplanen innehåller uppgifter om avfall inom kommunen samt mål och åtgärder för att minska avfallens mängd och farlighet. Kommunfullmäktige har enligt 15 kap. i miljöbalken skyldighet att anta en renhållningsordning för kommunen.

Fastställande och revideringar

Dessa föreskrifter ska revideras vid behov. Ändringar i föreskrifterna skall ställas ut för allmänhetens granskning om de inte är av sådan begränsad omfattning att de inte behöver ställas ut, exempelvis om de berör ett mindre antal fastighetsinnehavare eller annars är av begränsad omfattning, enligt 15 kap. 44§ miljöbalken. Kommunstyrelsen i kommunen har rätt att göra tillägg och ändringar i föreskrifterna utan särskilt godkännande av kommunfullmäktige om ändringarna är av sådan begränsad omfattning att de inte behöver ställas ut. Dit hör t.ex. rätt för Kommunstyrelsen att utfärda kompletterande anvisningar gällande anvisningar för utsortering, hantering samt lämnande av avfallsslag.

Gällande version

Gällande version av föreskrifterna finns på Bjurholms kommuns hemsida, www.bjurholm.se. Föreskrifterna kan även beställas hos Bjurholms kommun.

Ikraftträdande

Dessa föreskrifter träder i kraft 2021-06-01 för Bjurholms kommun. Tidigare föreskrifter antagna 2020-03-01 upphör därmed att gälla.

Juridik

Dessa föreskrifter har meddelats med stöd av miljöbalkens (1998:808) 15 kap. och avfallsförordningen (2020:614).

Renhållningsordningens lokala föreskrifter för avfallshantering,

Bjurholms kommun

Inledande bestämmelser

Bemyndigande

1 § Med stöd av 15 kap. 38, 39 och 41 §§ Miljöbalken (1998:808) och 9 kap. avfallsförordningen (2020:614) meddelar kommunfullmäktige dessa föreskrifter för avfallshantering i Bjurholms kommun.

Definitioner

2 § Följande termer och begrepp används i dessa föreskrifter med de betydelser som anges här:

1. Med kommunalt avfall eller avfall under kommunalt ansvar enligt 15 kap. miljöbalken avses detsamma som i 15 kap. 3 § miljöbalken, det vill säga från hushåll och sådant avfall från andra källor som till sin art och sammansättning liknar avfall från hushåll, dock inte
 1. avfall från tillverkning,
 2. avfall från jord- och skogsbruk,
 3. avfall från fiske,
 4. avfall från septiktankar, avloppsnät och avloppsrening,
 5. bygg och rivningsavfall, och
 6. uttjänata bilar.
- a. Med kärl- och säckavfall avses den del av kommunalt avfall som får läggas i kärl eller säck.
- b. Med grovt avfall avses kommunalt avfall som är så tungt eller skrymmande eller har egenskaper som gör att det inte är lämpligt att samla in säck eller kärl.
- c. Med trädgårdsavfall avses sådant biologiskt avfall som uppstår vid normalt nyttjande av trädgård vid bostadshus.
- d. Med farligt avfall avses ett ämne eller föremål som är avfall och som är markerat med (*) i bilaga 3 till avfallsförordningen (2020:614).
- e. Med konsumentelavfall avses detsamma som i 13 § förordningen (2014:1075) som producentansvar för el utrustning. Till konsumentelavfall räknas uttjänata produkter som normalt har använts i hushållet.
- f. Med före detta livsmedel avses butiksavfall av animaliskt ursprung enligt förordningarna 1069/2009/EG och 142/2011/EU.
- g. Med matavfall avses allt biologiskt nedbrytbart avfall som uppkommer i och med livsmedelshantering i hushåll, restauranger, storkök, butiker och liknande och som skulle kunna, eller har kunnat, användas som livsmedel och som utgör kommunalt avfall. I begreppet matavfall som utgör kommunalt avfall ingår också avfall som hålls ut i vasken (flytande livsmedel såsom mjölk, eller livsmedel som sköljs ur förpackningar) i de fall detta samlas upp i slutna tankar. Förutom detta ingår också skal, ben etc. som visserligen inte är mat men ändå är förknippat med mat. Butiksavfall av animaliskt ursprung utgör dock före detta livsmedel i enlighet med punkten (f) ovan.
- h. Med restavfall avses sorterat brännbart kärl- och säckavfall. Med detta avses det avfall som kvarstår när matavfall, farligt avfall, förpackningar, returpapper, el avfall och annat avfall som omfattas av producentansvar, har sorterats ut från hushållets kärl- och säckavfall.
- i. Med bygg och rivningsavfall avses avfall som kommer från bygg- och rivningsarbeten
2. Med fastighetsinnehavare avses den som är fastighetsägare eller den som enligt 1 kap. 5 §

fastighetstaxeringslagen (1979:1152) ska anses som fastighetsägare.

3. Med nyttjanderättshavare avses den som, utan att omfattas av begreppet fastighetsinnehavare, har rätt att bruka eller nyttja fastighet.
4. Med behållare avses kärl, container, bottentömmande behållare, underjordsbehållare, säck, latrinbehållare, fettavskiljare eller annan anordning för uppsamling av *kommunalt avfall*.
5. Med små avloppsanläggningar avses sluten tank, slamavskiljare, fosforfälla, minireningsverk och andra motsvarande anläggningar som ger upphov till kommunalt avfall. Olje- och fettavskiljare ingår inte i detta begrepp.
6. Med fettavskiljare avses behållare avsedd för avskiljning av fett från spillvatten. Fett från avskiljare vid affär, restaurang, bageri, gatukök och liknande verksamhet ingår i begreppet kommunalt avfall och därmed jämförligt avfall.
7. Med producentansvar menas att producenterna enligt 15 kap. 12–16 §§ miljöbalken har insamlingsansvar för produkter som de sätter på marknaden. Avfall som omfattas av producentansvar är förpackningar, tidningar, konsumentelprodukter, batterier, däck och läkemedel.
8. Med avfallsproducent menas enligt 15 kap 4 § miljöbalken den som ger upphov till avfall (ursprunglig avfallsproducent) och den som genom förbehandling, blandning eller andra förfaranden ändrar avfallets art eller sammansättning.
9. Med återvinningscentral (ÅVC) menas kommunens mottagningscentral för grovt avfall från hushåll och mindre verksamheter. Avfall som kan lämnas på återvinningscentralen är exempelvis metallavfall, trädgårdsavfall, farligt avfall, el avfall och trasiga möbler, eller annat avfall som på grund av sin beskaffenhet inte lämpar sig att lämnas som säck- eller kärlavfall”
10. Med allmän uppställningsplats menas gemensam uppställningsplats av behållare anvisad av avfallsansvarig nämnd.
11. Med dragväg menas avståndet mellan kärlet och hämtningsfordonets uppställningsplats.
12. Med avfallsansvariga nämnden avses kommunstyrelsen
13. Med tillsynsansvariga nämnden avses kommunens miljö- och byggnämnd
14. Med renhållare avses i dessa föreskrifter den av kommunen anlitaad entreprenör för hantering av avfall.

Definitioner av vissa avfallsslag anges i bilaga 1

För definitioner och andra termer och begrepp som används i dessa föreskrifter hänvisas till 15 kap. miljöbalken (1998:808) och till avfallsförordningen (2020:614)

Kommunens ansvar för avfallshantering, tillsyn och information

3 § Kommunstyrelsen har verksamhetsansvar, enligt 15 kap. 20 § miljöbalken, för hantering av kommunalt avfall i kommunen, med särskilt ansvar för att kommunalt avfall som utgörs av farligt avfall samlas in och transporteras till en behandlingsanläggning.

”Varje kommun ansvarar för följande avfall inom kommunen behandlas:

1. kommunalt avfall,
2. avloppsfraktioner och filtermaterial från enskilda avloppsanläggningar som är dimensionerad för högst 25 personequivallenter, om anläggningen endast används för
 - a) hushållspillvatten, eller
 - b) spillvatten som till sin art och sammansättning liknar hushållspillvatten,
3. latrin från torrtoaletter och jämförliga lösningar, och
4. bygg- och rivningsavfall som inte produceras i en yrkesmässig verksamhet.

Hantering av det avfall som omfattas av kommunens ansvar utförs av den eller dem som kommunen anlitar för ändamålet. Nedan kallad renhållaren.

4 § Tillsynen över avfallshanteringen enligt 15 kap. miljöbalken och enligt föreskrifter meddelade med stöd av miljöbalken utförs av miljö- och byggnämnden.

5 § Kommunen informerar hushållen om krav, hantering och insamlingssystem som finns avseende förpackningar, returpapper och konsument el avfall i enlighet med gällande producentansvar.

Betalning och information

6 § Avgift ska betalas för den insamling, transport, återvinning och bortskaffande av avfall som utförs genom kommunens försorg och i enlighet med föreskrifter som kommunen har antagit med stöd av 27 kap. 4 § miljöbalken (1998:808)

Avgiftsskyldigheten kan inte överföras på nyttjanderättshavare.

”Avgift ska i enlighet med 27 kap. 4 § miljöbalken (1998:808) betalas för:

”1. insamling, transport och behandling av avfall som utförs av kommunen eller av kommunen anlitaad entreprenör,

2. åtgärder som kommunen vidtar i syfte att informera hushåll och verksamhetsutövare som producerar avfall som kommunen ansvarar för enligt 15 kap 20 § miljöbalken (1998:808) om avfallsförebyggande åtgärder, och

3. åtgärder som kommunen vidtar för att underlätta insamling och sortering av återanvändbara produkter från hushåll och verksamheter som producerar avfall som kommunen ansvarar för enligt 15 kap. 20§ miljöbalken (1998:808). ”

Avgiftsskyldigheten kan inte överföras på nyttjanderättshavare.

7 § Fastighetsinnehavaren och nyttjanderättshavare är skyldig att i behövlig omfattning informera den eller dem som bor på eller är verksamma inom fastigheten om gällande regler för avfallshantering.

Ändring av ägarförhållande för fastighet eller annan ändring som berör avfallshanteringen ska snarast meddelas till kommunen.

Sortering och överlämning av kommunalt avfall och kommunalt ansvar

Sortering av avfall

8 § Fastighetsinnehavare eller nyttjanderättshavare ska sortera ut avfallsslag så som matavfall och avfall under producentansvar med mera i enlighet med bilaga 1 och hålla det skilt från annat avfall.

Avfallsslag som omfattas av producentavfall ska sorteras ut och hållas skilt från annat kommunalt avfall av fastighetsinnehavaren eller nyttjanderättshavaren. Avfall som omfattas av producentavfall framgår i bilaga 1.

Utsortering av matavfall är obligatorisk från hushåll och verksamheter där jämförligt avfall uppstår.

9 § Fastighetsinnehavare ska säkerställa möjligheter att sortera ut och hålla åtskilda de avfallsfraktioner som enligt dessa föreskrifter ska överlämnas till av kommunen anlita renhållare för borttransport.

Skyldighet att överlämna *kommunalt avfall*

10 § Kommunalt avfall under kommunens ansvar ska lämnas till av kommunen anlita renhållare om inte annat sägs i dessa föreskrifter eller i bilagan till dessa föreskrifter.

De utsorterade avfallsslagen hämtas vid fastigheten, vid överenskommen eller anvisad plats enligt 23 § eller vad som framgår i bilaga 1.

Behållare ska, om inget annat meddelats av kommunen, ställas på anvisad, eller överenskommen plats på hämtningsdag senast kl. 06.00.

Det utsorterade avfallet ska transporteras bort så ofta att olägenhet för människors hälsa och miljön inte uppstår. Hämtningsintervall och storlek på behållare ska motsvara behovet av borttransport av kommunalt avfall från fastigheten.

Fastighetsinnehavare och nyttjanderättshavare ska upplysa kommunen om ändrade förhållanden av betydelse för avfallshanteringen för fastigheten.

Avfallet ska, i den mån det är möjligt, vara väl emballerat så att skada, arbetsmiljöproblem eller annan olägenhet inte uppkommer.

Emballering av kommunalt avfall samt placering av behållare

11 § I behållare och utrymme för avfall får endas läggas sådant avfall för vilket behållaren och utrymme är avsedd. Avfallet ska emballeras på sådant sätt att det inte kan spridas, orsaka skada, arbetsmiljöproblem eller annan olägenhet. Vid tömningstillfället ska behållaren vara placerad så nära uppställningsplats för sophämtningsfordon som möjligt.

Närmare krav på emballering framgår av bilaga 1.

Glödande avfall, varm aska, slagg, frätande ämnen eller ämnen som kan förorsaka antändning får inte läggas i behållaren/säcken.

Anläggande, underhåll och skötsel av behållare och annan utrustning

Anskaffande och ägande

12 § Behållare för kommunalt avfall ägs av Bjurholms kommun och tillhandahålls av kommunen eller dess entreprenörer. Matavfallspåsar tillhandahålls av kommunen eller dess entreprenör.

Storlekar på behållare och avgifter finns beskrivna i avfallstaxan.

Container kan ägas av kommunen, entreprenör, fastighetsinnehavare eller nyttjanderättshavare.

Underjordsbehållare, små avloppsanläggningar, slamtankar, latrinbehållare, fettavskiljare, säckhållare och tank för matavfall anskaffas, installeras, ägs och underhålls av fastighetsinnehavaren.

Ägare av behållare ansvarar för märkning, reparation och vid behov, utbyte av behållare. När kommunen eller dess entreprenörer ska utföra sådant underhåll av sina behållare ska behållaren vara tillgänglig.

Fastighetsinnehavaren ansvarar för och bekostar installation av övriga inom fastigheten förekommande anordningar och utrymmen för avfallshanteringen. Anvisningar kring detta tillhandahålls av kommunen.

Utformning och skötsel av fettavskiljare ska uppfylla kraven enligt svensk standard SS-EN 1825–1 och SS-EN 1825–2 samt medge provtagning. Kompletterande regler m.m. framgår av ABVA (Allmänna bestämmelser vatten och avlopp), allmänna bestämmelser för brukande av Bjurholms kommuns vatten- och avloppsanläggning.

13 § Avfallskvarn för organiskt kommunalt avfall får endast undantagsvis anslutas till spillvattenledning om huvudmannen efter ansökan skriftligen medger detta. Vid sådant medgivande skall åtgärder vidtas för att separera det organiska materialet.

Alternativt kan avfallskvarn kopplas mot separat sluten avloppstank, avsedd enbart för organiskt avfall.

Annan anslutning av avfallskvarn till kommunens avloppsanläggning eller till en enskild avloppsanläggning är inte tillåten.

Behållare och annan utrustning

14 § I kommunen får endast de behållare användas som föreskrivs enligt avfallstaxan och som kan tömmas med den utrustning som används i kommunens insamlingssystem.

Anläggande

15 § För anläggande av avfallsutrymmen tillhandahålls anvisningar av kommunen.

16 § Vid installation och anläggande av små avloppsanläggningar, fettavskiljare, tank för matavfall eller anläggning som kräver byte av filtermaterial ska hänsyn tas till vad som utgör en god arbetsmiljö vid hämtning av avfall från anläggningen.

Avstånd mellan uppställningsplats för slambil och den anläggning som ska slamsugas får inte överstiga tio (10) meter såvida inte särskilda skäl föreligger. Höjdskillnaden mellan fordonets uppställningsplats och botten ska vara mindre än fem (5) meter, om inte särskilda skäl föreligger.

Lock eller manlucka får väga högst 15 kg, om inte särskilda skäl föreligger. Om brunnen öppnas genom att locket kan dras åt sidan får locket väga högst 35 kg och vara försedd med handtag, om inte särskilda skäl föreligger. Slutna tankar skall ha fungerande klokoppling alternativt tillgänglig manlucka.

Anläggningen ska gå att försluta på ett barn- och djursäkert sett och vara försedd med de säkerhetsanordningar som behövs med hänsyn till anläggningens beskaffenhet och belägenhet.

Vid installation av botten tömmande behållare ska anläggningen utformas så att den åtkomlig för fordon utrustat med kran.

Anläggning som kräver byte av filtermaterial ska anläggas så att den är åtkomlig för hämtningsfordon med kran om det krävs. Anläggningar som ska tömmas med fordon utrustat med kran får inte installeras så att avståndet mellan fordonets uppställningsplats och filterkassetten eller säckens lyftanordning överstiger fem (5) meter vid en maximal vikt på 1000 kg eller tio (10) meter vid en maximal vikt på 400 kg. Den fria höjden ska vara minst sju (7) meter över kranfordonet och mellan kranfordonets angöringsplats och fosforfiltret. På minireningsverk ska det tydligt framgå var slamtömning ska ske. Det ska även finnas tydliga tömningsinstruktioner tillgängliga i direkt anslutning till anläggningen.

Vid installation och anläggande av små avloppsanläggningar, fettavskiljare, tank för matavfall eller anläggning som kräver byte av filtermaterial ska hänsyn tas till vad som utgör en god arbetsmiljö vid hämtning av avfall från anläggningen.

Rengöring och tillsyn

17 § Fastighetsinnehavaren har ansvar för rengöring och tillsyn av behållare samt anläggning. Behållare och anläggningar ska ges regelbunden service för att förebygga störningar i anordningens funktion och olägenhet såsom buller, lukt och dylikt.

En slamavskiljare ska vara funktionsduglig, dvs. inte ha trasiga insatser, möjliggöra fortsatt rening samt vara försedd med tät botten och täta väggar.

Såväl behållare som inom fastigheten förekommande anläggningar, anordningar och utrymmen för avfallshantering ska skötas så att kraven på god arbetsmiljö uppfylls och risken för olycksfall minimeras.

Förutsättningar för hämtning

Åtgärder inför hämtning av avfall som lämnas i kärl eller säck med mera

18 § Behållare får inte fyllas mer än att den kan stängas. Den får inte heller vara så tung att det blir uppenbara svårigheter att flytta den eller att arbetsmiljökrav inte tillgodoses. Behållare bör vara fri från snö och is vid hämtningstillfället.

Behållare ska vara uppställda så att hantering med den utrustning som används i kommunens insamlingssystem kan ske och att hämtning underlättas. Kärl ska placeras och vändas så att de kan hämtas med sidlastande fordon där sådan används och baktömmande fordon där sådan används.

Ytterligare anvisningar kring detta tillhandahålls av kommunen

Vid samlad fritidsbebyggelse/fritidsområden på fastland finns gemensamma uppsamlingsplatser för fritidshuskärl.

Kommunens anlitate entreprenör ska ha tillträde till de utrymmen i fastigheten där arbetet ska utföras. Nycklar, portkoder och dylikt ska tillhandahållas till entreprenören. Ändringar ska utan anmaning meddelas kommunen.

Fastighetsinnehavaren eller nyttjanderättshavaren ska försluta latrinbehållare och rengöra den på utsidan innan hämtning sker.

Åtgärder inför hämtning av övrigt kommunalt avfall

19 § Inför hämtningstillfället ska fastighetsinnehavaren eller nyttjanderättshavaren förbereda anläggningen så att tömning kan ske med det fordon som används.

Det åligger fastighetsinnehavaren eller nyttjanderättshavaren att inför hämtningstillfället placera storsäck, filterkassett eller annan flyttbar behållare som ska tömmas med fordon utrustat med kran, inom längsta tillåta avstånd enligt 17 §.

Små avloppsanläggningar, fettavskiljare och tankar för matavfall ska vara lätt tillgängliga för tömning. Lock eller manlucka som öppnas manuellt får inte vara övertäckt eller fastfruset när tömning ska ske. Lock eller manlucka får väga högst 15 kg, om inte särskilda skäl föreligger.

Om brunnen eller tanken öppnas genom locket kan dras åt sidan får locket väga högst 35 kg och vara försedd med handtag, om inte särskilda skäl föreligger.

Avstånd mellan uppställningsplats för slambil och den anläggning som ska slamsugas får inte överstiga tio (10) meter om inte särskilda skäl föreligger. Höjdskillnaden mellan fordonets uppställningsplats och botten på anläggningen ska vara mindre än fem (5) meter, om det inte föreligger särskilda skäl.

Anläggningen ska vara tillsluten på ett barnsäkert sätt och försedd med de säkerhetsanordningar som behövs med hänsyn till anläggningens beskaffenhet och belägenhet.

Tydliga instruktioner som behövs i samband med hämtning ska tillhandahållas av fastighetsinnehavaren och nyttjanderättshavaren i god tid innan tömning och ska finnas tillgängliga i direkt anslutning till anläggningen.

När anläggningen ligger utanför den egna fastigheten eller när det av andra orsaker är oklart till vilken fastighet anläggningen tillhör, skall tömningsplatsen vara tydligt markerad med fastighetsbeteckning.

Fastighetsinnehavaren är skyldig att vidta erforderliga åtgärder för att skydda sin anläggning från skador vid tömning.

Renhållaren har rätt att lämna kvar vattenfasen i slamavskiljare efter verkställd slamtömning. Fastighetsägaren/nyttjanderättshavaren kan beställa heltömning. Fastighetsägaren eller nyttjanderättshavaren kan beställa heltömning på grund av tillverkarens anvisningar eller om andra skäl föreligger.

Renhållaren ska ha tillträde till de utrymmen på fastigheten där arbetet ska utföras. Nycklar, portkoder och dylikt ska tillhandahållas till renhållaren. Ändringar ska utan anmaning meddelas kommunen.

20 § Kommunen och entreprenören har rätt att göra stickprovskontroll av kommunalt avfall för att kontrollera avfallsbehållarens innehåll och avfallets sortering, i syfte att säkerställa renheten på avfallet upprätthålls. Med stickprovskontroll avses även plockanalyser som utförs på slumpmässigt utvalt kommunalt avfall i syfte att undersöka avfallets sammansättning i stort. Behållare som innehåller felsorterat avfall kan enligt taxa avgiftsbeläggas om ingen förbättring sker trots upprepade påminnelser.

21 § Efter anslutning till kommunalt avloppsnät eller annan godkänd avloppsanläggning, som innebär att befintlig anläggning tas ur bruk, ska sluttömning ske. Sluttömning ska beställas av fastighetsinnehavaren.

22 § Grov- och trädgårdsavfall kan lämnas vid kommunens återvinningscentral. Grov- och trädgårdsavfall kan även hämtas av kommunen eller dess entreprenör mot särskild avgift. Beställning görs hos kommunen. Avfallet ska buntas eller förpackas i lämpligt emballage och förses med märkning och placeras enligt av kommunens anvisningar. Avfallet ska vara väl sorterat och kunna lyftas av en person.

Hämtnings- och transportvägar

23 § Hämtning av kommunalt avfall sker normalt

- vid fastighetsgränsen eller
- vid en överenskommen plats eller
- vid en av kommunen anvisad plats

24 § Fastighetsinnehavaren ska se till att transportväg fram till den uppställningsplats som används vid hämtning, hålls i farbart skick för det hämtningsfordon som normalt används i hämtningsområdet.

Enskild väg som nyttjas vid hämtning av kommunalt avfall ska vara så dimensionerad och hållas i sådant skick att den är farbar vid varje hämtningstillfälle för de hämtningsfordon som normalt används i hämtningsområdet. I slutet av väg ska vändmöjlighet finnas.

Om farbar väg inte kan upprättas ska fastighetsinnehavaren eller nyttjanderättshavaren avlämna avfallet på plats som överenskommes med kommunen eller på annan anvisad plats. Krav på hämtnings- och transportvägar tillhandahålls av kommunen och ska inför hämtning ha fri sikt, hållas fri från hinder, röjas från snö och hållas halkfri. Vägens farbarhet avgörs alltid av renhållaren.

Anvisning av plats görs av kommunen.

Vid samlad fritidshusbebyggelse på fastlandet finns gemensamma uppställningsplatser för avfallsbehållare. För fritidshus som uppförts på öar gäller att avfallet får lämnas vid närmaste gemensamma uppställningsplats för avfallsbehållare på fastlandet.

Fastighetsinnehavaren ska se till att den väg som kärlet behöver dras av den som utför hämtningen hålls i sådant skick att kärl utan svårighet kan förflyttas. Dragvägen ska inför hämtning hållas fri från hinder, röjas från snö och hållas halkfri.

Hämtningsområde

25 § Kommunen utgör ett (1) hämtningsområde. Se bilaga 2

Bjurholms kommun är indelat enligt följande:

1. Tätorts- och landsbygdsområden

omfattar företrädesvis tätorter med årsbostäder men där inslag av fritidsbostäder kan förekomma.

2. Fritidsområden

- omfattar såväl större fritidshusområden som ensligare belägna fritidshus, campingplatser och liknande.

3. Övriga områden

- fastigheter från vilken hämtning inte sker. Avfall som uppkommer på fastigheter där hämtning inte sker och som inte kan tas hand om på fastigheten på ett rätt och riktigt sätt, ska lämnas till plats som kommunen anvisar

Öar och övriga områden som inte kan nås av farbar väg, omfattas inte av kommunal slamtömning. Kärl- och säckavfall hänvisas till av kommunen anvisad plats.

Hämtningsintervaller

26 § Ordinarie hämtning av kommunalt avfall sker med de intervaller som framgår nedan om inte kommunen beslutar annat. Vid dåliga väderförhållanden, fordons- eller tekniska haveri eller sjukdom hos personal kan hämtningen avbrytas för att återupptas vid ett senare tillfälle.

1. Från en- eller tvåfamiljshus sker hämtning av kommunalt avfall en (1) gång varannan vecka.

2. Från flerbostadshus och verksamheter sker hämtning av kommunalt avfall minst en (1) gång varannan vecka och högst två (2) gånger i veckan.

3. Från fritidshus sker hämtning av kommunalt avfall en (1) gång varannan vecka under perioden vecka 20 t.o.m. vecka 42. Närmare anvisningar om hämtningsdagar, se kommunens hemsida.

4. Campingplatser, fritidsanläggningar, koloniträdgårdar och andra verksamheter sker hämtning av kommunalt avfall under perioden vecka 20 t.o.m. vecka 42. Hämtningsintervallet är en (1) gång varannan vecka.

Slamavskiljare och slutna tankar

5. Tömning av enskilda slamavskiljare, minireningsverk och slutna tankar:

a) Från permanentbostäder med ansluten WC, obligatorisk tömning minst en (1) gång per år.

- b) Från fritidsbostäder med ansluten WC, tömning minst en (1) gång vart 3:e år.
- c) Tömning av brunnar för BDT-vatten (Bad-, Disk- och Tvätt) och extra tömning utförs efter beställning hos kommunen.

Begäran om utökad tömningsintervall enligt punkt b görs hos miljö- och byggnämnden, enligt § 37.

- 6. Tömning av slutna tankar sker en (1) gång per år om inte annat är överenskommet. Ytterligare tömning sker efter fastighetsinnehavarens beställning till kommunen.
- 7. För enskilda avloppsanläggningar med fosforfilter/fosforfälla, ska förbrukad filtermassa hämtas av aktör som godtas av kommunen och som fastighetsinnehavaren tecknat omhändertagandeavtal med.
- 8. Tömning av fettavskiljare från restauranger, storkök och liknande sker efter beställning hos kommunen, dock minst en (1) gång per år.

Åtgärder om föreskrift inte följs.

27 § Renhållaren har rätt att inte utföra ordinarie hämtning om föreskrifterna i 19 §, 20 § 1–3 st., 6 st. och 10 st. samt 24 § 4 st. inte följs.

Avfallet ska efter rättelseåtgärder från fastighetsinnehavaren hämtas antingen vid nästa ordinarie hämtningstillfälle eller efter beställning av extrahämtning mot avgift.

28 § Renhållningsavdelningen har rätt att ändra avfallsabonnemang om matavfall, vid upprepade tillfällen, sorteras som restavfall eller inte uppfyller kriterier för separat biologisk behandling.

Särskilt om kommunalt avfall från verksamheter

29 § Kommunalt avfall och från verksamheter ska hållas skilt från annat avfall än kommunalt avfall. För kommunalt avfall från verksamheter gäller 8-26 §§ om ej annat anges i dessa föreskrifter.

Kommunalt avfall som utgörs av elektriska och elektroniska produkter så kallat konsumentavfall, farligt avfall samt grovt avfall lämnas vid kommunens återvinningscentral eller anvisad plats som anges i bilaga 1.

30 § Tömning av fettavskiljare vid affär, restaurang och liknande verksamhet ska ske så ofta att fett inte tillåts följa med avloppsvattnet ut i spillvattennätet.

Utformning och skötsel av fettavskiljare ska uppfylla krav enligt svensk standard SS-EN-858-1 och SS-EN-858-2 samt medge provtagning. Kompletterande regler framgår av ABVA, Allmänna bestämmelser för brukande av Bjurholms kommuns vatten- och avloppsanläggningar.

Annat avfall än kommunalt avfall från verksamheter

Uppgiftsskyldighet

31 § Den som bedriver en yrkesmässig verksamhet inom kommunens geografiska område som ger upphov till annat avfall än kommunalt avfall ska lämna de uppgifter om arten, sammansättningen, mängden eller hanteringen av avfallet som behövs som underlag för kommunens renhållningsordning.

Undantag

Handläggning av anmälnings- och ansökningsärenden

32 § Anmälan om kompostering eller ansökan om annat omhändertagande av kommunalt avfall på den egna fastigheten och andra undantag från avfallsföreskrifterna handläggs av miljö- och byggnämnden.

Anmälan eller ansökan ska vara skriftlig och innehålla uppgifter om vilka avfallsslag som avses omhändertas, beräknade mängder, vilken tidsperiod det avser samt en redogörelse för på vilket sätt omhändertagandet ska ske så att eventuell påverkan på miljön och människors hälsa kan bedömas.

Ansökan enligt bestämmelserna i 37 - 40 §§ ska ske senast sex (6) veckor före den avsedda uppehållsperioden.

Uppehåll i hämtning av kommunalt avfall medges för maximalt tre (3) år per ansökningstillfälle. Givna undantag är personliga och normalt tidsbegränsade. De ska omprövas om förutsättningarna för dem ändras. Fastighetsinnehavaren har skyldighet att meddela sådan förändring.

Andra undantag än de i föreskrifterna förtecknade kan prövas av miljö- och byggnämnden som kan komma ta ut avgift för de delar som prövas.

Kompostering, annan återvinning eller bortskaffande av visst kommunalt avfall

33 § Avfall får endast tas om hand på den egna fastigheten enligt vad som anges i 34 - 36 §§ och under förutsättning att det kan ske utan risk för olägenhet för människors hälsa och miljön.

34 § Trädgårdsavfall från fastigheten får komposteras på fastigheten utan särskild anmälan, under förutsättning att det kan ske utan olägenhet för människors hälsa och miljön.

Torr trädgårdsavfall som inte kan utnyttjas för kompostering får eldas endast om det kan ske utan att olägenhet uppstår och inte strider mot andra föreskrifter eller beslut.

35 § Fastighetsinnehavare eller nyttjanderättsinnehavare som själv avser att kompostera matavfall och liknande avfall från fastigheten på sin fastighet, ska anmäla detta till miljö- och byggnämnden.

Kompostering av matavfall och liknande avfall på fastigheten ska ske i skadedjurssäker behållare och på sådant sätt att olägenhet för människors hälsa eller miljön inte uppstår.

Fastigheten ska ge utrymme för användning av den erhållna kompostjorden.

36 § Kompostering av latrin på fastigheten får, efter ansökan till miljö- och byggnämnden, medges i särskild avsedd anläggning på fastigheten, s.k. förmultningsanläggning eller liknande anläggning för omhändertagande av latrin för användning av näringsämnen. Ansökan om omhändertagande av latrin genom egen anläggning ska innehålla en komplett beskrivning av anläggningen, uppgifter om det beräknade avfallsmängderna samt hur de kommer att användas.

Utsträckt hämtningsintervall

37 § För små avloppsanläggningar kan fastighetsinnehavare eller den nyttjanderättshavare som äger anläggningen, efter ansökan till miljö- och byggnämnden medges utsträckt hämtningsintervall för avfall från anläggningen. Förlängt intervall kan medges under förutsättning att anläggningen är tillståndsgiven enligt miljöbalken, samt att miljö- och byggnämnden utifrån ansökan med uppgifter om anläggningens belastning och beskaffenhet kan bedöma att hämtning inte behöver utföras med ordinarie intervall, utan risk för olägenhet för människors hälsa eller miljön. Anläggningen ska ha en våt volym om minst 2.0 m³ med efterföljande rening. Medgivandet gäller i högst tre (3) år, därefter måste en ny ansökan lämnas in.

Ansökan om utsträckt hämtningsintervall ska lämnas skriftligen till miljö- och byggnämnden senast 31 mars gällande år.

Det är fastighetsinnehavarens ansvar att hämtning anpassas till anläggningens behov.

Medgivande om utsträckt hämtningsintervall kan återkallas om kommunen konstaterar att förutsättningarna för sådant inte är uppfyllda.

Gemensam avfallsbehållare

38 § Gemensam behållare för avlämning av kommunalt avfall, från permanentboende en- eller tvåfamiljshus, kan av kommunen medges för maximalt tre (3) hushåll under förutsättning att:

- Bestämmelserna i dessa föreskrifter om fyllnadsgrad och vikt beaktas.
- Fastighetsägarna är gränsgrannar eller grannar med mellanliggande väg.
- Fastigheterna är ett permanentboende en- eller tvåfamiljshus och en av de gemensamma ägarna är fakturamottagare.
- Olägenhet för människors hälsa och miljö inte uppstår.

Gemensam behållare kan medges för mer än tre (3) fastighetsägare under förutsättning att hämtning sker från en gemensam hämtplats och där transporter kan minskas.

En av fastighetsinnehavarna ska vara fakturamottagare samt huvudansvarig för tillsyn, skötsel och underhåll enligt dessa föreskrifter.

Medgivande om gemensam avfallsbehållare kan återkallas om kommunen konstaterar att förutsättningar för medgivandet inte längre är uppfyllda.

Uppehåll och dispens i hämtning

För permanentbostad

39 a § Uppehåll i hämtning av kärl- och säckavfall vid permanentbostad kan efter ansökan till miljö- och byggnämnden medges fastighetsinnehavare eller nyttjanderättshavare om fastigheten inte kommer att utnyttjas under en sammanhängande tid om minst åtta (8) månader.

Ansökan ska göras skriftligen till miljö- och byggnämnden minst sex (6) veckor före avsedd uppehållsperiod. Ansökan får avse en tidsperiod upp till och med tre (3) år.

Grundavgift debiteras vid uppehåll i hämtning, även andra avgifter enligt renhållningstaxa kan debiteras.

Aktuell renhållningstaxa går att läsa på kommunens hemsida www.bjurholm.se

För fritidshus

39 b § Uppehåll i hämtning av kärl- och säckavfall vid fritidsbostad och annat bostadshus som inte är permanentbostad kan efter ansökan till miljö- och byggnämnden medges fastighetsinnehavare eller nyttjanderättshavare om fastigheten inte kommer att utnyttjas under hela hämtningssäsongen. Med detta menas att fastigheten inte kommer nyttjas som fritidshus eller för uthyrning samt att hämtning av avfall från anläggningen har skett i anslutning till föregående hämtningssäsong.

Ansökan ska göras skriftligen till miljö- och byggnämnden senast 31 mars gällande år.

Ansökan får avse en tidsperiod upp till och med tre (3) år.

Fastighetsägaren eller nyttjanderättshavaren är skyldig att meddela miljö- och byggnämnden om förhållandena ändras.

40 § Dispens/undantag från renhållningsordningens lokala föreskrifter är personlig och söks hos miljö- och byggnämnden av fastighetsägare, med undantag gemensam behållare som söks hos kommunen.

Beviljade undantag kan omprövas om fastighetsinnehavaren eller nyttjanderättshavaren lämnat felaktiga uppgifter.

Erhållen dispens från dessa föreskrifter kan av miljö- och byggnämnden återkallas om någon av de förutsättningar som anges i miljöbalken (1998:808) 24 kap. 3 §

Eget omhändertagande och befrielse från skyldigheten att överlämna kommunalt avfall till kommunen

41 § Kommunen får efter ansökan till miljö- och byggnämnden, om det finns särskilda skäl, medge dispens för fastighetsinnehavare eller nyttjanderättshavare från förbudet i 15 kap. 24 § 1 st. miljöbalken (1999:808) om den som ska hantera avfallet med stöd av dispensen kan göra det på ett hälso- och miljömässigt godtagbart sätt. Denna ansökan ska vara tillhanda kommunens miljökontor senast 31 mars gällande år och vara godkänd.

Förutsättningar för dispens är:

1. Sökande kan redovisa särskilda skäl
 2. Avfallet ska tas omhand på den egna fastigheten på ett sätt som är säkert för människors hälsa och miljön
 3. Avfallet inte grävs ned
 4. Avfallet inte eldas
 5. Allt förmultningsbart köksavfall komposteras enligt förutsättningar i ovan angiven föreskrift om egen kompost
 6. Sökande ska visa att det inte finns behov av kommunens renhållningstjänster
- Fastighetsinnehavaren eller nyttjanderättshavaren med särskilda skäl kan då befrias från skyldighet att lämna kommunalt avfall till kommunen för transport, bortskaffande och återvinning. Grundavgift ska dock betalas.

I grundavgift för renhållning ingår bland annat kostnader för administration, drift och tillgång till återvinningscentral, kommunikation och information och ska därför betalas av samtliga fastighetsägare.

Beslut om beviljad befrielse gäller i högst tre (3) år eller till att förhållandena ändras.

Fastighetsägaren/nyttjanderättshavaren är skyldig att meddela tillsynsansvarig nämnd om förhållanden ändras.

Återkallande av medgivet undantag

42 § Beviljade undantag kan omprövas om fastighetsinnehavaren eller nyttjanderättshavaren lämnat felaktiga uppgifter som legat till grund för medgivandet, om hanteringen inte sker efter medgivna villkor eller om hanteringen visar sig orsaka olägenhet för människors hälsa och miljön.

Beviljat undantag är alltid kopplat till sökande och upphör att gälla vid ändrade förhållanden. Sökande är skyldig att anmäla förändrade förhållanden till beslutande nämnd.

Eget omhändertagande av slam

43 § Lantbrukare med aktivt jordbruk som årligen sprider gödsel på brukad mark får efter godkänd ansökan, omhänderta slam från egen slamavskiljare eller slutna tank. Detta avser även lantbruk som arrenderas ut till aktiva lantbrukare, där arrendatorn har möjlighet att omhänderta slam från slambrunn på det arrenderade lantbruket. Tömning ska ske årligen, tillgång till pump och transportfordon ska finnas och nedmyllning av slammet ska ske i omedelbar anslutning till spridningen, se Naturvårdsverket föreskrifter (SNFS 1994:2) om skydd av miljön, särskilt marken, när avloppsslam används i jordbruk, Förordningen (SFS 1998:944) om förbud m.m. i vissa fall i samband med hantering, införsel och utförsel av kemiska produkter samt Jordbruksverkets föreskrifter och allmänna råd (SJVFS 2004:62) om miljöhänsyn i jordbruket vad avser växtnäring.

Eget omhändertagande av avloppsslam och urin kan medges efter prövning av miljö- och byggnämnden under vissa förutsättningar, t.ex. att tömningen sker med utrustning som garanterar att brunnen blir helt tom, slammet används för odling på den egna fastigheten samt att det kan ske utan risk för olägenhet för människors hälsa och miljön.

Olägenhet för människors hälsa och miljön.

44 § Om hantering av avfallet, inom fastighetsgränsen medför olägenhet för människors hälsa och miljö, kan miljö- och byggnämnden meddela nödvändiga förelägganden och förbud för att olägenheter eller risken för olägenheter ska undanröjas, Sådant föreläggande eller förbud kan meddelas även om anmälan om alternativ hantering av avfallet gjorts eller om undantag från renhållningsordningens föreskrifter beviljats.

Övriga bestämmelser

Övergångsbestämmelser

45 § Undantag som meddelats enligt tidigare föreskrifter i renhållningsförordningen gäller även fortsättningsvis eller tills förändrade förhållanden anges, om inte dessa föreskrifter i sig upphäver tidigare undantag.

Tidigare beviljade beslut om utsträckt hämtningsintervall upphör att gälla.

Särskilda bestämmelser för försöksområden

46 § Begränsade områden kan av kommunstyrelsen eller som den utser, utses som försöksområde för ändrade tömningsrutiner under en begränsad tidsperiod. För dessa områden kan särskilda bestämmelser och föreskrifter som avviker från dessa föreskrifter utfärdas.

Ikraftträdande

Dessa föreskrifter träder i kraft den 2021-06-01 då föreskrifter för avfallshantering för Bjurholms kommun 2020-03-01 upphör att gälla.

Bilaga 1 – Definitioner

Kärl- och säckavfall som läggs i behållare ska läggas i påse eller paket av lämpligt material och storlek. Det paketerade avfallet ska vara väl förslutet så att avfallet inte kan spridas. Avfall ska vara väl emballerat så att skada, arbetsmiljöproblem eller annan olägenhet inte uppkommer. Storlek på behållare som används i systemet för insamling av avfall framgår av avfallstaxan.

Typ av avfall som ska sorteras ut och hållas skiljt från annat avfall	Krav på utsortering	Krav på emballering m.m.	Instruktion för hämtning/lämning
Verksamhetsavfall och avfall som inte är hushållsavfall <i>Exempelvis bygg- och rivningsavfall från omfattande byggverksamhet på fastigheten.</i>	Detta avfall ska hanteras separat från hushållsavfall.		Hantering av verksamhetsavfall ingår inte i kommunens renhållnings-ansvar Byggavfall ingår inte i kommunens renhållnings-ansvar. Mindre mängd byggavfall från reparationer i lägenheter och villa kan dock lämnas till återvinningscentral.
Farligt avfall	Farligt avfall är sådant avfall som enligt förteckningen i avfallsförordningens (2011:972) bilaga 4 betecknas med en asterisk (*). Med farligt avfall anses bland annat: <ul style="list-style-type: none"> • Färg, lackavfall samt hartser • Limavfall (exempelvis kontaktlim, epoxilim, spackel) • Elektriska och elektroniska produkter • Lösningemedel • Fotokemikalier (exempelvis fix och framkallare) • Bekämpningsmedel • Sprayburkar • Annat starkt surt eller alkaliskt avfall (exempelvis frätande ämnen som kaustiksoda, svavelsyra, ammoniak, lut, avkalkningsmedel) • Avfall som innehåller kvicksilver (exempelvis termometrar, barometrar, reläer) 	Ska vara tydligt märkt med uppgift om innehåll. Olika typer av farligt avfall får inte blandas. Inlämnat farligt avfall ska vara väl förpackat så att det går att hantera och lagra utan risker för personal och utrustning	Farligt avfall lämnas vid återvinningscentral eller på annan av kommunen anvisad plats.

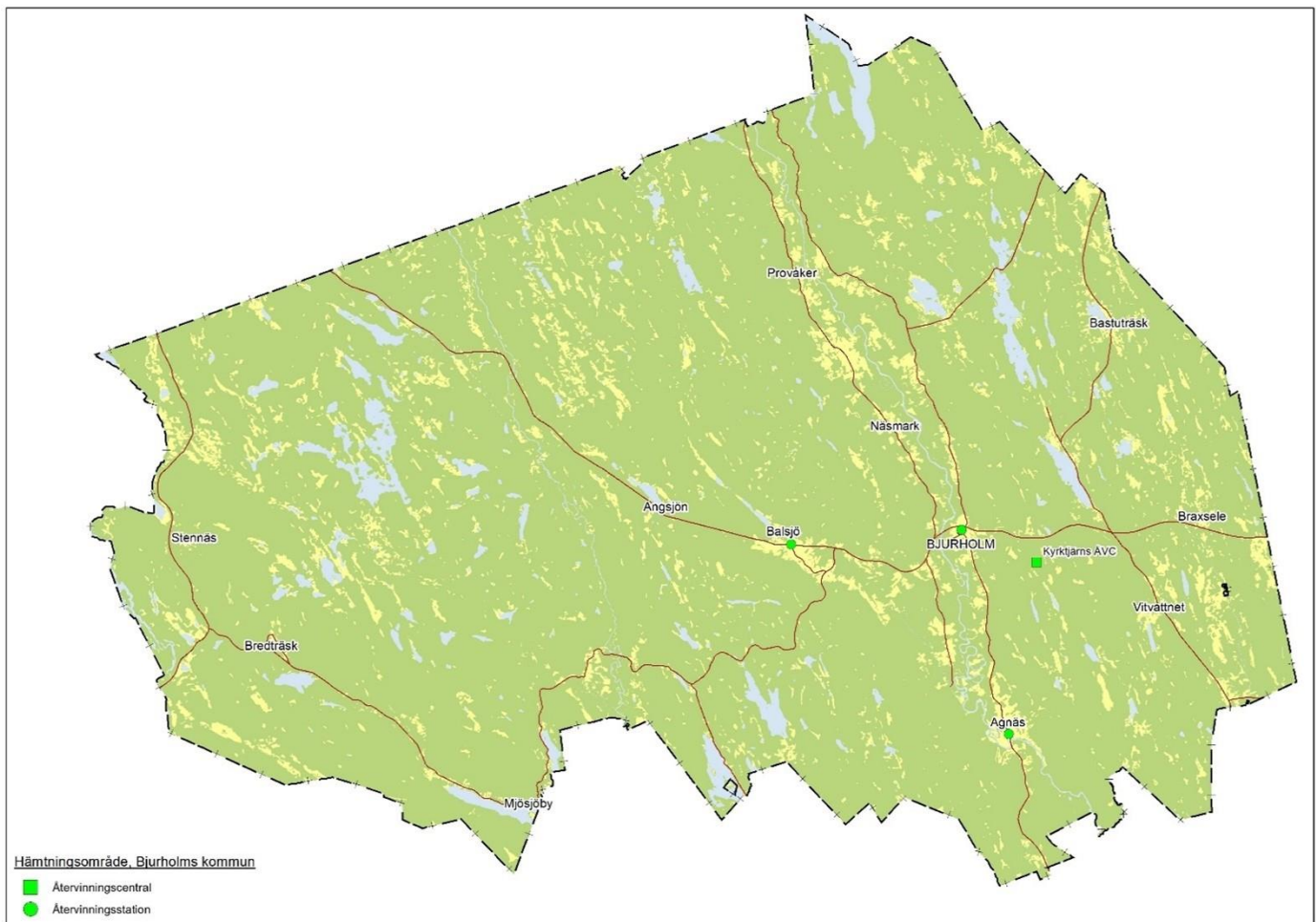
Typ av avfall som ska sorteras ut och hållas skilt från annat avfall	Krav på utsortering	Krav på emballering m.m.	Instruktion för hämtning/lämning
Konsumentelavfall	I enlighet med definition i förordning (2014:1075) om producentansvar för el utrustning, kasserade elektriska och elektroniska produkter, ex. kyl- och frysskåp, spisar, TV-apparater och batteridrivna leksaker samt lysrör, lågenergilampor och glödlampor. Skrymmande konsumentelavfall ska sorteras ut och hållas skilt från annat grovt avfall. Smått el avfall ska sorteras ut och hållas skilt från käril- och säckavfall.	På återvinningscentralen ska avfallet lämnas enligt instruktioner på plats	Konsumentelavfall lämnas vid återvinningscentral eller på plats som producenterna anvisar. På återvinningscentralen ska avfallet lämnas enligt instruktioner på plats. Hämtning av skrymmande konsumentelavfall kan beställas med tjänster för grovt avfall enligt kommunens avfallstaxa.
Grovt avfall	Grovt avfall utgörs av hushållsavfall som på grund av avfallets egenskaper och beskaffenhet inte ryms i avsett käril eller behållare, så kallat skrymmande avfall. Kan exempelvis vara utrangerade möbler, cyklar, barnvagnar och större emballage.	Hämtning vid fastighet förutsätter att avfallet är förpackat och placerat enligt kommunen instruktioner och anvisningar. På återvinningscentralen ska avfallet lämnas enligt instruktioner på plats.	Grovt avfall från hushållen lämnas vid återvinningscentral. På återvinningscentralen ska avfallet sorteras och lämnas enligt instruktioner på plats. All övrig transport av grovt avfall från fastighet ska utföras genom kommunens försorg. Hämtning från fastighet kan beställas separat enligt kommunens avfallstaxa. För hämtning av sorterat grovt avfall får inte gång- och transportväg vara längre än fem (5) meter från farbar väg och hämtningsfordonets stoppställe.
Trädgårdsavfall	Ska sorteras ut och hållas skilt från annat grovt avfall.	Trädgårdsavfall kan komposteras på den egna fastigheten eller lämnas vid någon av kommunens återvinningscentraler. På återvinningscentralen ska avfallet lämnas enligt instruktioner på plats.	Trädgårdsavfall från hushållen lämnas vid återvinningscentral. All övrig transport av trädgårdsavfall från fastigheten ska utföras av kommunen och hämtning från fastigheten kan beställas enligt kommunens avfallstaxa.
Latrin	Ska avskiljas och hållas skilt från annat avfall. Latrinkärl ska endast användas till latrin i form av urin, avföring och toapapper. Kärlet och/eller dess innehåll får inte inneslutas i annat emballage. Kärlet får inte tillföras ämne eller produkt som försvårar den fortsatta hanteringen, t.ex. produkter innehållande formalin, fenol eller liknande desinfektionsmedel (saneringsvätska eller karbolcalc).	Kärl för uppsamling av latrin ska vara av kommunen godkänd typ och lämnas till Återvinningscentral. Fastighetsinnehavaren eller nyttjande-rättshavaren ska försluta och rengöra latrin-behållaren på utsidan innan hämtning sker.	Latrintunnor lämnas vid återvinningscentral. Eller kan efter beställning hos kommunen, mot avgift hämtas vid fastigheten. Latrinkärl får max väga 15 kg.

Typ av avfall som ska sorteras ut och hållas skilt från annat avfall	Krav på utsortering	Krav på emballering m.m.	Instruktion för hämtning/lämning
<p>Matavfall från hushåll <i>Exempelvis matrester, kaffesump och fruktskal. Små mängder fallfrukt och snittblommor är träd-gårdsavfall som kan lämnas i matavfallet</i></p>	<p>Ska sorteras ut och hållas skilt från annat avfall. Matavfall utgörs av matrester samt annat biologiskt lätt nedbrytbart avfall som enligt kommunens sorteringsråd ska sorteras ut och hållas skilt från annat avfall.</p>	<p>Utsorterat matavfall ska läggas i papperspåse som tillhandahålls och är godkänd av renhållaren. Avfallet lämnas i avsett kärl eller behållare. Alter-nativt kan matavfallet komposteras i kompost på den egna fastigheten. Egen matavfallskompostering ska anmälas till miljö- och byggavdelningen</p>	<p>Matavfall borttransporteras från fastigheten i enlighet med hämtningsintervall som kommunen tillhandahåller.</p>
<p>Matavfall från verksamhet <i>Exempelvis matrester, kaffesump och fruktskal. Små mängder fallfrukt och snittblommor är träd-gårdsavfall som kan lämnas i matavfallet.</i></p>	<p>Ska sorteras ut och hållas skilt från annat avfall. Matavfall utgörs av matrester samt annat biologiskt lätt nedbrytbart avfall som enligt kommunens sorteringsråd ska sorteras ut och hållas skilt från annat avfall</p>	<p>Utsorterat matavfall ska läggas i papperspåse som tillhandahålls och är godkänd av renhållaren. Avfallet lämnas i avsett kärl eller behållare. Alternativt kan matavfallet komposteras i kompost på den egna fastigheten. Egen matavfallskompostering ska anmälas till miljö- och byggavdelningen.</p> <p>För storkök, restauranger och butiker som har större mängder matavfall accepteras inte hämtning av matavfall i brunt kärl om nedanstående värden överskrids. Istället krävs en så kallad våt lösning, avfallskvarn kopplad till tank, som anskaffa, ägs, underhålls och rengörs av fastighetsinnehavaren.</p> <p>Servering utan tillagning, överbliven mat vid servering högst 5000 portioner/vecka. Tillagningskök med servering eller cateringverksamhet, högst 1500 portioner/vecka Servering utan tillagning, överbliven mat vid servering högst 5000 portioner/vecka. Tillagningskök med servering eller cateringverksamhet, högst 1500 portioner/vecka</p>	<p>Matavfall borttransporteras från fastigheten i enlighet med hämtningsintervall som kommunen tillhandahåller.</p>
<p>Restavfall <i>Med restavfall menas sådant avfall som inte är farligt avfall och som inte går att återanvända eller återvinna på annat sätt än förbränning. Exempelvis blöjor, dammsugarpåsar, kuvert, tandborste, snus, cigaretter (ej glödande), tuggummi m.m..</i></p>	<p><i>Ska sorters ut och hållas skilt från annat avfall.</i></p>	<p>Läggs i påse eller emballeras och lämnas i behållare. Avfallet ska vara väl emballerat så att det inte sprids eller så att skada, arbetsmiljö-problem eller andra olägenheter inte uppkommer. Kärl och säckavfall får inte lämnas på återvinningscentral.</p>	<p>Restavfall borttransporteras från fastigheten i enlighet med hämtningsintervall som kommunen tillhandahåller. Extra hämtning kan beställas enligt fastställd taxa.</p>
<p>Slam och fosforfilter-material från små avloppsanläggningar</p>	<p>Ska vara åtkomligt för tömning i den anläggning där det genereras.</p>	<p>Filtermaterial från fosfor-fällor och andra jämför-bara filter ska vara förpackat eller tillgängligt på ett sådant sätt att hämtning kan utföras av fordon utrustat med kran eller suganordning</p>	<p>Se §16</p>
<p>Fett från fettavskiljare</p>	<p>Ska vara åtkomligt för tömning i den anläggning där det genereras.</p>		<p>Se §16</p>
<p>Matfetter och frityroljor (gäller inte verksamhetsavfall)</p>	<p>Ska sorteras ut och inte spolans ner i avlopp.</p>	<p>Ska förvaras i behållare med tätslutande lock.</p>	<p>Maximalt 1,5 liter flytande emballerat avfall får läggas i behållare för restavfall, om det kan ske utan att emballaget går sönder.</p>

Typ av avfall som ska sorteras ut och hållas skilt från annat avfall	Krav på utsortering	Krav på emballering m.m.	Instruktion för hämtning/lämning
Döda sällskapsdjur samt avfall från husbehovsjakt.		Ska förpackas väl innan det läggs i behållare för kärll- och säckavfall. Mindre sällskapsdjur (maxstorlek hund) kan även grävas ner på den egna fastigheten, förutsatt att graven är så djup att djur hindras från att gräva upp kroppen, att ingen misstanke om smitta föreligger samt att det kan ske utan risk för olägenhet för människors hälsa eller miljön.	
Större djur eller större mängd sådant avfall	Det vill säga andra djur än döda sällskapsdjur och avfall från husbehovsjakt.	Kontakta veterinär. Gällande föreskrifter från Jordbruksverket ska beaktas.	
Andra animaliska biprodukter (ABP) än döda sällskapsdjur och matavfall. Blandas före detta livsmedel med annat avfall utgör den blandade fraktionen före detta livsmedel och är ABP enligt definitionen.		Verksamhetsavfall utanför kommunens ansvars-område. Ska hanteras enligt ABP-förordningen.	
Stickande och skärande avfall	Bland annat kanyler och sprutor.	Ska förpackas i skyddande hölje innan det läggs i behållare för kärll- och säckavfall, så att inte skärskador, arbetsmiljöproblem eller annan olägenhet uppstår. Kanyler kan läggas i speciella behållare som tillhandahålls av apoteket och lämnas till apoteket	Väl emballerat avfall läggs i behållare för restavfall. Kanyler kan läggas i speciella behållare som till-handa hålls av apoteket och lämnas till apoteket
Förpackningar	I enlighet med definitionen av förpackning i förordning (2018:1462) om producent-ansvar för förpackningar.	Förpackningar ska hanteras enligt särskilda anvisningar från respektive materialbolag eller producent och lämnas lösa i de behållare/kärl som tillhandahålls/ anvisas.	Ska lämnas i de insamlingssystem som tillhandahålls av producent.
Returpapper	I enlighet med definitionen av returpapper i förordning (2018:1463) om producent-ansvar för returpapper.	Returpapper ska hanteras enligt särskilda anvisningar från producent och lämnas löst i de behållare/kärl som till-handa hålls/anvisas..	Ska lämnas i de insamlingssystem som tillhandahålls av producent.

Typ av avfall som ska sorteras ut och hållas skiljt från annat avfall	Krav på utsortering	Krav på emballering m.m.	Instruktion för hämtning/lämning
Kasserade-bilbatterier	I enlighet med definitionen av batteri i batteriförordningen (2008:834) om producentansvar för batterier.	Ställs upp på ett sätt som förhindrar att batterisyra/innehåll rinner ut.	Ska lämnas i de insamlingssystem som tillhanda-hålls av producent
Kasserade bärbara batterier	I enlighet med definitionen av bärbart batteri i batteriförordningen (2008:834) om producentansvar för batterier.	Om kasserade produkter innehåller lösa batterier ska dessa plockas ur. Är de bärbara batterierna inbyggda i produkten hanteras den som avfall från el utrustning.	Ska lämnas i de insamlingssystem som tillhanda-hålls av producent.
Läkemedel	I enlighet med definitionen av läkemedel i förordningen (2009:1031) om producentansvar för läkemedel	Ska lämnas i behållare/ påse som tillhandahålls av apoteket.	Lämnas till apotek.
Annat avfallsslag som omfattas av producent-ansvar	-	-	-
Glödande avfall	Exempelvis varm aska, frätande ämnen eller ämnen som kan förorsaka själv-antändning.		Får inte lämnas som kärl- och säckavfall.

Bilaga 2 – Karta



Bilaga 3 - Ordlista

Utöver dessa definitioner gäller i tillämpliga fall definitioner enligt miljöbalken 15 kap. samt avfallsförordningen (2011:927).

Abonnemang	Reglering av förhållandet mellan renhållaren och fastighetsinnehavare eller nyttjanderättsinnehavare sker genom abonnemang
Aerob	Som fordrar syre (SAOL).
Aerob behandling	Behandling av bioavfall med tillgång till/tillförsel av syre, exempelvis kompostering.
Aktiv fas	Den period som sträcker sig från första tillfället då avfall tas emot vid en deponi till dess deponeringen har upphört och aktiva åtgärder för kontroll och utsläpps begränsning inte längre behövs. Den aktiva fasen innefattar både driftsfas och efterbehandlingsfas.
Anaerob behandling	Behandling av bioavfall utan tillgång till/tillförsel av syre, exempelvis rötning.
Aska	Se rökgasreningsrest respektive slagg.
Avfall	Varje föremål, ämne eller substans som ingår i en avfallskategori enligt avfallsförordningen (2011:927) och som innehavaren gör sig av med eller avser eller är skyldig att göra sig av med, 15 kap 1 §, (1998:808) Miljöbalken
Avfallshantering	Verksamhet eller åtgärd som utgörs av insamling, transport, återvinning och bortskaffande av avfall. Se 15 kap 5 §, (1998:808) Miljöbalken
Avfallsinnehavarens ansvar	Den som innehar avfall ska se till att avfallet hanteras på ett hälso- och miljömässigt godtagbart sätt. Se 11 §, (1998:808) Miljöbalken
Avfallsproducent	Var och en som bedriver verksamhet som ger upphov till avfall (ursprunglig) producent eller var och en som genom förbehandling, blandning eller andra förfaranden ändrar avfallets art eller sammansättning. (NSF 2004:10).
Avfallsslag	Indelning av avfall med hänsyn till källa.
Avfallstyp	Indelning av avfall med hänsyn till innehåll eller lämplig behandling.
Bala	Packa samman och eventuellt binda samman till balar, t.ex. inför mellanlagring eller för att få ett lätt-hanterligt material.

BAT	(bästa tillgängliga teknik), rättesnöre för vilket system som ska väljas utifrån ett miljöperspektiv med hänsyn till vad som kan anses ekonomiskt rimligt.
BDT-anläggning	Enskild avloppsanläggning med anslutning från bad, disk och tvätt.
BTEX	Bensen, toluen, etylbensen och xylene.
Behandling	Användning av fysikaliska, termiska, kemiska eller biologiska metoder, inklusive sortering, som ändrar avfallens egenskaper så att dess mängd eller farlighet minskas, hanteringen underlättas eller återvinning gynnas.
Bioavfall	Biologiskt lättnedbrytbart avfall, d.v.s. den del av det organiska avfallet som på kort tid kan brytas ner i bio-logiska processer, exempelvis mat- och trädgårdsavfall (jämför organiskt avfall).
Biocell	Cell där bioavfall bryts ner i en syrefri process och deponi gas tas tillvara.
Biogas	Gas som bildas vid syrefri nedbrytning av biologiskt material, huvudsakligen bestående av metan och kol-dioxid.
Biologisk behandling	Återvinning av humus, näring och/eller energi ur bioavfall genom aerob eller anaerob behandling.
Biologiskt avfall	Se bioavfall
Bortskaffande	Sådana förfarande som anges i bilaga 3 till Avfallsförordningen (2011:927), bland annat deponering.
Bring-system	Insamling av källsorterat avfall på en central plats, exempelvis återvinningsstation, i motsats till hämtning vid fastigheten.
Brännbart avfall	Sådant avfall som brinner utan energitillskott efter det att förbränningsprocessen startat. Se 3 §, (2011:927) Avfallsförordningen
Bortskaffande av avfall	Med bortskaffande av avfall avses de förfaranden som anges i bilaga 3 till avfallsförordningen (2011:927).
Bygg- och rivningsavfall	1) Avfall som uppkommit vid nybyggnad, tillbyggnad, renovering, ombyggnad eller rivning av byggnad. 2) Avfall som härrör från byggande eller rivning av byggnader eller anläggningar. .
Celldeponering	Deponering där avfall med olika egenskaper skiljs åt genom deponering inom särskilda områden, celler.
Deponi	Kontrollerat upplag för avfall som inte avses flyttas

Deponi gas	Biogas som bildas vid syrefria processer i en deponi.
Deponirest	Avfall som inte går att kompostera, förbränna eller återvinna.
Dioxin	Samlingsnamn för 210 klororganiska föreningar, varav 17 är mycket giftiga och anrikas i fettvävnad
Dragväg	Den sträcka renhållaren måste flytta kärlet från hämtstället till hämtningsfordonet och tillbaks igen
Driftsfas	Del av den aktiva fasen som omfattar tiden från första tillfället då avfall tas emot vid en deponi fram till dess att deponin är sluttäckt.
DOC	Löst organiskt kol
Elektriskt och elektroniskt avfall (Waste Electric and electronic Equipment, WEEE)	Avfall från elektriska och elektroniska produkter inklusive alla komponenter, utrustningsdelar och förbrukningsvaror som har haft en elektrisk eller elektronisk funktion. Se 8 §, (2011:927) Avfallsförordningen.
Energiåtervinning	Tillvaratagande av el/värme som alstras i en anläggning för avfallsförbränning eller av gas från organiska ämnen, t.ex. i en rötningsanläggning eller på en deponi.
Farligt avfall	Avfall som har en eller flera farliga egenskaper, t.ex. giftigt, cancerframkallande, explosivt eller brandfarligt. Se 11 b §, (2011:927) Avfallsförordningen
Fastighetsinnehavare	Den som äger fastigheten eller den som enligt 1 kap. 5 § fastighetstaxeringslagen (1979:1152) ska anses som fastighetsägare.
Fastighetsnära insamling	Insamling på de fastigheter där avfallet uppkommit
Fragmentering	Mekanisk behandling för att minska föremålens storlek genom rivning, kapning eller andra metoder.
Fritidshus	Den fastighet som används för privathushåll under begränsad tid av året.
FTI	Förpacknings- och Tidningsinsamlingen.
Förpackningar	Definition, se Förordning (2018:1462) om producent-ansvar för förpackningar.
Förpackningsavfall	Definition, se Förordning (2018:1462) om producent-ansvar för förpackningar.
Grovsopor/grov avfall	1) Hushållsavfall som är så tungt eller skrymmande att det inte är lämpligt att samla in i säck eller kärl. Se NFS (2004:4), 5 §.

	2) Hushållsavfall som på grund av sin skrymmande karaktär kräver särskild hänsyn vid hanteringen (EN 13965-1).
Grundavgift	Avgift som avser att bl.a. täcka kostnader för service och administration samt nedlagda deponier.
Grundläggande karakterisering	En noggrann bestämning, enligt standardiserade provningsmetoder av avfallets sammansättning, dess lakningsbeteende på kort och lång sikt, avfallets övriga karakteristiska egenskaper samt dess beteende i en deponi.
Heterogent avfall	Avfall som består av stycken eller delar med olika egenskaper
Homogent avfall	Avfall där hela avfallsvolymen har samma egenskaper. Exempel på homogent avfall är enligt Naturvårdsverkets allmänna råd till NFS (2004:4) 12 § jord, sand gjuterisand, tjärasfalt och sorteringsrest från central sortering med efterföljande krossning och siktning.

Hushållsavfall och därmed jämförligt avfall från annan verksamhet	Avfall som kommer från hushåll och avfall från annan verksamhet som till sin typ eller sammansättning liknar det avfall som kommer från hushåll. Se (1998:808) Miljöbalken 15 kap 3 §. Se även Naturvårdsverkets definition av jämförligt avfall.
Icke brännbart avfall	Avfall som inte kan förbrännas även om energi tillförs, exempelvis sten, metaller.
Icke-farligt avfall	Avfall som inte är farligt avfall enligt definitioner i avfallsförordningen (2011:927), är sådant avfall som inte är markerat med asterisk (*) i bilaga 4 eller annat avfall som har en eller flera av de egenskaper som anges i bilaga 3 i samma förordning.
Inert avfall	Avfall som inte kan ge upphov till störande reaktioner med ämnen det kommer i kontakt med, exempelvis sten och grus. Se (2001:512) Deponeringsförordningen 3a §.
Innehavare	Avfallsproducenten eller den fysiska eller juridiska person som innehar avfallet.
Insamling	Uppsamling, sortering eller blandning av avfall för vidare transport
Kompostering	Biologisk hantering där biologiskt avfall bryts ner under förbrukning av syre (jämför rötning).
Källsortering	Sortering eller separering av avfall på samma plats det uppkommit, t.ex. i hushållet.
Kärl- och säckavfall	Den del av hushållsavfallet som läggs i kärl eller säck, det vill säga exklusive avfall till materialåtervinning, grovt avfall och farligt avfall.
Köksavfall	Matavfall som härrör från hushållsmatlagning. Anmärkning: Köksavfall inbegriper även matavfall från storkök. Köksavfall med biologiskt ursprung som genom sin struktur och sammansättning lätt bryts ner och som är utan inblandning av annat avfall.
Lakvatten	Vätska som rinner genom, tränger ut ur eller finns i avfall under deponering, mellanlagring eller transport.
Latrin	Avfall som består av mänskliga exkrementer inneslutna i en septiktank eller en kloakbrunn.
Lätt nedbrytbart avfall	Avfall som lämpar sig för kompostering eller rötning
Matavfall	Livsmedelsavfall från livsmedelskedjan (hushåll, restauranger, storkök, butiker och livsmedelsindustrin) som av kommersiell eller annan orsak inte gått till konsumtion

Materialutnyttjande	En upparbetning i produktionsprocess av avfalls- materialet till det ursprungliga ändamålet eller till andra ändamål. I begreppet ingår biologisk behandling. Energiutvinning ingår inte i begreppet.
Materialåtervinning	Se återvinning
Miljöstation	Vanligtvis bemannad mindre anläggning för mottagning av hushållens farliga avfall.
Nyttjanderättsinnehavare	Den som, utan att omfattas av begreppet fastighetsinnehavare, har rätt att bruka eller nyttja fastigheten, t.ex. genom arrende, bostadsrätt eller hyresrätt.
Organiskt avfall	Avfall som innehåller organiskt kol, exempelvis bio- logiskt avfall och plastavfall (jämför bioavfall). Se (2011:927) Avfallsförordningen 3 §.
Producent	Den som yrkesmässigt tillverkar, för in till Sverige eller säljer en vara eller en förpackning (varuproducent) eller den som i sin yrkesmässiga verksamhet frambringar avfall som kräver särskilda åtgärder av renhållnings- eller miljöskäl. Se (1998:808) Miljöbalken 15 kap 9 §.
Producentansvar	Producenters ansvar för vissa utpekade produkter under hela dess livscykel inklusive design, produktion och omhändertagande som avfall.
Renhållaren	Den eller de som kommunen anlitat att utföra avfalls-verksamheten i kommunen
Rökgasreningsrester	Samlingsnamn för en finkornig fraktion som uppstår vid rening av rökgaserna och består av pannaska, flygaska, filterkaka från slangfilter samt slam. Rökgasreningsresterna deponeras som farligt avfall
Rötning	Anaerob (syrefri) behandlingsmetod för bioavfall där biogas bildas (jämför kompostering).
Slagg, slaggrus	Material som inte är brännbara eller inte förångas vid förbränning, t.ex. glas, porslin, järnskrot och sten liknande material (grus med mera). Sedan större föremål samt metallrester sorterats bort och materialet siktats får man slaggrus.
Tillsyn	Tillsynskontroll av myndighet på verksamheter eller personer. Exempelvis tillsynskontroll av farlig verksamhet.
TOC	Totalt organiskt kol.
Trädgårdsavfall	Biologiskt avfall från trädgårdsskötsel
Verksamheter	T.ex. industrier, affärsrörelser, vård- och serviceinrättningar samt föreningar och företag
Verksamhetsutövare	Ett företag, organisation eller ideell förening som

	bedriver verksamhet där avfall uppstår
Vitvaror	Vanligen större hushållsprodukter, t.ex. diskmaskin, tvättmaskin och kylmöbler
Återanvändning	Användning av en kasserad produkt utan föregående förädling. Definition, se även Förordning (2018:1462) om producentansvar för förpackningar.
Återvinning (Recycling)	Användning av material, näringsämnen eller energi från avfall. Se återvinningsförfarande, bilaga 4 till Avfallsförordningen (2018:1462)
Återvinningscentral (ÅVC)	En bemannad mottagningsanläggning för mottagning av grovt avfall, trädgårdsavfall, farligt avfall, producent-ansvarigt material, etc.
Återvinningsstation (ÅVS)	Obemannad anläggning där hushåll kan lämna förpackningar och returpapper som omfattas av förordningarna om producentansvar (SFS 2018:1462, SFS 2005:221)
Överensstämmelseprovning	Undersökning av att avfall som ska deponeras överensstämmer med resultaten från provningen i den grundläggande karakteriseringen och där sådana finns gällande mottagningskriterier för den deponiklass där avfallet ska deponeras.

Bilaga 4 – Anvisningar för transportväg för fordon och hämtningspersonal

Vägen är hämtningspersonalens arbetsplats. Framkomligheten och sikten ska därför vara god. Hämtningspersonalen avgör om en väg är farbar eller inte.

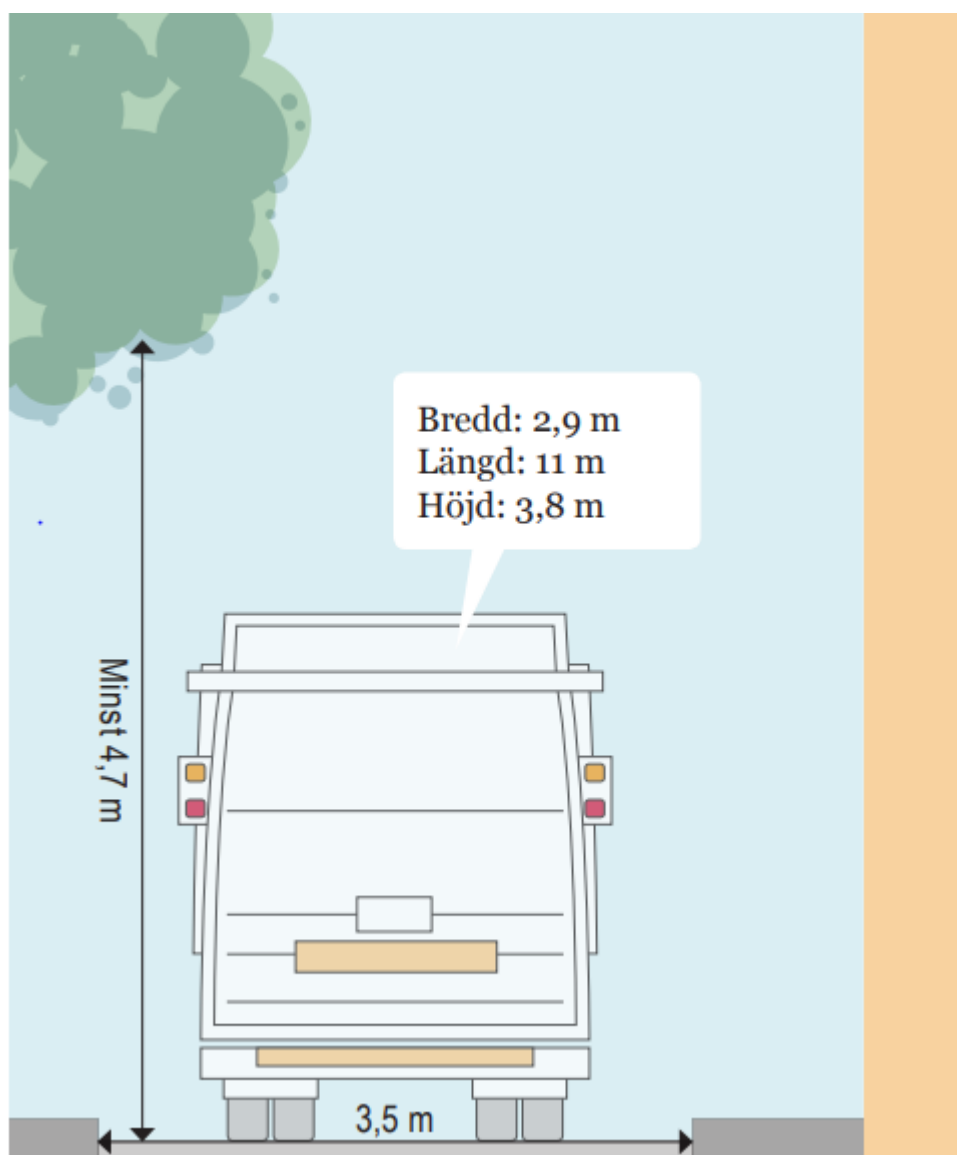
Körning på gång- och cykelväg är inte tillåten. Av säkerhetsskäl får inte backning förekomma annat än vid vändning.

Väghållaren är ansvarig för vägen utformning, skyltning, skötsel och framkomlighet.

Vägverket, kommunen, privat vägförening eller enskild fastighetsägare är exempel på väghållare.

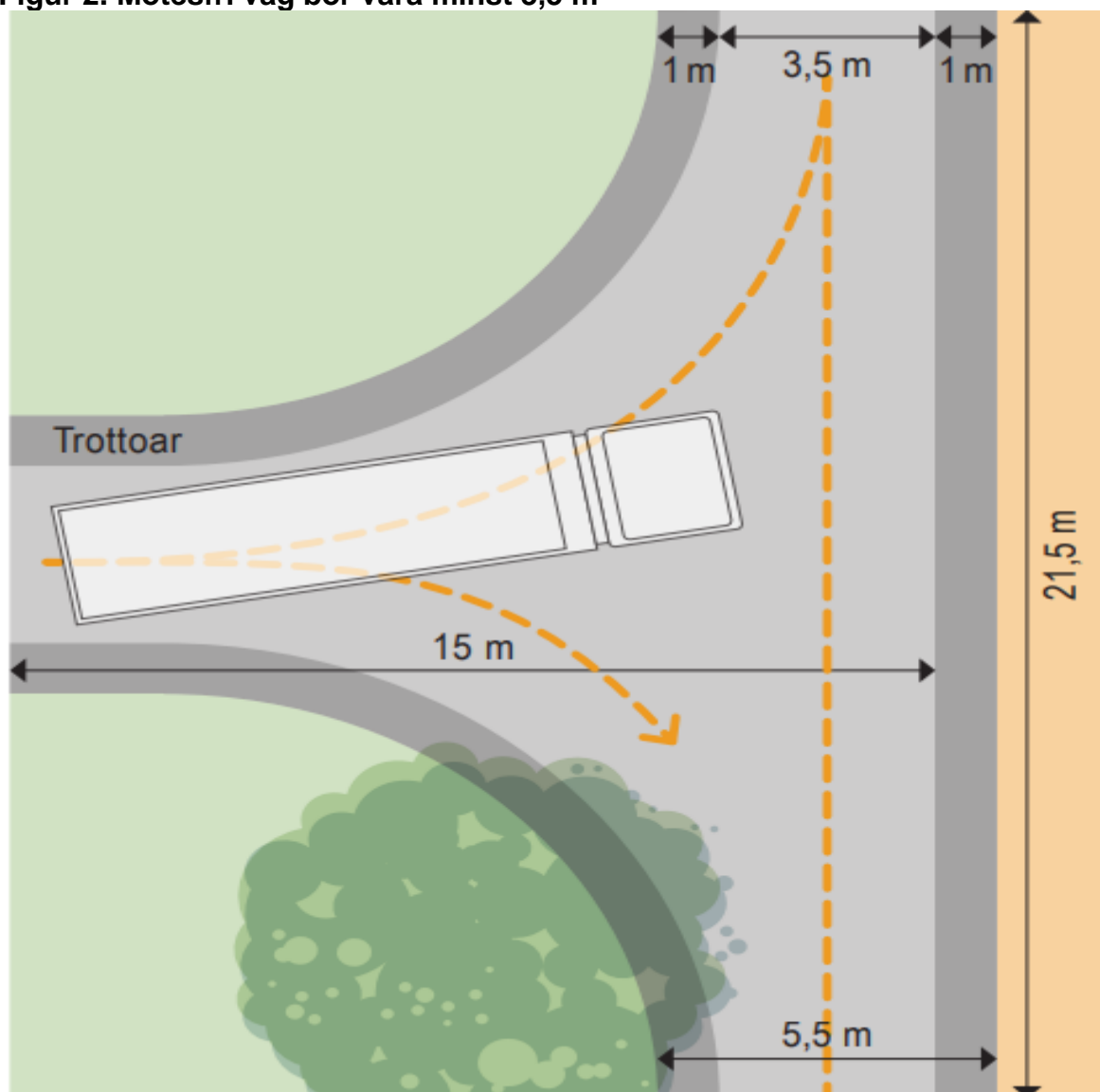
TRANSPORTVÄG:

- ska ha en hårdjord körbana.
- ska utformas för minst belastningsklass 2 (BK 2).
- bör vara minst 5,5 meter bred om körning i båda riktningarna förekommer. Om parkering tillåts måste vägen vara bredare. Om vägen är mötesfri och det inte finns parkerade fordon kan vägen vara smalare, men den bör vara minst 3,5 meter. Se figur 2.
- ska ha en fri höjd av 4,7 meter. Se figur 1.
- träd och annan växtlighet får inte inkräkta på vägbredden eller på den fria höjden. Se figur 1.
- som är en återvändsgata ska ha vändmöjlighet för hämtningsfordon. Vändplan för ett normalt hämtningsfordon ska ha en diameter av 18 meter med en hinderfri remsa på ytterligare 1,5 meter runt om. Alternativt till detta kan vara en vändplats eller en trevägskorsning som möjliggör en så kallad T-vändning. Se figur 3.
- ska ha fri sikt och god framkomlighet.
- ska vara snöröjd och halkbekämpad vintertid. Snövallar får inte inkräkta på vägbredden.

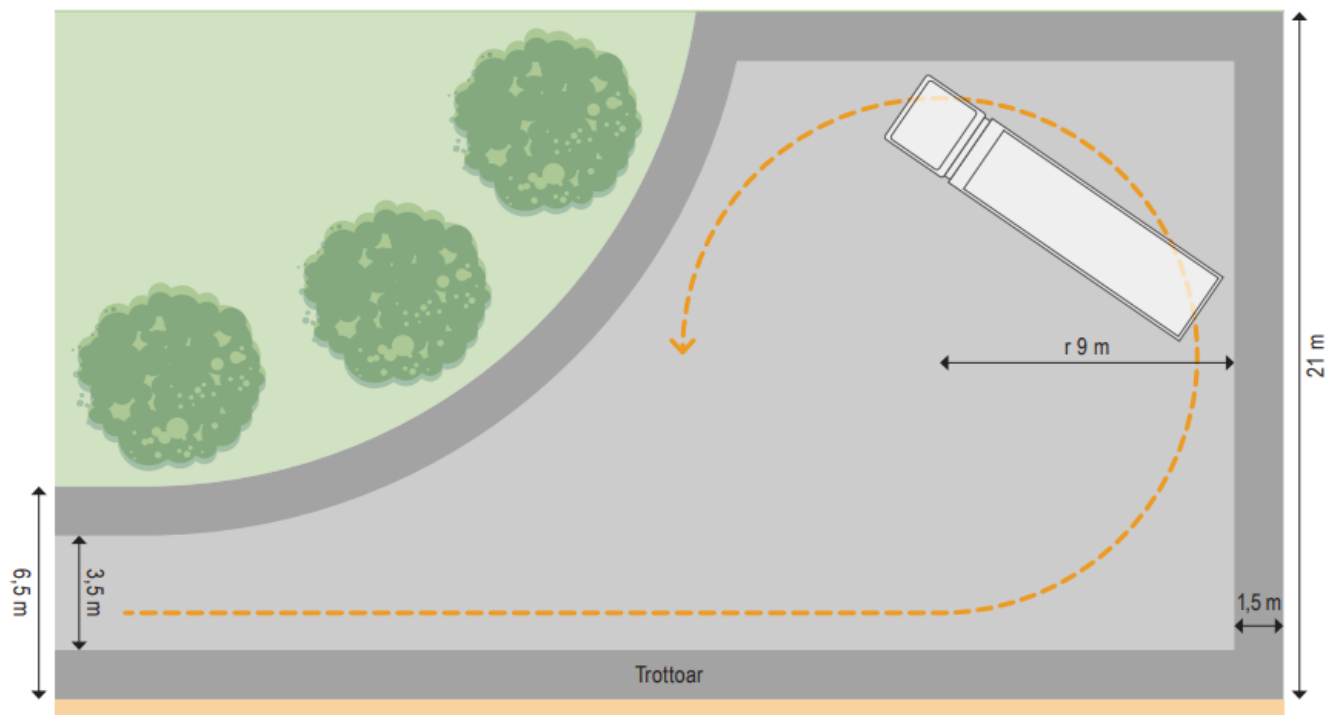


Figur 1. Transportväg skall ha en fri höjd av 4,7 m

Figur 2. Mötesfri väg bör vara minst 3,5 m



Figur 3. Vändplan för ett normalt hämtningsfordon ska ha en diameter av 18 meter med en hindersfri remsa på ytterligare 1,5 meter runt om.



Bilaga 5 - Övriga anvisningar

Källa: NOA 18

Förord

Följande råd och anvisningar om utformning av avfallsutrymmen samt förvaring och transport av avfall är till för dig som fastighetsägare, konsult eller arkitekt, vid ny- och ombyggnationer. Anvisningarna ska också ses som ett hjälpmedel för att sprida information om vad som krävs för en bra avfallshantering och en god arbetsmiljö.

Givetvis är det mycket som påverkar utformning av avfallsutrymmen för flerfamiljshus, som hushållens storlek, källsortering, eller hur ofta avfallet hämtas.

De stora förändringar som nu sker på många håll, med uppdelning av avfallet i sorterat brännbart, matavfall samt fastighetsnära insamling av förpackningar och tidningar, måste även följas upp med en god arbetsmiljö. Det är i det sammanhanget som denna skrift har sitt värde. Anvisningar är framtagna med branschorganisationen Avfall Sveriges handbok för avfallsutrymmen som underlag och med Renhållningsordningen för Bjurholms kommun.

Inledning

Denna skrift är en anvisning för hantering av hushållsavfall i Bjurholms kommun. Som underlag ligger de nationella anvisningarna. Mått, regler och anvisningar gäller för nybyggnad, ombyggnad och omdisponering av avfallsutrymmen, t.ex. vid införande av källsortering eller sortering av matavfall.

Vid planering och projektering av utrymmen och transportvägar för avfall är det viktigt att uppfylla både kravet på en tillfredsställande arbetsmiljö och kravet på god tillgänglighet för funktionshindrade personer. Trafiksäkerheten är en annan viktig aspekt att ta hänsyn till vid planering av bostadsområden och annan bebyggelse. Backande lastbilar är ett riskmoment som man bör ta hänsyn till redan vid planeringsstadiet.

Anvisningarna i denna skrift har stöd i Renhållningsordningens lokala föreskrifter kring behållare, transportvägar, tunga lyft m.m.

Insamlingsteknik och fordon

Det finns flera olika sätt att samla in avfall på och därför många olika typer av fordon. De vanligaste är att avfall samlas upp i kärl som hämtas med baklastare eller sidlastande fordon. Containerar kan tömmas eller hämtas på olika sätt.

Sopbilar är normalt upp till ca 10 meter långa men kan vara längre. Vikten på en vanlig sopbil är ca 15–25 ton med full last. Vägens bärighetsklass och den totalvikt det aktuella fordonet är registrerat för avgör hur stor last ett fordon får ta. Det är föraren som avgör om vägen är farbar. Olika typer av fordon kräver olika mycket utrymme vid tömning. Därför är det viktigt att kärl som ställs ut vid gatan för hämtning placeras så att det finns minst en (1) meter fritt utrymme kring varje kärl, så alla typer av fordon kan användas för tömning.

De fordon som för närvarande används i Bjurholms kommun är sidlastande fordon med ett eller två fack och baktömmande med ett eller två fack.

Arbetsmiljö

Avfallsinsamling är av tradition ett tungt fysiskt arbete som medför risk för olyckor och förslitningsskador. Trafikmiljön och bristande framkomlighet ger upphov till stress.

De senaste åren har det varit fokus på att förbättra insamlingsarbetarnas arbetsmiljö. Arbetsmiljöverket, facket, arbetsgivarna och även kommuner har arbetet aktivt med detta.

Utöver de lagar som finns, framför allt arbetsmiljölagen, ska särskilda föreskrifter som Arbetsmiljöverket utfärdar följas.

De viktigaste som berör avfallshanteringen är:

AFS 2012:2 Belastningsergonomi

AFS 2001:1 Systematiskt arbetsmiljöarbete

AFS 2009:2, Arbetsplatsens utformning

Transportvägar för fordon och hämtningspersonal

Transportväg:

- ska ha en hårdgjord körbana.
- ska utformas för minst belastningsklass 2 (BK2).
- bör vara minst 5,5 meter bred om körning i båda riktningarna förekommer. Om parkering tillåts måste vägen vara bredare, Om vägen är mötesfri och det inte finns parkerade fordon kan vägen vara smalare, men ska minst vara 3,5 meter bred. Träd och annan växtlighet får inte inkräkta på vägbredden. Se figur 2 i bilaga 4.
- ska ha en fri höjd av 4,7 meter. Se figur 2 i bilaga 4.
- som är återvändsgatan ska ha vändmöjlighet för hämtfordon. Vändplan för en normal sopbil ska ha en diameter på 18 meter med en hindersfri remsa på ytterligare 1,5 meter runt om. Alternativ till detta kan vara en vändplats eller en trevägskorsning som möjliggöra en så kallad T-vändning. Olika exempel på vändmöjligheterna redovisas i bilaga 4 till dessa föreskrifter.
- ska ha fri sikt och god framkomlighet.
- såväl vägar som vändplatser ska vara snöröjda och halkbekämpade vintertid. Snövallar får inte inskränka på vägbredden eller vändplatsens yta.

Tips och råd

- slamtömningsbilar har inte generell dispens att köra när vägar har nedsatt bruttovikt.
- statsbidrag kräver att vägen ska hållas öppen året om, utom vid vår förfall och kraftiga höstregn.

- vill vägghållaren tillfälligt stänga vägen ska Bjurholm kommun kontaktas i förväg.

Avstängning ska sedan markeras med tilläggsskylt och bockas eller liknande. Sopkärnen ska dras fram till en plats som Bjurholm kommuns tekniska avdelning anvisar.

Transportväg för insamlingspersonal

Vägen är chaufförens arbetsplats och denne kan behöva kliva ur fordonet för att hämta avfallet. Framkomligheten och sikten ska därför vara god. Det är alltid chauffören som avgör om en väg är farbar eller inte. Chauffören kan aldrig tvingas att ta risker eller köra på en väg som han/hon bedömer inte vara framkomlig. Att köra på gång- och cykelväg är inte tillåtet. Backning får inte förekomma annat än i undantagsfall och aldrig på gång- och cykelvägar, i bilfria områden, intill lekplatser, bostadsentréer, skolor, förskolor eller äldreboenden. Vägghållaren är ansvarig för vägens utformning, skyltning, skötsel och framkomlighet. Trafikverket, kommunen, privat vägförening eller enskild fastighetsägare kan vara vägghållare.

Skaftvägar är inte godkända

Med en skaftväg menas den väg som ansluter fastigheten med det lokala vägnätet. Skaftvägar är inte godkända som transportväg för avfallslämning. Därför måste kärnen dras fram till lokal väg.

Lastningsplatser

Rekommendationer för lastningsplatser utomhus:

Mått	Kärnhämtning	Containerhämtning
Bredd	4,6 meter	4,6 meter
Längd	15 meter	18 meter
Fri Höjd	4,7 meter	10 meter

Kranbilar som tömmer bottentömmande container och underjordsbehållare ska kunna stå 5 meter från behållare som ska lyftas. Lyft kan ske över staket eller buskar och liknande. Lyft över vägar, gång- och cykelbanor samt parkeringsplatser bör inte förekomma. Inga hinder i höjled får begränsa tömningen och behållarens eventuella svängning i sidled måste beaktas.

Dragväg

I denna skrift definieras gångväg som väg mellan avfallsutrymme/hämtställe/avfallsbehållare och sopbilens lastningsplats och som används för manuell hämtning, d.v.s. sophämtaren drar eller skjuter kärl. Tungt manuellt arbete ska undvikas och ersättas med maskinell hantering i enlighet med kraven på arbetsmiljö. Vid bedömning av om en gångväg är acceptabel eller inte tas hänsyn till vilken typ av behållare som ska hanteras, vad behållaren innehåller, hur många de är och hur ofta de hämtas, samt om det förekommer lutning, riktningsändring och eventuella hinder.

Dragväg:

- ska vara jämn, hårdgjord, halkfri och utan trånga passager eller hinder året om. Trappsteg, gårdsgrus och kullersten får inte förekomma.
- ska vara så kort som möjligt. Högst 10 meter rekommenderas
- bör vara minst 1,2 meter bred och om den ändrar riktning bör bredden där vara minst 1,35 meter
- bör ha minst 2,1 meters fri höjd.

Lutning

Dragväg bör inte ha någon lutning. Om lutning inte kan undvikas bör den inte överstiga 1:20 för att belastningen ska vara acceptabel och inte överstiga 1:12.

Ibland kan en ramp behövas. Lutningen på rampen bör inte överstiga 1:12 och längden innan eventuellt vilplan inte bör överstiga 12 meter. Vilplanet ska vara minst 1,5 meter långt.

Hiss bör undvikas men får användas vid avfallstransporter om den är besiktad och godkänd för transport av skrymmande gods och har korgdörr.

Lyftbord bör undvikas, men får användas vid avfallstransport om den är besiktad och godkänd för transport av skrymmande gods. Lyftbord utomhus, i det klimat som vi har, är direkt olämpligt av driftsäkerhetsskäl, eftersom dessa visat sig vara känsliga för kyla och nederbörd.

Maxvikter

Behållare	Vikt (avfall)
190 liters kärl	60 kg
370 liters kärl	60 kg
660 liters kärl	100 kg
Containrar	1 200 kg
Säckar	15 kg
Brunnslock (vid lyft)	15 kg
Brunnslock (skjuts i sidled)	35 kg
Latrinbehållare	15 kg

Beräkning av dragväg

Kärl uppställda utomhus	Uppmätt längd till trottoarens mitt
Från kärl i avfallsutrymme till port	Uppmätt längd
Från port till hämtningsfordon	Uppmätt längd
Öppning av port/dörr	Tillägg 3 meter per kärl
Om hämtfordon kör in fastigheten	Tillägg 3 meter per kärl
Hiss eller lyftbord	Tillägg 18 meter per kärl

Från dörr till avfallsutrymmen krävs följande mått

Typ av dörr	Fri bredd	Fri höjd
Dörr för kärhämtning	Minst 1,0 meter, helst 1,2 meter	Minst 2,0 meter
Dörr för containerhämtning	Minst 2,4 meter	Minst 2,1 meter
Dörr för grovavfallshämtning	Minst 1,2 meter	Minst 2,0 meter

Slam och urin från enskilda avloppsanläggningar samt fettavfall**Transportväg**

Transportväg för slamsugningsfordon ska uppfylla samma krav som för övriga hämtningsfordon, se tidigare avsnitt Transportvägar. Observera att slamsugningsfordon är stora och tunga och därför kräver god bärighet och framkomlighet. I vissa fall kan fastighetsinnehavaren behöva förbättra möjligheten för att fordonet inte ska blockera vägen eller äventyra säkerheten. Fordonets uppställningsplats ska inte vara skyddad av t.ex. backkrön eller kurva. Vändmöjligheter måste finnas.

Slangdragning

Avståndet mellan tömningsfordonet och anläggningen som ska slamsugas ska vara så kort som möjligt, och får inte överstiga 10 meter. Höjdskillnaden mellan slamfordonets uppställningsplats och anläggningens botten ska vara mindre än 5 meter. Slangdragning är ett mycket tungt arbetsmoment. Där slangdragning sker ska vägen vara fri från hinder i form av t.ex. staket, murar, stubbar, planteringar eller annan växtlighet. Nivåskillnader bör inte förekomma. Vid nybyggnad är det viktigt att planera rätt. Brunnen eller tanken bör inte placeras för långt från tömningsfordonets uppställningsplats. Vid slamsugning av fettavskiljare får slangdragning inte ske genom utrymme där livsmedel hanteras. Anslutningspunkten där slangen kopplas på bör placeras så att det finns möjlighet att slamsuga även om verksamheten är stängd.

Brunnslock

Av arbetsmiljöskäl bör brunnslöck vara av lätt material, t.ex. plast, glasfiber eller plåt, och kunna öppnas av en (1) person. Locket eller manlucka ska lätt kunna öppnas av en (1) person. Behöver locket lyftas ska det inte väga mer än 15 kg och bör då, av säkerhetsskäl, utrustas med anordning som försvårar för barn att öppna locket. Om locket kan skjutas åt sidan utan att lyftas kan en vikt på 35 kg accepteras. Det motsvara ett cementblock som är ungefär 80 cm i diameter. Locket ska då vara försett med någon form av handtag. Även sådana lock bör förses med låsanordning. Alternativ kan tunga lock ha ett "lock i locket" med handtag. Öppningen måste dock vara tillräckligt stor, minst 40 cm att tömning kan ske på ett korrekt sätt, utan problem.

Barnsäkerhetsaspekten måste alltid beaktas när det gäller brunnslöck. Barn är uppfinningsrika. Ibland leker flera barn tillsammans och kan med gemensamma krafter öppna tunga lock. För säkerhets skull rekommenderas att någon form av låskonstruktion alltid finns på brunnslöcket. Information om barnsäkra brunnar finns i Boverkets handbok "barnsäkra brunnar".

Hänglås bör vara i rostfritt utförande och skyddas mot frysning. Locket får inte vara övertäckt eller försett med prydnader vid tömningstillfället. Transportvägar måste vara snöröjda och halkbekämpade vintertid. Även brunnslöck ska vara snöfria vid tömningstillfället. Eventuellt lås får inte vara fastfruset eller fastrostat.

Övrigt

Fastighetsägaren bör se till att slamskiljare och slutna tankar är väl utmärkta, t.ex. med en pinne eller en flagga, och lätt tillgänglig för tömning. I de fall ett hinder innebär att brunnen inte kan tömmas kan Bjurholm kommun debitera en framkörningsavgift. Den som utför tömningen ska inte behöva leta efter brunnen, gräva fram den eller använda speciella verktyg eller redskap, utöver de som normalt medförs vid tömningen.

Minireningsverk ska vara utformade så att tömning kan utföras på normalt sätt utan att utrustningen riskerar att skadas. Tömningsslangen kan ge oförutsägbara rörelser p.g.a. undertryck, därför måste känslig utrustning förses med kraftigt skydd. Fosforfallor kräver att fastighetsägaren har avtal med en entreprenör för tömning och påfyllning av granulär.