



Renhållningsordningens lokala föreskrifter för avfallshantering

Föreskrift

Plan
Policy
Program
Reglemente
Regler
Riktlinje
Rutin
Strategi
Taxa

Antagen av
kommunfullmäktige 2023-xx-
xx § xx

Giltig från och med
2024-01-01

Dokumentansvarig
Renhållningsansvarig

Innehållsförteckning

Innehållsförteckning.....	2
Bakgrund och inledande bestämmelser.....	3
Bemyndigande.....	4
Definitioner	4
Målsättning	6
Överträdelse.....	7
Kommunens ansvar för avfallshantering, tillsyn och information	7
Betalning och information	7
Sortering och överlämning av kommunalt avfall och kommunalt ansvar	8
Skyldighet att överlämna kommunalt avfall.....	9
Emballering av kommunalt avfall samt placering av behållare	9
Anläggande, underhåll och skötsel av behållare och annan utrustning	9
Förutsättningar för hämtning.....	11
Hämtningsintervall	14
Annat avfall än avfall under kommunalt ansvar från verksamheter	15
Undantag	16
Uppehåll i hämtning.....	18
Övriga bestämmelser.....	20
Ikraftträdande	21
Bilaga 1 – Sortering och lämning av avfall.....	22
Bilaga 2 Hämtnings- och tömningsintervall.....	31
Bilaga 3. Anvisningar för transportvägar för sophämtning samt ny- och ombyggnad av avfallsutrymmen	33
Bilaga 4. – Karta	39
Bilaga 5: Lagar och förordningar	40

Bakgrund och inledande bestämmelser

Bakgrund

Enligt miljöbalken (1998:808), 15 kap. 41 § ska det för varje kommun finnas en renhållningsordning. Renhållningsordningen ska innehålla föreskrifter om hantering av avfall som gäller för kommunen. Till renhållningsordningen ska det vidare höra en avfallsplan med uppgifter om avfall inom kommunen och kommunens åtgärder för att minska avfallets mängd och farlighet.

Föreskrifter om avfallshantering

Föreskrifter om avfallshantering innehåller kommunala bestämmelser om avfallshantering. Här kan exempelvis fastighetsinnehavare och verksamhetsutövare se vilka skyldigheter och vilket ansvar som åvilar olika aktörer. Föreskrifterna är ett verktyg för att styra hanteringen av kommunalt avfall, en rättslig grund för att ta ut renhållningstaxa och en rättslig grund i det dagliga arbetet och vid tvister. Med kommunalt avfall avses detsamma som i 15 kap 3 § miljöbalken, det vill säga avfall som kommer från hushåll och sådant avfall från andra källor som till sin art och sammansättning liknar avfall från hushåll.

Avfallsplan

Avfallsplanen innehåller uppgifter om avfall inom kommunen samt mål och åtgärder för att minska avfallets mängd och farlighet. Kommunfullmäktige har enligt 15 kap. i miljöbalken skyldighet att anta en renhållningsordning för kommunen.

Fastställande och revideringar

Dessa föreskrifter ska revideras vid behov. Ändringar i föreskrifterna ska ställas ut för allmänhetens granskning om de inte är av sådan begränsad omfattning att de inte behöver ställas ut, exempelvis om de berör ett mindre antal fastighetsinnehavare eller annars är av begränsad omfattning, enligt 15 kap. 44 § miljöbalken. Kommunstyrelsen i kommunen har rätt att göra tillägg och ändringar i föreskrifterna utan särskilt godkännande av kommunfullmäktige om ändringarna är av sådan begränsad omfattning att de inte behöver ställas ut. Dit hör till exempel rätt för kommunstyrelsen att utfärda kompletterande anvisningar gällande anvisningar för utsortering, hantering samt lämnande av avfallsslag.

Gällande version

Gällande version av föreskrifterna finns på Bjurholms kommuns hemsida, www.bjurholm.se

Ikraftträdande

Dessa föreskrifter träder i kraft 2024-01-01 för Bjurholms kommun. Tidigare föreskrifter antagna 2022-04-25 § 8 upphör därmed att gälla.

Juridik

Dessa föreskrifter har meddelats med stöd av miljöbalkens (1998:808) 15 kap. och avfallsordningen (2020:614).

Bemyndigande

1 § Med stöd av 15 kap. 38, 39 och 41 §§ Miljöbalken (1998:808) och 9 kap. avfallsförordningen (2020:614) meddelar kommunfullmäktige dessa föreskrifter för avfallshantering i Bjurholms kommun.

Definitioner

2 § Termer och begrepp som förekommer i renhållningsordningen har samma betydelse som de har i 15 kapitlet miljöbalken (1998:808) och i avfallsförordningen (2020:614). Nedan finns begrepp och dess förklaring:

ABVA: Allmänna bestämmelser för användande av allmänna vatten- och avloppsanläggningar.

Allmän uppställningsplats: Med det menas gemensam uppställningsplats av behållare anvisad av kommunen.

Anvisad plats: Plats utanför en fastighet som kommunen hänvisat till för att kommunen ska kunna forsla bort avfallet.

Avfall: Föremål eller ämne som innehavaren antingen gör sig av med, tänker göra sig av med eller måste göra sig av med (15 kapitlet i § miljöbalken).

Avfallsansvarig nämnd: Med avfallsansvarig nämnd avses i dessa föreskrifter kommunstyrelsen.

Avfallslämnare: Fastighetsägare, hyresgäst, privatperson, verksamhet eller annat som ger upphov till avfall.

Avfallstaxa: Den av kommunfullmäktige beslutade taxa för avfallshantering i kommunen.

Avfallsutrymme: Byggnad eller del av en byggnad med väggar och tak där avfall förvaras.

BDT-brunn: Bad-disk och tvättvattenbrunn.

Behållare: Käril, container, bottentömmande anordning, säck, latrinbehållare, fettavskiljare, små avloppsanläggningar eller annan anordning för uppsamling av kommunalt avfall.

Blandat avfall: Restavfall och matavfall blandat.

Butiksavfall: Av animaliskt ursprung utgör före detta livsmedel i enlighet med förordningarna 1069/2009/EG och 142/2011/EU.

Bygg- och rivningsavfall: Med bygg- och rivningsavfall avses avfall som kommer från bygg- och rivningsarbeten.

Dragväg: Väg mellan avfallsutrymme och hämtningsfordonets uppställningsplats, det vill säga, där hämtningspersonalen drar slangar, käril eller säckkärra.

Enskilda avloppsanläggningar: Avser slamavskiljare, slutna slamtankar, BDT-brunn, minireningsverk och fosforfällor.

Entreprenör: Den som kommuner utser att sköta insamling, transport, hantering och behandling av det avfall som om fattas av kommunalt ansvar. Benämns även som renhållarens utförare i dessa föreskrifter.

Farligt avfall: Avfall som är markerat med en asterisk (*) efter koden i bilaga 3 till avfallsförordningen (2020:614) eller som Naturvårdsverket meddelat föreskrifter om.

Fastighetsägare/fastighetsinnehavare: Den eller de som äger en fastighet eller den som enligt 1 kapitlet 5 § fastighetstaxeringslagen (1979:1152) ska anses som fastighetsägare eller fastighetsinnehavare.

Fettavskiljare: Med fettavskiljare avses behållare avsedd för avskiljning av fett från spillvatten. Fett från avskiljare vid affär, restaurang, bageri, gatukök och liknande verksamhet ingår i begreppet kommunalt avfall.

Fritidsboende: Person som vissa tider av året bor på en annan plats än den, där hen är folkbokförd.

Förvaringsplats: Utrymme eller avgränsad plats för förvaring av avfall.

Gemensam avfallsanläggning: Soprum, behållare eller liknande som två eller flera fastigheter är anslutna till.

Grovavfall: Kommunalt avfall som är så skrymmande eller har andra egenskaper som gör att det inte är lämpligt att samla in i kärl (5 § Naturvårdsverkets föreskrifter och allmänna råd om hantering av brännbart avfall och organiskt avfall, (NFS 2004:4).

Hantering av avfall: Avses att samla in, transportera, sortera, återvinna, bortskaffa avfall enligt 15 kap. 5 § miljöbalken.

Invasiva växter: Växter som bedöms invasiva enligt Naturvårdsverket och EU, till exempel jättebalsamin, parkslide, blomsterlupin, jätteloka.

Kommun: I dessa föreskrifter avses kommunen vara tekniska men benämns även som Renhållaren i dessa föreskrifter.

Kommunalt avfall: Med kommunalt avfall eller avfall under kommunalt ansvar beskrivs i 15 kap. 3 § miljöbalken, det vill säga från hushåll och sådant avfall från andra källor som till sin art och sammansättning liknar avfall från hushåll, dock inte

1. avfall från tillverkning,
2. avfall från jord- och skogsbruk,
3. avfall från fiske,
4. avfall från septiktankar, avloppsnät och avloppsrening,
5. bygg och rivningsavfall och
6. uttjänta bilar.

Konsumentelavfall: Avses detsamma som i 13 § förordningen (2014:1075) om producentansvar för el-utrustning. Till konsumentelavfall räknas uttjänta produkter som normalt har använts i hushållet.

Kärl- och säckavfall: Med kärl- och säckavfall avses den del av kommunalt avfall som får läggas i kärl ellersäck.

Matavfall: Avfall som lätt bryts ner, till exempel frukt- och grönsaksrester, fiskrens och äggskal. Förutom detta ingår också skal, ben och liknande som visserligen inte är mat men ändå intimt förknippat med mat. I begreppet matavfall som utgör kommunalt avfall ingår också avfall som hålls ut i vasken i de fall detta samlas upp i slutna tankar.

Butiksavfall av animaliskt ursprung utgör dock före detta livsmedel, se Butiksavfall.

Nyttjanderättshavare: Person som, utan att omfattas av begreppet fastighetsinnehavare, har rätt att bruka eller nyttja fastighet.

Permanentboende: Person som är folkbokförd på en fastighet.

Producent: Den som yrkesmässigt tillverkar, importerar eller säljer en vara eller en förpackning eller den som i sin yrkesmässiga verksamhet skapar avfall som kräver särskilda åtgärder av renhållnings- och miljöskäl.

Producentansvar: Producentansvar betyder att det är företagen som sätter förpackningar på marknaden som ansvarar för att de samlas in och återvinns.

Renhållaren: Tekniska.

Renhållarens utövare: Den som kommunen utser att sköta insamling, hantering, transport och behandling av det avfall som omfattas av kommunalt ansvar. Kallas också entreprenör i dessa föreskrifter.

Renhållningsfordon: Fordon som används för att hämta avfall och slam.

Restavfall: Avfall som blir kvar efter källsortering. Det som kvarstår när matavfall, farligt avfall, förpackningar, returpapper, el-avfall och annat avfall som omfattas av producentansvar, har sorterats ut från hushållets kärll- och säckavfall.

Små avloppsanläggningar: Slutna tankar, slamavskiljare, fosforfälla, minireningsverk och andra motsvarande anläggningar som inte är kopplade till det kommunala avloppssystemet. Olje- och fettavskiljare ingår inte i detta begrepp.

Tillsynsansvarig nämnd: Med tillsynsansvarig nämnd avses kommunens miljö- och byggnämnd.

Trädgårdsavfall: Avses sådant biologiskt avfall som uppstår vid normalt nyttjande av trädgård vid bostadshus.

Utsträckt intervall: Avser glesare tömnings- eller hämtningsintervall.

Återanvändning: Sådant som inte är avfall utan används ytterligare en eller flera gånger för att fylla samma funktion som det ursprungligen var avsett för (15 kap. 2 § miljöbalken).

Återvinning: Återvinning innebär att avfallet kommer till nytta som ersättning för annat material eller förbereds för att komma till sådan nytta eller en avfallshantering som innebär förberedelse för återanvändning.

Återvinningscentral (ÅVC): Kommunens mottagningscentral för grovavfall från hushåll och mindre verksamheter. Avfall som kan lämnas på återvinningscentralen är exempelvis metallavfall, trädgårdsavfall, farligt avfall, el-avfall och trasiga möbler.

Återvinningsstation (ÅVS): Obemannad station där hushåll kan lämna tidningar och förpackningar av plast, metall, papper/kartong, färgat och ofärgat glas.

För andra definitioner av andra termer och begrepp som används i dessa föreskrifter hänvisas till avfallsförordningen (2020:614) och 15 kap. miljöbalken (1998:808).

Målsättning

3 § Det är Bjurholms kommuns målsättning att allt avfall som uppkommer ska behandlas i följande prioriteringsordning i enlighet med EU:s avfallshierarki:

1. Förebyggande
2. Återanvändning
3. Materialåtervinning
4. Annan återvinning, till exempel energiåtervinning
5. Bortskaffande

Insamlingen ska ske på ett hälso- och miljöriktigt sätt och avfallet ska så långt det är möjligt sorteras där det uppkommer.

Överträdelser

4 § Den som bryter mot reglerna i renhållningsordningen kan komma att straffas enligt bestämmelserna i 29 kap. i miljöbalken (1998:808) och tvingas betala miljöstraffavgifter enligt 30 kap. i miljöbalken. Avfall som källsorteras kan komma att kontrolleras för att se hur väl sorterat det är. Är det inte tillräckligt väl sorterat kan fastighetsägaren krävas på avgift enligt avfallstaxan. Renhållaren eller renhållarens utförare bedömer om avfallet är sorterat. Med felsortering av avfall avses vad som kan verifieras vid en okulärbesiktning av innehållet i ett kärl eller anordning och där felsorteringen innebär att sortering inte har skett i kärl eller anordning på det sätt som är reglerat med stöd av dessa föreskrifter.

Kommunens ansvar för avfallshantering, tillsyn och information

5 § Kommunstyrelsen har verksamhetsansvar, enligt 15 kap. 20 § miljöbalken för hantering av kommunalt avfall i kommunen. Varje kommun ansvarar för att följande avfall inom kommunen behandlas:

1. kommunalt avfall
2. avloppsfraktioner och filtermaterial från enskilda avloppsanläggningar som är dimensionerade för högst 25 personekvivalenter, om anläggningen endast används för
 - a) hushållspillvatten
 - b) spillvatten som till sin art och sammansättning liknar hushållspillvatten
3. latrin från torrtoaletter och jämförliga lösningar
4. bygg- och rivningsavfall som inte produceras i en yrkesmässig verksamhet

Hantering av det avfall som omfattas av kommunens ansvar utförs av den eller dem som kommunen anlitar för ändamålet. Nedan kallad renhållaren.

6 § Tillsynen över avfallshanteringen enligt 15 kap. miljöbalken och enligt föreskriftermeddelade med stöd av miljöbalken utförs av miljö- och byggnämnden.

7 § Kommunen ska särskilt informera hushållen om krav och hanteringen avseende förpackningar, konsumentelavfall samt information till hushållen om avfallsförebyggande åtgärder.

Betalning och information

8 § Avgift ska i enlighet med 27 kap. 4 § miljöbalken (1998:808) betalas för:

1. insamling, transport och behandling av avfall som utförs av kommunen eller av kommunen anlitaad entreprenör,
2. åtgärder som kommunen vidtar i syfte att informera hushåll och verksamhetsutövare som producerar avfall som kommunen ansvarar för enligt 15 kap 20 § miljöbalken (1998:808) om avfallsförebyggande åtgärder och
3. åtgärder som kommunen vidtar för att underlätta insamling och sortering av återanvändbara produkter från hushåll och verksamheter som producerar avfall som kommunen ansvarar för enligt 15 kap. 20 § miljöbalken (1998:808).

Avgiftsskyldigheten kan inte överföras på nyttjanderättshavare.

9 § Fastighetsinnehavaren och nyttjanderättshavare är skyldig att i behövlig omfattning informera den eller dem som bor på eller är verksamma inom fastigheten om gällande regler för avfallshantering.

Ändring av ägarförhållande för fastighet eller annan ändring som berör avfallshanteringen ska snarast meddelas till kommunen.

Sortering och överlämning av kommunalt avfall och kommunalt ansvar

Sortering av avfall

10 § Fastighetsinnehavare, nyttjanderättshavare, hushåll och andra som innehar avfall under kommunalt ansvar ska sortera ut avfallsslag i enlighet med bilaga 1 och hålla det skilt från annat avfall.

10a § Förpackningsavfall i form av:

1. papper och kartong
2. plast
3. metall
4. färgat glas
5. ofärgat glas
6. trä
7. material som inte avses i 1–6 (övrigt förpackningsmaterial) ska enligt 3 kap. 4 § avfallsförordningen (2020:614) sorteras ut från annat avfall

Hushåll ska lämna utsorterade förpackningar enligt 1–7 till ett insamlingssystem som renhållaren eller renhållarens utförare tillhandahåller.

Hushåll ska sortera ut skrymmande förpackningsavfall från annat avfall under kommunalt ansvar och från förpackningsavfallet enligt punkterna 1–7 och lämna det till ett insamlingssystem som renhållaren eller renhållarens utförare tillhandahåller.

Plastflaskor och metallburkar som är avsedda för ett retursystem enligt 4 kapitlet 3 § förordningen (2022:1274) om producentansvar för förpackningar ska lämnas till retursystemet.

Utsortering av matavfall är obligatorisk från hushåll och verksamheter där jämförligt avfall uppstår.

10b § Returpapper ska enligt 3 kapitlet 3 § avfallsförordningen (2020:614) sorteras ut separat och lämnas till ett insamlingssystem som renhållaren eller renhållarens utförare tillhandahåller.

10c § Avfall i form av invasiva växter ska sorteras ut och hållas skilt från annat avfall och sorteras ut från annat biologiskt avfall samt hanteras i enlighet med sorteringsanvisningarna till avfallsföreskrifterna.

10d § Sådan bygg- och rivningsavfall i form av schaktmassor som lyder under kommunalt ansvar enligt 15 kapitlet 20 och 20 a §§ miljöbalken ska sorteras ut samt hanteras i enlighet med bilaga 1.

10e § Ytterligare föreskrifter om sortering återfinns i bilaga 1.

10f § Fastighetsinnehavare ska säkerställa möjligheter att sortera ut och hålla åtskilda de avfallsfraktioner som enligt dessa föreskrifter ska överlämnas till av kommunen anlita d entreprenör för borttransport.

Skyldighet att överlämna kommunalt avfall

11 § Avfall under kommunalt ansvar ska lämnas till och transporteras bort av renhållaren eller renhållarens utförare, om inte annat sägs i dessa föreskrifter eller i bilaga 1.

Utsorterade avfallsslag hämtas vid fastigheten vid överenskommen eller anvisad plats enligt 23 §.

Behållare ska, om inget annat meddelats av kommunen, ställas på anvisad, eller överenskommen plats på hämtningsdag senast kl. 06.00.

Det utsorterade avfallet ska transporteras bort så ofta att olägenhet för människors hälsa och miljön inte uppstår. Hämtningsintervall och storlek på behållare ska motsvara behovet av borttransport av kommunalt avfall från fastigheten.

Fastighetsinnehavare och nyttjanderättshavare ska upplysa kommunen om ändrade förhållanden av betydelse för avfallshantering för fastigheten.

Avfallet ska, i den mån det är möjligt, vara väl emballerat så att skada, arbetsmiljöproblem eller annan olägenhet inte uppkommer.

Emballering av kommunalt avfall samt placering av behållare

12 § I behållare och utrymme för avfall får endast läggas sådant avfall för vilket behållaren och utrymme är avsedd. Avfallet ska emballeras på sådant sätt att det inte kan spridas, orsaka skada, arbetsmiljöproblem eller annan olägenhet. Vid tömningstillfället ska behållaren vara placerad så nära uppställningsplats för sophämtningsfordon som möjligt.

Närmare krav på emballering framgår av bilaga 1.

Glödande avfall, varm aska, slagg, frätande ämnen eller ämnen som kan förorsaka antändning får inte läggas i behållaren/säcken.

Anläggande, underhåll och skötsel av behållare och annan utrustning

Anskaffande och ägande

13 § Behållare för kommunalt avfall ägs av Bjurholms kommun och tillhandahålls av kommunen eller dess entreprenörer. Matavfallspåsar tillhandahålls av kommunen eller dess entreprenör.

Storlekar på behållare och avgifter finns beskrivna i avfallstaxan.

Container kan ägas av kommunen, entreprenör, fastighetsinnehavare eller nyttjanderättshavare.

Underjordsbehållare, små avloppsanläggningar, slamtankar, latrinbehållare, fettavskiljare, säckhållare och tank för matavfall anskaffas, installeras, ägs och

underhålls av fastighetsinnehavaren.

Ägare av behållare ansvarar för märkning, reparation och vid behov, utbyte av behållare. När kommunen eller dess entreprenörer ska utföra sådant underhåll av sina behållare ska behållaren vara tillgänglig.

Fastighetsinnehavaren ansvarar för och bekostar installation av övriga inom fastigheten förekommande anordningar och utrymmen för avfallshanteringen. Anvisningar kring detta tillhandahålls av kommunen.

Utformning och skötsel av fettavskiljare ska uppfylla kraven enligt svensk standard SS-EN 1825-1 och SS-EN 1825-2 samt medge provtagning. Kompletterande regler m.m. framgår av ABVA (Allmänna bestämmelser vatten och avlopp), allmänna bestämmelser för brukande av Bjurholms kommuns vatten- och avloppsanläggning.

14 § Avfallskvarn för organiskt kommunalt avfall får endast undantagsvis anslutas till spillvattenledning om huvudmannen efter ansökan skriftligen medger detta. Vid sådant medgivande skall åtgärder vidtas för att separera det organiska materialet.

Alternativt kan avfallskvarn kopplas mot separat slutet avloppstank, avsedd enbart för organiskt avfall.

Annan anslutning av avfallskvarn till kommunens avloppsanläggning eller till en enskild avloppsanläggning är inte tillåten.

Behållare och annan utrustning

15 § I kommunen får endast de behållare användas som föreskrivs enligt avfallstaxan och som kan tömmas med den utrustning som används i kommunens insamlingssystem.

Anläggande

16 § För anläggande av avfallsutrymmen tillhandahålls anvisningar av kommunen.

17 § Vid installation och anläggande av små avloppsanläggningar, fettavskiljare, tank för matavfall eller anläggning som kräver byte av filtermaterial ska hänsyn tas till vad som utgör en god arbetsmiljö vid hämtning av avfall från anläggningen.

Avstånd mellan uppställningsplats för slambil och den anläggning som ska slamsugas får inte överstiga tio (10) meter såvida inte särskilda skäl föreligger. Höjdskillnaden mellan fordonets uppställningsplats och botten ska vara mindre än fem (5) meter, om inte särskilda skäl föreligger.

Lock eller manlucka får väga högst 15 kg, om inte föreligger särskilda skäl. Om brunnen öppnas genom att locket kan dras åt sidan får locket väga högst 35 kg och vara försedd med handtag, om inte särskilda skäl föreligger. Slutna tankar skall ha fungerande klokoppling alternativt tillgänglig manlucka.

Anläggningen ska gå att försluta på ett barn- och djursäkert sett och vara försedd med de säkerhetsanordningar som behövs med hänsyn till anläggningens beskaffenhet och belägenhet.

Vid installation av botten tömmande behållare ska anläggningen utformas så att den är åtkomlig för fordon utrustat med kran.

Anläggning som kräver byte av filtermaterial ska anläggas så att den är åtkomlig för hämtningsfordon med kran om det krävs. Anläggningar som ska tömmas med fordon

utrustat med kran får inte installeras så att avståndet mellan fordonets uppställningsplats och filterkassetten eller säckens lyftanordning överstiger fem (5) meter vid en maximal vikt på 1000 kg eller tio (10) meter vid en maximal vikt på 400 kg. Den fria höjden ska vara minst sju (7) meter över kranfordonet och mellan kranfordonets angöringsplats och fosforfiltret.

På minireningsverk ska det tydligt framgå var slamtömning ska ske. Det ska även finnas tydliga tömningsinstruktioner tillgängliga i direkt anslutning till anläggningen.

Vid installation och anläggande av små avloppsanläggningar, fettavskiljare, tank för matavfall eller anläggning som kräver byte av filtermaterial ska hänsyn tas till vad som utgör en god arbetsmiljö vid hämtning av avfall från anläggningen.

Rengöring och tillsyn

18 § Fastighetsinnehavaren har ansvar för rengöring och tillsyn av behållare samt anläggning. Behållare och anläggningar ska ges regelbunden service för att förebygga störningar i anordningens funktion och olägenhet såsom buller, lukt och dylikt.

En slamavskiljare ska vara funktionsduglig, det vill säga, inte ha trasiga insatser, möjliggöra fortsatt rening samt vara försedd med tät botten och täta väggar.

Såväl behållare som inom fastigheten förekommande anläggningar, anordningar och utrymmen för avfallshantering ska skötas så att kraven på god arbetsmiljö uppfylls och risken för olycksfall minimeras.

Förutsättningar för hämtning

Åtgärder inför hämtning av avfall som lämnas i behållare eller säck

19 § Behållare får inte fyllas mer än att den kan stängas. Den får inte heller vara så tung att det blir uppenbara svårigheter att flytta den eller att vikter som är bestämda för respektive behållare överskrids eller arbetsmiljökrav inte tillgodoses. Behållare ska vara fria från snö och is vid hämtningstillfället.

Behållare ska vara uppställda så att hantering med den utrustning som används i kommunens insamlingssystem kan ske och att hämtning underlättas. Kärl ska placeras och vändas så att de kan hämtas med sidlastande sopbil där sådan används och baktömmande sopbil där sådan används. Ytterligare anvisningar kring detta tillhandahålls av kommunen.

Vid samlad fritidsbebyggelse/fritidsområden på fastland finns gemensamma uppsamlingsplatser för fritidshuskärl.

Renhållaren eller renhållarens utförare ska ha tillträde till de utrymmen i fastigheten där arbetet ska utföras. Nycklar, portkoder och dylikt ska tillhandahållas till entreprenören.

Ändringar ska utan anmaning meddelas renhållaren eller renhållarens utförare. Fastighetsinnehavaren eller nyttjanderättshavaren ska försluta latrinbehållare och rengöra den på utsidan innan hämtning/avlämning sker.

Åtgärder inför hämtning av avfall från anläggning

20 § Inför hämtningstillfället ska fastighetsinnehavaren eller nyttjanderättshavaren förbereda anläggningen så att tömning kan ske med det fordon som används.

Det åligger fastighetsinnehavaren eller nyttjanderättshavaren att inför hämtningstillfället placera storsäck, filterkassett eller annan flyttbar behållare som ska tömmas med fordon utrustat med kran, inom längsta tillåta avstånd enligt nedan.

Små avloppsanläggningar, fettavskiljare och tankar för matavfall ska vara lätt tillgängliga för tömning. Lock eller manlucka som öppnas manuellt får inte vara övertäckt eller fastfruset när tömning ska ske. Lock eller manlucka får väga högst 15 kilo, om inte särskilda skäl föreligger.

Om brunnen eller tanken öppnas genom locket kan dras åt sidan får locket väga högst 35 kilo och vara försedd med handtag, om inte särskilda skäl föreligger.

Avstånd mellan uppställningsplats för slambil och den anläggning som ska slamsugas får inte överstiga tio (10) meter om inte särskilda skäl föreligger. Höjdskillnaden mellan fordonets uppställningsplats och botten på anläggningen ska vara mindre än fem (5) meter, såvida inte särskilda skäl föreligger.

Anläggningen ska vara tillsluten på ett barnsäkert sätt och försedd med de säkerhetsanordningar som behövs med hänsyn till anläggningens beskaffenhet och belägenhet.

Tydliga instruktioner som behövs i samband med hämtning ska tillhandahållas av fastighetsinnehavaren och nyttjanderättshavaren i god tid innan tömning och ska finnas tillgängliga i direkt anslutning till anläggningen.

När anläggningen ligger utanför den egna fastigheten eller när det av andra orsaker är oklart till vilken fastighet anläggningen tillhör, skall tömningsplatsen vara tydligt markerad med fastighetsbeteckning.

Fastighetsinnehavaren är skyldig att vidta erforderliga åtgärder för att skydda sin anläggning från skador vid tömning.

Renhållaren har rätt att lämna kvar vattenfasen i slamavskiljare efter verkställd slamtömning. Fastighetsägaren eller nyttjanderättshavaren kan beställa heltömning på grund av tillverkarens anvisningar eller om andra skäl föreligger.

Renhållaren ska ha tillträde till de utrymmen på fastigheten där arbetet ska utföras. Nycklar, portkoder och dylikt ska tillhandahållas till renhållaren. Ändringar ska utan anmaning meddelas kommunen.

21 § Kommunen och entreprenören har rätt att göra stickprovskontroll av kommunalt avfall för att kontrollera avfallsbehållarens innehåll och avfallets sortering, i syfte att säkerställa renheten på avfallet upprätthålls. Med stickprovskontroll avses även plockanalyser som utförs på slumpmässigt utvalt kommunalt avfall i syfte att undersöka

avfallets sammansättning i stort. Behållare som innehåller felsorterat avfall kan enligt taxa avgiftsbeläggas om ingen förbättring sker trots upprepade påminnelser.

22 § Efter anslutning till kommunalt avloppsnät eller annan godkänd avloppsanläggning, som innebär att befintlig anläggning tas ur bruk, ska sluttömning ske. Sluttömning ska beställas av fastighetsinnehavaren.

23 § Grov- och trädgårdsavfall kan lämnas vid kommunens återvinningscentral. Grov- och trädgårdsavfall kan även hämtas av kommunen eller dess entreprenör mot särskild avgift. Beställning görs hos kommunen. Avfallet ska buntas eller förpackas i lämpligt emballage och förses med märkning och placeras enligt av kommunens anvisningar. Avfallet ska vara väl sorterat och kunna lyftas av en person.

Hämtnings- och transportvägar

24 § Hämtning av kommunalt avfall sker normalt

- a. vid fastighetsgränsen eller
- b. vid en överenskommen plats eller
- c. vid en av kommunen anvisad plats

Anvisning av plats görs av renhållaren.

25§ Fastighetsinnehavaren ska se till att transportväg fram till den uppställningsplats som används vid hämtning, hålls i farbart skick för det hämtningsfordon som normalt används i hämtningsområdet.

Enskild väg som nyttjas vid hämtning av kommunalt avfall ska vara så dimensionerad och hållas i sådant skick att den är farbar vid varje hämtningstillfälle för de hämtningsfordon som normalt används i hämtningsområdet. I slutet av väg ska värdmöjlighet finnas.

Om farbar väg inte kan upprättas ska fastighetsinnehavaren eller nyttjanderättshavaren avlämna avfallet på plats som överenskommes med kommunen eller på annan anvisad plats.

Krav på hämtnings- och transportvägar tillhandahålls av kommunen och ska inför hämtning ha fri sikt, hållas fri från hinder, röjas från snö och hållas halkfri. Vägens farbarhet avgörs alltid av renhållaren och dess utförare. Se bilaga 3.

Vid samlad fritidshusbebyggelse på fastlandet finns gemensamma uppställningsplatser för avfallsbehållare. För fritidshus som uppförts på öar gäller att avfallet får lämnas vid närmaste gemensamma uppställningsplats för avfallsbehållare på fastlandet.

Fastighetsinnehavaren ska se till att den väg som kärlet behöver dras av den som utför hämtningen hålls i sådant skick att kärl utan svårighet kan förflyttas. Dragvägen ska inför hämtning hållas fri från hinder, röjas från snö och hållas halkfri.

Hämtningsområde

26§ Kommunen utgör ett (1) hämtningsområde. Se bilaga 4

Bjurholms kommun är indelat enligt följande:

1. Tätorts- och landsbygdsområden

- omfattar företrädesvis tätorter med årsbostäder men där inslag av fritidsbostäder kan förekomma.

2. Fritidsområden

- omfattar såväl större fritidshusområden som ensligare belägna fritidshus, campingplatser och liknande.

3. Övriga områden

- fastigheter från vilken hämtning inte sker. Avfall som uppkommer på fastigheter där hämtning inte sker och som inte kan tas hand om på fastigheten på ett rätt och riktigt sätt, ska lämnas till plats som kommunen anvisar.

Öar och övriga områden som inte kan nås av farbar väg, omfattas inte av kommunal slamtömning. Kärl- och säckavfall hänvisas till av kommunen anvisad plats.

Hämtningsintervall

27 § Ordinarie hämtning av kommunalt avfall sker med de intervall som framgår nedan om inte kommunen beslutar annat. Vid dåliga väderförhållanden, fordon- eller tekniska haveri eller sjukdom hos personal kan hämtningen avbrytas för att återupptas vid ett senare tillfälle.

1. Från en- eller tvåfamiljshus sker hämtning av kommunalt avfall en (1) gång varannan vecka.
2. Från flerbostadshus och verksamheter sker hämtning av kommunalt avfall minst en (1) gång varannan vecka och högst två (2) gånger i veckan.
3. Från fritidshus sker hämtning av kommunalt avfall en (1) gång varannan vecka under perioden vecka 20 till och med vecka 42. Närmare anvisningar om hämtningsdagar, se kommunens hemsida.
4. Campingplatser, fritidsanläggningar, koloniträdgårdar och andra verksamheter sker hämtning av kommunalt avfall under perioden vecka 20 till och med vecka 42. Hämtningsintervallet är en (1) gång varannan vecka.

Slamavskiljare och slutna tankar

5. Tömning av enskilda slamavskiljare, minireningsverk och slutna tankar:
 - a) Från permanentbostäder med ansluten WC, obligatorisk tömning minst en (1) gång per år.
 - b) Från fritidsbostäder med ansluten WC, tömning minst en (1) gång vart 3:e år.
 - c) Tömning av brunnar för BDT-vatten (Bad-, Disk- och Tvätt) och extra tömning utförs efter beställning hos kommunen.

Begäran om glesare tömningsintervall enligt punkt b) görs hos miljö- och byggnämnden.

6. Tömning av slutna tankar sker efter fastighetsinnehavarens beställning till kommunen.
7. För enskilda avloppsanläggningar med fosforfilter/fosforfälla, ska förbrukad filtermassa hämtas av aktör som godtas av kommunen och som fastighetsinnehavaren tecknat omhändertagandeavtal med.
8. Tömning av fettavskiljare från restauranger, storkök och liknande sker efter beställning hos kommunen, dock minst en (1) gång per år.

Åtgärder om föreskrift inte följs

28 § Renhållaren har rätt att inte utföra ordinarie hämtning om föreskrifterna i 19 §, samt 24–25 §§ inte följs.

Avfallet ska efter rättelseåtgärder från fastighetsinnehavaren hämtas antingen vid nästa ordinarie hämtningsstillfälle eller efter beställning av extrahämtning mot avgift.

29 § Vid felsortering av avfall vid fastighetsnära insamling eller vid överenskommen eller anvisad plats i system som avser den enskilda fastigheten eller mer än en fastighet såsom en gemensamhetsanläggning eller plats som är anvisad eller överenskommen för flera fastigheter kan felsorteringsavgift debiteras i enlighet med vad som närmare framgår av kommunens avfallstaxa.

Med felsortering av avfall vid fastighetsnära insamling avses vad som kan verifieras vid en okulär besiktning av innehållet i ett kärl eller anordning och där felsorteringen innebär att sortering inte har skett i kärl eller anordning på det sätt som är reglerat med stöd av dessa föreskrifter eller dess bilaga 1.

30 § Kommunen har rätt att ändra avfallsabonnemang om matavfall, vid upprepade tillfällen, sorteras som restavfall eller inte uppfyller kriterier för separat biologisk behandling.

Särskilt om kommunalt avfall från verksamheter

31 § Avfall under kommunalt ansvar från verksamheter ska hållas skilt från annat avfall än avfall under kommunalt ansvar. För avfall under kommunalt ansvar från verksamheter gäller 8–30 §§.

Kommunalt avfall som utgörs av elektriska och elektroniska produkter så kallat konsumentelavfall, farligt avfall samt grovavfall lämnas vid kommunens återvinningscentral eller anvisad plats som anges i bilaga 1.

32 § Tömning av enskilda tankar, slamavskiljare, fettavskiljare och latrin från torrtoaletter och jämförliga lösningar som genererar avfall under kommunalt ansvar utförs minst en (1) gång per år och i övrigt efter behov för att upprätthålla en god funktion i tanken/avskiljaren.

Utformning och skötsel av fettavskiljare ska uppfylla krav enligt svensk standard SS-EN-858-1 och SS-EN-858-2 samt medge provtagning. Kompletterande regler framgår av ABVA, Allmänna bestämmelser för brukande av Bjurholms kommuns vatten- och avloppsanläggningar.

33 § Verksamheter som har avfallshantering som är samlokaliserad med hushåll och som har anmält att verksamheten vill ha kommunal insamling av förpackningsavfall eller skrymmande förpackningsavfall ska sortera ut förpackningsavfallet i enlighet med 10 § och lämna det till ett insamlingssystem som kommunen eller den som renhållaren eller renhållarens utförare tillhandahåller.

Annat avfall än avfall under kommunalt ansvar från verksamheter

Uppgiftsskyldighet

34 § Den som bedriver en yrkesmässig verksamhet inom kommunens geografiska område som ger upphov till annat avfall än kommunalt avfall ska lämna de uppgifter om arten, sammansättningen, mängden eller hanteringen av avfallet som behövs som underlag för kommunens renhållningsordning.

Undantag

Handläggning av anmälnings- och ansökningsärenden

35§ Dispens/undantag från renhållningsordningens lokala föreskrifter är personlig och söks hos miljö- och byggnämnden av fastighetsägare, med undantag för gemensam behållare som söks hos renhållaren.

Undantag kan medges enligt 35–52§§ under förutsättning att det inte medför risk för olägenhet för människors hälsa eller miljön såvida inte särskilda skäl föreligger. Även andra undantag än de i föreskrifterna förtecknande prövas av miljö- och byggnämnden.

För att handlägga anmälan eller ansökan kan miljö- och byggnämnden ta ut handlägningsavgift enligt gällande miljöbalkstaxa.

Beviljade undantag upphör att gälla

- vid ägarbyte på fastigheten
- om förutsättningarna för undantaget inte uppfylls
- efter tidsperiod som anges i beslut från miljö- och byggnämnden eller tidsperiod som anges i dessa föreskrifter

Fastighetsägaren eller nyttjanderättshavaren ska underrätta kommunen/nämnden om ändrade förutsättningar som har betydelse för ett beslut om undantag.

Kompostering, annan återvinning eller bortskaffande av visst kommunalt avfall

36§ Anmälan om kompostering eller ansökan om annat omhändertagande av kommunalt avfall på den egna fastigheten och andra undantag från avfallsföreskrifterna.

Anmälan eller ansökan ska vara skriftlig och innehålla uppgifter om vilka avfallsslag som avses omhändertas, beräknade mängder, vilken tidsperiod det avser samt en redogörelse för på vilket sätt omhändertagandet ska ske så att eventuell påverkan på miljön och människors hälsa kan bedömas.

Ansökan enligt bestämmelserna i 38 - 40 §§ ska ske senast sex (6) veckor före den avsedda uppehållsperioden.

Uppehåll i hämtning av kommunalt avfall medges för maximalt tre (3) år per ansökningstillfälle.

Givna undantag är personliga och normalt tidsbegränsade. De ska omprövas om förutsättningarna för dem ändras. Fastighetsinnehavaren har skyldighet att meddela sådan förändring.

Ansökan och anmälan samt andra undantag än de i föreskrifterna förtecknade ska prövas av miljö- och byggnämnden. Avgift för anmälan och ansökan tas ut av kunden enligt beslutad miljöbalkstaxa. Även andra undantag än de i föreskrifterna förtecknade kan avgift komma tas ut för de delar som prövas.

37§ Avfall får endast tas om hand på den egna fastigheten enligt vad som anges i 38 - 40 §§

38§ Trädgårdsavfall från fastigheten får komposteras på fastigheten utan särskild anmälan.

Torrt trädgårdsavfall som inte kan utnyttjas för kompostering får eldas endast om det kan ske utan att olägenhet uppstår och inte strider mot andra föreskrifter eller beslut.

39§ Fastighetsinnehavare eller nyttjanderättsinnehavare som själv avser att kompostera matavfall och liknande avfall från fastigheten på sin fastighet, ska anmäla detta till miljö- och byggnämnden.

Kompostering av matavfall och liknande avfall på fastigheten ska ske i skadedjurssäker behållare och på sådant sätt att olägenhet för människors hälsa eller miljön inte uppstår. Fastigheten ska ge utrymme för användning av den erhållna kompostjorden.

40§ Kompostering av latrin på fastigheten får, efter ansökan till miljö och byggnämnden medges i särskild avsedd anläggning på fastigheten, s.k. förmultningsanläggning eller liknande anläggning för omhändertagande av latrin för användning av näringsämnen. Ansökan om omhändertagande av latrin genom egen anläggning ska innehålla en komplett beskrivning av anläggningen, uppgifter om det beräknade avfallsmängderna samt hur de kommer att användas.

Utsträckt hämtningsintervall

41 § För små avloppsanläggningar kan fastighetsinnehavare eller den nyttjanderättshavare som äger anläggningen, efter ansökan till miljö- och byggnämnden medges utsträckt hämtningsintervall för avfall från anläggningen. Utsträckt tömningsintervall, se 27 § 5.a, kan medges under förutsättning att anläggningen är tillståndsgiven enligt miljöbalken, samt att miljö- och byggnämnden utifrån ansökan med uppgifter om anläggningens belastning och beskaffenhet kan bedöma att hämtning inte behöver utföras med ordinarie intervall, utan risk för olägenhet för människors hälsa eller miljön.

Medgivandet gäller i högst tio (10) år, därefter måste en ny ansökan lämnas in. Avgift för ansökan enligt beslutad miljöbalkstaxa tas ut av kunden.

Begäran om utsträckt tömningsintervall från fritidsbostäder med ansluten WC, enligt punkt 27 § 5.b görs hos miljö- och byggnämnden. Avgift för ansökan enligt beslutad miljöbalkstaxa tas ut av kunden.

Ansökningar om utsträckt hämtningsintervall ska lämnas skriftligen till miljö- och byggnämnden senast 31 mars gällande år.

Det är fastighetsinnehavarens ansvar att hämtning anpassas till anläggningens behov. Medgivande om utsträckt hämtningsintervall kan återkallas om kommunen konstaterar att förutsättningarna för sådant inte är uppfyllda.

42§ Fastighetsinnehavare eller nyttjanderättshavare som komposterar allt matavfall från hushållet på den egna fastigheten eller sorterar ut allt matavfall för separat hämtning, kan efter ansökan till miljö- och byggnämnden medges att restavfallet hämtas var fjärde (4) vecka under förutsättning att olägenheter för människors hälsa eller miljön inte uppstår.

43§ Medgivande om utsträckt hämtningsintervall kan återkallas om kommunen konstaterar att matavfall trots uppgifterna om kompostering eller utsortering, lämnas i behållare för restavfall för hämtning eller om kommunen på annat sätt gör sannolikt eller konstaterar att matavfall från fastigheten inte omhändertas på det sätt som medgivits eller uppgivits.

Gemensam avfallsbehållare

44§ Gemensam behållare för avlämning av kommunalt avfall, från permanentboende en- eller tvåfamiljshus, kan av kommunen medges för maximalt tre (3) hushåll under förutsättning att:

- a. Bestämmelserna i dessa föreskrifter om fyllnadsgrad och vikt beaktas.
- b. Fastighetsägarna är gränsgrannar eller grannar med mellanliggande väg.
- c. Fastigheterna är ett permanentboende en- eller tvåfamiljshus och en av de gemensamma ägarna är fakturamottagare.
- d. Olägenhet för människors hälsa och miljö inte uppstår.

Gemensam behållare kan medges för mer än tre (3) fastighetsägare under förutsättning att hämtning sker från en gemensam hämtplats och där transporter kan minskas.

En av fastighetsinnehavarna ska vara fakturamottagare samt huvudansvarig för tillsyn, skötsel och underhåll enligt dessa föreskrifter.

Medgivande om gemensam avfallsbehållare kan återkallas om kommunen konstaterar att förutsättningar för medgivandet inte längre är uppfyllda.

Uppehåll i hämtning

För permanentbostad

45§ Uppehåll i hämtning av kärl- och säckavfall vid permanentbostad kan efter ansökan till miljö- och byggnämnden medges fastighetsinnehavare eller nyttjanderättshavare om fastigheten inte kommer att nyttjas under en sammanhängande tid om minst åtta (8) månader.

Ansökan ska göras skriftligen miljö- och byggnämnden minst sex (6) veckor före avsedd uppehållsperiod. Ansökan får avse en tidsperiod upp till och med tre (3) år.

Grundavgift debiteras vid uppehåll i hämtning, även andra avgifter enligt renhållningstaxa kan debiteras.

Aktuell renhållningstaxa går att läsa på kommunens hemsida www.bjurholm.se

För fritidshus

46 § Uppehåll i hämtning av kärl- och säckavfall vid fritidsbostad och annat bostadshus som inte är permanentbostad kan efter ansökan till miljö- och byggnämnden medges fastighetsinnehavare eller nyttjanderättshavare om fastigheten inte kommer att nyttjas under hela hämtningssäsongen (v20-v42). Med detta menas att fastigheten inte kommer nyttjas som fritidshus eller för uthyrning.

Ansökan ska göras skriftligen till miljö- och byggnämnden senast 31 mars gällande år. Ansökan får avse en tidsperiod upp till och med tre (3) år.

Fastighetsägaren eller nyttjanderättshavaren är skyldig att meddela miljö- och byggnämnden om förhållandena ändras.

Grundavgift debiteras även om uppehåll i hämtning av avfall från fritidsbostaden har beviljats.

Dispens/undantag

47 § Dispens/undantag från renhållningsordningens lokala föreskrifter är personlig och söks hos miljö- och byggnämnden av fastighetsägare, med undantag gemensam behållare som söks hos renhållaren.

Beviljade undantag kan omprövas om fastighetsinnehavaren eller nyttjanderättshavaren lämnat felaktiga uppgifter.

Erhållen dispens från dessa föreskrifter kan av miljö- och byggnämnden återkallas om någon av de förutsättningar som anges i miljöbalken (1998:808) 24 kap. 3 § inte efterlevs.

Eget omhändertagande och befrielse från skyldigheten att överlämna kommunalt avfall till kommunen

48 § Kommunen får efter ansökan till miljö- och byggnämnden, om det finns särskilda skäl, medge dispens för fastighetsinnehavare eller nyttjanderättshavare från förbudet i 15 kap. 24 § 1 st. miljöbalken (1999:808) om den som ska hantera avfallet med stöd av dispensen kan göra det på ett hälso- och miljömässigt godtagbart sätt. Ansökan ska vara kommunens miljökontor tillhanda senast fyra (4) veckor innan ikraftträdande och vara godkänd.

Förutsättningar för dispens är:

1. Sökande kan redovisa särskilda skäl
2. Avfallet ska tas omhand på den egna fastigheten på ett sätt som är säkert för människors hälsa och miljön
3. Avfallet inte grävs ned
4. Avfallet inte eldas
5. Allt förmultningsbart köksavfall komposteras enligt förutsättningar i ovan angiven föreskrift om egen kompost
6. Sökande ska visa att det inte finns behov av kommunens renhållnings-tjänster

Fastighetsinnehavaren eller nyttjanderättshavaren med särskilda skäl kan då befrias från skyldighet att lämna kommunalt avfall till kommunen för transport, bortskaffande och återvinning. Grundavgift ska dock betalas.

I grundavgift för renhållning ingår bland annat kostnader för administration, drift och tillgång till återvinningscentral, kommunikation och information och ska därför betalas av samtliga fastighetsägare.

Beslut om beviljad befrielse gäller i högst tre (3) år eller till att förhållandena ändras. Fastighetsägaren/nyttjanderättshavaren är skyldig att meddela miljö- och byggnämnden om förhållanden ändras.

Anmälan avseende insamling av förpackningsavfall för samlokaliserade verksamheter

49 § En verksamhet i en fastighet som har fastighetsnära insamling av förpackningsavfall och som har en avfallshantering som är samlokaliserad med hushållens ska anmäla till kommunen att den vill ha kommunal insamling senast sex (6) månader innan insamlingen ska påbörjas.

Återkallande av medgivet undantag

50§ Beviljade undantag kan omprövas om fastighetsinnehavaren eller nyttjanderättshavaren lämnat felaktiga uppgifter som legat till grund för medgivandet, om hanteringen inte sker efter medgivna villkor eller om hanteringen visar sig orsaka olägenhet för människors hälsa och miljön.

Beviljat undantag är alltid kopplat till sökande och upphör att gälla vid ändrade förhållanden. Sökande är skyldig att anmäla förändrade förhållanden till beslutande nämnd.

Eget omhändertagande av slam

51 § Lantbrukare med aktivt jordbruk som årligen sprider gödsel på brukad mark får efter godkänd ansökan, omhänderta slam från egen slamavskiljare eller slutentank. Detta avser även lantbruk som arrenderas ut till aktiva lantbrukare, där arrendatorn har möjlighet att omhänderta slam från slambrunn på det arrenderade lantbruket. Tömning ska ske årligen, tillgång till pump och transportfordon ska finnas och nedmyllning av slammet ska ske i omedelbar anslutning till spridningen, se Naturvårdsverket föreskrifter (SNFS 1994:2) om skydd av miljön, särskilt marken, när avloppsslam används i jordbruk, Förordningen (SFS 1998:944) om förbud m.m. i vissa fall i samband med hantering, införsel och utförsel av kemiska produkter samt Jordbruksverkets föreskrifter och allmänna råd (SJVFS 2004:62) om miljöhänsyn i jordbruket vad avser växtnäring.

Eget omhändertagande av avloppsslam och urin kan medges efter prövning av miljö- och byggnämnden under vissa förutsättningar, till exempel att tömningen sker med utrustning som garanterar att brunnen blir helt tom, slammet används för odling på den egna fastigheten samt att det kan ske utan risk för olägenhet för människors hälsa och miljön.

Olägenhet för människors hälsa och miljön

52 § Om hantering av avfallet, inom fastighetsgränsen medför olägenhet för människors hälsa och miljö, kan miljö- och byggnämnden meddela nödvändiga förelägganden och förbud för att olägenheter eller risken för olägenheter ska undanröjas, Sådant föreläggande eller förbud kan meddelas även om anmälan om alternativ hantering av avfallet gjorts eller om undantag från renhållningsordningens föreskrifter beviljats.

Övriga bestämmelser

Övergångsbestämmelser

53 § Undantag som meddelats enligt tidigare föreskrifter i renhållningsordningen gäller även fortsättningsvis eller tills förändrade förhållanden anges, om inte dessa föreskrifter i sig upphäver tidigare undantag.

Tidigare meddelade dispenser och andra beslut meddelade med stöd av de upphävda föreskrifterna ska anses meddelade med stöd av motsvarande bestämmelser i denna föreskrift.

Särskilda bestämmelser för försöksområden

54§ Begränsade områden kan av kommunstyrelsen eller som den utser, utses som försöksområde för ändrade tömningsrutiner under en begränsad tidsperiod. För dessa

områden kan särskilda bestämmelser och föreskrifter som avviker från dessa föreskrifter utfärdas.

Ikraftträdande

Dessa föreskrifter träder i kraft den 2024-01-01 då föreskrifter för avfallshantering för Bjurholms kommun 2022-06-01 upphör att gälla.

FÖRSLAG

Bilaga 1 – Sortering och lämning av avfall

Sortering och lämning av avfall m.m.

Kärl- och säckavfall som läggs i behållare ska läggas i påse eller paket av lämpligt material och storlek. Det paketerade avfallet ska vara väl förslutet så att avfallet inte kan spridas. Avfall ska vara väl emballerat så att skada, arbetsmiljöproblem eller annan olägenhet inte uppkommer. Storlek på behållare som används i systemet för insamling av avfall framgår av avfallstaxan.

Det avfall som omfattas av kommunalt ansvar ska hämtas av kommunen eller den entreprenör som kommunen anlitar. Kommunen har i uppdrag att utföra all renhållningsansvarig verksamhet.

Sortering och lämning av avfall från verksamheter

Annat avfall än kommunalt avfall faller inte under kommunens samlingsansvar och ska hanteras separat från kommunalt avfall. Avfallsinnehavaren ansvarar för att anlita en godkänd transportör med tillstånd för borttransport från fastigheten, alternativt egen borttransport om typen och mängden avfall medger detta.

Typ av avfall som ska sorteras ut och hållas skilt från annat avfall	Krav på utsortering	Krav på emballering m.m.	Instruktion för hämtning/lämning
Avfall som inte är avfall under kommunalt ansvar.	Detta avfall ska sorteras ut separat från avfall under kommunalt ansvar.	Beroende på om kommunen tillhandahåller tjänster för hantering av annat avfall än avfall under kommunalt ansvar kan instruktioner för emballering m.m. behöva tas fram.	Precis som angående instruktioner för emballering m.m. kan instruktioner för hämtning/lämning behöva tas fram.
Biologiskt nedbrytbart köks- och livsmedelsavfall/ matavfall hushåll. Exempelvis matrester, kaffesump och fruktskal. Små mängder fallfrukt och snittblommor är trädgårdsavfall som får lämnas i matavfallet.	Detta avfall ska sorteras ut och hanteras separat från annat avfall under kommunalt ansvar enligt 15 kap. 20 § miljöbalken. Matavfall utgörs av biologiskt nedbrytbart avfall som uppkommer i och med livsmedelshantering i hushåll.	Från hushåll ska det läggas i påse (som tillhandahålls av renhållaren eller renhållarens utförare). Matavfall kan komposteras i godkänd kompost på den egna fastigheten. Egen matavfallskompostering ska anmälas till miljö- och byggnämnden. Kompostbehållaren ska vara godkänd och skadedjurssäker.	Matavfall borttransporteras från fastigheten i enlighet med hämtningsintervall som kommunen tillhandahåller. Extra hämtning kan beställas enligt fastställd taxa.

<p>Biologiskt nedbrytbart köks- och livsmedelsavfall/ matavfall från verksamheter.</p>	<p>Ska sorteras ut och hållas skilt från annat avfall. Matavfall utgörs av matrester samt annat biologiskt lätt nedbrytbart avfall som enligt kommunens sorteringsråd ska sorteras ut och hållas skilt från annat avfall.</p>	<p>Utsorterat matavfall ska läggas i papperspåse som är godkänd av renhållaren. Avfallet lämnas i avsett kärl eller behållare.</p> <p>För storkök, restauranger och butiker som har större mängder matavfall accepteras inte hämtning av matavfall i brunt kärl om nedanstående värden överskrids. I stället krävs en så kallad våt lösning, avfallskvarn kopplad till tank, som anskaffas, ägs, underhålls och rengörs av fastighetsinnehavaren. Servering utan tillagning, överbliven mat vid servering högst 5000 portioner/vecka. Tillagningskök med servering eller cateringverksamhet, högst 1500 portioner/vecka.</p>	<p>Matavfall borttransporteras från fastigheten i enlighet med hämtningsintervall som kommunen tillhandahåller.</p>
<p>Fett från fettavskiljare.</p>	<p>Ska vara åtkomligt för tömning i den anläggning där det genereras.</p>	<p>Samlas upp i av miljö- och byggnämnden godkänd anläggning i nära anslutning där avfallet uppkommer.</p>	<p>Tömning av fettavskiljare ska ske så ofta att olägenhet inte uppstår.</p>
<p>Flytande matfetter och frityroljor.</p> <p>Stelnat fett kan sorteras som matavfall. Se punkt ovan.</p>	<p>Ska sorteras ut och hållas skilt från annat avfall.</p>	<p>Ska förvaras i behållare med tätslutande lock. Max en (1) liter flytande emballerat avfall får läggas i behållare för restavfall, om det kan ske utan att emballaget går sönder.</p>	<p>Större mängder än en (1) liter fett eller olja lämnas på ÅVC. Fettet lämnas enligt information och instruktion på plats. Hämtning kan beställas enligt fastställd taxa. Fett och oljor får inte hållas eller spolats ned i vask och avlopp.</p>
<p>Restavfall. Avfall som kvarstår när matavfall, farligt avfall, förpackningar,</p>	<p>Ska sortera ut och hållas skilt från annat avfall. Exempel på</p>	<p>Läggs i påse eller paket och lämnas i behållare. Avfallet ska vara väl emballerat så</p>	<p>Restavfallet borttransporteras från fastigheten i enlighet med</p>

<p>returpapper, el-avfall och annat avfall som omfattas av producentansvar, har sorterats ut från hushållets kärll- och säckavfall.</p>	<p>restavfall är blöjor, hygienartiklar, tops, diskborstar, kuvert, städsopor, snus, tuggummi, kattsand och dammsugarpåsar.</p>	<p>att det inte sprids eller så att skada, arbetsmiljöproblem och andra besvär inte uppkommer. Kärll- och säckavfall får inte lämnas på ÄVC.</p>	<p>hämtningsintervall som kommunen tillhandahåller. Extra hämtning kan beställas enligt fastställd taxa.</p>
<p>Farligt avfall. Exempelvis rester av olja eller färg, lösningsmedel, sprayburkar och produkter som innehåller kvicksilver.</p> <p>I farligt avfall ingår också elektronikavfall som t.ex. lysrör, mobiltelefoner, hushållsartiklar med sladd.</p>	<p>Olika typer av farligt avfall får inte blandas eller slängas i behållare för hushållsavfall, (mat- och restavfall).</p> <p>Följande produkter eller ämnen utgör exempel på vad som ska hanteras som farligt avfall:</p> <p>Med farligt avfall anses bland annat:</p> <ul style="list-style-type: none"> •Färg, lackavfall samt hartser, •Limavfall (exempelvis kontaktlim, epoxilim, spackel), •Lysrör, (exempelvis lågenergi och halogenlampor, solarierör) •Presentkort med inbyggda batterier •Leksaker med inbyggda batterier som inte går att plocka ur vid avlämnandet. •Lösningsmedel •Fotokemikalier (exempelvis fix och framkallare) •Bekämpningsmedel •Sprayburkar •Annat starkt surt eller alkaliskt avfall (exempelvis frätande ämnen som kaustiksoda, svavelsyra, ammoniak, lut, avkalkningsmedel) •Avfall som innehåller kvicksilver 	<p>Emballaget ska vara tydligt märkt med uppgift om innehåll, om möjligt använd originalförpackningen.</p> <p>Inlämnat farligt avfall ska vara väl förpackat så att det går att hantera, förvara och lagra utan risker för personal, utrustning och omgivning.</p> <p>Se Avfallsförordningen (2020:614) bilaga 3. Farligt avfall betecknas med en asterisk (*).</p> <p>Olika typer av farligt avfall får inte blandas eller spädas ut med</p> <ol style="list-style-type: none"> 1) andra slag av farligt avfall 2) annat avfall 3) andra ämnen eller material. 	<p>Farligt avfall lämnas vid ÄVC eller på annan av kommunen anvisad plats.</p> <p>Hämtning av farligt avfall vi fastighet kan beställas enligt kommunens avfallstaxa.</p>

	(exempelvis termometrar, barometrar, reläer)		
Spillolja.	<p>Spillolja utgör farligt avfall. Spillolja ska sorteras ut och hanteras separat från annat farligt avfall.</p> <p>Spillolja som är isolerolja ska hållas åtskild från andra isoleroljor och andra spilloljor till dess att halten av PCB-produkter i isoleroljan har fastställts.</p> <p>Den som hanterar spillolja ska se till att spilloljan inte blandas med spilloljor med andra egenskaper eller med andra typer av avfall eller ämnen på ett sätt som hindrar</p> <ol style="list-style-type: none"> 1) regenerering av spilloljan 2) annan materialåtervinning som ger likvärdiga eller bättre miljöeffekter än regenerering. 	Ska vara tydligt märkt med uppgift om innehåll.	Spillolja lämnas vid kommunens ÅVC eller på av kommunen anvisad plats.
Kasserade bilbatterier.	Enligt förordning (2008:834) om producentansvar för batterier.	Ställs upp på ett sätt som förhindrar att batterisyra eller innehåll rinner ut.	Lämnas i de insamlingssystem som tillhandahålls av producenter eller kommunens insamlingssystem.
Kasserade bärbara batterier. Exempelvis småbatterier, knappcells batterier, Mobilbatterier.	Enligt förordningen (2008:834) om producentansvar för batterier.	Förvaras så att risk för spridning till omgivningen inte sker. Pluspoler ska vara tejpade för att förhindra olyckor.	Lämnas i de insamlingssystem som tillhandahålls av producenter eller kommunens insamlingssystem.
Läkemedel.	Enligt förordningen (2009:1031) om producentansvar för läkemedel.	Ska lämnas i behållare/ påse som tillhandahålls av apotek.	Lämnas på apotek.
Stickande och skärande avfall.	Enligt Socialstyrelsens	Ska förpackas i skyddande hölje innan	Lämnas på apotek som kommunen har

Exempelvis kanyler eller sprutor.	författningssamling (SOFS 2005:26) för smittförande, skärande, stickande avfall.	det läggs i behållare för restavfall, så att inte skärskador eller annan olägenhet uppstår. Alternativt kan kanyler läggas i speciella behållare som tillhandahålls av apotek och lämnas till apotek som kommunen har avtal med.	avtal med.
Konsumentelavfall. Exempelvis trasig dator, mobiltelefonladdare och kaffebyggare.	Enligt förordningen (2014:1075) om producentansvar för elutrustning. Skrymmande konsumentelavfall ska sorteras ut och hållas skiljt från annat grovavfall. Smått el-avfall ska sorteras ut och hållas skilt från kärll- och säckavfall.	Förvaras så att risk för spridning till omgivningen inte sker.	Lämnas till kommunens eller producenternas insamlingssystem för konsument elavfall. På ÅVC ska avfallet lämnas enligt instruktioner på plats.
Grovavfall. Exempelvis trasiga möbler, cyklar, barnvagnar, stora leksaker och julgranar.	Grovavfall som utgör hushållsavfall behöver på grund av avfallens egenskaper hanteras separat från annat kommunalt avfall.	Grovavfall från hushåll för separat borttransport av renhållaren eller renhållarens utförare ska om det är möjligt buntas eller förpackas i lämpligt emballage. Vid beställd hämtning ska grovavfallet förses med märkning som klargör att det är fråga om grovavfall.	Grovavfall från hushållen lämnas vid ÅVC där avfallet ska sorteras och lämnas enligt instruktioner på plats. All övrig transport av grovavfall från fastighet ska utföras genom kommunens försorg. Hämtning från fastighet kan beställas separat enligt fastställd taxa. För hämtning av sorterat grovavfall får inte gång- och transportväg vara längre än fem (5) meter från farbar väg och hämtningsfordonets stoppställe.
Bygg- och	Bygg- och	Bygg- och	Bygg- och

<p>rivningsavfall. Exempelvis tegel, dörrar, takpannor, tapetsering, slipning av golv och byte av förslitningsdetaljer.</p>	<p>rivningsavfall ska sorteras ut enligt följande avfallsslag: trä, mineral som består av betong, tegel, klinker, keramik eller sten, metall, glas, plast, gips.</p>	<p>rivningsavfall från hushåll ska separeras och borttransporteras till renhållaren. I möjligaste mån buntas och förpackas i lämpliga emballage.</p>	<p>rivningsavfall från hushåll lämnas på ÅVC där avfallet ska sorteras i enlighet med instruktioner på plats.</p> <p>Hämtning av bygg- och rivningsavfall från fastighet kan beställas av kommunen separat enligt fastställd taxa.</p>
<p>Trädgårdsavfall. Exempelvis löv, gräs, kvistar, grenar och stora mängder fallfrukt.</p>	<p>Ska sorteras ut och hållas skilt från annat hushållsavfall.</p>	<p>Säck, snöre eller annat som används vid emballering ska avlägsnas vid tömning och lämnas i separat behållare utifrån material. Vid beställd hämtning ska trädgårdsavfallet vara förpackat i särskild betalsäck.</p> <p>Trädgårdsavfall kan komposteras på den egna fastigheten.</p>	<p>På ÅVC ska avfallet lämnas enligt instruktioner på plats. All övrig transport av trädgårdsavfall från fastighet ska utföras genom kommunens försorg. Hämtning från fastighet kan beställas separat enligt kommunens fastställda taxa. Avfallet som hämtas från fastighet ska komma från normal trädgårdsskötsel inom tomt och ska kunna lyftas av en (1) person. Buntat ris/grenar får vara max en (1) meter och väga max 15 kg. Säck får väga max 15 kg och vara max 240 liter. Max 10 kollin per tillfälle.</p>
<p>Invasiva växter.</p>	<p>Ska sorteras ut och hållas skilt från annat hushållsavfall.</p>	<p>Invasiva växter ska vara väl emballerat för att minska risken för spridning.</p>	<p>Mindre mängder kan lämnas väl emballerat i kärl för restavfall.</p> <p>Större mängder lämnas väl emballerat i genomskinliga plastsäckar på ÅVC enligt information och instruktioner på</p>

			ÅVC.
Aska.	Ska sorteras ut och hållas skilt från annat hushållsavfall.	Mindre mängd aska kan lämnas väl avsvältnad i brännbart emballage då de läggs i restavfallet Glödande avfall får inte lämnas till kommunens behållare eller på ÅVC.	Aska kan lämnas enligt information och instruktioner på ÅVC.
Slam och fosforfiltermaterial från små avloppsanläggningar.	Ska vara åtkomligt för tömning i den anläggning där det genereras.	Filtermaterial från fosforfällor och andra jämförbara filter ska vara förpackat eller tillgängligt på ett sådant sätt att hämtning kan utföras av fordon utrustad med kran eller suganordning.	Slam och fosforfilter borttransporteras från fastigheten i enlighet med hämtningsintervall som kommunen tillhandahåller.
Latrin.	Ska avskiljas och hållas skilt från annat avfall. Latrinkärl ska endast användas till latrin i form av urin, avföring och toapapper. Kärlet och/eller dess innehåll får inte inneslutas i annat emballage. Kärlet får inte tillföras ämne eller produkt som försvårar den fortsatta hanteringen, t.ex. produkter innehållande formalin, fenol eller liknande desinfektionsmedel (saneringsvätska eller karbolcalc).	Ska samlas i behållare som tillhandahålls mot fastställd avgift av renhållaren och vara väl försluten så att avfallet inte kan spridas. Behållaren ska vara ren utvändigt och väga max 15 kg. Behållaren ska inte ha innersäck.	Hämtning av latrin utförs enligt fastställd taxa i erhållna behållare med etikett vid ordinarie hämtningsställe. Latrinbehållare får aldrig placeras i kärl för mat- eller restavfall. Latrintunnor lämnas vid ÅVC, eller kan efter beställning hos kommunen, mot avgift hämtas vid fastigheten. Behållaren ska vara ren utvändigt och väga max 15 kg.
Returpapper.	Enligt förordning (2014:1074) om producentansvar för returpapper och definitionen av returpapper i Avfallsförordningen (2020:614).	Returpapper ska hanteras enligt särskilda anvisningar från kommunen och lämnas löst i de behållare/kärl som tillhandahålls/anvisas. Returpapper ska	Lämnas till kommunens insamlingssystem.

		lämnas löst för att underlätta återvinning.	
Förpackningar.	Enligt förordning (2014:1073) om producentansvar för förpackningar.	Ska lämnas löst för att underlätta återvinning.	Lämnas till producenternas eller kommunens insamlingssystem.
Textilier.	Exempelvis kläder och hemtextilier oavsett om de är hela eller trasiga.	Läggs i lämpligt emballage som försluts väl.	Lämnas till insamlingssystem för textilavfall som finns på ÅVC eller återförsäljare av second-hand-produkter eller övriga mottagare.
Användbara saker.	Frivillig utsortering. Exempelvis hela och rena användbara saker.		Kan lämnas för återbruk vid ÅVC. Det kan även lämnas till återförsäljare av second-hand-produkter eller övriga mottagare.
Avlidet sällskapsdjur samt avfall från husbehovsjakt, högst 50 kilogram per hämningstillfälle.	Ska hållas skiljt från annat avfall.	Ska förpackas väl i dubbla plastsäckar.	Kan lämnas i behållare för blandat avfall eller restavfall om det inte finns någon misstanke om smitta. Mindre sällskapsdjur kan även grävas ner på den egna fastigheten, förutsatt att graven är så djup att djur hindras från att gräva upp kroppen, och att det kan ske utan risk för olägenhet för människors hälsa eller miljön. Mindre sällskapsdjur kan även tas omhand av verksamheter som har tillstånd genom t.ex. kremering eller djurkyrkogårdar.
Större djur samt avfall från behovsjakt över 50 kilogram per hämningstillfälle.			Kontakta veterinär. Gällande föreskrifter från Jordbruksverket ska beaktas. För nedgrävning av

			häst ska tillsynsansvarig nämnd kontaktas.
Andra animaliska biprodukter (ABP) än döda sällskapsdjur och matavfall. Blandas före detta livsmedel med annat avfall utgör den blandade fraktionen före detta livsmedel och är ABP enligt definitionen.		Före detta livsmedel från butik ska av avfallslämnaren (förpackas i särskild påse, säck eller lämnas i tank.	

Bilaga 2 Hämtnings- och tömningsintervall

1. Kärl- och säckavfall ska kvällen innan tömning eller senast kl. 06.00 hämtningsdag, placeras på hämtningsplats, om inte annat meddelas av renhållaren. Hämtning av kärl- och säckavfall sker enligt följande intervall:

- a. Från en- eller tvåbostadshus för permanentboende sker hämtning av kärl- och säckavfall normalt en gång varannan vecka enligt abonnemang i fastställd taxa.
- b. Från flerbostadshus och verksamheter sker hämtning av kärl- och säckavfall normalt en (1) gång varannan vecka enligt abonnemang i fastställd taxa.

Renhållaren tillhandahåller även hämtning enligt fastställd taxa av:

Matavfall en och två gånger per vecka.

Restavfall en, två och tre gånger per vecka.

- c. Från fritidshus sker hämtning av kärl- och säckavfall normalt en gång varannan vecka enligt abonnemang i fastställd taxa. Abonnemangen gäller från vecka 20 till och med vecka 42. För fritidshus som uppförts på öar får avfallet lämnas vid närmaste gemensamma uppsamlingsplats på fastlandet.

Typ av bostad	Avfallslag	Normalt hämtningsintervall
Permanentboende, en- och tvåfamiljshus	Matavfall	Varannan vecka
Permanentboende, en- och tvåfamiljshus	Restavfall	Varannan vecka
Flerbostadshus	Matavfall	Varannan vecka
Flerbostadshus	Restavfall	Varannan vecka
Verksamheter	Matavfall	Varannan vecka
Verksamheter	Restavfall	Varannan vecka
Fritidshus	Matavfall	Varannan vecka
Fritidshus	Restavfall	Varannan vecka

2. Tömning av enskilda avloppsanläggningar sker enligt följande intervall:

A. För permanentbostäder med egen slamavskiljare sker obligatorisk tömning en (1) gång per år.

B. För fritidshus med slamavskiljare med WC kan, efter ansökan, tömning ske vartannat år eller vart tredje år.

C. Minireningsverk och fosforfällor ska tömmas i enlighet med det tillstånd som getts av tillsynsansvarig nämnd för enskilda avloppsanläggningar och ska följa leverantörens anvisningar. I annat fall sker tömning minst en (1) gång per år.

D. Tömningar av slutna tankar samt brunnar för bad-, disk- och tvättvatten (BDT-brunnar) sker efter beställning/budning hos renhållaren.

E. Gemensamhetsanläggningar, dit två eller fler fastigheter är kopplade ska tömmas i enlighet med det tillstånd som getts av tillsynsansvarig nämnd för enskilda avloppsanläggningar.

Extra tömningar utöver punkt A-E ovan utförs efter beställning/budning hos renhållaren.

Typ av anläggning	Tömningsintervall
Slamavskiljare, permanentbostad	En (1) gång per år
Slamavskiljare, fritidshus	Vartannat eller vart tredje år
Minireningsverk	Minst en (1) gång per år
Fosforfälla	Enligt tillsynsansvarig nämnd
Sluten tank	Efter beställning/budning hos renhållaren
Gemensamhetsanläggningar	Efter beslut hos tillsynsansvarig nämnd

3. Fettslam från fettavskiljare ska tömmas så att gränsvärdet i ABVA inte överskrids i utgående avloppsvatten dock minst två (2) gånger per år. Tömningsintervallen ska anpassas till anläggningens belastning, typ och storlek.

4. För matavfall i sluten tank sker tömning efter beställning/budning hos renhållaren.

5. Godkänd latrinbehållare, utan innersäck, kan köpas hos renhållaren och lämnas på ÅVC.

7. Särskild hämtning kan beställas av nedanstående avfall:

- a. Avfall från elektriska och elektroniska produkter
- b. Övrigt farligt avfall
- c. Trädgårdsavfall
- d. Invasiva främmande växter
- e. Övrigt grovavfall
- f. Bygg- och rivningsavfall
- g. Matfetter och frityroljor
- h. Latrinbehållare

Förutsättningar för hämtning efter beställning regleras närmare i fastställd taxa för Bjurholms kommun.

Bilaga 3. Anvisningar för transportvägar för sophämtning samt ny- och ombyggnad av avfallsutrymmen

Rekommendationer delvis utifrån Avfall Sveriges Handbok för avfallsutrymmen.

Transportvägar

Inför hämtning ska transportvägen ha fri sikt, hållas fri från hinder, röjas från snö och hållas halkfri. Transportvägen för hämtningsfordon ska vara minst 3,5 m bred, ha en fri höjd på 4,5 m samt bärighet för fordon som väger 25 ton. Det ska finnas en vändradie på minst 9 meter eller en trevägskorsning som möjliggör en t-vändning.

Backande hämtningsfordon får inte förekomma annat än i undantagsfall och aldrig på gång- och cykelvägar, i bilfria områden, intill lekplatser, bostadsentréer, skolor, förskolor eller områden där äldre och personer med funktionsnedsättning ofta vistas. Kostnad för backning kan tillkomma enligt fastställd taxa.

Kärl ska placeras och vändas så att de kan hämtas med sidlastande fordon där sådan används och baklastande fordon där sådan används. Latrinbehållare ska förslutas och rengöras på utsidan innan hämtning sker.

Enskild väg och tomtmark som utnyttjas ska vara så dimensionerad och hållas i sådant skick att den är körbar för renhållningsfordon. Om vägen inte kan hållas körbar ska fastighetsägaren eller nyttjanderättshavaren lämna avfallet på en plats som överenskommit med renhållaren eller på en plats som kommunen anvisat.

Gångtransporter

För avfallskärl ska transportvägen vara minst 1,2 meter bred och om den ändrar riktning ska bredden minst vara 1,5 meter. Vintertid ska transportvägen skottas och hållas halkfri. Hela transportvägen ska vara lättframkomlig. Kärlet ska placeras med draghandtaget så att hämtningspersonal inte behöver vända på det för att kunna flytta det. Kostnad för dragavstånd kan tillkomma enligt fastställd taxa. Renhållarens utförare avgör om dragvägen är acceptabel eller inte.

Kranfordon

Vid tömning med fordon utrustat med kran får avståndet mellan kranfordonets uppställningsplats och anläggning inte överskrida 5 meter vid en maximal vikt på 2 000 kg, om inte särskilda skäl föreligger. Lyft får ske över staket, buskar och liknande men inte över vägar, gång- och cykelbanor samt parkeringsplatser.

Ny- och ombyggnad av avfallsutrymmen

Storlek

Hur stort avfallsutrymmet ska vara beror på antalet hushåll, vilken insamlingsteknik som används, hur ofta hämtning sker, om det förekommer källsortering och eventuell förvaring av grovavfall.

Placering

Avfallsutrymmen får inte placeras så att avfall transporteras genom utrymmen där personer vistas mer än tillfälligt och inte i utrymmen där livsmedel förvaras. De får inte heller placeras så att illaluktande avfall transporteras genom allmänna utrymmen i direkt anslutning till bostäder eller arbetslokaler. Avfallsutrymmet ska placeras på markplan och med en egen entré nära uppställningsplatsen för hämtningsfordon.

Belysning

Bra belysning med glödljus eller snabbtändande lysrör ska finnas, både i och utanför avfallsutrymmet. Vid belysning med rörelsevakt är det viktigt att den tänds direkt när dörren öppnas och att den hålls tänd hela tiden när hämtningsarbetet pågår.

Dörrar

Dörren ska ha ett lås som kan öppnas utan nyckel från insidan. Om det finns en transportväg ska samma nyckel kunna användas till transportvägen som till avfallsutrymmet. Nyckel till avfallsutrymmet får inte passa till andra utrymmen i byggnaden. Kodlås går bra att använda. Om avfallsutrymmen har dubbeldörrar ska den ena dörren invändigt förses med handtag som gör dörren helt öppningsbar. Dörrarna och dörrbladen i både avfallsutrymmet och till transportvägen ska ha en anordning som gör att de går lätt att ställa upp, till exempel dörrstopp. Dörröppningen ska inte ha någon tröskel.

Golv och ramper

Golven i avfallsutrymmet ska vara halkfria och lätt att rengöra. Kravet på att de ska vara halkfria går före kravet på att de ska vara lätta att rengöra. Det ska inte finnas trösklar där behållare ska transporteras.

Eventuella ramper ska utformas med lutning på max 1:10 och ramplängden får inte vara längre än 7 meter utan vilplan. Vilplanets längd ska vara minst 1,5 meter. Det ska inte finnas någon nivåskillnad mellan containerhusgolv och lastplatta utanför.

Tillgänglighet för rörelsehindrade

Alla utrymmen och anordningar som är gemensamma för boende ska utformas så att de är tillgängliga för rörelsehindrade personer.

Brandskydd

Det är mycket viktigt att tänka på brandskyddet vid utformning och planering av avfallsutrymmen och vid placering av behållare utomhus. Rum för avfall ska utformas som egen brandcell med samma brandklass som byggnaden i övrigt. Automatiskt brandlarm eller sprinklersystem är bra. Pulversläckare bör placeras innanför dörren. Fristående avfallsutrymmen som ligger nära andra byggnader ska ha skydd mot brandspridning.

Hygien

Avfallsutrymmen ska utformas så att det finns möjlighet att hålla rent. Råttor och andra skadedjur ska hindras att komma in i utrymmet. Vid yrkesmässig hantering av livsmedel rekommenderas kylda soprum. Kontakta miljö- och byggnämnden för information.

Ventilation

Flödet av frånluft bör vara minst 5 liter per sekund och kvadratmeter golvyta. Avfallsutrymmen ska inte byggas i närheten av friskluftsintag, bostadsfönster, balkonger eller uteplatser. Lämpligt minimiavstånd är 8 meter.

Måttangivelser

Nedan angivna mått är minikraven.

Mått för lastningsplatser utomhus:

	Kärlhämtning	Containerhämtning
Bredd	4,6 meter	4,6 meter
Längd	18 meter	18 meter
Fri höjd	4,5 meter	4,1 meter 6,1 meter vid lastning

Mått för dörrar/portar:

Typ av dörr	Fri bredd	Fri höjd
Kärlhämtning	1 meter	2 meter
Containerhämtning	2,4 meter	2,1 meter
Grovavfallshämtning	1,2 meter	2meter

Mått för avfallsutrymme med kärl:

Fri gång mellan kärl	1,5 meter
Fri invändig bredd vid avlånga kärl, placerade med den långa sidan mot väggen	3,3 meter
Fri invändig bredd vid avlånga kärl, placerade med en kortsida mot väggen	4,1 meter
Fri takhöjd	2,1 meter

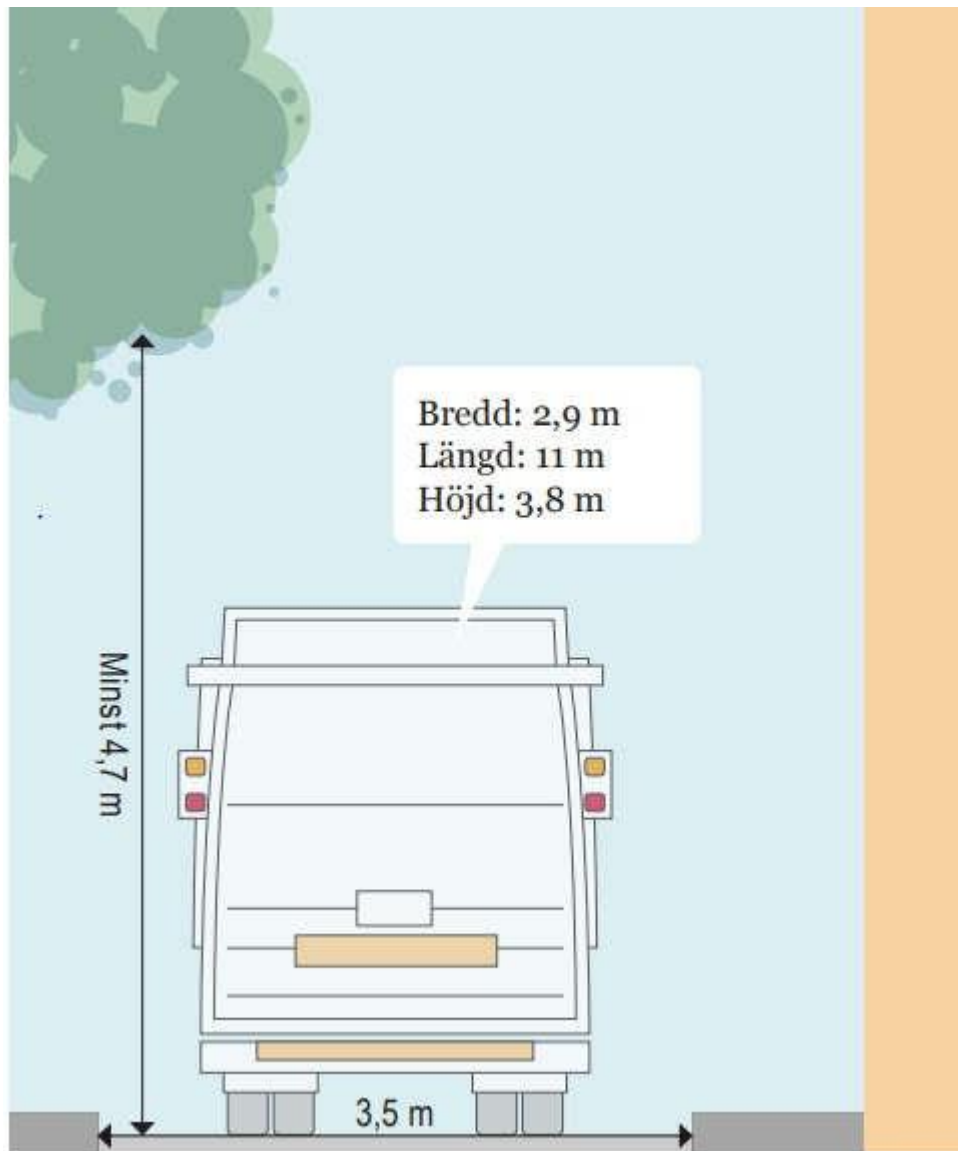
Mått för containerutrymme:

Fri bredd	3,6 meter
Fri längd	5 meter
Mått mellan container och vägg	0,6 meter
Fri takhöjd	2,4 meter

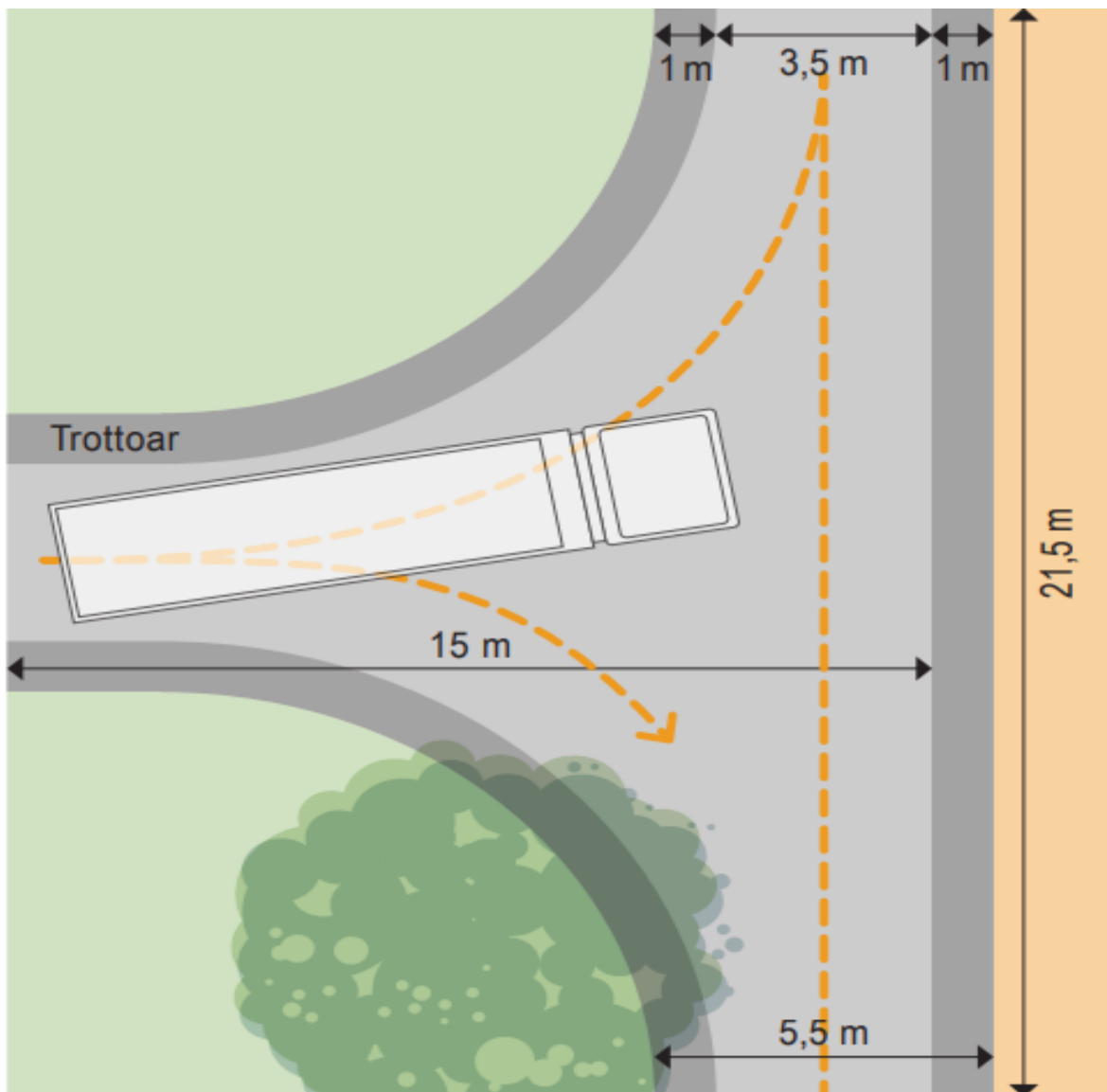
Mått för avfallsutrymme för grovavfall:

Fri takhöjd	2,1 meter
-------------	-----------

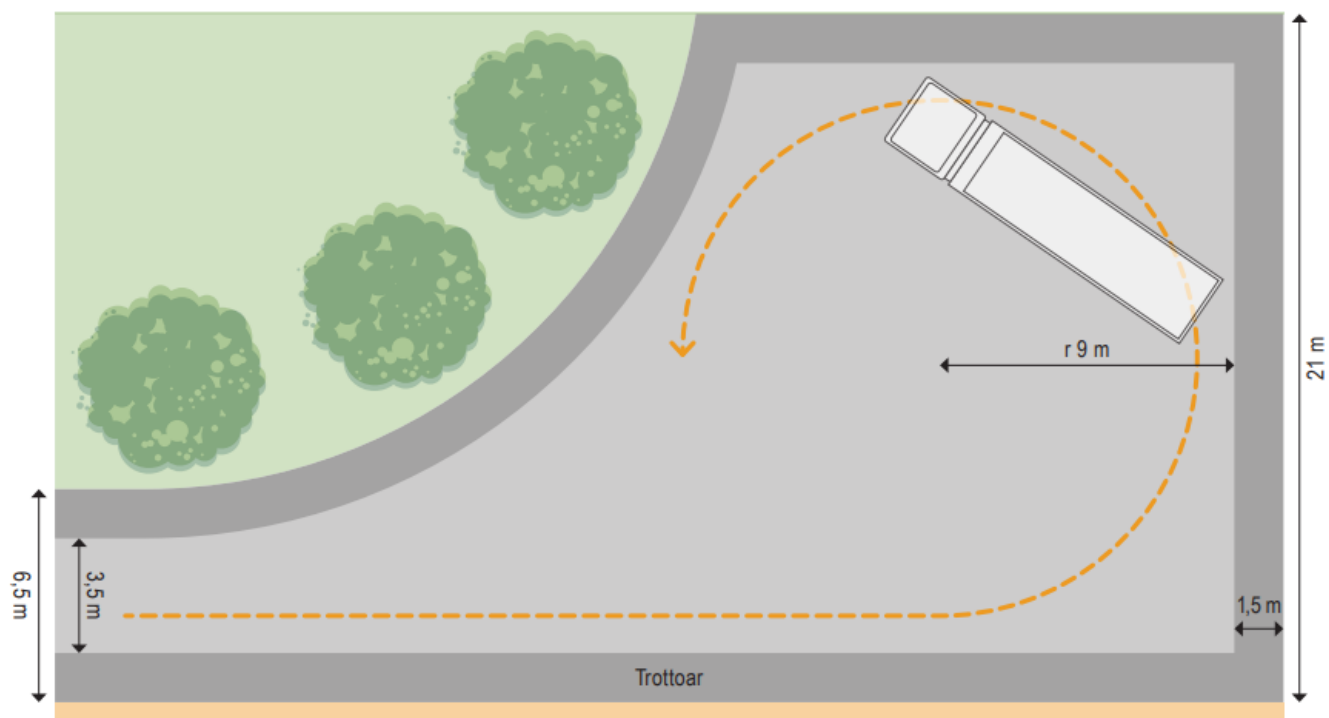
Figur 1.



Figur 2

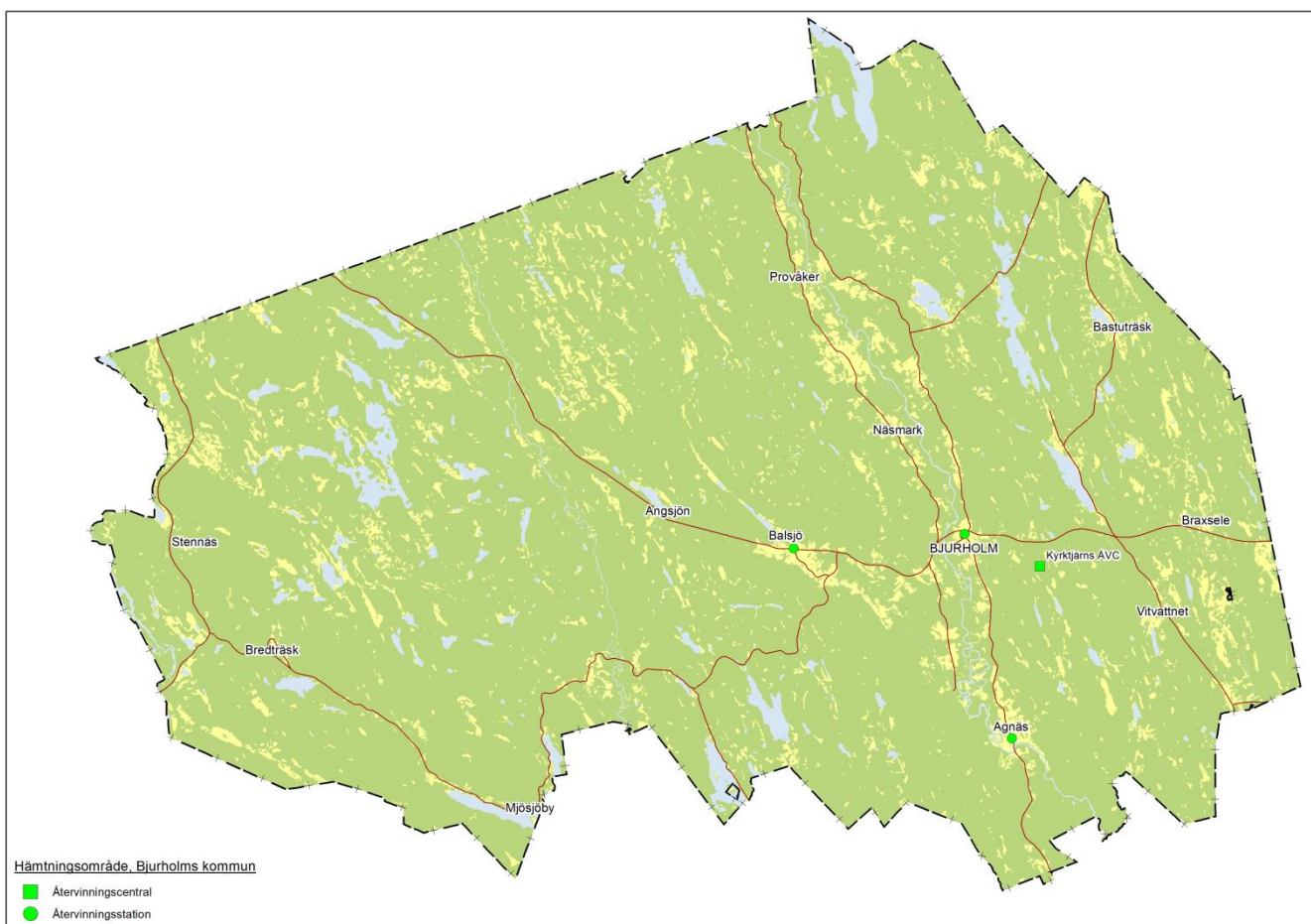


Figur 3



FÖRSL

Bilaga 4. – Karta



FÖRK

Bilaga 5: Lagar och förordningar

Gällande författningar

Renhållningsordningen innehåller föreskrifter om avfallshantering och avfallsplan. Utöver bestämmelserna i renhållningsordningens finns bestämmelser om hantering av avfall i följande lagar och förordningar.

Ändringar i lagar och författningar samt andra myndighetsbeslut som reglerar avfallshanteringen inför i renhållningsordningen utan att kommunfullmäktige beslutar om det.

Förordningar	Beteckning
Miljöbalken (1998:808).	SFS 1998:808
Avfallsförordningen (2020:614).	SFS 2020:614
Förordningen (2001:512) om deponering av avfall.	SFS 2001:512
Förordningen (2103:253) om förbränning av avfall.	SFS 2013:253
Förordningen (2018:1462) om producentansvar för förpackningar.	SFS 2018:1462
Förordningen (2005:220) om retursystem för plastflaskor och metallburkar.	SFS 2005:220
Förordningen (2007:185) om producentansvar för bilar.	SFS 2007:185
Förordningen (1994:1236) om producentansvar för däck.	SFS 1994:1236
Förordningen (2008:834) om producentansvar för batterier.	SFS 2008:834
Förordningen (2000:208) om producentansvar för glödlampor och vissa belysningsarmaturer.	SFS 2000:208
Förordningen (2014:1075) om producentansvar för elutrustning.	SFS 2014:1075
Förordningen (2009:1031) om producentansvar för läkemedel.	SFS 2009:1031
Plan- och bygglagen (2010:900).	SFS 2010:900
Arbetsmiljölagen (1977:1160).	SFS 1977:1160
Rådet förordningen (1069/2009/EG) om hälsobestämmelser för animaliska biprodukter (EU) nr 1069/2009	
Lag (1980:424) om åtgärder mot föroreningar från fartyg.	SFS 1980:424
Fastighetstaxerings lagen (1979:1152).	SFS 1979:1152
Naturvårdsverkets föreskrifter om transport av avfall.	NFS 2005:3
Statens jordbruksverks föreskrifter (2006:84) om befattning med animaliska biprodukter och införsel av andra produkter, utom livsmedel, som kan sprida smittsamma sjukdomar till djur.	SJVFS 2006:84
Mikrobiologiska arbetsmiljörisiker – smitta,	AFS 2005:1

toxinpåverkan, överkänslighet.	
Hantering av smittförande avfall från hälso- och sjukvården.	SOFS 2005:26
EU förordning nr 1143/2014 om förebyggande och hantering av introduktion och spridning av invasiva främmande arter.	
Förordning (2018:1939) om invasiva främmande arter.	

FÖRSLAG