



**BJURHOLMS
KOMMUN**

Dnr: KS22-287 171

Handlingsprogram enligt lag (2003:778) Lagen om skydd mot olyckor (LSO) 2023–2026

Föreskrift
Plan
Policy

Program

Reglemente
Regler
Riktlinje
Rutin
Strategi
Taxa

Antagen av kommunfullmäktige 2023-06-12 § 21	Giltig från och med 2023-07-07	Dokumentansvarig Räddningschef
---	-----------------------------------	-----------------------------------

Innehållsförteckning

Innehållsförteckning.....	2
1. Inledning.....	5
2. Beskrivning av kommunen	6
2.1.1 Näringsliv.....	6
2.1.2 Fritid och kultur.....	6
3 Styrning av skydd mot olyckor.....	7
3.1 Den enskildes ansvar.....	7
4. Risker	7
4.1 Övergripande	7
4.2 Totalt antal händelser för fyra pendlingskommuner	8
4.3 Brand i byggnad.....	9
4.3.1 Brand i vårdmiljö.....	10
4.3.2 Brand i förskola	10
4.3.3 Brand i övriga allmänna verksamheter (utöver skola och förskola)	11
4.3.4 Brand i byggnad med kulturhistoriskt värde.....	11
4.3.5 Brand i industribyggnad.....	11
4.4 Brand utomhus.....	12
4.4.1 Brand i skog och mark.....	12
4.4.2 Brand i avfall eller återvinning	12
4.4.3 Brand i fordon eller fartyg utomhus	13
4.5 Trafikolycka.....	13
4.6 Olycka med farliga ämnen	14
4.6.1 Utsläpp av farligt ämne.....	14
4.6.2 Kärnteknisk olycka	14
4.7 Naturolycka.....	15
4.7.1 Stora snömängder.....	15
4.7.2 Översvämning av vattendrag eller dagvatten- och avloppssystem	15
4.7.3 Ras och skred	16
4.8 Drunkning.....	16
4.9 Nödständig person eller djur	17
4.10 Suicid eller hot om suicid.....	17
5. Värdering.....	17
5.1 Brand i byggnad.....	17
5.2 Brand utomhus.....	18
5.3 Trafikolyckor.....	18
5.4 Olycka med farliga ämnen	18
5.5 Naturolycka.....	18

5.6	Drunkning.....	18
5.7	Nödstålld person eller djur	18
5.8	Suicid eller hot om suicid	18
6.	Mål	19
7.	Förebyggande – förmåga och verksamhet.....	19
7.1	Tillsyn.....	19
7.1.1	Kompetens tillsynshandläggare.....	20
7.2	Stöd till den enskilde	20
7.3	Rengöring och brandskyddskontroll	21
7.4	Övriga förebyggande åtgärder	22
7.4.1	Lagen om brandfarliga och explosiva varor (LBE).....	22
7.4.2	Remisshantering	22
7.4.3	Eldningsförbud	23
7.4.4	Brandskydd för riskutsatta grupper.....	23
7.4.5	Samhällsplanering.....	23
7.4.6	Trafiksäkerhet.....	24
7.4.7	Vattensäkerhet	24
7.4.8	Suicidprevention.....	24
8.	Räddningstjänst – Förmåga och verksamhet	24
8.1	Övergripande	24
8.1.1	Tillgång till resurser i samverkan	25
8.2	Per olyckstyp.....	29
8.2.1	Brand i byggnad	29
8.2.2	Brand utomhus	29
8.2.3	Trafikolycka	30
8.2.4	Olycka med farliga ämnen.....	30
8.2.5	Naturolycka	30
8.2.6	Drunkning.....	31
8.2.7	Nödstålld person eller djur	31
8.3	Ledning i räddningstjänsten	31
8.3.1	Övergripande ledning	33
8.3.2	Räddningschef	33
8.3.3	Vakthavande räddningschef	34
8.3.4	Vakthavande befäl.....	34
8.3.5	Ledningsbefäl.....	35
8.3.6	Förstärkning av ledning	36
8.3.7	Tider från larm till ledning	37
8.3.8	Skadeområdesnära ledningsarbete.....	37

8.4	Samtidiga och omfattande räddningsinsatser	38
8.5	Räddningstjänst under höjd beredskap.....	38
8.5.1	Planering för höjd beredskap.....	38
8.6	Varning till allmänheten.....	39
8.7	Information till allmänheten	40
8.8	Uppföljning, utvärdering och lärande	40
8.8.1	Uppföljning och utvärdering av verksamheten.....	40
8.8.2	Olycksundersökning	40
8.8.3	Lärande efter händelser	40
	Dokumentförteckning.....	41
	Bilaga B Beskrivning av samråd.....	41

1. Inledning

Kommunen ska enligt Lagen om skydd mot olyckor (LSO 2003:778) ha ett handlingsprogram för den förebyggande verksamheten samt ett handlingsprogram för räddningstjänstens verksamhet.

Detta handlingsprogram berör bägge delarna. Detta för att i stort sett all personal på räddningstjänsten arbetar såväl operativt som förebyggande.

Styrningen ska ske genom handlingsprogram, dels för räddningstjänst (skadeavhjälpare verksamhet), dels för den förebyggande verksamheten (skadeförebyggande) som kan utgöras av ett gemensamt dokument.

Räddningstjänstens verksamhet verkar "före, under och efter" att en olycka inträffat. Det är även efter den uppdelningen vi skriver detta handlingsprogram.

LSO är tydlig både när det gäller kommunens och den enskildes (det vill säga dina) skyldigheter. Räddningstjänsten vill i detta handlingsprogram visa på vad lagen kräver från båda parter.

Detta handlingsprogram beskriver Bjurholms kommuns arbete enligt lagen om skydd mot olyckor och omfattar både förebyggande åtgärder och räddningstjänst. Lagen om skydd mot olyckor omfattar olyckor som kan ge upphov till räddningsinsatser.

Ett framgångsrikt olycksförebyggande arbete kräver samverkan från samtliga kommunala förvaltningar, men också från alla som bor och verkar i kommunen. Det är också viktigt med samverkan med andra myndigheter och grannkommuner för att få ett samlat grepp över riskbilder och de förebyggande åtgärder som vidtas och planeras i framtiden. Förutom lagstiftningarna finns det ekonomiska skäl för en kommun att ha ett aktivt säkerhetsarbete för att minska på skadekostnaderna.

Detta handlingsprogram ska ses som starten på en långsiktig process, där samtliga kommunala förvaltningar och bolag ska delta i syfte att ständigt förbättra säkerheten och tryggheten för innevånarna i kommunen.

Behovet att samhället stöder med räddningstjänståtgärder definieras av följande kriterier:

- Behovet av ett snabbt ingripande.
- Det hotade intressets vikt.
- Kostnaderna för insatsen.
- Omständigheterna i övrigt.

2. Beskrivning av kommunen

Upptagningsområdet för Bjurholms kommun har en areal på 2 403 km².



Bjurholms kommun är Sveriges minsta kommun till invånarantal, 2 372, men ungefär lika stort som Öland till yta, 1 373 km². Bjurholm tillhör landskapet Ångermanland. År 1808 bröts Bjurholms socken ut ur Nordmalings kommun. När 1862 års kommunalförordningar trädde i kraft inrättades den som landskommun. Municipalsamhället Bjurholm inrättades år 1934 och upplöstes år 1962. År 1974 gick Bjurholm ihop med Vännäs kommun. Av olika anledningar delades denna och en ny Bjurholms kommun bildades den 1 januari 1983.

Folkmängden i Bjurholms kommun var vid årsskiftet 2022/2023 2372 invånare. Medelåldern för kommunens invånare är 46,3 år vilket är högre än riksgenomsnittet.

Det finns en anläggning som bedriver farlig verksamhet enligt LSO 2 kap 4§ där verksamheten utgörs av dammanläggning/kraftstation, Stennäs kraftverk, som ligger precis i kommungränsen mellan Bjurholm och Örnsköldsvik.

2.1.1 Näringsliv

Näringslivet i Bjurholm uppvisar ett brett spektrum från små tillverkande företag till högteknologisk industri. I kommunen har också servicenäringen stor betydelse. Kommunens profilmföretag är koncentrerade kring jord- och skogsbruk, verkstads- och plastindustri samt Nyåkers pepparkakor.

2.1.2 Fritid och kultur

Den relativt sett orörda naturen med två skogsälvar och många sjöar är några av kommunens större tillgångar i fritids- och rekreationssammanhang. Älvarna ger goda möjligheter till kanotning, både lättare och mer avancerad sådan. Dessutom är fiskemöjligheterna goda.

Vandrings- och ridleder med övernattningsstugor finns längs älvarna vars nipor, översilningsängar och meanderbildningar gör landskapet omväxlande. Inom kommunen passerar väg 92 där det går mycket tung trafik. Genom kommunen går även Öreälven.

3 Styrning av skydd mot olyckor

Räddningstjänsten tillhör kommunstyrelsen, men verksamheten styrs av räddningsnämnden. Kommunfullmäktige har antagit Handlingsprogram för skadebyggande insatser och räddningstjänst 2020 - 2023, 2020-06-20 § 38. Ansvaret för att bedriva ett förebyggande arbete mot olyckor som kan leda till räddningsinsats, som bränder, trafikolyckor, drunkningar, utsläpp av farliga ämnen samt naturolyckor, åvilar räddningsnämnden. De uppsatta övergripande nationella och lokala inriktningsmålen, som syftar till att ge styrning till organisationen, ska brytas ner till prestationsmål i uppdragsplaner och aktivitetsplaner som följs upp årligen.

3.1 Den enskildes ansvar

Enligt LSO har den enskilde¹ det primära ansvaret för att skydda liv och hälsa, egendom och miljö, samt ett ansvar för att inte orsaka olyckor. Det är den enskildes skyldighet att själv vidta och bekosta åtgärder för att förhindra och begränsa olyckor. Den som upptäcker eller får kännedom om en olycka som innebär fara för någons liv eller allvarlig risk för någons hälsa eller för miljön är skyldig att varna och alarmera, där så är möjligt.²

4. Risker

4.1 Övergripande

Handlingsprogrammet är ett övergripande dokument som beskriver räddningstjänstens mål och verksamhet samt de risker som kan leda till räddningsinsats. Dokumentet beskriver räddningstjänstens egen förmåga, samt genom samverkan med andra räddningstjänster förstärka den egna förmågan vid komplicerade insatser. Handlingsprogrammet fastställs av kommunfullmäktige och ska inför varje ny mandatperiod antas på nytt och utgöra ett instrument för uppföljning och utvärdering.

Inom kommunen måste alla aktörer bredda området att samverka olycksförebyggande, skadebegränsande och skadeavhjälpande i syfte att skapa en säker och trygg kommun. Några av de mest framträdande förhållanden som identifierats kunna leda till stora eller komplexa olyckor är:

- Vi lever i en värld där teknik styr en stor del av våra liv. Storskalighet, stordrift och i en snabbare takt utvecklas ny teknik och i många avseenden dåligt prövade. Denna utveckling innebär att riskerna förändras eller förnyas.

¹ Allmänheten – de som bor, verkar och vistas i kommunen. Kan vara en såväl fysisk som juridisk person. Det är viktigt att utgå ifrån att den enskilde inte är en homogen grupp av individer. Dvs. att olika individer och grupper i samhället har olika förutsättningar och utgångspunkter (beroende på skillnader avseende kön, etnicitet, religion/trosuppfattning, funktionshinder, sexuell läggning, social bakgrund).

² 2 kap 1§ Lag (2003:778) om skydd mot olyckor.

- Antalet äldre inom kommunens upptagningsområde ökar, och äldre som bor hemma och får vård sker i högre utsträckning än tidigare. Detta ställer krav på ett fungerande olycksförebyggande arbete från olika verksamheter inom kommunen.
- Kommunen jobbar med risk och sårbarhet i alla förvaltningar och samordnare är beredskapssamordnaren i kommunen.
- Under de senaste årtiondena har också antalet riskkällor, d.v.s. potentiella hot mot samhället ökat. Det har blivit allt svårare för den enskilde att identifiera och värdera olika risker. För att skapa ett tryggt och säkert samhälle behövs information och ökad kunskap om de risker som finns och deras konsekvenser för liv, egendom och miljö.
- Antalet olyckor och andra händelser till följd av extrema väderhändelser ökar.
- Inom området finns skredkänsliga och översvämningkänsliga områden.

4.2 Totalt antal händelser för fyra pendlingskommuner

År	Vännäs	Antal totalt	Per 1000 inv	År	Bjurholm	Antal totalt	Per 1000 inv
2018		78	8,88	2018		51	20,82
2019		73	8,23	2019		45	18,69
2020		128	14,23	2020		60	25,14
2021		76	8,39	2021		59	24,63
År	Nordmaling	Antal totalt	Per 1000 inv	År	Timrå	Antal totalt	Per 1000 inv
2018		94	13,21	2018		344	19,05
2019		92	12,88	2019		295	16,41
2020		129	18,5	2020		305	16,98
2021		144	20,28	2021		276	15,40

Figur 1: Antalet räddningsinsatser visar att Bjurholms räddningstjänst har förhållandevis få larm i jämförelse med jämförbara pendlingskommuner. 40% färre larm per 1000 inv. än Vännäs räddningstjänst.

År	Trafikolyckor i Bjurholm	Antal totalt	Per 1000 inv	År	Brandtillbud i Bjurholm	Antal totalt	Per 1000 inv
2018		8	3,27	2018		18	7,35
2019		8	3,74	2019		9	3,74
2020		11	4,61	2020		14	5,87
2021		7	2,92	2021		16	6,68

Figur 2: ca 26% av räddningsuppdragen är till följd av bränder och ca. 17% är till följd av trafikolyckor.

4.3 Brand i byggnad

Räddningstjänsten i Bjurholm larmades i snitt år 2018–2021 till 5,5 bränder eller brandtillbud i byggnader per år. De flesta av alla bränder i byggnad sker i vanligt boende. Brand är den mest betydande samhällskostnaden rörande egendomsskador. Personskador till följd av brand är relativt låga, mycket kopplat till en ökad medvetenhet och kunskap om bränder.

År	Bjurholm	Antal insatser totalt	Per 1000 inv	År	Sverige	Antal insatser totalt	Per 1000 inv
2018		4	1,63	2018		6278	0,61
2019		2	0,83	2019		6245	0,60
2020		1	0,42	2020		6123	0,59
2021		3	1,25	2021		6422	0,61

Figur 3: Antal bränder i byggnad vanligt boende i Bjurholms kommun och för hela Sverige.

I jämförelse med nationell statistik är förekomsten av bostadsbränder generellt lägre i Bjurholms kommun än övriga riket. Vid händelser som orsakat en räddningsinsats eller där bränder orsakat personskador är förekomsten av brandvarnare dock lägre. Riskindikatorer för att omkomma i brand i byggnad är nedsatt kognitiv förmåga, alkohol, psykisk ohälsa, drogmisbruk och rökning.

År	Vanligt boende innebrända	Antal insatser totalt	Per 1000 inv	År	Särskilt boende innebrända	Antal insatser totalt	Per 1000 inv
2018		46	0,00	2018		0	0,00
2019		51	0,00	2019		3	0,00
2020		56	0,01	2020		0	0,00
2021		51	0,00	2021		1	0,00

Figur 4: Fördelning av innebrända i vanligt och i särskilt boende för hela Sverige.

Eftersom allt fler äldre människor förväntas bo kvar längre i sina hem finns en risk att dödsbränder i bostäder kan öka. Villor och flerbostadshus har inte det inbyggda skydd som exempelvis ett äldreboende har. Detta grundar sig i att de som bor i ett vanligt boende förväntas kunna utrymma sig själva vid händelse av brand. I ett äldreboende förväntas inte de boende kunna sätta sig själv i säkerhet vid en nödsituation, därför finns det högre brandtekniska krav på byggnaden. Som beskrivet ovan finns en utveckling i samhället mot att äldre bor kvar i sina boenden längre, trots att de inte kan utrymma själva vid en nödsituation.

Räddningstjänsten försöker kontinuerligt hitta nya metoder att identifiera äldre med vårdbehov och se till att de får den skyddsnivå de har rätt till.

4.3.1 Brand i vårdmiljö

I denna olyckskategori ingår behovsprövade boenden enligt LSS³ och SoL⁴, där de boende har liten eller obefintlig förmåga att utrymma själva vid händelse av brand. Även personer som är inlåsta i demensboenden eller kriminalvården omfattas av denna

Riket					Bjurholm				
År	Sjukhus/ Vård	Antal döds bränder	Antal om komna	Antal omkomna per miljon inv	År	Sjukhus/ vård	Antal döds bränder	Antal om komna	Antal omkomna per miljon inv
1999		14	14	1,6	1999		0	0	0,0
2000		4	4	0,5	2000		0	0	0,0
2001		12	12	1,4	2001		1	1	375,0
2002		6	6	0,7	2002		0	0	0,0
2003		10	11	1,2	2003		0	0	0,0
2004		2	2	0,2	2004		0	0	0,0
2005		3	3	0,3	2005		1	1	389,0
2006		5	5	0,6	2006		0	0	0,0
2007		3	3	0,3	2007		0	0	0,0
2008		4	4	0,4	2008		0	0	0,0
2009		3	3	0,3	2009		0	0	0,0
2010		7	7	0,7	2010		0	0	0,0
2011		3	3	0,3	2011		1	1	408,9
2012		5	5	0,5	2012		0	0	0,0
2013		3	5	0,5	2013		0	0	0,0
2014		3	4	0,4	2014		0	0	0,0
2015		7	7	0,7	2015		0	0	0,0
2016		3	3	0,3	2016		0	0	0,0
2017		2	2	0,2	2017		0	0	0,0
2018		1	1	0,1	2018		0	0	0,0
2019		2	2	0,2	2019		0	0	0,0
2020		5	5	0,5	2020		0	0	0,0

Figur 5: Antal dödsbränder inom vårdboenden inom Bjurholms kommun och i hela Sverige.

Brand i vårdmiljöer händer sällan, vilket visas i figur 7 och 8 ovan, men konsekvenserna kan bli stora eftersom patienterna ofta inte kan utrymma själva. Sjukhusbränder har visat en tydlig nedåtgående trend från 1998, men trenden har planat ut under de senaste tio åren, både nationellt och inom regionens upptagningsområde.

4.3.2 Brand i förskola

Skolbränder medför stora konsekvenser på samhället och för de drabbade eleverna. Antalet räddningsinsatser till följd av brand eller brandtillbud i skola och förskola har under de senaste 4 åren, haft i snitt 2 larm/år. I jämförelse med rikssnittet har Bjurholms kommun en väldigt låg frekvens av larm till brand eller brandtillbud i skolor och förskolor per 1000 invånare.

³ Lagen om stöd och service till vissa funktionshindrade

⁴ Bostad med särskild service för personer med funktionsnedsättning

År	Bränder skolor i Bjurholm	Antal insatser totalt	Per 1000 inv	År	Bränder skolor Riket	Antal insatser totalt	Per 1000 inv
2018		0	0,00	2018		542	0,05
2019		0	0,00	2019		572	0,06
2020		0	0,00	2020		566	0,05
2021		0	0,00	2021		506	0,05

Figur 6: Antal bränder eller brandtillbud i skola och förskola för Bjurholms kommun och i hela Sverige.

Det sker fler bränder eller brandtillbud på skolorna dagtid, dock leder bränderna nattetid oftare till större konsekvenser. Antal larm minskar under sommarmånaderna och på helgerna.

4.3.3 Brand i övriga allmänna verksamheter (utöver skola och förskola)

Antalet räddningsinsatser till brand eller brandtillbud till allmänna verksamheter (utöver skola och förskola) har 2018–2021 varit noll de senaste 4 åren. Bränder i dessa typer av lokaler händer relativt sällan men konsekvenserna kan bli stora, likt den tragiska branden i Göteborg 1998 vittnade om.

År	Brand i allmänna Verksamheter	Antal Insatser Totalt	Per 1000 inv
2018		0	0,00
2019		0	0,00
2020		0	0,00
2021		0	0,00

Figur 7: Bränder eller brandtillbud i övriga allmänna verksamheter i Bjurholms kommun 2018–2021.

4.3.4 Brand i byggnad med kulturhistoriskt värde

Inom Bjurholms kommuns upptagningsområde finns inga K-märkta byggnader. Men flera kulturhistoriska byggnader finns uppförda på hembygdsområdet.

4.3.5 Brand i industribyggnad

Antal räddningsinsatser till följd av brand eller brandtillbud i industrier är inte så vanligt i Bjurholms kommun. Den vanligaste brandorsaken tros bero på fel i utrustning (25%).

År	Bränder industrier i Bjurholm	Antal insatser totalt	Per 1000 inv	År	Bränder industrier nationellt	Antal insatser totalt	Per 1000 inv
2018		0	0,00	2018		1074	0,10
2019		0	0,00	2019		1107	0,11
2020		1	0,42	2020		1044	0,10
2021		1	0,42	2021		1069	0,10

Figur 8: Bränder eller brandtillbud i industrier Bjurholms kommun och i hela Sverige.

Nationell statistik visar att en väl fungerande larmorganisation i hög grad påverkar brandens slutliga omfattning. Vid en fungerande larmorganisation är det mycket sällan som en brand sprider sig utanför brandcellen branden startade på.

4.4 Brand utomhus

Antalet räddningsinsatser till brand eller brandtillbud utomhus är i snitt cirka 8 per år (2018–2021), se figur 14 nedan. 2021 började räddningstjänsten låna ut trottoarpratarna A3 med texten "Eldning pågår" till de som ringer in och anmäler eldning. Denna åtgärd hoppas vi ska minska antalet onödiga larm.

År	Bränder utomhus i Bjurholm	Antal insatser totalt	Per 1000 inv	År	Bränder utomhus Nationellt	Antal insatser totalt	Per 1000 inv
2018		10	4,08	2018		16 346	1,60
2019		6	2,49	2019		12 844	1,24
2020		8	3,35	2020		12 592	1,21
2021		8	3,34	2021		10 612	1,02

Figur 9: antalet bränder utomhus i containrar, skog och mark, vägfordon i Bjurholm och i hela Sverige.

Antalet bränder utomhus uppgår i genomsnitt till 3,3 olyckor per 1000 invånare inom Bjurholms kommun. Jämfört med riksgenomsnittet på 1,02 bränder utomhus per 1000 invånare per år bedöms antalet bränder utomhus i Bjurholms kommun som relativt högt, beroende på få invånare i kommunen.

4.4.1 Brand i skog och mark

Antalet räddningsinsatser i Bjurholm vid brand i skog och mark är i genomsnitt 5,5 per år, cirka 65% av bränderna sker dagtid. Bränderna kan dock ha startat tidigare, exempelvis under natten och sedan utvecklats och upptäckts dagen efter. Bränder i skog och mark är väldigt säsonsberoende, där de flesta bränder sker under juni-augusti. Flest bränder sker under helgen.

År	Brand i skog/mark i Bjurholm	Antal insatser totalt	Per 1000 inv	År	Brand i skog/mark Nordmaling	Antal insatser totalt	Per 1000 inv
2018		8	3,27	2018		16	2,25
2019		4	1,66	2019		6	0,84
2020		5	2,09	2020		14	1,97
2021		5	2,09	2021		10	1,41

Figur 10: Antal räddningsinsatser brand i skog och mark inom Bjurholms och Nordmalings kommun 2018–2021.

2018 hade Bjurholms kommun en del skogsbränder där det brann cirka 5 hektar skog och mark. Risken med bränder i skog och mark förväntas öka med ett förändrat klimat. Såväl brandens intensitet, areal som brinner och antalet bränder förväntas öka. För att hindra att skogsbrand växer sig stor när det är hög brandrisk krävs en tidig upptäckt och snabb insats.

4.4.2 Brand i avfall eller återvinning

Inom Bjurholms kommun finns det en återvinningscentral och miljöstation. Antalet räddningsinsatser till återvinningscentralen har varit noll perioden 2018 – 2021. Bränderna kring avfallsanläggningen är oftast begränsade till en container eller litet utrymme och blir därav lättsläckta.

Majoriteten av avfallsbränder som räddningstjänsten larmas till sker dock isoptunnor och containrar utomhus i anslutning till allmänna verksamheter där ungdomar vistas, till exempel skolor eller fotbollsplaner.

De flesta bränderna i avfall eller återvinning leder till små konsekvenser. Det finns dock exempel nationellt på bränder i avfallsanläggningar som både varit svårsläckta och lett till lindriga personskador (ogynnsam vind har blåst röken över tätorter). Även för begränsade bränder i soptunnor eller containrar kan konsekvenserna bli stora om branden leder till en följdolycka såsom brand i byggnad. Vilket är en punkt som räddningstjänsten tittar på vid tillsyner.

4.4.3 Brand i fordon eller fartyg utomhus

Antalet räddningsinsatser till brand eller brandtillbud i fordon uppgår till i genomsnitt 3 mellan åren 2018 - 2021.

År	Brand fordon/fartyg Bjurholm	Antal Insatser totalt	Per 1000 inv	Antal fordon	År	Brand fordon/fartyg Riket	Antal insatser totalt	Per 1000 inv	Antal fordon
2018		2	0,82	2	2018		5635	0,55	6915
2019		1	0,42	1	2019		5064	0,49	6283
2020		2	0,84	2	2020		4917	0,47	6172
2021		3	1,25	3	2021		4508	0,43	5345

Figur 11: Statistik brand i fordon som visat att brand i fordon är lite högre i Bjurholm än riksgenomsnittet.

Antalet elbilar har ökat kraftigt de senaste åren. Om batteriet hamnar i termisk rusning släpps en stor volym farliga ämnen ut under en lång tid. Detta gör branden svårhanterad, särskilt om bilen står inomhus där åtkomsten och ventilationsmöjligheterna är begränsade. Inom Bjurholms kommun har man varit förskonad av sådana bilbränder.

4.5 Trafikolycka

Antal omkomna och allvarligt skadade i trafiken har minskat över tid, dock har antal räddningsinsatser till trafikolyckor ökat. Äldre personer, män, motorcyklister och äldre fordon har varit överrepresenterade i olyckor med omkomna, men även tunga- och lätta lastbilar är vanlig förekommande i olyckor med omkomna.

År	Trafikolyckor i Bjurholm	Antal Insatser totalt	Per 1000 inv	Antal trafik-element	År	Trafikolyckor i Nordmaling Timrå, Bjurholm	Antal insatser totalt	Per 1000 inv	Antal trafik-element
2018		7	2,86	7	2018		87	2,56	124
2019		8	3,32	11	2019		105	3,09	159
2020		11	4,61	14	2020		102	2,99	143
2021		7	2,92	8	2021		108	3,17	157

Figur 12: Antalet räddningsinsatser vid trafikolyckor inom Bjurholms kommun, jämfört med jämförbara pendlingskommuner.

Bjurholm har 14% mer trafikolyckor i jämförelse med ovanstående kommuner per 1000 invånare. Totala antalet personskador vid trafikolyckor i Sverige har stadigt minskat enligt Socialstyrelsens olycksfallsregister. Mitträcken, säkrare fordon samt fartkameror är faktorer som kan ha bidragit till det.

Tidsfaktorns betydelse vid räddningsinsatser är relativt stor när det gäller trafikolyckor. Fem minuters förändrad insatstid innebär ett värde på drygt 85 000 kronor enligt MSB. Det är bara drunkning och brand i byggnad som har ett högre tidsvärde.

4.6 Olycka med farliga ämnen

Bjurholms kommun har varit förskonade med olyckor gällande farliga ämnen och drivmedelsutsläpp.

År	Utsläpp farligt ämne i Bjurholm	Antal insatser totalt	Per 1000 inv	År	Utsläpp drivmedel i Bjurholm	Antal insatser totalt	Per 1000 inv
2018		0	0,00	2018		0	0,00
2019		0	0,00	2019		0	0,00
2020		0	0,00	2020		1	0,42
2021		0	0,00	2021		1	0,42

Figur 13: Utsläpp av drivmedel/olja och utsläpp av annat farligt ämne i Bjurholms kommun.

Innan 2018 särskildes ej begränsat utsläpp av drivmedel eller olja med övriga utsläpp av farligt ämne. Därför är statistikunderlaget relativt begränsat. De flesta av dessa olyckor sker under vardagarna och sommaren. Oftast förekommer enbart egendomsskador men även miljöskador förekommer. 100% av utsläppen är drivmedel, olja och hydraulolja.

4.6.1 Utsläpp av farligt ämne

Mellan 2018 - 2021 larmades räddningstjänsten i Bjurholm till utsläpp av farliga ämnen i snitt cirka 0,5 gånger per år. Utsläpp av farligt ämne har oftast fått större konsekvenser än begränsat läckage. Nationellt finns en nedåtgående trend av inrapporterade händelser till följd av en förflyttning av farligt gods från lastbilar till järnväg.

4.6.2 Kärnteknisk olycka

Västerbottens län har ingen kärnkraftsanläggning, men konsekvenserna av en kärnkraftsolycka någon annanstans skulle kunna bli omfattande. Kärnkraftsolyckan i Tjernobyl 1986 påverkade länet avsevärt i och med att en del av nedfallet föll över länet. Rennäringen och viltjakten påverkades då köttet inte gick att använda, likaså svamp- och bärplockningen på grund av höga bequerelhalter. Feta fiskar högt upp i näringskedjan anrikade cesium i sitt kött.

Rysslands invasion av Ukraina har ökat risken för bruk av kärnvapen. Norra Sverige ligger inom lagom distans från landets atomubåtar i Murmansk.

Miljö- och byggnämnden och räddningstjänsten genomför var sjunde månad en mätning av bakgrundsstrålning vilket även innebär att de får en viktig roll vid mätning då en olycka hänt. Vilket hände senast vid Fukushima i Japan.

Inom Räddningssamverkan Nord (RäddSam Nord) kommer ansvaret för att besitta fördjupad CBRN kompetens och därmed ledning av olyckor att utses. Under mandatperioden ska räddningstjänstens berörda personal utbildas, övas och utföra strålningsmätning samt tränas i sanering efter en kärnteknisk olycka.

Räddningssamverkan Nord (Räddsam Nord) samordnar utbildning, övning, fördelning av kompetenser med mera.

4.7 Naturolycka

Räddningstjänsten hanterar i snitt 2 naturolyckor per år (2018 - 2021). Drygt 35 % av händelserna handlade om stormskador och resten handlade om översvämning av dagvatten- eller avloppssystem eller översvämning av vattendrag.

År	Naturolyckor i Bjurholm	Antal totalt	Per 1000 inv
2018		0	0,00
2019		0	0,00
2020		0	0,00
2021		1	0,42

Figur 14: Antalet räddningsinsatser vid naturolycka i Bjurholms kommun 2018–2021

Stormskador orsakar högst skadekostnader. De senaste åren har en rad kraftiga stormar inträffat i Västerbotten, däribland Dagmar 2011, Hilde och Ivar 2013, Ole 2015, samt Alfrida och Mats 2019. Dessa stormar ledde, i olika omfattning, till störningar i elförsörjningen, framkomligheten på vägarna, tågtrafiken, telefoni och vattenförsörjningen. Hilde drabbade Västerbotten hårt. Inledningsvis blev 35 000 hushåll strömlösa och 14 000 hushåll utan fast telefoni.

Beräknad återkomsttid är ett mått för att bedöma sannolikheten för när en storm med samma vindhastighet kommer inträffa igen. Beräknad återkomsttid för Hilde och Ivar är 50 år.

4.7.1 Stora snömängder

Sannolikheten för att Bjurholms kommun ska drabbas av ett liknande scenario som Gävle 1998 bedöms som lägre än vad sannolikheten är för området mellan Söderhamn och Stockholm och mellan Västervik och Mönsterås.

Detta beror delvis på att norra norrlandskusten är flackare, men framför allt på att Bottenviken isläggs betydligt tidigare än Bottenhavet, vilket redan tidigt på säsongen begränsar tillförseln underifrån av den för molnbildningen och nederbördsprocessen nödvändiga vattenången. Det inträffar dock större och flera snöfall både i kommunen och i grannkommunerna. Det räcker med att det snöar kraftigt i tre dagar så blir kommunen hårt påfrestad.

4.7.2 Översvämning av vattendrag eller dagvatten- och avloppssystem

Ökad nederbörd betyder också kraftigare nederbördsextremer, både på korta tidsskalor i form av skyfall och i samband med lågtryckssituationer med mycket nederbörd över längre perioder. Inom Bjurholms kommun kommer ökad nederbörd att visa sig i form av regn. Det kommer förmodligen märkas på vattennivåerna i Öreälven. Mest nederbörd faller under sommarmånaderna och minst under våren. Skyfall förväntas ske allt oftare och blir av mer extrem karaktär i och med det förändrade klimatet.

4.7.3 Ras och skred

Ras och skred kan orsaka stora skador på människor, egendom och miljö.

Förutsättningarna för ras och skred beror främst på ett områdes topografi, geologi, hydrologi och jordlagrens bärförmåga. De förväntade mycket kraftiga minskningarna av såväl snödjup som antal dagar med olika snömängd kan leda till ökade förutsättningar för skred i området. Träd i slänterna bör hållas efter så inte dom växer sig höga och därefter välter och drar med sig jordmassor.

4.8 Drunkning

Drunkningsolyckorna har varit väderberoende och fler händelser har skett under sommartid. Antal drunkning/drunkningstillbud är nästan dubbelt så mycket i jämförelse med riket per 1000 invånare. De flesta händelser sker under helgen, och dagtid (11.00-23.00). 80% av drunkningstillbudena sker i samband med bad i Bjurholms kommun. Riskgrupper är medelålders individer och män. Alkohol är en tydlig riskfaktor.

År	Drunkning i Bjurholm	Antal insatser totalt	Per 1000 inv	År	Drunkning i Sverige	Antal totalt	Per 1000 inv
1998		1	0,36	1998		484	0,05
1999		0	0,00	1999		553	0,06
2000		0	0,00	2000		525	0,06
2001		0	0,00	2001		544	0,06
2002		0	0,00	2002		563	0,06
2003		0	0,00	2003		549	0,06
2004		0	0,00	2004		449	0,05
2005		0	0,00	2005		399	0,04
2006		0	0,00	2006		366	0,04
2007		0	0,00	2007		385	0,04
2008		0	0,00	2008		369	0,04
2009		0	0,00	2009		393	0,04
2010		0	0,00	2010		338	0,04
2011		0	0,00	2011		361	0,04
2012		0	0,00	2012		341	0,04
2013		0	0,00	2013		417	0,04
2014		0	0,00	2014		394	0,04
2015		0	0,00	2015		480	0,05
2016		0	0,00	2016		589	0,06
2017		0	0,00	2017		582	0,06
2018		1	0,41	2018		712	0,07
2019		0	0,00	2019		606	0,06
2020		0	0,00	2020		707	0,07
2021		0	0,00	2021		657	0,06

Figur 15: Antal drunkningstillbud i Bjurholms kommun och nationellt 1998–2021

4.9 Nödställd person eller djur

Bjurholms kommun är under rikssnittet när det gäller larm till nödställda personer eller djur per 1000 invånare.

År	Nödställd person/djur i Bjurholm	Antal totalt	Per 1000 inv	År	Nödställd person/djur i Riket	Antal totalt	Per 1000 inv
2018		0	0,00	2018		1839	0,18
2019		0	0,00	2019		1346	0,13
2020		1	0,42	2020		1282	0,12
2021		0	0,00	2021		1399	0,13

Figur 16: Antal larm nödställda personer/djur.

4.10 Suicid eller hot om suicid

Räddningstjänsten larmas även till hot om suicid och är främst behjälpliga till polisen. Vid svår belägenhet av person kan räddningstjänsten söka av områden med båt, höjdfordon eller drönare. Om en person är benägen att ta sitt liv och räddningstjänsten är först på plats tar räddningstjänsten kontakt och pratar med personen som inte mår bra och försöker skapa kontakt och behandla hen som en vän. För att öka räddningstjänstens förmåga att hantera suicidhändelser har räddningstjänsten påbörjat utbildningsinsatser för berörd personal. Sedan Bjurholm gick med i systemledningen Räddningssamverkan Nord (Räddsam Nord) så har andelen larm om suicid till räddningstjänsten börjat minska då vakthavande befäl inte larmar räddningstjänsten i samma utsträckning. Men den psykiska ohälsan minskar inte för det.

År	Suicid/hot om suicid i Bjurholm	Antal insatser totalt	Per 1000 inv	År	Suicid/hot om suicid i Nordmaling, Vännäs, Timrå	Antal insatser totalt	Per 1000 inv
2018		0	0,00	2018		516	15,19
2019		0	0,00	2019		460	13,53
2020		0	0,00	2020		562	16,50
2021		0	0,00	2021		496	14,56

Figur 17: Antal larm om suicid eller hot om suicid i Bjurholm samt i jämförelsekommunerna. Bjurholm har noll larm jämförelse med angränsande pendlingskommuner.

5. Värdering

5.1 Brand i byggnad

Jämfört med riksgenomsnittet har Bjurholms kommun något fler bostadsbränder än riksgenomsnittet per 1000 invånare. Bjurholms räddningstjänst har börjat visa upp sin verksamhet i olika sammanhang och visat allmänheten hur man använder olika släckmedel och informerat om brandskydd i hemmen.

Då andelen äldre i Bjurholms kommun kommer att öka ser räddningstjänsten ett behov av att säkerställa ett skäligt brandskydd i såväl vård- och omsorgsboenden som egna bostäder för denna grupp. Det finns också ett behov av ett utökat samarbete med kommunernas socialtjänst och hemtjänsten i det förebyggande arbetet.

5.2 Brand utomhus

Periodvis drabbas Bjurholms kommun av anlagda skolbränder i en omfattning som är högre än riksgenomsnittet. För att minska konsekvenserna av anlagda bränder ser räddningstjänsten ett behov att arbeta både förebyggande och effektivitetshöjande.

Jämfört med riksgenomsnittet har Bjurholms kommun en hög andel bränder utomhus. Räddningstjänsten bedömer att det slår fel då det bor få personer på en stor geografisk yta.

5.3 Trafikolyckor

Jämfört med angränsande pendlingskommuner har Bjurholm kommun något högre andel trafikolyckor per 1000 invånare, i jämförelse med likvärdiga pendlingskommuner.

5.4 Olycka med farliga ämnen

Bjurholms kommun har lägre frekvens av olyckor med farliga ämnen än riksgenomsnittet. Olyckor med farliga ämnen (exkluderat begränsat läckage av drivmedel) är sällanhändelser och risknivån bedöms främst med kvalitativa resonemang. Genom en sammanvägning av räddningstjänstens förmåga, de riskobjekt som finns och mängden farligt gods som transporteras bedöms risknivån som lägre än för riksgenomsnittet.

5.5 Naturolycka

Risken för ett omfattande jordskred är låg, men konsekvenserna blir stora. MSB identifierade 2021 norrlandskusten mellan Sundsvall och Umeå som ett område med särskild risk för ras, skred eller översvämning. Öreälven har inga större risker för jordskred.

5.6 Drunkning

Bjurholms kommun har sedan många år tillbaka lägre frekvens av drunkningsolyckor än riksgenomsnittet, vilket kan bero på att kommunen har eget badhus och barn lär sig i unga år att simma.

5.7 Nödställd person eller djur

Jämfört med rikssnittet har Bjurholms kommun väldigt lite larm om nödställd person eller djur.

5.8 Suicid eller hot om suicid

Bjurholms kommun har klarat sig bra jämfört med riket i övrigt gällande suicid eller hot om suicid. Kommunen har jobbat aktivt i suicidförebyggande åtgärder.

6. Mål

Räddningstjänstens planering utgår från att uppnå de nationella målen enligt Lagen om skydd mot olyckor (LSO), beskrivna nedan:

- 1 § Bestämmelserna i denna lag syftar till att i hela landet bereda människors liv och hälsa samt egendom och miljö ett med hänsyn till de lokala förhållandena tillfredsställande och likvärdigt skydd mot olyckor.
- 3 § Räddningstjänsten skall planeras och organiseras så att räddningsinsatserna kan påbörjas inom godtagbar tid och genomföras på ett effektivt sätt.
- 3 a § Förebyggande verksamhet som staten och kommunerna ansvarar för enligt denna lag ska planeras och organiseras så att den effektivt bidrar till att förebygga bränder och andra olyckor samt förhindra eller begränsa skador till följd av bränder och andra olyckor. Särskild vikt ska läggas vid att förhindra människors död och andra allvarliga skador.

7. Förebyggande – förmåga och verksamhet

Den förebyggande verksamheten inom räddningstjänsten syftar till att säkerställa ett skäligt brandskydd för den enskilde, en säker hantering av brandfarlig- och explosiv vara samt att verka för säkerhet och trygghet i Bjurholms kommun.

Inom räddningstjänsten finns utbildad personal som har hand om förebyggande brandskydd, utför tillsyn enligt LSO och LBE. Utbildning inom brandskydd och HLR utförs som en del i det förebyggande arbetet i samarbete med Vännäs kommun.

7.1 Tillsyn

Bjurholms kommun har i uppdrag att utföra tillsyn enligt Lag (2003:778) om skydd mot olyckor (LSO). Tillsynen utövas som en kontroll av efterlevnaden av denna lag och tillhörande föreskrifter. Tillsynen görs i samarbete med Vännäs räddningstjänst. I enlighet med 5 kap. 1 § LSO utövar räddningsnämnden tillsyn över följande:

- Att ägare och nyttjanderättshavare i skälig omfattning håller utrustning för släckning av brand och för livräddning vid brand eller annan olycka och i övrigt vidta de åtgärder som behövs för att förebygga brand och för att hindra eller begränsa skador till följd av brand (LSO 2 kap 2§)
- Att ägaren eller den som utövar verksamheten på anläggning som är klassad som farlig verksamhet, har beredskap och vidtar nödvändiga åtgärder för att hindra eller begränsa allvarliga skador på människor eller miljön (LSO 2 kap 4§).

Tillsyn bedrivs operativt av räddningstjänsten. Räddningstjänsten planerar och prioriterar barn- och utbildningsverksamhet, vård- och omsorgsverksamhet och hotellverksamhet. Vid tillsyn bedöms om de organisatoriska och tekniska brandskyddsåtgärderna är tillfredsställande samt om de är i skälig omfattning i förhållande till verksamhetens art. Tillsyn kan omfatta såväl besök i aktuell verksamhet, som samtal med berörd part och dokumentgranskning.

En tillsyn kan vara planerad i förväg eller händelsebaserad. En händelsebaserad tillsyn kan exempelvis initieras av att allmänheten gör räddningstjänsten uppmärksam på ett missförhållande eller att brister i brandskyddet uppmärksammas av räddningstjänstens personal under en insats.

7.1.1 Kompetens tillsynshandläggare

Tillsyn och tillståndsprovning ska genomföras på ett rättssäkert, likvärdigt och effektivt sätt. Tillsynsförättare och tillståndshandläggare ska ha erforderlig kompetens för att utföra tillsyn och pröva tillstånd.

- Tillsynsförättare som beslutar i enklare tillsynsärenden enligt LSO ska lägst ha utbildningsnivå *"Tillsyn och olycksförebyggande, enkla objekt, kurs A⁵"* eller motsvarande äldre utbildning.
- För särskilda objekt, med mera krävs lägst kompetensnivå motsvarande *"Tillsyn och olycksförebyggande – komplexa objekt, kurs B"* eller motsvarande äldre utbildning, brandingenjörsexamen eller annan särskild utbildning anpassad för respektive uppgift.
- Den personal som utfärdar tillstånd enligt Lagen om brandfarliga och explosiva varor ska ha genomgått någon av Myndigheten för samhällsskydd och beredskaps (MSB) utbildningar för tillståndshandläggare.
- Tillsynsförättare genomgår internutbildning som minst motsvarar riskbilden på den tillsynade verksamheten.
- Tillsyn av mer komplicerade objekt genomförs av personal som genomgått MSB:s utbildning för tillsynsförättare.

7.2 Stöd till den enskilde

Enligt 3 kap 2 § LSO åligger det en kommun att genom rådgivning och information underlätta för den enskilde att fullgöra sina skyldigheter enligt denna lag. Information och rådgivning är ett viktigt verktyg i brand- och räddningsnämndens uppdrag att verka för skydd mot olyckor. Målgruppsanpassad information ska aktivt användas som ett verktyg för att höja medvetenheten och kunskapen i samhället, särskilt inom området brandskydd. Räddningstjänsten ska därför aktivt förmedla kunskap och öka förståelsen hos den enskilde så att denne kan ta sitt ansvar i strävan att minska sannolikheten för uppkomst av brand och möjligheten att minimera konsekvenserna i händelse av brand.

Kunskap ska förmedlas på ett informativt sätt och i första hand ska råd och information riktas dit den bedöms göra störst nytta för att nå ett bättre brandskydd.

Räddningstjänsten arbetar kontinuerligt med att försöka identifiera riskutsatta grupper för att anpassa rådgivning och information efter behov och rådande situation.

Räddningstjänsten arbetar såväl med enskilda personer i specifika frågeställningar som med bred kunskapsspridning till allmänheten eller en specifik målgrupp. Detta sker

⁵ "Tillsyn A och B" enligt utbildningsplaner fastställda av Styrelsen för Centrum för risk- och säkerhetsutbildning. Motsvarande äldre utbildning är "Förebyggande åtgärder mot brand - utbildning för brandförman (förebyggande 1) respektive brandmästare (förebyggande 2). Brandingenjörsexamen enligt högskoleförordningen (SFS 1993:100) alternativt avlagt äldre brandingenjörsexamen motsvarande utbildningen vid Högskolans brandingenjörslinje och Statens räddningsverks praktiska utbildning i räddningstjänst för brandingenjörer.

exempelvis genom till exempel telefonrådgivning, utbildning, riktade insatser, öppet hus, webb, anslag och sociala medier.

Allmänheten ska på ett enkelt sätt kunna komma i kontakt med räddningstjänsten för att ställa frågor rörande förebyggande brandskydd. Den enskilde ska snabbt kunna få svar från den tjänsteperson som tar emot frågan eller få hjälp att nå den funktion som har kompetens att svara på frågan.

Anställda inom räddningstjänsten ska vid förfrågan kunna bistå med generell och översiktlig information till den enskilde inom kompetensområdet.

För att brandförsvarets unika erfarenheter från såväl räddningsinsatser som förebyggande arbete ska komma allmänheten till godo bedriver brandförsvaret en extern utbildningsverksamhet. Verksamheten syftar till att öka allmänhetens kunskap och förmåga att förhindra eller begränsa skador på grund av olyckor. De utbildningar som erbjuds är bland annat grundläggande brandskydd, första hjälpen, hjärt- och lungräddning samt systematiskt brandskyddsarbete.

För att utbilda barn i brandkunskap och hur de bör agera i händelse av brand besöker brandförsvaret årligen alla elever i årskurs 5.

Räddningstjänsten i Bjurholm gör hembesök i samband med juletider för att informera om brandskyddet i hemmet. Räddningstjänsten har uppvisningar 2 ggr/år då man visar hur man släcker spisbränder, använder, brandsläckare, brandfilt, uppvisning av HLR samt utdelning av folder hur man brandsäkrar sitt hem.

7.3 Rengöring och brandskyddskontroll

Räddningstjänsten i Bjurholm ansvarar för att rengöring och brandskyddskontroll utförs enligt LSO, på de anordningar som omfattas av bestämmelserna.

Vid brandskyddskontrollen kontrolleras fasta förbränningsanordningar med tillhörande rökkanaler samt skorstenar, tak och anslutande byggnadsdelar ur brandskyddssynpunkt. Detsamma gäller imkanaler i restaurang, storkök och därmed jämförbara utrymmen.

Rengöring ska ske av fasta förbränningsanordningar med tillhörande rökkanaler samt av imkanaler i restauranger och storkök. Vid rengöring tas brandfarliga beläggningar bort för att minska risken för brand.

Räddningstjänsten i Bjurholm har slutit avtal med privata skorstensfejarmästare som ska utföra rengöring och brandskyddskontroll för kommunernas räkning.

Skorstensfejarmästare ska föra ett register över samtliga objekt inom området som omfattas av rengöring och brandskyddskontroll. Frister för brandskyddskontroll och kompetensen hos de personer som för räddningstjänstens räkning utför brandskyddskontroll har beslutats och meddelats genom MSBFS 2014:6. Rengöring utförs enligt av räddningstjänstens beslutade frister som fattas med stöd av MSBFS 2014:6.

Räddningstjänsten i Bjurholm följer årligen upp att de upphandlade entreprenörerna genomför sotning och brandskyddskontroll i erforderlig omfattning.

Rengöring i egen regi kan tillåtas efter skriftlig ansökan från en enskild fastighetsägare. Ansökan sker på särskild avsedd blankett eller via e-tjänst på kommunens webb. Beslut fattas av räddningschef på delegation av kommunstyrelsen.

Den som fått ett godkännande för egenrengöring har ett ansvar för denna och för att se till att takskyddsanordningar är utförda på ett fackmannamässigt sätt utan brister.

7.4 Övriga förebyggande åtgärder

Nedan ges en övergripande beskrivning av det övriga förebyggande arbete som bedrivs av räddningstjänsten samt övriga verksamheter inom kommunerna för att uppnå de nationella och lokala målen för den förebyggande verksamheten.

En stor del av det förebyggande arbetet sker via samverkan inom kommunerna mellan kommunala verksamheter/förvaltningar, samt med andra aktörer som organisationer och myndigheter. Samverkan ser olika ut i de olika medlemskommunerna och ytterst är det den lokala riskbilden som styr.

Bjurholms räddningstjänst utövar tillsyn enligt lag (2010:1011) om brandfarliga och explosiva varor (LBE). Räddningstjänsten i Bjurholm har en tillsynsplanering enligt LBE samt ett register över de verksamheter som omfattas av detta.

7.4.1 Lagen om brandfarliga och explosiva varor (LBE)

Lagens syfte är att hindra, förebygga och begränsa olyckor och skador på liv, hälsa, miljö eller egendom som kan uppkomma genom brand eller explosion orsakad av brandfarliga eller explosiva varor. Lagen ska även förebygga obehörigt förfarande med varorna. Tillståndshandlingen är ett viktigt instrument för att på ett tidigt stadium säkerställa att verksamhetsutövarna har kännedom om förekommande risker och har vidtagit relevanta åtgärder för att minimera riskerna redan när verksamheten startar. Det ger också räddningstjänstens kunskap om verksamheterna som tas tillvara i tillsynsarbetet.

7.4.2 Remisshantering

I egenskap av remissinstans bistår räddningstjänsten i frågor om serveringstillstånd enligt Alkohollagen (2010:1622) och bedömer om serveringslokaler är lämpliga ur brandskyddssynpunkt.

Räddningstjänsten i Bjurholm svarar även på remisser från Polismyndigheten gällande säkerhet vid allmän sammankomst, offentlig tillställning, användande av offentlig plats, pyroteknikanvändning enligt Ordningslagen (1993:1617) och ärenden som rör tillstånd till hotell- och pensionatverksamhet enligt Lag (1966:742) om hotell- och pensionatsrörelse.

Räddningstjänsten är även remissinstans till länsstyrelsen och samrådspart vid ansökan om tillstånd till miljöfarlig verksamhet enligt 9 kap. Miljöbalken.

Räddningstjänsten utfärdar sakkunnigutlåtanden åt polisen. Vid förfrågan bistår brandförsvaret polismyndighetens utredningsarbete och fungerar som sakkunnig avseende risken för brandspridning vid inträffade bränder.

7.4.3 Eldningsförbud

Samråd sker inom Räddningssamverkan Nord (Räddsam Nord) samt inom länet genom länsstyrelsen. Länsstyrelsen har även befogenhet att fatta beslut om eldningsförbud i hela Västerbottens län.

7.4.4 Brandskydd för riskutsatta grupper

Räddningstjänsten har genom åren stöttat äldreomsorgen/individ- och familjeomsorgen inom Bjurholms kommun avseende systematiskt brandskyddsarbete samt brandskyddsanpassning av vård- och omsorgsboenden. Fortsatt arbete innebär att stötta inom individanpassat brandskydd.

7.4.5 Samhällsplanering

Samhällsplanering utgör en stomme för kommunernas arbete med skydd mot olyckor. Planering lägger grunden för ett robust och säkert samhälle och ska ha inriktning mot en säker och långsiktigt hållbar utveckling. Hantering av olycksrisker är kopplad till den fysiska planeringen genom att det i plan- och bygglagen (2010:900) samt miljöbalken finns angett att risker ska beaktas. Miljö- och byggnämnden ansvarar för att riskhänsyn tas i ett tidigt skede i den fysiska planeringen. De ska se till att markanvändningen är lämpligt lokaliserad med hänsyn tagen till olycksrisker som exempelvis naturolyckor, utsläpp av farligt ämne, trafikolyckor, bränder, drunkningar och suicid.

Räddningstjänsten har en stödjande roll och deltar i planberedningar samt yttrar sig i samrådsskedet i detalj- och översiktsplaneprocesserna.

Räddningstjänsten har en kompetens och kunskap inom riskhantering, från inträffade händelser och tillsynsarbete som kan och bör tas tillvara vid utformandet av planerna. Räddningstjänsten beaktar i huvudsak riskerna brand, naturolyckor samt utsläpp av farligt ämne och bevakar närhet till riskkällor, så som anläggningar klassade som farlig verksamhet /annan riskfylld verksamhet samt transportleder för farligt gods, och utifrån detta behov av ytterligare riskutredning.

Räddningstjänsten bevakar faktorer som kan påverka förmågan att genomföra räddningsinsatser som räddningstjänstens tillgänglighet till objekt och brandvattenförsörjning.

Räddningstjänsten stöttar även inom infrastrukturprocessen med dess olika skeden vid olika väg/järnvägsprojekt i kommunerna. Beroende på projekt och om det är kommunal eller statlig huvudman beaktas olika faktorer – främst framkomlighet och behov av ytterligare riskutredning.

Räddningstjänsten har på samma sätt en stödjande roll i bygglovsprocessen och deltar i ärendegenomgångar, yttrar sig över brandskyddet i lovskedet samt granskar brandskyddsbeskrivningar, deltar i samrådsmöten och vid platsbesök för vissa byggnationer.

De nya tekniska lösningar som kommer som en följd av funktionskraven i BBR ställer högre krav på verifiering av valda lösningar. Det krävs också en djup brandteknisk kompetens hos de som granskar inkomna handlingar. Räddningstjänstens kunskap om byggnadstekniskt brandskydd är då värdefull.

7.4.6 Trafiksäkerhet

Kommunernas trafiksäkerhetsarbete bedrivs företrädesvis av kommunstyrelsen som är kommunens trafiknämnd.

Räddningstjänsten deltar i Bjurholms kommuns trafiksäkerhetsarbete via samverkansmöten med Polisen och tekniska i Bjurholm, i samverkan med Infrastrukturavdelningen, Vännäs kommun. Sammankallande är Infrastrukturavdelningen, Vännäs kommun.

7.4.7 Vattensäkerhet

Kommunernas vattensäkerhetsarbete bedrivs företrädesvis inom Infrastrukturavdelningen, Vännäs kommun i samverkan med Bjurholms kommun. Arbetet syftar till att arbeta förebyggande och skadebegränsande i händelse av drunkningsolyckor. Arbetet består i att säkerställa tillgängligheten på livräddningsredskap och säkerhetsutrustning.

Förebyggande arbete innefattar att öka simkunnigheten bland barn och unga samt nyanlända. Räddningstjänsten gör årligen tillsyn vid kommunens allmänna badplatser.

7.4.8 Suicidprevention

Med utgångspunkt i regeringens vision att ingen människa ska behöva hamna i en sådan utsatt situation att självmord ses som den enda utvägen arbetar Bjurholms kommun med att främja psykisk hälsa och förebygga suicid. Bjurholms kommuns handlingsplan för suicid gäller till 2025.

Räddningstjänsten är en del av Bjurholms kommuns suicidförebyggande arbete i och med att räddningstjänsten rycker ut på larm om olycksfall och uttryckta suicidplaner. Räddningstjänsten kan vara den som först når fram till platsen och ansvarar i det läget för att hantera situationen i avvaktan på att annan blåljuspersonal anländer.

8. Räddningstjänst – Förmåga och verksamhet

8.1 Övergripande

Räddningstjänstens förmåga planeras utifrån kommunens riskbild, den målsättning som angivits för räddningstjänstverksamheten samt en förutbestämd miniminivå av resurser. Vid annan riskbild än den normala kan förmågan förändras genom att extra personal kallas in.

Räddningstjänsten i Bjurholm har förmågan att genomföra en (1) räddningsinsats åt gången. Räddningstjänstens förmåga att utföra uppdrag utgår utifrån dom risker som finns inom Bjurholms kommun. Insatsledare (räddningschef och stf. Räddningschef) har 90 sek på sig att kvittera larmet och därefter åka ut till en skadeplats.

Övriga brandpersonal kallas RIB, som står för räddningspersonal i beredskap. De har 5 minuter på sig att transportera sig till brandstationen där de därefter kan rycka ut till en skadeplats.

Ledningsmässigt har räddningstjänsten förmåga att per omgående hantera en insats som kräver särskild operativ ledning och samordning på skadeplats samtidigt som den övergripande systemledningen hanteras.

8.1.1 Tillgång till resurser i samverkan

Inom hela samverkansområdet Räddningssamverkan Nord tillämpas gränslös räddningstjänst, vilket betyder att närmaste räddningsresurs larmas oavsett vilken kommun som olyckan skett i. Mer information kring ledningssystemet finns under kapitel 8.3.

En gemensam regionresurs som finansieras mellan Umeåregionens brandförsvaret, Vännäs, Bjurholm och Nordmalings kommuner består av farliga ämnen-containerer med särskilt utbildad personal i Umeå, skyttegrupp för beskjutning av gasflaskor, höghöjdsgrupp, tung räddning och skogsbrandsdepå.

Målsättning för Bjurholms räddningstjänst

Delmål som räddningstjänsten ska klara av	Bjurholms räddningstjänst 1+4	Med hjälp från annan kommun	Tid innan räddningstjänst kommer till hjälp från Vännäs, Umeå, Nordmaling
Insatsledare 90 sekunder	Ja		
Ledning och samordning vid en större olycka/insats	Ja, delvis	Ja	30 minuter
Trafikolycka med 1-2 personer fastklämda	J		
Trafikolycka med flera fastklämda	Nej	Ja	30-40 minuter
Bussolycka med flera skadade	Ja, endast del lyft	Ja, gemensam resurs i Umeå	40-60 minuter
Kemolycka tåg, landsväg	Ja, livräddning och inpaketering	Ja, gemensam kemresurs i Umeåregionen och ingenjörskompetens	40-60 minuter
Livräddning vid villabrand/lägenhetsbrand	Ja	Enligt larmplan kommer förstärkning vid bränder	30 minuter
Livräddning över två våningar	Ja	Enligt larmplan kommer förstärkning vid bränder	30 minuter
Större radhusbrand, industribrand	Nej	Ja	30-60 minuter
Långa inträngningsvägar vid brand/kemolycka (mer än 25 meter)	Nej	Ja	30-60 minuter
Mindre skogsbrand	Ja		
Större skogsbrand	Nej	Ja	30-40 minuter
Ytlivräddning med båt eller hansabräda	Ja		
Utsläpp av farligt ämne	Ja	Ja, gemensam kemresurs i Umeåregionen och ingenjörskompetens	30-60 minuter
Transport av skadade i terräng, sommar och vinter	Ja, delvis	Ja	30-40 minuter
Översvämning i ett mindre antal fastigheter	Ja		
Bärhjälp till regionen	Ja, avtal		
IVPA	Ja, avtal		

Alarmering av räddningsorganet

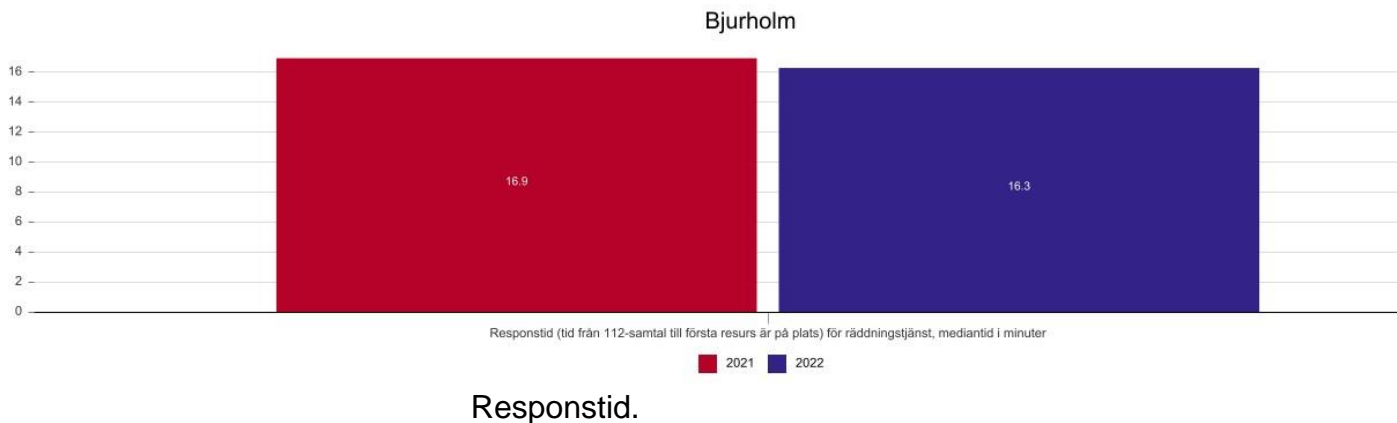
Räddningstjänsten i Bjurholm har avtal med SOS Alarm AB om alarmering av räddningsresurser. När samtal inkommer till räddningscentralen i Luleå larmas räddningsresurser enligt ett förutbestämt system av antingen en operatör på SOS eller vakthavande befäl i Räddningssamverkan Nord.

Vid avbrott eller störningar i telenäten då det inte går att ringa 112 kan allmänheten larma kommunen genom att bege sig till räddningstjänsten. Eller till kommunens trygghetspunkter vid längre avbrott.

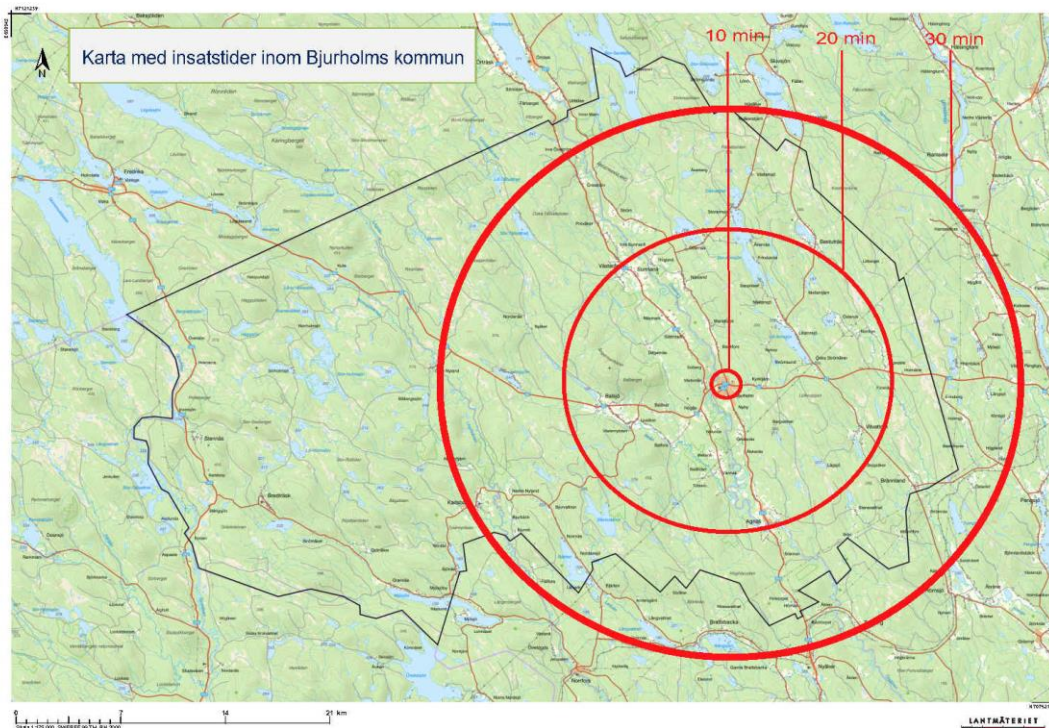
Brandvattenförsörjning

Brandvattenförsörjningen bygger på brandposter, tankbilar och uttag från vattendrag. Vid etablering ska antingen fastighetsägare eller nyttjanderättshavare betala investeringen av den nya brandposten. Infrastrukturavdelningen, Vännäs kommun i samverkan med Bjurholms kommun, tar sedan över drift och underhåll av brandpostnätet.

Räddningstjänsten i Bjurholm har två tankbilar som tillsammans rymmer 11,5 m³.



Figur 18: Tid från att larmet inkommer till 112 till att första kommunala räddningsresurs når olika delar av kommunen, inklusive larmhantering (responstid).



Figur 19: Tid från att larmet inkommer till SOS till att första räddningsresursen från räddningstjänsten har möjlighet att nå olika delar av kommunen, inklusive larmhanteringstid.

Räddningstjänsten ska ha förmåga att kunna minska skador på människor, egendom och miljö i samband med brand.

Räddningstjänsten ska kunna påbörja räddningsinsats inom 10 minuter för grupp 1-bebyggelse (förtätad bebyggelse Bjurholms tätort),

Samverkan med andra aktörer

Räddningstjänsten har i varierad omfattning en etablerad samverkan med ett flertal myndigheter, såsom Länsstyrelsen, Polismyndigheten, Region Västerbotten, Trafikverket, och Försvarsmakten.

Med Region Västerbotten finns avtal om IVPA (i väntan på ambulans) och bärhjälpavtal, ambulansassistans.

Varning och information till allmänheten

Räddningstjänsten ansvarar för att allmänheten varnas och att riktig information lämnas vid allvarliga olyckor. Vid beslut om att allmänheten ska varnas med anledning av omedelbar fara används "Viktigt Meddelande till Allmänheten" (VMA). För VMA finns två nivåer; varningsmeddelande respektive informationsmeddelande.

VMA kan även kompletteras eller ersättas med SMS-utskick till områden utanför tyfonens täckningsområde. Därmed kan alla som befinner sig inom ett riskområde informeras.

8.2 Per olyckstyp

Räddningstjänsten i Bjurholm är en RiB-station, Räddningstjänst i beredskap. Under varje olyckskategori beskrivs vilka arbetsuppgifter som räddningstjänsten förväntas kunna utföra. I vissa fall är uppdraget att begränsa och fördröja olyckan tills förstärkande styrkor anländer och i andra förväntas styrkan klara av olyckan självständigt.

8.2.1 Brand i byggnad

Effekt som ska uppnås	Nyckeluppgifter	Nyckelresurser
<ul style="list-style-type: none"> • Undsätta drabbade av branden • Förhindra skador på egendom och miljö • Minimera bränders påverkan på samhället 	<ul style="list-style-type: none"> • Utvändig släckning • Invändig släckning • Invändig livräddande insats • Räddning med hjälp av höjdfordon • Brandvattenförsörjning med tankbil eller brandpost • Förhindra brandspridning till intilliggande byggnader 	

Spärra av väg och dirigera trafik. Utför losstagning av fastklämd person. Brandsläckning och förhindra antändning av farliga ämnen.

8.2.2 Brand utomhus

Effekt som ska uppnås	Nyckeluppgifter	Nyckelresurser
<ul style="list-style-type: none"> • Branden ska vara begränsad och omringad • Brandens påverkan på samhället ska minimeras • Minimera brandens påverkan på intilliggande miljö 	<ul style="list-style-type: none"> • Brandens lokalisering och omfattning ska identifieras • Släckning eller begränsning av brand • Kontrollerad avbränning 	<ul style="list-style-type: none"> • Drönare • Motorsprutor • Skogsbrandsdepå • Bandvagn • Fyrhjuling • Regionresurs för skogsbränder

Hantera medelstor brand i det fria. Skapa begränsningslinje. Invallning av släckvatten. Säkra vatten med tankbil eller motorspruta. Rekognosering med drönare.

8.2.3 Trafikolycka

Effekt som ska uppnås	Nyckeluppgifter	Nyckelresurser
<ul style="list-style-type: none"> Skadeplatsen ska vara en säker plats att arbeta på Drabbade ska sättas i säkerhet och transporteras vidare till sjukhus Minimera skador av farliga ämnen i miljön 	<ul style="list-style-type: none"> Säkra arbetsplats genom avspärning av väg Dirigera trafik Begär trafikstopp på järnväg 	

Spärra av väg och dirigera trafik. Utför losstagning av fastklämd person. Brandsläckning och förhindra antändning av farliga ämnen.

8.2.4 Olycka med farliga ämnen

Effekt som ska uppnås	Nyckeluppgifter	Nyckelresurser
<ul style="list-style-type: none"> Farliga ämnen ska inte påverka intilliggande liv, egendom och miljö negativt Personer påverkade av det farliga ämnet ska saneras och omhändertas 	<ul style="list-style-type: none"> Identifiera ämne och utsläppets sammanfattning Livrättad och sanera drabbade och personal Zonindela skadeplatsen och avspärra området enligt zonindelningen Begränsa vidare spridning av utsläppet 	<ul style="list-style-type: none"> Länsar

Avspärning. Livräddning och vid behovssanering på skadeplatsen. Identifiering av okänt ämne. Zonindelning. Livräddning och vid behov livräddande sanering. Enkel begränsning och uppsamling av utsläpp

8.2.5 Naturolycka

Effekt som ska uppnås	Nyckeluppgifter	Nyckelresurser
<ul style="list-style-type: none"> Upprätthålla samhällsviktiga verksamheter och samhällsviktig infrastruktur Minimera naturolyckans påverkan på kommunens invånare, egendom och verksamheter 	<ul style="list-style-type: none"> Bistå drabbade invånare med transport Frilägga vägbanor Leda om vattendrag Tung räddning vid byggnadskollaps 	<ul style="list-style-type: none"> Drönare Motorsprutor Bandvagn Regionresurs skogsbrand

Evakuera drabbade invånare. Leda om vattendrag med pumpar. Frilägga vägbanor. Bistå genomsökning av byggnadskollaps. Bistå vid avancerad losstagning.

8.2.6 Drunkning

Effekt som ska uppnås	Nyckeluppgifter	Nyckelresurser
<ul style="list-style-type: none"> • Drabbade personer ska snabbt undsättas till land där akutsjukvård kan påbörjas 	<ul style="list-style-type: none"> • Lokalisera personer i behov av hjälp • Systematiskt söka av områden under och på vattenytan samt på land • Prehospital sjukvård 	<ul style="list-style-type: none"> • Båt • Hansabräda • Torrdräkter

Lokalisera personer i behov av hjälp. Ytlivräddning på vatten och is. Avsökning av vatten och livräddning med båt. Rekognosering med drönare.

8.2.7 Nödställd person eller djur

Effekt som ska uppnås	Nyckeluppgifter	Nyckelresurser
<ul style="list-style-type: none"> • Nödställd person eller djur ska snabbt och säkert undsättas 	<ul style="list-style-type: none"> • Losstagnation • Undsättning till farbar väg 	<ul style="list-style-type: none"> • Höghöjdsgruppen • Utrustning för livräddning av djur

8.3 Ledning i räddningstjänsten

De resurser som finns inom den kommunala räddningstjänsten och som är ämnade att direkt respondera och hantera räddningsinsatser ingår i dess *räddningstjänstverksamhet*. Med resurser avses i det här fallet människor, teknik och materiella resurser. En räddningstjänstverksamhet är ständigt pågående och uppstår inte bara när det genomförs räddningsinsatser, utan innefattar även dess beredskap, det vill säga förmågan att hålla en viss beredskap för tänkbara händelseutvecklingar och potentiella olyckor.

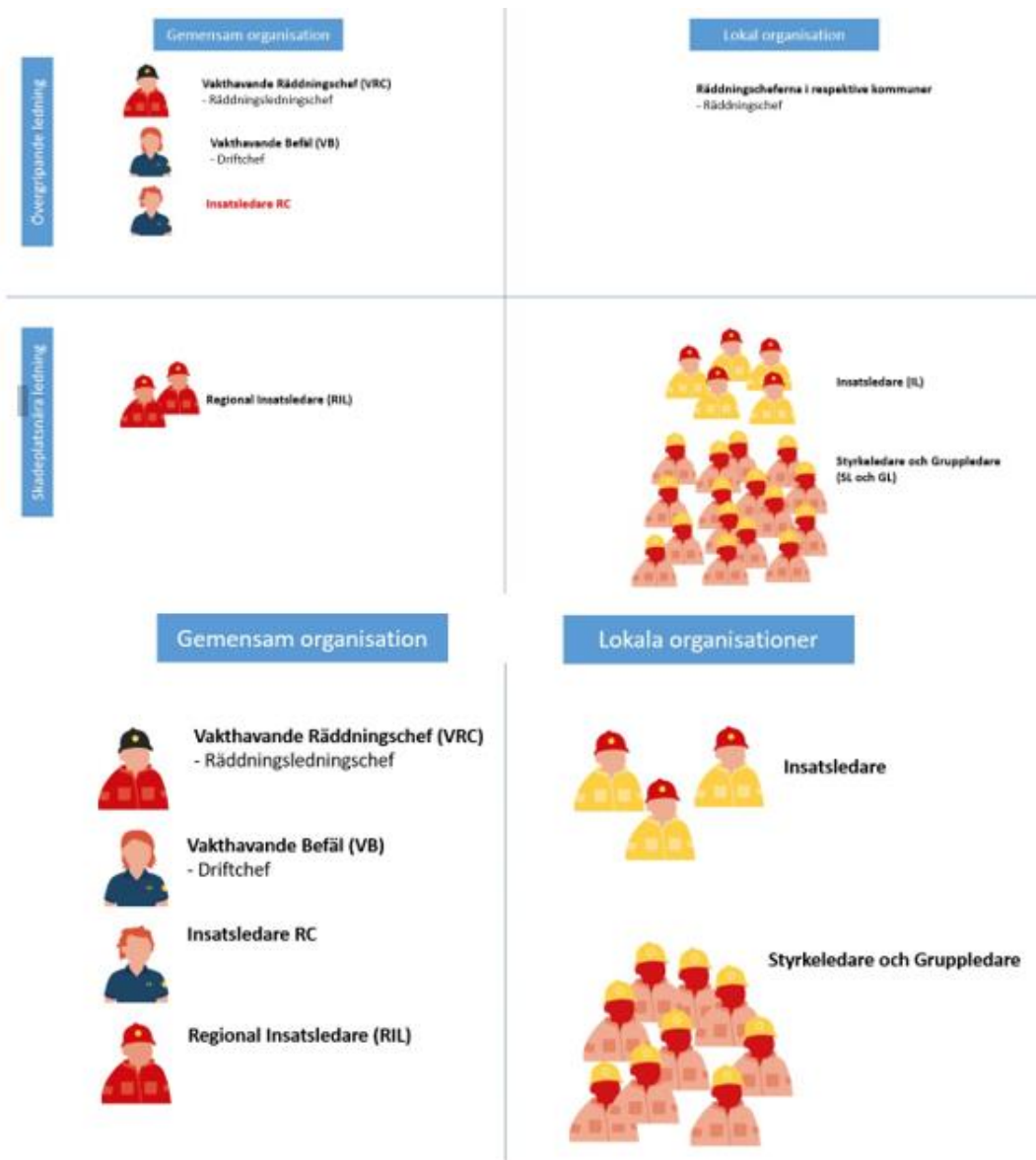
Det krävs en ständig tillgång till ett *räddningsledningssystem* med syfte att säkerställa att räddningstjänstverksamheten hela tiden är ändamålsenligt ordnad. Syftet är att ständigt kunna inleda och genomföra räddningsinsatser samt anpassa beredskapen mot den rådande riskbilden. Ledning av räddningstjänstverksamheten är en viktig del av förmågan för att genomföra effektiva insatser, framför allt när flera samtidiga insatser eller omfattande insatser ska hanteras.

Räddningsledningssystemet innefattar allt från förhållningssätt och organisation till de grundläggande principerna för hur arbetet ska bedrivas; det ska definiera befattningar, fördelning av befogenheter, grunder för ledarskap samt principer för utförande av uppdraget och tekniska system. Räddningsledningssystemet är sammanfattningsvis en del av räddningstjänstverksamheten med syfte att uppnå inriktning och samordning för samtliga räddningsinsatser inom det geografiska området.

Ledningen av räddningstjänstverksamheten inom Bjurholms kommun sker genom ett gemensamt räddningsledningssystem, Räddningssamverkan Nord, som innefattar 19 kommuner med cirka 475 000 invånare i både Norr- och Västerbotten.

De kommuner som ingår i räddningsledningssystemet är Kiruna, Gällivare, Pajala, Övertorneå, Haparanda, Kalix, Jokkmokk, Boden, Luleå, Piteå och Älvsbyn i Norrbottens län samt Skellefteå, Umeå, Vindeln och Robertsfors, Vännäs, Bjurholm och Nordmaling i Västerbottens län. I räddningsledningssystemet ingår det att styra samtliga organisationers personella och materiella resurser i de berörda räddningstjänstverksamheterna.

Vilka ramar räddningsledningssystemet har att utgå ifrån framgår av dokumentet *räddningschefernas vilja*.



Figur 1 20: Beskrivning av Räddningssystemets ledningsfunktioner i Övergripande och skadeplatsnära ledning. Samtliga ledningsfunktioner som ingår i "de gemensamma" och vilka som hanteras på lokal nivå.

En ledningsfunktion innebär att lämpliga individer har utsetts till en funktion för att säkerställa att räddningsledningssystemet efter behov och över tid kan bemanna olika roller. Ledningsfunktioner eller rättare sagt individerna i ledningsfunktionerna, förväntas kunna verka i ett antal roller, ofta samtidigt men ibland bara en åt gången.

Ett exempel är att ledningsfunktionens vakthavande befäl förväntas verka i rollen som driftchef (bemannas över tid), men kan även behöva verka i roller som händelsevärdering och insatsuppföljning (bemannas vid behov) med flera.

8.3.1 Övergripande ledning

Med övergripande ledning avses den organisatoriska delen i räddningsledningssystemet som övergripande leder räddningstjänstverksamheten och som ständigt hanterar innehållet i systemledningen, det vill säga bedriver den kommunala räddningstjänstverksamheten.

Den övergripande ledningen har förmåga att hantera omfattande eller komplexa räddningsinsatser samt vid flera samtida pågående räddningsinsatser ha en god förmåga att samordna och effektivt kunna leda pågående räddningsinsatser och samtidigt kunna upprätthålla den beslutade beredskapen i kommunen. Utöver detta har övergripande ledning förmåga att utföra de uppgifter som beskrivs i MSBFS 2021:4 5 §, vilket kan beskrivas som:

- Kontinuerligt identifiera förändring i riskbild och initiera förberedelser
- Initiera räddningsinsatser vid samtida, dynamiska och komplexa olyckor
- Besluta om tillämpning av uppdrag och mål
- Skapa kontinuitet i räddningsinsatsers genomförande för så tidig effekt som möjligt
- Kunna utöka resurskapaciteten för ledning och anpassa ledningsarbetet utifrån kraven på ledning i stunden.
- Följa upp om mål uppnås och prioritera resursanvändningen mellan flera räddningsinsatsers genomförande
- Säkerställa att ledningssystemet fungerar i relation till andra aktörer genom att exempelvis utse samverkansbefäl.
- Skapa förutsättningar för att andra aktörer och att de ska kunna fortsätta sin hantering innan avveckling av insats.

I räddningsledningssystemet utövas den övergripande ledningen gemensamt i systemet från en ledningscentral som benämns Räddningscentral Nord (RC Nord). RC Nord är samlokaliserad med SOS Alarmcentral i Luleå. Skulle en driftstörning av teknisk, organisatorisk karaktär eller om ett antagonistiskt hot skulle inträffa samarbetar RC Nord med tre andra räddningscentraler, Östersund, Sundvall och Falun inom ramen för samverkansprojektet "Räddningsregion Nord", för att kunna överföra ledning och larmning till eller från dessa.

8.3.2 Räddningschef

I varje kommun ska det finnas en räddningschef som leder räddningstjänstverksamheten. Räddningschefen ansvarar för att räddningstjänsten är ändamålsenligt ordnad och kan genomföras inom godtagbar tid och på ett effektivt sätt. Räddningschefen beslutar om huruvida en räddningsinsats ska inledas och ska i så fall också utse en räddningsledare. För att säkerställa det året om, dygnet runt har vissa befogenheter delegerats vidare till räddningsledningssystemets räddningsledningschef. Denna funktion har i sin tur rätt att vidaredelegera vissa uppgifter, exempelvis att det vakthavande befälet i normalfallet agerar räddningsledare.

8.3.3 Vakthavande räddningschef

Ledningsfunktionen vakthavande räddningschef agerar i huvudsak i rollen som räddningsledningschef. Vakthavande räddningschef bemannas i huvudsak av erfarna räddningschefer med kompetens att leda stora organisationer, samverka med andra och med kunskap om övriga regionala förhållanden som är av betydelse för räddningstjänsten.

Vakthavande räddningschef ska ha förmågan att själv initiera rollaktivitet i rollen som räddningsledningschef när så krävs. Samtliga räddningschefer i ledningssystemet har givit de individer som bemannar denna funktion i uppdrag att ansvara för den kontinuerliga styrningen av deras räddningstjänstverksamhet.

Räddningsledningschefen har till uppgift att utföra följande uppgifter:

- Svara för kommunens ansvar för räddningstjänst och att räddningstjänsten ständigt är ändamålsenligt ordnad (LSO §1:2, §3:7 och §3:16),
- Verka i rollen räddningsledare samt utse räddningsledare (LSO 3:8a, 3:9, 6:1, 6:2, FSO 3:7)
- Besluta om vem som ska leda insats när det berör mer än en kommun (LSO §3:16a),
- Ständigt upprätthålla en övergripande ledning (LSO §3:16b),
- Övergripande säkerställa avsikten med beredskapen i hela området.
- Besluta om deltagande i räddningsinsats vid sanering efter utsläpp av radioaktiva ämnen (LSO § 6:7, § 6:8)
- Besluta om att begära resurser och prioritering av resurser från MSB och beslut om med resurser från ledningssystemet delta i andra räddningsinsatser (LSO §8:a).

Vidare arbetsuppgifter, instruktion för hur räddningsledningschefen ska arbeta samt kompetenskrav, framgår i dokumentet instruktion för *Vakthavande räddningschef*.

8.3.4 Vakthavande befäl

Ledningsfunktionens vakthavande befäl agerar i huvudsak i rollen som driftchef i det löpande arbetet, det vill säga ansvarar för den kontinuerliga driften av räddningsledningssystemet, samt innehar rollen som inriktnings- och samordningskontakt (ISK) för systemet. Det vakthavande befälet ska också agera i rollerna insatsuppföljning, beredskapshantering, stabschef och i normalfallet räddningsledare på uppdrag av räddningsledningschefen. Driftchefen finns ständigt tillgänglig och arbetar i sin helhet på uppdrag av räddningsledningschefen.

Ledningsfunktionen vakthavande befäl bemannas av erfarna brandbefäl som har kompetens att leda större och flera komplexa räddningsinsatser, samt har goda kunskaper om samverkande organisationer.

Driftchefen har till uppgift att utföra följande uppgifter:

- kontinuerligt värdera räddningstjänstverksamhetens agerande i förhållande till pågående och prognosticerad belastning,
- följer upp systemets funktionalitet och identifierar störningar,
- disponerar samtliga resurser (inom räddningschefernas rambeslut) och beslutar om resursförsörjning till räddningsinsatser inkl. ledningsresurser,
- organiserar förstärkning av yttre och inre ledning,
- följer upp resursbehov och hur avsikt med insats uppnås,
- säkerställer en obruten ledningsprocess,
- hanterar resursförfrågan till närliggande räddningstjänstledningssystem pågående räddningsinsatser,
- kontinuerligt bedriver omvärldsbevakning.

8.3.5 Ledningsbefäl

Ledningsbefälets funktion syftar till att öka kapaciteten i ledningscentralens arbete under perioder med hög belastning eller i perioder där det råder större behov av en proaktiv arbetsfördelning, exempelvis vid högra brandriskvärden, risk för stora väderstörningar eller liknande. Ledningsfunktionen förväntas i huvudsak kunna agera i rollerna insatsuppföljning, händelsevärdering, arbetsledare händelsevärdering och ledningsstöd. Denna förstärkningsresurs finns ständigt tillgänglig och arbetar på uppdrag av driftchefen.



Figur 21: Räddningstjänstledningssystemet i Räddningssamverkan Nord och närliggande samverkansgrupperingar.

8.3.6 Förstärkning av ledning

Ledningssystemets totala resurser disponeras i hela systemets geografiska område utifrån behov, detta innefattar även ledningsresurser. Inom Räddningssamverkan Nord finns det alltid bemannade ledningsfunktioner, som dygnet runt kan sättas in både i det övergripande och skadeplatsnära ledningsarbetet.

Ledningssystemet förstärks utifrån behov. Om belastningen på den övergripande ledningen har eller förväntas öka, tillsätts ledningsresurser behovsanpassat, i form av personal som stödjer vakthavande räddningschef, vakthavande befäl eller insatsledare - räddningschef.

Förväntas i stället belastningen på ett delområde inom ledningssystemet att öka så kan det delområdet förstärkas med skadeplatsnära ledningspersonal, utöver den grundberedskap som finns, genom upprättandet av områdesledning.

Vid hög belastning kan den övergripande ledningen välja att börja arbeta enligt stabsrutiner med ökad bemanning.

Om kommunikationerna är eller förväntas bli begränsade eller helt avskurna, eller om olyckans karaktär gör det lämpligt kommer ledningen av kommunens organisation för räddningstjänst ske genom områdesledning, som betyder att räddningstjänst leds direkt av räddningschef eller av denne utsett brandbefäl i ett begränsat område.

8.3.7 Tider från larm till ledning

Tabellen visar inom vilken tid från att larmet inkommer, som kommunens tillgängliga resurser och kompetens för ledning av räddningsinsatser kan påbörja ledningsarbetet i normalläge.

Område	Bemanning	Anspänningstid
Samverkansområdet	1 räddningschef i beredskap	Skyndsamt, beredskap i hemmet
Räddningscentral	1 vakthavande befäl	90 sekunder
Räddningscentral	1 insatsledare -RC	90 sekunder
Station 10 Umeå	1 insatsledare	90 sekunder
Bjurholm, Vännäs, Nordmaling	1 insatsledare i beredskap	90 sekunder, disponibelt fordon 5 minuter
Skellefteå	1 insatsledare	90 sekunder
Räddningsledningssystemet	2 regional insatsledare	Skyndsamt, beredskap i hemmet

Figur 22: Tillgång till ledningsresurser inom Bjurholms kommun och i samverkan med andra kommuner.

8.3.8 Skadeområdesnära ledningsarbete

Alla räddningsstyrkor och ledningsresurser som ingår i Räddningssamverkan Nord disponeras av hela ledningssystemet och kan därmed nyttjas i Bjurholms kommun vid behov. Ledningsfunktionen gruppleadare och styrkeledare kan främst agera i rollen som insatschef för mindre till medelstora insatser, och sektorchef vid stora insatser. Gruppleadare och styrkeledare agerar också som befäl över en grupp brandmän. I samverkansområdet finns det minst 40 tillgängliga grupp- eller styrkeledare i beredskap eller jour.

Vid insatser som kräver ett utökat ledningsbehov, exempelvis att den är av komplex karaktär eller är omfattande med flera räddningsstyrkor involverade, finns högre ledningskompetens för att hantera ledning och samordning tillgängliga. Detta sker i första hand genom funktionerna insatsledare eller regionala insatsledare. Vilka och hur många ledningsresurser som larmas beror på ledningsbehovet för den aktuella händelsen.

I samverkansområdet finns minst sju insatsledare och två regionala insatsledare tillgängliga dygnet runt, som kan bemanna rollerna räddningsledare, insatschef, sektorchef, storsektorchef och sektionschef.

Om ytterligare ledningskompetens behövs i form av regional insatsledare kan dessa erhållas inom ledningssystemet och kan vara på plats i cirka 25 minuter efter insatsledare, förutsatt att båda larmas samtidigt.

8.4 Samtidiga och omfattande räddningsinsatser

Inom Bjurholms kommuns upptagningsområde inträffade under perioden 2021–2022 samtidiga händelser vid i genomsnitt 1,5 % av larmen. I detta ingick både larm som var enligt LSO 1 kap 2§ och larm som ej uppfyllde kriterierna för räddningstjänst.

I händelse av en långvarig insats, flera samtidiga insatser eller en större insats med flera räddningsstyrkor insatta under längre tid genomför Räddningssamverkan Nord förändringar i beredskapen för att säkerställa en godtagbar förmåga i händelse av nya larm. Förändringar i beredskap kan exempelvis vara att extra RiB-personal får hålla beredskap. Det kan vid utdragna större insatser eller flera samtidiga större insatser även genomföras prioriteringar i räddningstjänstens verksamhet.

Genom samarbetet med Räddningssamverkan Nord har räddningstjänsten i Bjurholm en förmåga att genomföra omfattande räddningsinsatser. Genom detta samarbete säkerställs det att räddningsstyrkor och ledningsresurser som systemet disponerar larmas ut i den omfattning som olyckan kräver, samtidigt som en godtagbar beredskap för nya larm bibehålls med en viss fördröjning.

8.5 Räddningstjänst under höjd beredskap

Totalförsvaret består av militär verksamhet (militärt försvar) och civil verksamhet (civilt försvar) och regleras av Lag 1992:1403. Räddningstjänsten i Bjurholm utgör en viktig del i totalförsvaret inom närregionen. Målet med det civila försvaret är att värna civilbefolkningen, säkerställa viktiga samhällsfunktioner och bidra till Försvarsmaktens förmåga. Räddningstjänsten är en aktör som jobbar med kontinuitetsplanering i Bjurholms kommun, där räddningstjänsten tittar på vad som kan hända och hur det drabbar olika verksamheter och allmänheten. Räddningstjänsten dokumenterar och planerar hur räddningstjänsten ska agera vid olika scenarier.

Räddningstjänstens uppgifter under höjd beredskap beskrivs i LSO 6 och 8 kap. De uppgifter som räddningstjänsten ska utföra utöver sina normala uppgifter under höjd beredskap är:

- Upptäckande, utmärkning och röjning av farliga områden.
- Indikering, sanering och andra åtgärder för skydd mot kärnvapen och kemiska stridsmedel.
- Kompletterande åtgärder som är nödvändiga för att verksamhet enligt denna paragraf skall kunna utgöras.
- Delta i åtgärder för första hjälp åt och transport av skadade samt för befolkningsskydd.

8.5.1 Planering för höjd beredskap

Räddningstjänsten ingår i kommunens planering för höjd beredskap. Fokus kommer att ligga på räddningstjänstens uppgifter som tillkommer. Avstamp kommer att tas ur regeringens försvarsbeslut *Handlingskraft*, som är tydligare definierat i *Regional handlingskraft* för de fyra nordliga länen samt Militärregion Nord. Målsättningen är att upprätthålla försvar i minst 90 dagar. Under mandatperioden kommer följande att genomföras:

- analysering och kontinuitetsplanerat för räddningstjänst
- utveckla och fastställa egen krigsorganisation, det vill säga beskriva hur egen organisation ska omformas vid höjd beredskap för att lösa de prioriterade uppgifterna,
- analysera vilket planverk för höjd beredskap som krävs utifrån räddningstjänstens ansvarsområde,
- fastställa egen övergripande beredskapsplan för höjd beredskap samt öva denna,
- i samverkan med Räddsam Nord analysera vilka delar av beredskapsplanerna som påverkar eller är beroende av andra (aktörer/län/kommuner/regioner).
- analysera och utveckla principer för prioritering av gränssättande resurser inom eget ansvarsområde med hänsyn till regionala/lokala förhållanden samt genomföra gemensam planläggning enligt identifierade beroenden.
- räddningstjänsten är en del av den samlade förmågan i befolkningskyddet. Utifrån den statliga utredningen som rapporterades 7 november 2022 kommer räddningstjänsten att se över och utveckla sitt ansvar inom området.

Organisationen för räddningstjänsten i Bjurholm bygger på den fredstida organisationen. I avvaktan på planeringsinriktningar från MSB inriktas planeringsarbetet på att säkerställa förmåga och uthållighet i händelse av fredstida kriser. En planering som kommer att fördjupas i den kommande beredskapsplaneringen.

Vissa kompetenser och förmågor som räddningstjänsten redan besitter kommer ha relevans även för delar av de tillkommande uppgifterna. Räddningssamverkan Nord tillför dessutom kompetens framför allt gällande CBRNE, händelser med personsanering och indikering samt förmåga vid ras och skred. För dessa förmågor är regionresurserna viktiga.

8.6 Varning till allmänheten

Räddningsarbetet vid en olycksplats leds alltid av en räddningsledare. Vid omfattande/komplexa och långvariga insatser upprättas normalt en stab/bakre ledning med hjälp av Räddningssamverkan Nord där bland annat ett särskilt informationsbefäl kan ingå.

Den ytterst ansvarige för att riktig information lämnas samt att allmänheten varnas vid allvarliga olyckor är alltid räddningsledaren/tjänsteperson i beredskap (TIB).

Olyckstyper som kan medföra särskilt informations- och/eller varningsbehov är:

- Upptäckande, utmärkning och röjning av farliga områden.
- Utsläpp av brandfarliga och/eller giftiga gaser
- Överhängande risk för explosion
- Omfattande brand som avger stora mängder giftig eller irriterande brandrök
- Stor trafikolycka
- Teleavbrott
- Översvämning
- Snöoväder
- Begäran om särskild hjälp eller assistans.
- Varning via Sveriges Radio "s.k. myndighetsmeddelande", sker enligt gällande rutiner efter räddningsledarens begäran.
- Varningsmeddelande viktigt meddelande kan skickas ut via sms i närområdet där händelsen har skett.

8.7 Information till allmänheten

Bjurholms kommunen ska genom befintliga informationskanaler, webb samt den kommunala informationstidningen, KI se till att allmänheten får en bra och aktuell information om varningsfrågor samt räddningstjänstens verksamhet.

8.8 Uppföljning, utvärdering och lärande

8.8.1 Uppföljning och utvärdering av verksamheten

Utvärdering av handlingsprogrammet och dess mål genomförs vart fjärde år och redovisas för kommunstyrelsen. I kommunstyrelsens uppdragsplan och andra underliggande dokument upprättas relevanta resultatmått för utvärdering av målen. Uppföljning/avstämning av hur arbetet fortskrider sker årligen via ordinarie verksamhetsuppföljning.

I syfte att erhålla en tydligare bild av olycksstatistiken och sträva mot att uppnå de nationella målen följs handlingsprogrammet upp, förutom genom jämförelser gentemot riket i stort, även genom jämförelser med andra likartade kommuner.

8.8.2 Olycksundersökning

I enlighet med kommuns uppdrag i LSO 3 kap 10 § ska räddningstjänsten i skälig omfattning undersöka de inträffade olyckor som föranlett räddningsinsats avseende orsak, förlopp och räddningsinsatsens utförande. Olycksutredning är en mycket viktig verksamhet som utgör en kunskapskälla för hur kommunens riskbild ser ut, ett underlag för behovet av olycksförebyggande insatser samt räddningstjänstens insatsplanering och övningsbehov.

Utredningarna bedrivs i tre olika nivåer beroende på olyckans art. I den grundläggande nivån genomförs utredningen av styrkeledaren vid olyckan och resultatet dokumenteras i händelserapporten. Mer kvalificerade utredningar genomförs av räddningschef eller ställföreträdande räddningschef och då redovisas resultatet i en rapport med förslag på rekommendationer och åtgärder som även delges andra berörda organisationer och myndigheter.

8.8.3 Lärande efter händelser

Lärande efter händelser är en ständigt pågående process där lärdomar och erfarenheter samlas in, bearbetas och förmedlas till de aktörer som påverkat händelseförloppet. Aktörerna förväntas sedan själva processa informationen och vidta åtgärder för att förebygga att liknade händelser inträffar igen eller åtgärder för att minska konsekvenserna av eventuella framtida händelser.

De viktigaste källorna för lärande är händelserapporter, orsaks- och förloppsutredningar, insatsutvärderingar eller egna reflektioner. Andra källor är omvärldsbevakning, statistikbearbetning, övnings/utbildningsutvärderingar och utvärdering av projekt eller tester. Lärandeprocessen behöver också implementeras i hela organisationen och bli ett viktigt verktyg för uppföljning och utvärdering av verksamheten.

Dokumentförteckning

Följande dokument har använts vid framtagandet av handlingsprogrammet:

- Avtal gällande Räddningssamverkan Nord
- Avtal Sotning och brandskyddskontroller med sotaren.
- Region Västerbotten IVPA

Bilaga B Beskrivning av samråd

Inför antagandet av handlingsprogrammet har Bjurholms Räddningstjänst samrått skriftligt, via en formell remisshantering, med berörda aktörer. Samråd har skett med de aktörer vars egen planering kan beröras av handlingsprogrammet och därav har ett intresse av programmet.

Efter antagandet skickas programmet till samrådsparterna enligt sändlistan. Vid förändringar i programmet som kan vara av intresse för någon av de berörda aktörerna sker nytt samråd.

Samrådsredogörelse

Sändlista

Kommuner	Kommuner
Vännäs kommun	Robertsfors kommun
Lycksele kommun	Skellefteå kommun
Bodens kommun	Gällivare kommun
Haparanda kommun	Jokkmokk kommun
Kalix kommun	Kiruna kommun
Pajala kommun	Luleå kommun
Piteå kommun	Umeå kommun
Vindelns kommun	Åsele kommun
Älvsbyn kommun	Övertorneå
Nordmalings kommun	Länsstyrelsen Västerbotten
Polisregion Nord	Region Nord, Umeå