

Miljökonsekvensanalys  
ÖP BJURHOLMS KOMMUN



**BJURHOLMS  
KOMMUN**

Slutrapport

2026-04-27

**Uppdrag:** 352290 Översiktsplan Bjurholms kommun  
**Titel på rapport:** Miljökonsekvensanalys ÖP Bjurholms kommun  
**Status:** Slutrapport  
**Datum:** 2026-04-27

**Medverkande**

**Beställare:** Bjurholms kommun  
**Kontaktperson:** Bo Bäckström  
**Konsult:** Tyréns Sverige AB  
**Uppdragsansvarig:** Isak Brändström  
**Handläggare:** Elin Norman  
**Kvalitetsgranskare:** Ida Marttila

## Sammanfattning

Bjurholms kommun har tagit fram ett förslag till en ny översiktsplan. Den föreslagna översiktsplanen har inte bedömts medföra en betydande miljöpåverkan, och därmed omfattas inte översiktsplanen av kraven för strategisk miljöbedömning och framtagande av miljökonsekvensbeskrivning (MKB). Istället har en miljökonsekvensanalys tillhörande planen tagits fram, för att belysa relevanta effekter av planförslaget. Miljökonsekvensanalysen beskriver hur planens föreslagna mark- och vattenanvändning påverkar riksintressen och de nationella miljökvalitetsmålen.

Planförslaget bedöms inte medföra negativ påverkan på de riksintressen som berörs. För flera riksintresseområden innebär planförslaget ingen förändring av mark- eller vattenanvändning, eller så sker föreslagen utveckling inom redan ianspråktagna områden.

Av de elva miljökvalitetsmål som bedömts som relevanta medverkar planförslaget till måluppfyllelse för fem: Begränsad klimatpåverkan, Giffri miljö, Levande sjöar och vattendrag, Ett rikt odlingslandskap samt God bebyggd miljö. För sex mål bedöms planförslaget varken bidra till eller motverka måluppfyllelse. Inga mål bedöms påverkas negativt.

Sammanfattningsvis bedöms översiktsplanen ge ett tydligt och hållbart underlag för kommunens långsiktiga utveckling. Planen tar hänsyn till både allmänna intressen och riksintressen, och föreslår en mark- och vattenanvändning som i huvudsak undviker områden med höga naturvärden. Vissa utvecklingsområden kräver fördjupade analyser i kommande planering, men överlag bedöms planförslaget ge god vägledning för beslut om hur mark- och vattenområden ska användas och hur den byggda miljön ska användas, utvecklas och bevaras.

## Innehållsförteckning

<b>1 Inledning</b> .....	<b>5</b>
1.1 Bakgrund och syfte .....	5
<b>2 Metod</b> .....	<b>6</b>
2.1 Miljökonsekvensanalys .....	6
2.2 Avgränsning.....	6
<b>3 Planförslag</b> .....	<b>6</b>
3.1 Gällande översiktsplaner.....	7
<b>4 Riksintressen</b> .....	<b>8</b>
4.1.1 Planförslagets konsekvenser .....	8
4.1.2 Förslag till ytterligare hänsyn och åtgärder.....	10
<b>5 Miljökvalitetsmål</b> .....	<b>11</b>
5.1 Begränsad klimatpåverkan.....	12
5.2 Frisk luft .....	12
5.3 Giffri miljö.....	13
5.4 Ingen övergödning .....	14
5.5 Levande sjöar och vattendrag.....	15
5.6 Grundvatten av god kvalitet .....	17
5.7 Myllrande våtmarker .....	17
5.8 Levande skogar .....	18
5.9 Ett rikt odlingslandskap .....	19
5.10 God bebyggd miljö .....	20
5.11 Ett rikt växt- och djurliv .....	21
<b>6 Sammanfattande bedömning</b> .....	<b>24</b>
6.1 Riksintressen .....	24
6.2 Miljökvalitetsmål.....	24

# 1 Inledning

Detta kapitel redovisar bakgrund och syfte med aktuell översiktsplan samt miljökonsekvensanalys.

## 1.1 Bakgrund och syfte

Enligt plan- och bygglagen ska alla kommuner ha en aktuell översiktsplan som anger inriktningen för den långsiktiga utvecklingen av den fysiska miljön. Planen ska ge vägledning för beslut om hur mark- och vattenområden och den byggda miljön ska användas, utvecklas och bevaras. Den nu gällande kommuntäckande översiktsplanen har bedömts vara inaktuell till stor del och arbete med en ny översiktsplan inleddes under 2025.

En kommun ska enligt 6 kapitel 11 § miljöbalken genomföra en miljöbedömning av planer som kan antas innebära en betydande miljöpåverkan. En översiktsplan är en plan som normalt kan antas medföra en betydande miljöpåverkan vilket därmed innebär att en strategisk miljöbedömning och en miljökonsekvensbeskrivning tillhörande planen tas fram.

Den strategiska miljöbedömningen innehåller ett antal processteg där det första steget är avgränsning med samråd. Under avgränsningssamrådet med länsstyrelsen (2025-12-08) bedömdes den aktuella översiktsplanen inte medföra en betydande miljöpåverkan. Därmed omfattas inte översiktsplanen av kraven för strategisk miljöbedömning och framtagande av miljökonsekvensbeskrivning som beslutsunderlag till planen.

Denna rapport utgör en miljökonsekvensanalys tillhörande översiktsplanen och har tagits fram inför översiktsplanens samråd. Syftet med miljökonsekvensanalysen är att samla och sammanfatta översiktsplanens effekter på utvalda miljöaspekter. Miljökonsekvensanalysen utgår framförallt från hur planen påverkar möjligheten att uppfylla de nationella miljökvalitetsmålen.

## 2 Metod

### 2.1 Miljökonsekvensanalys

Miljökonsekvensanalysen ska kunna användas som ett stöd i planeringsprocessen för att minimera risker för påverkan på miljö och hälsa. I miljökonsekvensanalysen kan lämnas förslag på åtgärder för att förhindra eller minimera negativa miljöeffekter av föreslagna inriktningar och åtgärder i planen.

I bedömningen av översiktsplanen är fokus på markanvändningskartan med tillhörande riktlinjer samt ställningstaganden i planbeskrivningen. Övrig text ingår också i bedömningarna, men tillskrivs inte samma tyngd, eftersom ställningstagandena samt markanvändningskartan utgör de konkretaste delarna och kan antas vara det som framförallt får genomslag i efterföljande planering.

### 2.2 Avgränsning

Miljökonsekvensanalysens geografiska avgränsning omfattar i första hand samma geografiska område som översiktsplanen, det vill säga hela Bjurholms kommun. Tidsmässigt omfattar miljökonsekvensanalysen samma planeringshorisont som översiktsplanen, vilken är år 2040.

De miljökonsekvenser som bedöms vara relevanta att hantera i miljökonsekvensanalysen utgår från miljö- och hälsoaspekter som påverkas av de fysiska förändringar som planen medför. Miljökonsekvensanalysen behandlar påverkan på riksintressen, samt de nationella miljökvalitetsmålen och om planförslaget kan bedömas medverka eller motverka måluppfyllelse av dessa.

## 3 Planförslag

I detta avsnitt beskrivs kortfattat huvuddragen i planförslaget. Utförligare beskrivning ges i översiktsplanens planhandling.

### Målbild

Målbilden *Blomstrande Bjurholm 2040* beskriver hur framtidens Bjurholm ska vara och upplevas. Blomstrande Bjurholm 2040 är en trygg, välkomnande och livskraftig kommun där människor kan leva hela livet, nära naturen och med ett rikt vardagsliv en meningsfull fritid. Lokala resurser tas tillvara och en mångfald av initiativ skapar utveckling.

## Planeringsstrategier

Fem planeringsstrategier vidareutvecklar och vägleder den fortsatta planeringen; *Skapa förutsättningar för ett blomstrande företagande, Var tillåtande, Ge nytt liv åt det vi har, Lyft fram våra bästa platser* samt *Skapa förutsättningar för ett gott liv.*



## Utvecklingsinriktning

Utvecklingsinriktningen redogör för kommunens fysiska utveckling på en översiktlig nivå vad gäller bebyggelse, natur och friluftsliv samt kommunikationer. Utvecklingsinriktningen pekar också på viktiga regionala samband och ligger till grund för mark- och vattenanvändningen.



Figur 1. Utvecklingsinriktning enligt planförslaget.

## 3.1 Gällande översiktsplaner

Bjurholms kommuns gällande kommuntäckande översiktsplan antogs 2012. Översiktsplanen består även av två tematiska tillägg som arbetats fram inom Umeåregionen, avseende strandskydd (antagen 2013), samt tillägg avseende vindkraft (antagen 2010).

Fördjupade översiktsplaner finns för Bjurholms tätort och Agnäs-Rågberget. Då dessa fördjupade översiktsplaner antogs år 1990 respektive år 1985 upphörde de att gälla vid utgången av 2025 enligt övergångsbestämmelser i plan- och bygglagen.

Gällande översiktsplan inkluderar inte en kommunövergripande mark- och vattenanvändningskarta, som visar grunddragen i en önskad användning av mark- och vattenområden. Enligt kommunens planeringsstrategi<sup>1</sup> bedöms den gällande översiktsplanen i många avseenden vara för generellt hållen, utan tydliga ställningstaganden, och ger därför inte önskvärt stöd till efterföljande planering och prövning av plan-, lov- och tillståndsärenden.

## 4 Riksintressen

Riksintressen är geografiska områden som utpekats med hänsyn till att de innehåller värden eller kvaliteter av nationellt intresse. Bestämmelserna om riksintressen finns i 3 och 4 kapitlet miljöbalken. Områden som är av riksintresse ska skyddas mot åtgärder som påtagligt kan skada de värden som legat till grund för utpekandet.

Riksintressen med stöd av 3 kapitel miljöbalken som berör Bjurholms kommun är:

- Skyddade vattendrag
- Rennäring
- Naturvård
- Friluftsliv
- Energiproduktion
- Kommunikationer
- Totalförsvarets militära och civila del

Med stöd i 4 kapitel miljöbalken berörs riksintresset Natura 2000.

För beskrivning av aktuella riksintressen, se planbeskrivningen.

### 4.1.1 Planförslagets konsekvenser

Kommunens bedömning är att översiktsplanen inte bedöms medföra någon påtaglig skada på berörda riksintressen. För vattenkraft konstateras att ingen ny utbyggnad, reglering eller överledning föreslås, vilket gör att

---

<sup>1</sup> Bjurholms kommun, 2024, Planeringsstrategi för Översiktsplan 2012.

riksintresset anses tillgodosett. Även för Natura 2000-områden bedöms påverkan bli begränsad, då inga nya bebyggelseområden förläggs i konflikt med utpekade områden. Föreslaget vägreservat öster om Bjurholms tätort berör ett biflöde till Öreälvens Natura 2000-område. De rekreativsområden som omfattar Natura 2000, såsom Öreälven och Lögdeälven, bedöms kunna nyttjas på ett sätt som är förenligt med bevarandesyftena. Eventuella framtida åtgärder ska dock prövas enligt miljöbalkens krav.

När det gäller rennäringen föreslås inga tillkommande bebyggelseområden inom kärnområden av riksintresse för rennäringen. Öster om Bjurholms tätort, längs väg 92, föreslås tillkommande område för verksamheter i anslutning till befintligt verksamhetsområde, samt område för vägreservat. Dessa åtgärder ligger inom en mindre yta som ingår i riksintresse för rennäring. Kommunen gör bedömningen att planförslaget inte bedöms medföra påtaglig skada på riksintresset. Det framgår inte i planförslaget om berörd sameby instämmer i bedömningen att området skulle tåla ytterligare tillkommande bebyggelse. I fortsatt planering ska hänsyn tas till rennäringens förutsättningar i dialog med berörda samebyar. Planförslaget beskriver i ställningstaganden avseende areella näringar att vid nya exploateringar, som berör rennäringens intressen, ska det analyseras vilken påverkan exploateringen kan ge på möjligheterna att bedriva rennäring, och dialog ska föras med berörda samebyar. Det är positivt att planförslaget lyfter att även kumulativa effekter av klimatförändringar och tidigare exploateringar ska beaktas i det sammanhanget.

För riksintressen knutna till naturvård påverkar inte planförslaget Gideälven, Lögdeälven eller Balberget, då inga bebyggelseområden pekas ut inom eller nära dessa. Planförslaget berör dock i delar riksintresseområdet för naturvård Öre älv. Planförslaget omfattar ett nytt bebyggelseområde *Område 8: Ladumyren*, fortsatt tätortsutveckling i västra delen av Bjurholms tätort, och två utvidgade verksamhetsområden *Område 23: Västomån/Sågverksområdet och Område 11: Stolpfabriken* inom riksintresset. Även landsbygdsutveckling, exempelvis vid Angsjön berör riksintresseområdet Öre älv.

Utvidgningen av sågverksområdet ligger i linje med gällande detaljplan. Planförslaget lyfter hänsyn till riksintresseområdet i platsspecifika beskrivningar där detta berörs. Gällande utveckling inom tätorten är kommunens bedömning att då riksintresset redan överlappar befintlig bebyggelse inom Bjurholms tätort, samt eftersom de skyddade naturvärdena inte finns inom själva tätorten anses fortsatt utveckling inom den befintliga strukturen inte hota riksintresset. För utveckling kring

stolpfabriken och för Ladumyren beskriver planförslaget att förekomst av naturvärden kan behöva klargöras för att bedöma påverkan på riksintresset. Ytan som avses för utvecklingen bedöms även enligt planförslaget vara marginell mot riksintressets totala yta.

Område 8 Ladumyren utgör dock tillkommande bebyggelse utanför tätortens gränser. Det är positivt att planförslaget identifierar att eventuell utveckling av området bör föregås av en detaljplan för att utreda bland annat bebyggelsens och markens förutsättningar i ett samlat grepp. Den efterföljande detaljplaneringen får utreda om utvecklingen kan vara förenlig med riksintresset för naturvård.

Riksintresseområden för friluftsliv sammanfaller i stora delar med riksintresseområden för naturvärden, längs älvarna inom kommunen. Därför sammanfaller även ovan beskrivna områden som berör riksintresset Öre älv, med riksintresseområdet för friluftsliv Öreälven. Även hänsyn till detta riksintresseområde lyfts i platsspecifika beskrivningar. Generellt bedöms friluftslivintressena längs Lögdeälven och Öreälven stärkas genom att dessa områden pekats ut för friluftsliv och rekreation, vilket anses bidra positivt till att tillgodose riksintresset.

För energiproduktion, luftfartens MSA-yta (område kring en flygplats som ska garantera fri höjd för flygplan under inflygning), och totalförsvarets intressen föreslås inga nya bebyggelseområden eller höga objekt inom riksintresseområden eller deras influens-/påverkansområden. Därför bedöms inte heller dessa riksintressen påverkas negativt av översiktsplanen.

#### **4.1.2 Förslag till ytterligare hänsyn och åtgärder**

Inför att planförslaget ställs ut för samråd har förslag till ytterligare hänsyn och åtgärder getts inom arbetet med miljökonsekvensanalys. Det har bidragit till förtydligade ställningstaganden i planförslaget avseende framförallt riksintresse för naturvård och miljökvalitetsnormer för vatten.

Planförslaget behöver i fortsatt arbete förtydliga om berörd sameby håller med om bedömningen att området av riksintresse för rennärings, vid väg 92, tål föreslagen utveckling med utvecklat verksamhetsområde samt tillkommande väg.

## 5 Miljökvalitetsmål



Figur 2. Sveriges 16 miljökvalitetsmål, varav elva utvärderas i miljökonsekvensanalysen. I figuren är de miljömål som inte bedömts relevanta för översiktsplanens och miljökonsekvensanalysens omfattning tonats ner.

Sveriges miljömålssystem består av generationsmålet, 16 miljökvalitetsmål samt ett antal etappmål inom bland annat klimatpåverkan, biologisk mångfald, hållbar stadsutveckling och klimat.

Regeringens övergripande miljöpolitiska mål är att till nästa generation lämna över ett samhälle där de stora miljöproblemen i Sverige är lösta. För att nå dit har 16 miljökvalitetsmål formulerats. Av dessa bedöms följande elva mål vara relevanta för översiktsplanens samt miljökonsekvensanalysens omfattning;

*1. Begränsad klimatpåverkan, 2. Frisk luft, 4. Giffri miljö, 7. Ingen övergödning, 8. Levande sjöar och vattendrag, 9. Grundvatten av god kvalitet, 11. Myllrande våtmarker, 12. Levande skogar, 13. Ett rikt odlingslandskap, 15. God bebyggd miljö, 16. Ett rikt växt- och djurliv.*

## 5.1 Begränsad klimatpåverkan



Arbetet inom miljömålet syftar till att den globala medeltemperaturökningen ska begränsas till långt under 2 grader, med ansträngningar för att hålla ökningen under 1,5 grader.

Planförslagets planeringsstrategi *Ge nytt liv åt det vi har* framhåller ett synsätt som kan medföra positiva effekter för att begränsa klimatutsläpp. Strategin

anger att planeringen ska ta till vara byggnader och miljöer som redan finns, genom att underlätta omvandling av tomma småhus, fritidshus och andra lokaler till åretruntbostäder eller nya funktioner.

Planförslaget bedöms även medverka till miljömålet genom att tillkommande bebyggelse framförallt planeras inom, eller i anslutning, till befintlig bebyggelsestruktur. Huvuddelen av utveckling sker kring befintlig huvudort och tätort Bjurholm. Tillkommande bebyggelseområden förhåller sig också till att ligga längs väg 353, som är ett av kommunens viktigaste stråk för resor, pendling och transporter. Planförslaget bedöms på så sätt medverka till måluppfyllelse i och med att begränsa behovet av omfattande utbyggnader av kommunaltekniska system. Planförslagets inriktning att utbyggnad av gång- och cykelvägar ska ske bedöms också medverka positivt till målet.

Planförslaget inkluderar inga ställningstaganden eller någon hållning till förnybar energi. Områden för vindkraft hanteras separat i tillägg till översiktsplanen, som för närvarande är under revidering.

Planförslaget bedöms sammantaget medverka till måluppfyllelse.

## 5.2 Frisk luft



Miljömålet syftar till att luften ska vara så ren att människors hälsa samt djur, växter och kulturvärden inte skadas. Luftföroreningar har både kort- och långsiktiga hälsoeffekter främst på andningsorganen och på hjärta och kärl. Särskilt känsliga grupper är bland annat barn, astmatiker och äldre personer. Hälsopåverkan sker redan vid mycket låga halter.

Vägtrafik är en stor källa till luftföroreningar, särskilt i tätorter.

Inom kommunen förekommer inga överskridanden av miljökvalitetsnormer för luft, och planförslaget behandlar därför inte luftkvalitet. Det framgår inte

av planförslaget hur luftkvaliteten står i förhållande till miljökvalitetsmålet Frisk luft, som har lägre nivåer än gällande miljökvalitetsnormer. Planförslaget inkluderar inte åtgärder för trafik eller tung trafik som bedöms ha någon effekt för luftkvalitet, även om planens inställning i utvecklingsinriktningen är att kollektivtrafiken i kommunen ska stärkas. Överflyttning av trafik till det föreslagna vägreservatet öster om Bjurholms tätort kan eventuellt medföra positiva men marginella effekter för luftkvalitet för de människor som bor och vistas längs väg 353. Översiktsplanen föreslagna utbyggnader bedöms inte medföra risk för försämring av människors hälsa med avseende på luftkvalitet.

Sammantaget bedöms planförslaget varken medverka eller motverka till måluppfyllnad.

### 5.3 Giffri miljö



Förorenad mark är områden där mark eller vatten har påverkats av farliga ämnen som kan skada människors hälsa eller naturmiljön. Det är viktigt att identifiera och hantera dessa områden för att skydda människor, vattenresurser och ekosystem.

Flera misstänkt förorenade, eller konstaterat förorenade områden, finns utmärkta på den så kallade EBH-kartan<sup>2</sup>. I kommunen finns framför allt förorenade områden kring äldre sågverk med impregnering, avfallsdeponier, skjutbanor, bensinstationer, bilvårdsanläggningar och verkstäder. Vissa områden kan utgöra risk för påverkan på yt- och grundvatten från lakvatten. Klimatförändringar kan också påverka spridning av föroreningar, exempelvis genom ökad risk för ras, skred eller översvämning.

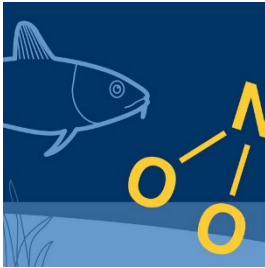
Enligt planförslaget berör inget av de bebyggelseområden som pekas ut för förorenad mark på ett sätt som gör dem olämpliga för föreslagen bebyggelse. Inom kommunens tre verksamhetsområden förekommer föroreningar vilket beskrivs för respektive område gällande vilken hänsyn som behöver tas till förorenad mark i efterföljande planering.

Det är positivt att planförslaget lyfter de kända eller misstänkt förorenade områdena som finns inom kommunen, och även tydliggör hänsyn i efterföljande planering. Det kan medföra att markföroreningar blir kända,

<sup>2</sup> [https://ext-webbgis.lansstyrelsen.se/lst\\_ebh\\_karta/](https://ext-webbgis.lansstyrelsen.se/lst_ebh_karta/)

avlägsnas från mark och omhändertas. Därmed minskar risken för förorenings spridning, vilket är positivt för människors hälsa och naturmiljön.

Planförslaget bedöms sammantaget medverka till måluppfyllnad.



## 5.4 Ingen övergödning

Miljömålet omfattar att halterna av gödande ämnen i mark och vatten inte ska ha någon negativ inverkan på människors hälsa, förutsättningar för biologisk mångfald eller möjligheterna till allsidig användning av mark och vatten. Miljömålets preciseringar förtydligar bland annat att vattenförekomster ska uppnå minst

god status för näringsämnen i enlighet med miljö kvalitetsnormer enligt vattenförvaltningsförordningen. Bidragande orsaker till övergödningssproblem generellt är framför allt utsläpp från jordbruk, reningsverk, enskilda avlopp, dagvatten och skogsbruk.

Övergödning är ett av de miljöproblem som ligger till grund för att vattenförekomsternas ekologi inom kommunen är negativt påverkad. Enligt planhandlingen överskrider inga vattendrag eller sjöar miljö kvalitetsnormer utifrån någon av påverkanskällorna reningsverk, enskilda avlopp och urban markanvändning. Se även avsnitt 5.5 Levande sjöar och vattendrag för utförligare beskrivning av miljö kvalitetsnormer för vatten.

I Bjurholms kommun finns det områden med sammanhållen bebyggelse som i dagsläget inte är anslutna till kommunalt verksamhetsområde för vatten och spillvatten. Cirka 65 % av invånarna använder enskilda brunnar och drygt 800 hushåll har enskilt avlopp (cirka 55 % av invånarna).

Kommunens två reningsverk för avloppsvatten står inför utmaningar kopplade till ekonomi för renoveringar men även klimatförändringar och utökade lagkrav. Kommunen saknar förutsättningar för en större utökning av kommunalt verksamhetsområde, till följd av att nya ledningar över längre avstånd blir för dyra. Nya bostadsområden i direkt anslutning till tätorten bör enligt kommunen, vara föremål för utökning av det kommunala verksamhetsområdet men i övrigt föreslås gemensamma eller enskilda lösningar.

Då någon väsentlig ökning av bebyggelsetakten inom kommunen inte är att vänta inom översiktsplanens tidshorisont, bedöms påverkan från exploatering och bebyggelseutveckling inte motverka måluppfyllelse. Planförslaget bedöms inte medföra någon förändring avseende jordbruk eller skogsbruk som påverkar miljömålet.

Sammantaget bedöms planförslaget varken medverka till eller motverka måluppfyllelse.

## 5.5 Levande sjöar och vattendrag



Miljömålet omfattar att sjöar och vattendrag ska vara ekologiskt hållbara och deras variationsrika livsmiljöer ska bevaras. Naturlig produktionsförmåga, biologisk mångfald, kulturmiljövärden samt landskapets ekologiska och vattenhushållande funktion ska bevaras, samtidigt som förutsättningar för friluftsliv värnas. Miljömålets preciseringar

förtydligar bland annat att sjöar och vattendrag ska ha minst god ekologisk status eller potential och god kemisk status i enlighet med miljökvalitetsnormer enligt vattenförvaltningsförordningen.

Kommunens ansvar inom vattenförvaltningen är att med sina styrmedel eftersträva att miljökvalitetsnormer nås och att fatta beslut som inte leder till sämre statusklass för kemisk status, kvantitativ status eller för någon kvalitetsfaktor under ekologisk status. Besluten får heller inte leda till att möjligheterna att följa miljökvalitetsnormer äventyras. Särskilt noga behöver vattenförekomster beaktas där status på övergripande nivå eller på kvalitetsfaktornivå klassas till den lägsta klassen. För dessa är det inte tillåtet att fatta beslut som riskerar leda till ytterligare försämring trots att inte försämringen leder till sänkt statusklass.

I Bjurholm har majoriteten av ytvattenförekomsterna (cirka 59 %) god ekologisk status, medan 39 % bedöms ha måttlig status och endast ett fåtal procent ligger på otillfredsställande nivå. Övergödning, försurning, fysiska förändringar och miljögifter är de vanligaste miljöproblemen som ligger till grund för att många vattenförekomsters ekologi är negativt påverkad.

I planförslaget anges att inga vattendrag eller sjöar inom kommunen överskrider miljökvalitetsnormer utifrån någon av påverkanskällorna reningsverk, enskilda avlopp och urban markanvändning. Enligt planförslaget innebär det att dessa påverkanskällor i nuläget inte utgör avgörande hinder för att nå miljökvalitetsnormer. Kommunens ställningstagande på generell nivå är även att enstaka/mindre bebyggelseutveckling för bostäder inte riskerar att försämrade möjligheterna att uppfylla miljökvalitetsnormer, förutsatt att kommunala riktlinjer för bland annat hantering av spillvatten och dagvatten uppfylls.

Den bebyggelseutveckling som finns inom Bjurholm är låg vilket talar emot att det skulle uppstå betydande kumulativa effekter med risk att påverka eller försämra miljö kvalitetsnormer.

Planförslaget anger också att vid exploatering i anslutning till vattenförekomster med måttlig eller sämre status är det särskilt viktigt att säkerställa att åtgärder inte medför negativ påverkan på de kvalitetsfaktorer som ligger till grund för statusklassificeringen.

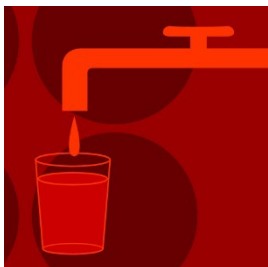
Mark- och vattenanvändningskartan anger att inom vattenområden (områden med öppen vattenyta såsom sjöar och vattendrag) kan mindre anläggningar och verksamheter förekomma, förutsatt att de är förenliga med vattnets funktioner och värden. Särskild hänsyn ska tas till miljö kvalitetsnormer, och recipienternas ekologiska och kemiska status får inte försämrans. Planförslaget anger också att skydd av befintliga och framtida vattentäkter ska prioriteras i fysisk planering. VA-lösningar ska utformas så att utsläpp av näringsämnen och föroreningar minimeras, med fokus på hållbara dagvattenlösningar och lokalt omhändertagande där så är lämpligt. Vid nyetablering och tillsyn av enskilda avloppsanläggningar ska särskild hänsyn tas till hur dessa kan påverka vattendrag och sjöar, med fokus på åtgärder där miljönyttan är störst.

Hänsyn till miljö kvalitetsnormer lyfts i platsspecifika riktlinjer/hänsyn för flera områden. Även om planförslaget pekar ut ytor för utvecklad bostadsbebyggelse är planförslagets inriktning utifrån beräknat bostadsbyggnadsbehov att tillkommande bebyggelse i form av bostäder kommer vara begränsad. Tillkommande ytor för verksamhetsområden är också begränsade. Planförslaget i sig bedöms inte äventyra möjligheterna att nå och följa miljö kvalitetsnormer. Även om en översiktsplan har en viktig roll för planering och anger förutsättningar för exempelvis var byggande tillåts, så kan det behövas ett fortsatt arbete och mer detaljerad planering för att fortsatt säkra miljö kvaliteten i sjöar och vattendrag.

Planförslaget bedöms medverka till miljömålet genom att lyfta arbetet med översyn samt eventuell komplettering av vattenskyddsområden. Planförslaget bidrar även till att bevara och utveckla vattendragens natur- och kulturmiljö värden samt deras värden för friluftsliv.

Sammantaget bedöms planförslaget medverka till måluppfyllelse.

## 5.6 Grundvatten av god kvalitet



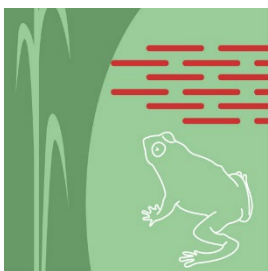
I kommunen finns 15 grundvattenförekomster, där alla idag har god status avseende kvalitativ och kvantitativ status, vilket också är miljökvalitetsnormen. Planförslaget redogör dock inte för grundvattenförekomster, eller deras miljökvalitetsnormer. Det är därför svårt att utifrån planförslaget analysera konsekvenserna eller hur kommunen anser att miljökvalitetsnormer ska följas.

Planförslaget pekar ut att kommunens åtta fastställda vattenskyddsområden behöver uppdateras, samt eventuellt kompletteras. Det är positivt att kommunen avser verka för ett långsiktigt och förebyggande skydd av dricksvattenresurser genom att säkerställa att relevanta vattentäkter omfattas av tillräckligt skydd och behov av nya eller reviderade skydd ska löpande bedömas i takt med förändrad markanvändning och nya kunskapsunderlag.

Grundvattenförekomsterna skyddas till stor del genom planförslagets utpekade områden för friluftsliv och rekreation, då flera av grundvattenförekomsterna utgörs av sand- och grusförekomsterna inom älvsystemen. Grundvattenförekomsternas tillrinningsområden berör även tätorten Bjurholm och andra områden med bebyggelse, vilket inte analyseras vidare i planförslaget. Även om en översiktsplan har en viktig roll för planering och anger förutsättningar för exempelvis var byggande tillåts, så kan det därmed behövas ett fortsatt arbete och mer detaljerad planering för att fortsatt säkra miljökvaliteten i grundvattenförekomsterna.

Sammantaget bedöms planförslaget varken medverka till eller motverka målluppfyllelse.

## 5.7 Myllrande våtmarker



Västerbotten är ett av Sveriges våtmarksrikaste län. Våtmarker påverkar lokalklimatet, fungerar som vattenmagasin och utjämnar flöden i vattendrag. De fungerar också som biologiska reningsverk och renar vatten från bland annat kväve och tungmetaller. Historiskt har våtmarkerna betydelse genom spår efter tidigare slätter och andra kulturaktiviteter.

Många arter är specialiserade på våtmarker, såsom fåglar, grodor, orkidéer och mossor, medan andra nyttjar dem periodvis.

Myrmarkerna i Västerbotten har länge påverkats av exempelvis jord- och skogsbruk. Torvbrytning startade på 1980-talet för energiändamål och pågår idag i endast tre aktiva täkter i länet, varav Holmmyran vid Vitvattnet i Bjurholms kommun omfattar cirka 85 hektar.

I Bjurholms kommun har ett tjugotal våtmarker klassats med mycket högt (klass 1) eller högt naturvärde (klass 2), (Naturvårdsverkets våtmarksinventering).

I planförslaget redogörs inte för våtmarkernas utbredning, värden eller status i kommunen. Områden för planerad utbyggnad bedöms dock inte beröra våtmarksområden. I ett övergripande perspektiv bedöms våtmarkernas natur- och kulturvärden, samt viktiga ekosystemtjänster bevaras, samtidigt som åtgärder rörande våtmarker som exempelvis återskapande inte lyfts i planförslaget.

Sammantaget bedöms planförslaget varken bidra till eller motverka måluppfyllelse.

## 5.8 Levande skogar



Miljömålet omfattar att skogens och skogsmarkens värde för biologisk produktion ska skyddas samtidigt som den biologiska mångfalden bevaras samt kulturmiljövärden och sociala värden värnas.

Inom kommunen finns 56 fastställda områdesskydd med syfte att bevara natur och biologisk mångfald, fördelat på 25 naturreservat om sammanlagt 2 471 hektar samt ett 30-tal skogliga biotopskyddsområden om sammanlagt 137 hektar. Dessa utgör tillsammans cirka två procent av kommunens yta<sup>3</sup>. I kommunen finns även fyra områden av riksintresse för naturvård samt tio Natura 2000-områden, som delvis innefattar naturreservaten.

Planförslaget inkluderar inga generella beskrivningar om skogsmarker, utöver de skogliga värden som skyddas genom Natura 2000, och beskrivning av skogsbruk. Utpekade bebyggelseområden i planförslaget bedöms inte påverka skogsmark av betydelse för skogsnäringen, naturreservat eller Natura 2000.

Planförslaget tar hänsyn till den storskaliga gröna infrastrukturen och bedöms inte påverka arters möjlighet att sprida sig inom sina naturliga

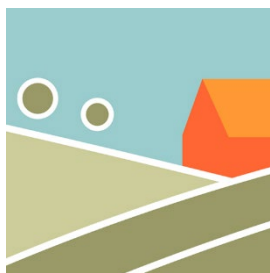
<sup>3</sup> SCB, 2025. Skyddad natur. <https://www.scb.se/hitta-statistik/statistik-efter-amne/boende-bebyggelse-och-mark/markanvandning/skyddad-natur/>

utbredningsområden som en del i en grön infrastruktur. Det föreslagna vägreservatet öster om Bjurholms tätort påverkar skogsmark.

Planförslaget inkluderar kortfattad information om skyddade naturområden som naturreservat och biotopskydd. Planförslaget anger ingen information om ambitionerna inom bevarandearbete, analys av ytterligare områden som behöver skydd eller hur naturvärdena i och utanför skyddade områden kan utvecklas genom restaureringsåtgärder.

Sammantaget bedöms planförslaget varken medverka till eller motverka måluppfyllelse.

## 5.9 Ett rikt odlingslandskap



I kommunen finns cirka 2 300 hektar åkermark och 30 hektar betesmark. Sedan 2010 har jordbruksmarksarealen minskat med omkring 300 hektar (cirka 11 %). Denna minskning beror främst på rationaliseringar inom jordbruket. Förutsättningen för ett rikt odlingslandskap är hållbara och lönsamma jordbruk med en hög andel betande djur.

I planförslagets planeringsstrategi *Ge nytt liv åt det vi har* ingår att äldre brukningscentrum ska tas tillvara som en särskild resurs. Att öppna för utveckling av dessa miljöer ska skapa möjligheter för exempelvis livsstilsboenden, småskalig odling och djurhållning. På så sätt ska miljöer som annars riskerar att förfalla få nytt liv och fortsätta bidra till en levande landsbygd.

Det är positivt att kommunen lyfter jordbrukets utmaningar och formulerar i planförslagets ställningstaganden att kommunen vill värna bärkraftiga och aktiva jordbruk samt att jordbruksmarkens långsiktiga värden ska beaktas i all fysisk planering.

Enligt miljöbalkens bestämmelser får brukningsvärd jordbruksmark endast tas i anspråk för väsentliga samhällsintressen. Planhandlingen identifierar att kommunens demografiska utmaningar gör att även små tillskott av bebyggelse är betydelsefulla för samhällsutvecklingen. Därför finns det skäl att pröva om begreppet väsentligt samhällsintresse kan tolkas utifrån lokala förutsättningar, utan att åsidosätta jordbrukets långsiktiga värden.

Utpekade bebyggelseområden i översiktsplanen berör inte jordbruksmark. Dock kan utveckling på landsbygden medföra att jordbruksmark berörs, vilket generellt innebär att det finns en risk för negativa effekter och

konsekvenser om tillkommande bebyggelse innebär att jordbruksmark tas i anspråk för bebyggelse. För landsbygden finns riktlinjer som ger vägledning för utveckling med hänsyn till areella näringar. Om bebyggelse ska tillåtas ska den utgöra ett väsentligt samhällsintresse sett utifrån kommunens lokala förutsättningar och i övrigt uppfylla lagkraven, där huvudsyftet är att främja en levande landsbygd.

Fortsatta avvägningar gällande lokalisering och utformning kommer att behöva göras i fortsatt planarbete, med förhandsbesked och bygglov. Utifrån bestämmelserna i 3 kapitel 4 § miljöbalken går det inte i det här skedet att förutse om byggande på de områden som utgörs av jordbruksmark går att motivera. Om föreslagen utveckling kan tillkomma så att hänsyn tas till kultur- och bebyggelsemiljöer, värden för friluftsliv, biologiska värden och kulturmiljövärden i odlingslandskapet som uppkommit genom långvarig hävd, bedöms dock planförslaget kunna bidra positivt till miljömålet.

## 5.10 God bebyggd miljö



Planförslaget tar ett grepp kring att möjliggöra för tillkommande bostadsbebyggelse i en kommun som generellt står för utmaningar vad gäller inflyttning och ekonomiska förutsättningar att bygga nya bostäder.

Planförslaget skapar förutsättningar för bostäder och utveckling i flera olika delar av kommunen, där Bjurholm fortsatt är den tydliga centralorten och samlingspunkten.

Det är positivt att planförslaget skapar utrymme för tillkommande bebyggelseområden i anslutning till kommunens centralort och enda tätort, vilket bedöms bidra till att skapa en långsiktigt hållbar bebyggelsestruktur. Planförslaget tar hänsyn till sambanden mellan tätort och landsbygd och planerar för att båda delar ska ges förutsättningar för en god vardagsmiljö.

Planförslaget lyfter att gröna stråk ska underlätta tillgången från tätorten till närliggande gröna- och rekreationsområden, såsom lek-, friluftsliv- och motionsmiljöer. I planförslaget pekas fyra gröna stråk ut i tätorten i syfte att förstärka de gröna kopplingarna mellan tätorten och kringliggande grönområden, samt inom tätorten. Planförslaget bedöms medverka till måluppfyllelse genom detta. För de tre utpekade områdena för tillkommande bostadsbebyggelse finns även närhet till naturområden med god kvalitet och tillgänglighet i närhet till bebyggelsen.

Kommunen har ett aktuellt kulturmiljöunderlag som omfattar hela kommunen. Planförslaget bedöms inte påverka några utpekade kulturvärden i den bebyggda miljön negativt och planförslaget lyfter i kommunens ställningstagande att kulturmiljön ska ses som en tillgång i den långsiktiga samhällsutvecklingen. Kulturhistoriska värden ska beaktas i planering, bygglov och annan prövning, men kulturmiljöerna ska inte betraktas som statiska eller orörliga. Tvärtom är det positivt när äldre byggnader och miljöer kan få nya eller förändrade användningar som gör att de nyttjas och därigenom kan fortsätta bidra till att skapa ett levande och attraktivt samhälle. Det bedöms bidra positivt till måluppfyllelse genom att det kulturella och historiska arvet i form av värdefulla byggnader och bebyggelsemiljöer samt platser och landskap bevaras, används och utvecklas.

Planförslaget bedöms bidra till att användningen av mark och vatten sker på ett effektivt miljöanpassat sätt. Kommunens demografiska utveckling är en utmaning för investeringar i infrastruktur som kan bidra till att minska resurs- och energianvändningen samt klimatpåverkan. Generellt bedöms planförslaget bidra med en tydlighet i ambition och målbild som kan stärka kommunens attraktivitet för människor att bosätta sig i kommunen.

Planförslaget bedöms inte medföra att människor utsätts för hälso- eller säkerhetsrisker. Det bedöms dock vara viktigt att kommunen i enlighet med sitt ställningstagande avseende klimatrisker i fortsatt arbete särskilt uppmärksammar behovet av eventuella stabilitets- och erosionsförebyggande åtgärder för befintlig bebyggelse inom identifierat riskområde.

Sammantaget bedöms planförslaget medverka till måluppfyllelse för miljömålet.

## 5.11 Ett rikt växt- och djurliv



Inom kommunen finns 56 fastställda områdesskydd med syfte att bevara natur och biologisk mångfald, fördelat på 25 naturreservat om sammanlagt 2 471 hektar samt ett 30-tal skogliga biotopskyddsområden om sammanlagt 137 hektar. Dessa utgör tillsammans cirka två procent av kommunens yta<sup>4</sup>. I kommunen

<sup>4</sup> SCB, 2025. Skyddad natur. <https://www.scb.se/hitta-statistik/statistik-efter-amne/boende-bebyggelse-och-mark/markanvandning/skyddad-natur/>

finns även fyra områden av riksintresse för naturvård samt tio Natura 2000-områden, som delvis innefattar naturreservaten.

Bjurholm präglas av stora naturområden där älvdalarna fyller en viktig funktion för natur och biologisk mångfald och samtidigt innebär goda möjligheter att utveckla småskalig naturturism samt områden för rekreation och friluftsliv. Planförslaget pekar ut älvdalarna för friluftsliv och rekreation, där ambitionen är att stärka skyddet av de värden som riksintresseutpekandena för friluftsliv samt naturvård, avser att skydda. Det är positivt att planförslaget lyfter att utveckling ska ske utan att försämra värdefulla naturmiljöer.

Planförslaget inkluderar ställningstagandet att värna naturvärden och kvaliteter och att dessa ses som en tillgång och central del av kommunens identitet. Samt att vid fortsatt planering och prövning ska naturvärden och ekologiska samband beaktas.

Planförslaget föreslår dock endast ett fåtal områden för ny bebyggelse, som generellt inte bedöms påverka skyddade områden eller värdefulla livsmiljöer för växt- och djurliv. Någon väsentlig ökning av bebyggelsetakten inom kommunen är inte att vänta inom översiktsplanens tidshorisont, vilket gör att påverkan från exploatering och bebyggelseutveckling inte bedöms motverka måluppfyllelse.

Planförslaget inkluderar kortfattad information om skyddade naturområden som naturreservat och biotopskydd, men anger ingen information om ambitionerna inom bevarandearbete, analys av ytterligare områden som behöver skydd eller hur naturvärdena i och utanför skyddade områden kan utvecklas genom restaureringsåtgärder.

Planförslaget bedöms dock ta hänsyn till befintliga områdesskydd, grön infrastruktur och att inte påverka naturvärden negativt, även om det utpekade området Ladumyren bör utredas mer i detalj. Det föreslagna vägreservatet bör också utredas i fortsatt arbete avseende eventuella naturvärden, barriäreffekter och påverkan på Natura 2000-område Öreälven.

Miljömålet inkluderar preciseringen att tätortsnära natur som är värdefull för friluftslivet, kulturmiljön och den biologiska mångfalden värnas och bibehålls samt är tillgänglig för människan. Planförslaget lyfter att gröna stråk ska underlätta tillgången från tätorten till närliggande grön- och rekreationsområden, såsom lek-, frilufts- och motionsmiljöer. I planförslaget pekas fyra gröna stråk ut i tätorten i syfte att förstärka de gröna

kopplingarna mellan tätorten och kringliggande grönområden, samt inom tätorten. Planförslaget bedöms medverka till måluppfyllelse genom detta.

Sammantaget bedöms planförslaget mestadels varken medverka till eller motverka måluppfyllelse, men medverka avseende tätortsnära natur.

## 6 Sammanfattande bedömning

### 6.1 Riksintressen

Planförslaget bedöms överlag inte medföra negativ påverkan på de riksintressen som berörs. För flera riksintresseområden innebär planförslaget ingen förändring av mark- eller vattenanvändningen, eller så sker föreslagen utveckling inom redan ianspråktagna områden. Fördjupade naturvärdesinventeringar bedöms dock behövas inför efterföljande planläggning inom områden som överlappar, eller berör riksintresseområden.

För att stärka planförslaget och minska osäkerheter rekommenderas att redovisa om samebyn delar kommunens bedömning om området av riksintresse för rennäringen, vid väg 92. Om dialog ännu inte förts bör detta genomföras.




### 6.2 Miljökvalitetsmål

Av de elva miljökvalitetsmålen som valts ut som relevanta för översiktsplanens och miljökonsekvensanalysens omfattning, bedöms planförslaget medverka till måluppfyllelse för fem av målen; Begränsad klimatpåverkan, Giffri miljö, Levande sjöar och vattendrag, Ett rikt odlingslandskap samt God bebyggd miljö.

Planförslaget bedöms inte motverka måluppfyllelse för något av miljömålen, men för de resterande sex målen bedöms planförslaget varken medverka till eller motverka måluppfyllelse.

Planförslaget bedöms ge god vägledning för beslut om hur mark- och vattenområden ska användas och hur den byggda miljön ska användas, utvecklas och bevaras. Planförslaget redovisar generellt hänsyn till allmänna intressen och hur riksintressen ska tillgodoses. Kommunen behöver möjlighet att växa och föreslagen mark- och vattenanvändning tar generellt hänsyn till att undvika mark med höga naturvärden, eller andra värden som skulle påverkas negativt av exploatering.

En sammanfattande bedömning av hur planförslagets genomförande påverkar berörda miljökvalitetsmål redovisas i Tabell 1.

-  Planförslaget bedöms medverka till måluppfyllelse
-  Planförslaget bedöms varken medverka till eller motverka måluppfyllelse
-  Planförslaget bedöms motverka måluppfyllelse

Tabell 1. Sammanfattande bedömning av hur planförslaget bedöms medverka till eller motverka måluppfyllelse avseende relevanta miljö kvalitetsmål.

Miljö kvalitetsmål	Måluppfyllelse
Begränsad klimatpåverkan	
Frisk luft	
Giftfri miljö	
Ingen övergödning	
Levande sjöar och vattendrag	
Grundvatten av god kvalitet	
Myllrande våtmarker	
Levande skogar	
Ett rikt odlingslandskap	
God bebyggd miljö	
Ett rikt växt- och djurliv	