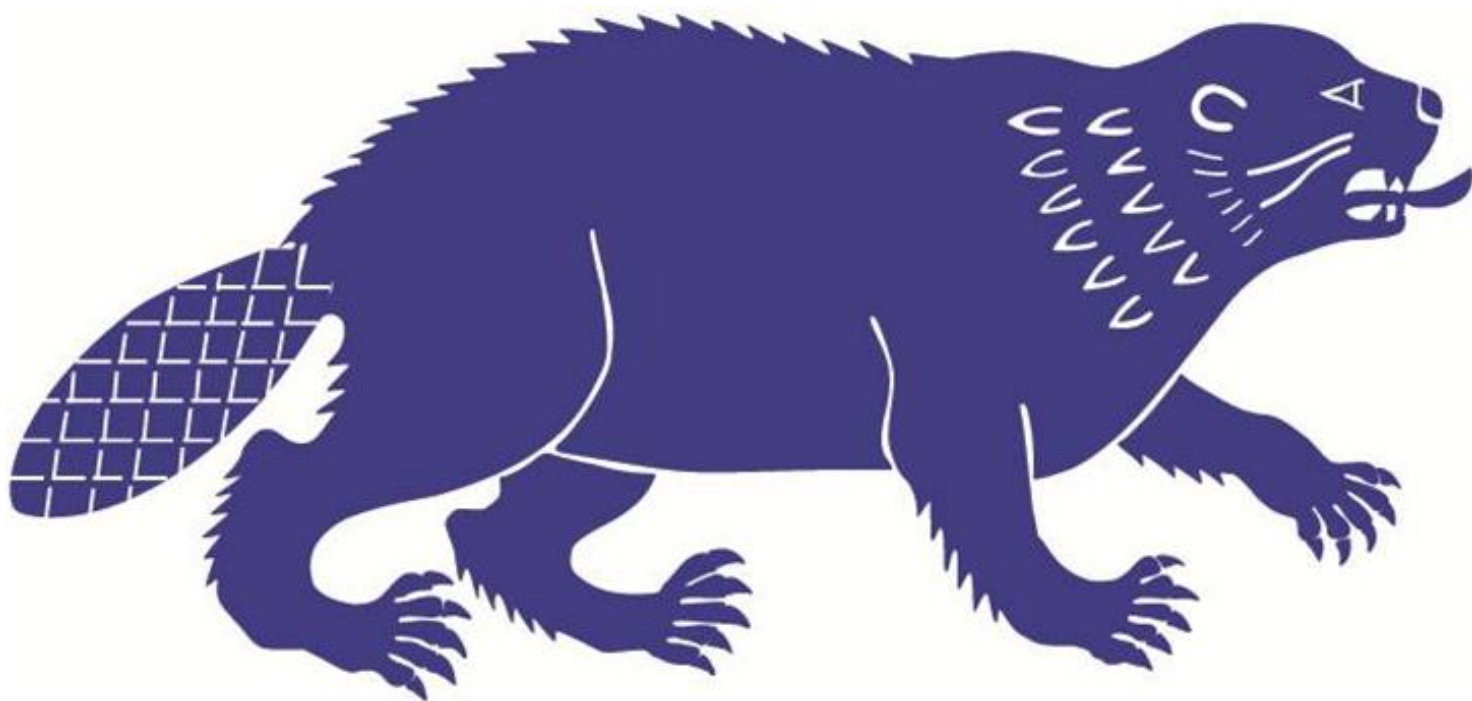


ÅRSPLAN
Mål och Budget
Reviderat förslag KS 2020-05-26

2021

BJURHOLMS KOMMUN



Innehållsförteckning

Inledning.....	3
Förväntningar på året.....	3
Förvaltning	4
Översikt över verksamhetens utveckling	4
Den kommunala koncernen.....	5
Viktiga förhållanden för resultat och ekonomisk ställning	6
Styrning och uppföljning av den kommunala verksamheten	7
God ekonomisk hushållning och ekonomisk ställning	8
Balanskrav	11
Väsentliga personalförhållanden	12
Förväntad utveckling.....	13
Verksamheternas inriktningsmål och mått.....	14
Budgetförutsättningar	23

Inledning

Förväntningar på året

Under 2021 kommer vi att jobba för fortsatt satsning på näringslivet, framtagande av bl a nya deltaljplaner samt nytt industriområde.

Arbetet med ett nytt äldrecenter och förskola fortskrider enligt planerna.

Befolkningen återgår till minst 2435 personer, vilket är en ökning jämfört med idag.

Att vara insatt och kunnig i lagar, regler och ekonomi när vi politiker ska fatta beslut är fortfarande viktigt. De utbildningar som planerats under 2020 blev inställda pga Coronapandemin. Utbildning för våra politiker i samband med kommunfullmäktige kommer att fortsätta under hela 2021.

Budgeten och ekonomin kommer fortsatt att vara en central fråga för att ge positiva resultat i framtiden. Därför är det viktigt att vi fortsatt får tydliga och säkra ekonomiska uppföljningar löpande under året.

Under 2021 går Bjurholms kommun in i SKRs projekt "Budget med prislapp". Förhoppningsvis kommer det att innebära att vi med "prislappar" får en tydligare ekonomi i verksamheterna.

I budgeten för 2021 räknar vi på ett plusresultat. Ska vi lyckas är det fortsatt viktigt att vi alla, både inom verksamheterna men även politiker fortsätter jobba med ekonomin och mot en ekonomi i balans.

Vi fortsätter att se framåt och arbetar för att utveckla Bjurholms kommun inför framtiden!

Christina Lidström
Kommunstyrelsens ordförande

Förvaltning

Översikt över verksamhetens utveckling

Årsplanen är Bjurholm kommuns huvudsakliga verktyg för planering och styrning av verksamheten. Kommunfullmäktige fastställer hur kommunens samlade resurser skall prioriteras mellan och inom kommunstyrelsens och nämndernas verksamheter. Kommunfullmäktige beslutar även om vision och gemensamma målområden.

Bjurholms Kommuns vision:

"Bjurholms kommun ska även i framtiden vara en bra kommun och utvecklas till en av landets bästa".

Budgetens roll är att inom de ekonomiska ramarna och gällande lagstiftning följa visionen och de gemensamma målområdena som kommunfullmäktige har fastställt.

Utvecklingen är svår att prognostisera i dagsläget då de senaste månaderna inneburit en global konjunkturkollaps med ras för produktion, inkomster och sysselsättning. Detta påverkar lönesummor och sysselsättningsgrader som i sin tur påverkar skatteunderlaget. Sveriges Kommuner och Regioner, SKR beräknar att det är den lägsta skatteunderlagstillväxten på minst 30 vi har att vänta. Hur detta kommer att påverka Bjurholm exakt vet vi inte ännu. Kommunen kommer att fortsätta jobba med en ekonomi i balans parallellt med verksamhetsutveckling för att effektivisera och modernisera organisationen.

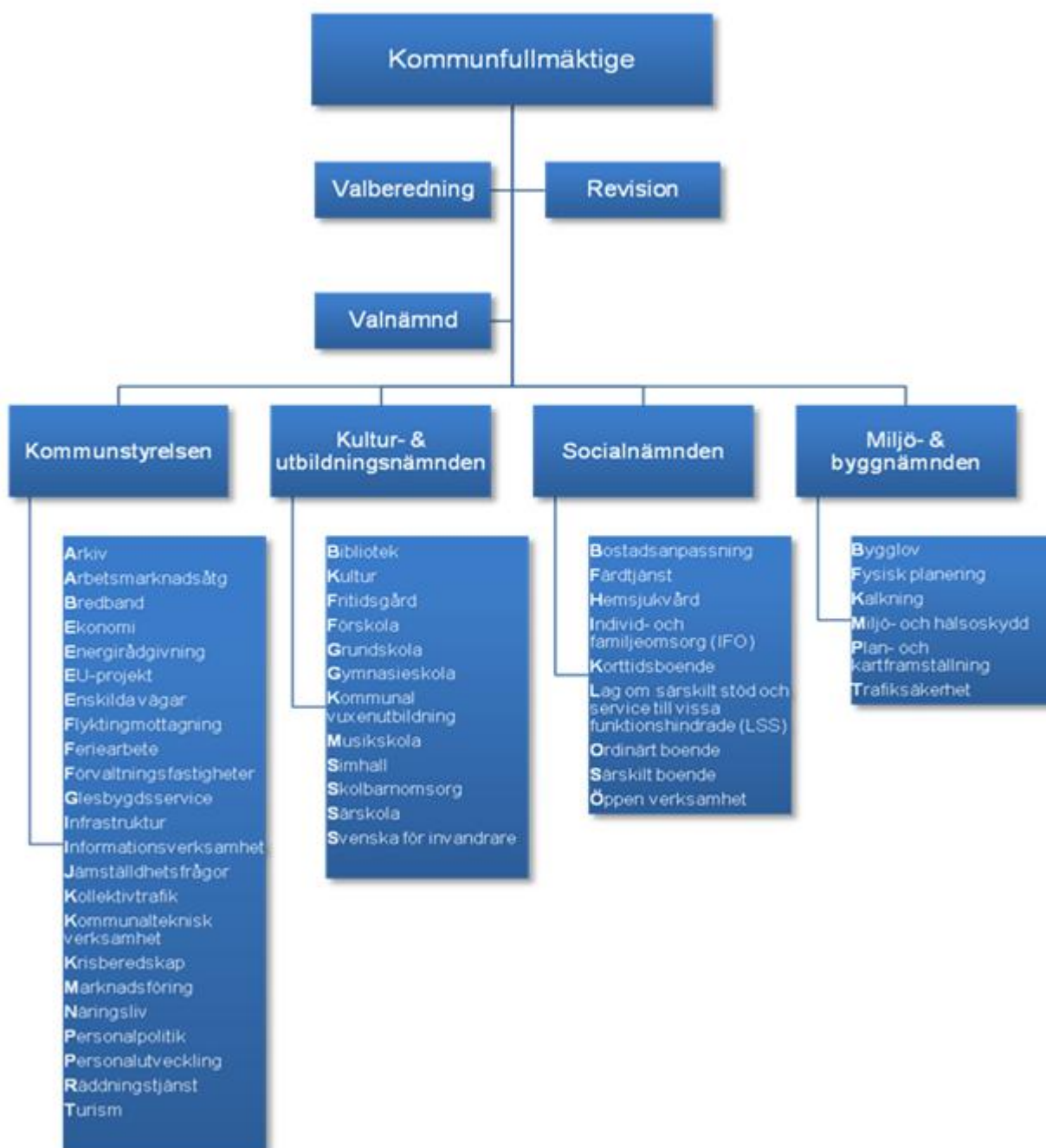
2021 är det sista året som kommunen har att återställa sitt underskott från 2018. Under förutsättning att budget hålls år 2020 är det 8 940 tkr kvar att återställa under år 2021. Det är inte fullt 50% av det totala underskottet från åren 2017 och 2018 som planeras att återställas under ett och samma år. Det innebär att kommunen står för en stor ekonomisk utmaning att klara detta under 2021. När kommunen har återställt sitt underskott ser förutsättningarna för ekonomin i Bjurholms Kommun något ljusare ut från och med 2022.

Budgeten i korthet

- Budgeten för 2020 är budgeterad med ett överskott på 9 965 tkr.
- Skattesatsen är oförändrad jämfört med föregående år, 23,15%.
- Kommunstyrelsens budgetram är 32 527 tkr.
- Kultur- och utbildningsnämndens budgetram är 64 271 tkr.
- Socialnämndens budgetram är 62 103 tkr.
- Miljö- och byggnämndens budgetram är 1 759 tkr.
- Investeringsbudget för 2021 är 34 080 tkr samt investeringsplan för 2022 på 25 050 tkr och för 2023 på 8 750 tkr.
- Skatteintäkter och kommunalekonomisk utjämning för 2021 är baserad på 2 435 invånare där varje invånare genererar en intäkt på cirka 71 000 kr.

Den kommunala koncernen

I Bjurholm drivs den kommunala verksamheten i nämnds och förvaltningsorganisationer. Kommunen anlitar inga privata utförare av kommunal verksamhet. Under 2019 infördes arbetsutskott i kommunstyrelsen, socialnämnden och kultur- och utbildningsnämnden. Arbetsutskotten i kommunstyrelsen och nämnderna består av tre ledamöter och en ersättare. Arbetsutskottets uppgift är att förbereda ärenden inför beslut men även att fatta beslut i de olika ärenden som arbetsutskottet utsetts att hantera. I Bjurholm fyller arbetsutskotten en viktig roll med att kunna fatta politiska beslut mellan de ordinarie politiska sammanträdena under året.



Viktiga förhållanden för resultat och ekonomisk ställning

Ett mycket allvarligt ekonomiskt läge förväntas globalt och nationellt i samband med Corona-viruset, Covid-19. Den ekonomiska återhämtningen beräknas ta flera år.

Sveriges kommuner och regioner (SKR) bedömer att det kommunala skatteunderlaget 2020 kommer att öka betydligt mindre än tidigare beräknat på grund av Corona-viruset, Covid-19. Prognos säkerheten är uppenbarligen mycket hög i nuläget men allt talar för att produktion och sysselsättning i Sverige, åtminstone tillfälligtvis, kommer att drabbas hårt av viruset.

SKR har landat i prognosindikation om 1,5 procent för skatteunderlagstillväxten 2020. Detta innebär en betydande nedrevidering (nästan en procentenhet) jämfört med den prognos som SKR publicerade i februari. Då beräknades det kommunala skatteunderlaget i år att bli 2,4 procent högre än 2019. Det är svårt att avgöra hur stora, och vilka effekter som det kan ge för Bjurholms Kommun under 2021. Det troliga är att skatteintäkter kommer att minska och utbetalning av försörjningsstöd kan öka under 2020 och kommer att fortsätta 2021 under återhämtningsperioden.

Arbetslösheten i landet beräknas att stiga till 9% av arbetskraften.

Identifiering och hantering av risker

Identifierad risk	Beskrivning	Organisatorisk enhet	Hantering av risk
Omvärldsrisker			
Kompetensförsörjning	Brist inom vissa yrkeskategorier i hela landet medför brist på nödvändig kompetens inom hela kommunen men mest drabbad är Äldreomsorg och skola.	Kommunens alla verksamheter	För att kunna konkurrera om kompetens ökar kraven på kommunen som attraktiv arbetsgivare och en attraktiv kommun att bo och verka i. Detta kommer även att avspeglats i ekonomin.
Corona	De ekonomiska effekterna från Corona-viruset är svåra att förutse. Det enda vi kan med säkerhet säga är att både medborgarna och kommunen som organisation kommer att bli påverkade både ekonomiskt och verksamhetsmässigt.	Kommunen i helhet	För kommunens verksamhet har handlingsplaner skapats för att kunna tillgodose medborgarna med en tillfredsställande service.
Verksamhetsrisker			
Negativ befolkningsutveckling	Under 2019 och början av 2020 minskar befolkningen i Bjurholms Kommun. Detta resulterar i minskat skatteunderlag för kommunen.	Kommunen i helhet	
Lägre skatteunderlagsutveckling	SKR prognosticerar med lägre skatteutveckling. Exakt hur mycket det kommer att påverka Bjurholms Kommun är för tidigt att säga.	Kommunen i helhet	
Åldrande fastigheter	Åldrande byggnader med eftersatt underhåll. Ger både en risk ekonomiskt men även arbetsmiljömässigt.	Fastighetsverksamheter, Äldreomsorg, skola.	Framtagande av underhållsplaner för kommunens fastigheter.

Styrning och uppföljning av den kommunala verksamheten

Ansvarsstruktur

Kommunfullmäktiges ansvar

Kommunfullmäktige har det samlade ansvaret och styr kommunens nämnder genom att fastställa mål, reglementen och budget, för var och en av nämnderna. Kommunfullmäktige kan under löpande budgetår om- disponera medel mellan nämnder. Kommunfullmäktige ska delges uppföljningar av budget och mål. Det ska ske genom ett delårsbokslut samt ett årsbokslut.

Kommunstyrelsens ansvar

Kommunstyrelsen är den ledande politiska nämnden och ansvarar för kommunens utveckling och ekonomiska ställning. Kommunstyrelsen ska begära in den uppföljning för ekonomi och verksamhet som den finner nödvändig för att ha kontroll över utvecklingen. Om beslutade inriktningsmål inte uppnås ska kommunstyrelsen föreslå Kommunfullmäktige åtgärder för att komma tillrätta med obalansen i förekommande fall. Kommunstyrelsen ska se till att fastställda reglementen för ledning och styrning tillämpas och utvecklas inom alla verksamhetsområden.

Nämndens ansvar

Nämnden ansvarar för att verksamheten bedrivs i enlighet med av kommunfullmäktige fastställda mål och riktlinjer samt att gällande lagstiftning och regler i övrigt följs. Nämnden ansvarar för att verksamhet bedrivs inom den av kommunfullmäktige fastställda budgetramen. Nämnden är skyldig att löpande under budgetåret utan anmodan vidta åtgärder vid befarat underskott. Uppvisar en prognos underskott ska nämnden via verksamheterna erhålla en handlingsplan. Handlingsplanen ska tydliggöra åtgärdernas effekt i tid och pengar samt dess konsekvenser och redovisas för kommunstyrelsen. Om nämnden bedömer att den av kommunfullmäktige beslutade budget är otillräcklig för att uppnå de uppsatta målen, ska nämnden i första hand vidta åtgärder för att om- disponera tillgängliga resurser inom gällande budgetram. I andra hand ska nämnden hos kommunfullmäktige aktualisera behovet av att ändra mål och inriktning för verksamheten. Varje utökning av budget ska vara finansierad. Nämnden ska rapportera till kommunstyrelsen enligt en av kommunstyrelsen fastställd plan för uppföljning eller när kommunstyrelsen finner anledning att inhämta ytterligare information om verksamhet och ekonomisk ställning.

Verksamhetschefens ansvar

Med verksamhetschef menas den högst ansvariga chef för tjänstemännen inom respektive nämnd/styrelse. Verksamhetschefen ansvarar över att följa de riktlinjer och anvisningar som är framtagna av nämnd/styrelse. Verksamhetschefen ansvarar för att verksamheten planerar och förhåller sig till den beslutade budgetramen av nämnd/styrelse.

Verksamhetsansvariges ansvar

Med verksamhetsansvarig menas den enligt attestlistan som har attestansvar över enskilda verksamheter. Verksamhetsansvarig planerar och förhåller sig till den beslutade budgetramen samt de riktlinjer och anvisningar som verksamheten har blivit tilldelad av verksamhetschef.

Målstyrningsprocessen

Kommunfullmäktige fastställde 2019-06-17 målstyrningsdokument för perioden 2019-2023 avseende kommunens verksamhetsmässiga och ekonomiska styrning.

Bjurholms kommuns vision med grundläggande principer samt de gemensamma målområdena anger vad politiken vill att verksamheterna ska sträva mot. De ska genomsyra samtliga verksamhetsområden samt gälla för mandatperioden.

Utifrån vision med grundläggande principer och gemensamma målområden beslutar fullmäktige om inriktningsmål som berör samtliga styrelse och nämnders verksamheter. Respektive styrelse och nämnd beslutar om inriktningsmål för sin egen styrelse/nämnd. Inriktningsmålen ska ange viljeinriktning, vara långsiktiga samt brytas ned i mått för mätbarhet över tid. De fastställs årligen i samband med budgetprocessen och dokumenteras i budgetplan. Medel anvisas till verksamheterna utifrån inriktningsmål med tillhörande mått och därmed har ramverket för styrning av det verksamhetsmässiga resultatet fastställts.

Verksamheterna ansvarar för hur inriktningsmålen ska verkställas. Det sker genom arbete med verksamhetsmål och aktiviteter som gör det möjligt att följa upp, analysera resultatet och föreslå åtgärder. De mätbara måtten bygger på olika undersökningar som görs av SCB, statistiska centralbyrån, KKiK, Kommunernas Kvalitet i Korhet, medborgarundersökningar samt egna undersökningar.

Budget

Kommunen får information om hur mycket skatter och bidrag som prognostiseras per budgetår. Vad som blir det verkliga utfallet baseras på befolkningsciffran den 1:e november. Ersättningsnivåerna beror inte endast på hur många invånare det är utan i vilken ålder dessa invånare är. De ålderskategorier som är i behov av den kommunala servicen ger mer ersättning än åldrar som inte har lika stort behov. Exempelvis ger antalet personer över 80 den högsta ersättningsnivån eller "prislappen" och barn som är 1-5 år har en annan prislapp.

Utifrån detta beräknas en teknisk ram till nämnderna som har "prislappsverksamheter". Prislappar bygger på en omräkning av standardkostnaden och beskriver vad det borde kosta före eventuella politiska prioriteringar. (verksamheterna som har prislappar är äldreomsorg, förskola, förskoleklass, fritids, grundskola och gymnasieskola). Den tekniska ramen innefattar inte politiska prioriteringar utan den beräknas utifrån vad en medelkvalitet inom exempelvis grundskola bör kosta och är den lägsta nivån som verksamheten kan bedrivas för. Skapar Bjurholm bättre förutsättningar att bedriva en effektiv verksamhet så ska det verkliga behovet av ersättning ses över.

För budgetår 2021 fick alla verksamheter som inte har prislappar samma budgetram som 2019 men ingen uppräknings av pris och lön för att alla verksamheter skulle bidra till prioriteringspotten för 2021.

Efter att de tekniska ramarna är klara sker prioriteringar. Prioriteringsutrymmet blir då mellanskillnaden mellan det resultat som kommunen behöver ha och de tekniska ramarna. Prioriteringarna är endast ett år i taget. Är det en flerårig satsning måste prioriteringen ske för varje år i planperioden.

Uppföljning och Intern kontroll

Intern kontroll är ett stöd för att säkerställa att kommunens verksamhet bedrivs ändamålsenligt och kostnadseffektivt. Den interna kontrollen styrs i strategidokumentet "Målstyrningsprocess ekonomisk styrning"

Nämnder och styrelser ska årligen upprätta en intern kontrollplan i samband med årsplan och verksamhetsplan. Från januari till november utförs kontroller och åtgärder löpande enligt de strategiska mål som nämnd/styrelse begärt få redovisade i systemet för uppföljning.

Ekonomisk uppföljning görs April-November via månadsuppföljningar som presenterar årsbudget, tidigare års utfall och månadens utfall. Det presenteras i systemet för uppföljning samt en presentation på nämnds/styrelsesammanträden. Tertiäluppföljningarna presenteras på samma sätt som månadsuppföljning. I tertiäluppföljningarna tillkommer en prognos. Tertiäl 2 presenteras i delårsrapport.

Budgeten är ett styrinstrument för verksamheterna. Innan upphandling, beställning m.m. görs skall respektive verksamhetsansvarig kontrollera huruvida utrymme finns för dessa kostnader i budgeten.

Ifall utfallet för någon verksamhet överskrider budgeten måste vederbörande verksamhetsansvarig vara beredd att inför kommunstyrelsen redovisa anledningen till "överskridandet" och vilka åtgärder som kommer att vidtas för att utfallet för ifrågakvarande verksamhet framgent under budgetåret skall hålla sig inom tilldelad budget.

God ekonomisk hushållning och ekonomisk ställning

Kommunfullmäktige beslutar om riktlinjer för god ekonomisk hushållning. För verksamheten ska det anges mål och riktlinjer och för ekonomin beslutas det finansiella mål som är av betydelse för att uppnå en god ekonomisk hushållning.

Kommunfullmäktigemål

Medborgare

Medborgarnyttan ska alltid vara i fokus

Miljö

Ekonomi och miljö ska samverka utifrån ett ömsesidigt beroende, där ekonomisk tillväxt inte får ske till priset av en förstörd miljö. Bjurholms kommuns verksamheter ska präglas av god hushållning med naturresurser och liten miljöpåverkan för en hållbar miljömässig utveckling

Jämställdhet och jämlikhet

Jämställdhet och jämlikhet ska råda på alla plan

Finansiella mål

- Resultatet ska innehålla en beräknad resultatnivå på minst 1-2 % av skatter och bidrag.
- Soliditeten ska över en längre period, inte försvagas utan utvecklas i positiv riktning.
- Amorteringar av låneskulden ska ske med minst 1% varje år
- Likviditeten bör inte understiga 0,5

Politiska prioriteringar inför 2021

Kommunstyrelsens prioritering innefattar sommararbete för ungdomar i kommunen och föreningsbidrag.

Kommunstyrelsen	tkr
Teknisk ram ¹	32 377
Feriearbete	150
Föreningsbidrag	90
Summa kommunstyrelsens ramfördelning	32 617

Kultur- och utbildningsnämndens prioriteringar inför 2021

På grund av att våra klasstorlekar generellt är stora ger delning av klasser till mindre grupper möjlighet att öka undervisningens kvalitet och elevernas måluppfyllelse påverkas. Vissa ämnen kan inte ha helklassundervisning på grund av att lokalerna inte är anpassade till så stort antal elever. Safiren prioriteras för att bibehålla den standard som kommunen har i dag för dessa elever. Prioriteringar till Vuxenutbildning och SFI går till att ha bemanning som gör att eleverna kan delas upp i grupper efter utbildningsbehov. Simhallens prioritering går till ökade kapitalkostnader. Kultur och utbildningsnämnden har sedan tidigare beslutat att jobba med språkutveckling.

Kultur- och utbildningsnämnden	tkr
Teknisk ram ¹	58 133
Halvklasstimmor	2 733
Safiren	1 214
Vuxenutbildning och SFI	440
Simhall	300
Språkutveckling	200
Justering av ram efter prislappsändring.*	1 251
Summa kultur- och utbildningsnämndens ramfördelning	64 271

*I och med SKRs cirkulär den 29/4 sänktes KUNs prislappar med 1 251 tkr som påverkar KUNs tekniska ram. 1 251 tkr prioriteras till KUNs ram för att bibehålla tidigare beslutade prioriteringar.

¹ Prislappar enligt SKRs cirkulär den 29/4

Socialnämndens prioriteringar

Äldreomsorgens prioriteringar ska användas till bemanning inom äldreomsorgen. Hela socialnämnden har enligt "prislappsmodellen" fått minskad ram och prioriteringar går även till att successivt minska verksamheternas kostnader.

Socialnämnden	tkr
Teknisk ram ¹	53 211
Bjuregården	1 398
Älvgården	2 810
Johannesgården	484
Ordinärt boende	2 067
Verksamheten för myndighet och öppenvård	1 758
Bemanningsnivå ej understigande 0,6 i särskilt boende	575
Summa socialnämndens ramfördelning	62 303

Miljö och byggnämnden har inte behov av prioriteringar under 2021.

Balanskrav

Balanskravet är ett lagstadgat krav som kommunen måste uppfylla enligt kommunallagen. Balanskravet innebär i korthet att kommunen ska besluta om en budget där intäkterna överstiger kostnaderna. Om resultatet ändå blir negativt i bokslutet är huvudprincipen att underskottet ska kompenseras med motsvarande överskott inom de tre kommande åren. Det finns ett undantag från principen. Kommunfullmäktige kan med hänvisning till synnerliga skäl besluta om att inte återställ hela eller delar av ett underskott. Dessa ska tydligt specificeras i förvaltningsberättelsen i årsredovisningen.

Balanskravsutredning			
tkr	2021	2022	2023
Årets resultat	12 475	23 743	25 199
Realisationsvinster	0	0	0
Realisationsförluster	0	0	0
Årets resultat efter balanskravsjustering	12 475	23 743	25 199
Reservering av medel till resultatutjämnings- reserv	0	0	0
Användning av medel från resultatutjämnings- reserv	0	0	0
Balanskravsresultat	12 475	23 743	25 199

I balanskravsutredning innehåller resultatet för planåren både resultatet som skall vara 1-2% av skatter och bidrag, samt den summa som ska gå till politiska prioriteringar.

Exempel på fördelning resultat planår		
Belopp i tkr	2022	2023
Resultat 3%	3 292	3 417
Prioriteringar	20 451	21 782

Kommunen innehar även en resultatutjämningsreserv (RUR) på 8 040 tkr. Medel från RUR kan användas om följande två kriterier är uppfyllda:

1. Utvecklingen av årets skatteunderlag i riket ska understiga den genomsnittliga utvecklingen de senaste 10 åren (enligt SKR:s beräkningar)
2. Balanskravsresultatet är negativt.

Väsentliga personalförhållanden

Konkurrensen om arbetskraft ökar och vi står inför stora rekryteringsutmaningar, inte minst inom välfärden. För att säkra framtida kompetensförsörjning i kommunens samtliga verksamheter finns ett stort behov av att utveckla arbetet med att bli en mer attraktiv arbetsgivare och skapa attraktiva arbetsplatser i kommunen. Detta i syfte att medarbetare ska trivas och därmed skapa förutsättningar att rekrytera och behålla kompetenta medarbetare.

Arbetet inkluderar att utveckla och förbättra arbetsmiljön, skapa förutsättningar för chefer och arbetsledare att utöva sitt ledarskap samt erbjuda marknadsmässiga löner. Fortsatta satsningar planeras för att skapa ett mer främjande och förebyggande arbetsmiljöarbete samt utveckla kommunens chefer, ledare och medarbetare. Aktiva insatser för att motverka sjukskrivningar pågår och kommer att intensifieras. I kommunens friskvårdsgrupp där representanter från olika verksamheter ingår sker ett aktivt arbete med friskvårdsfrågor.

Med utgångspunkt i central överenskommelse "heltid som norm" ser kommunen över möjligheten att öka andelen heltider inom Kommunals organisationsområde. Detta med syfte att öka möjligheten att möta framtida rekryteringsutmaningar inom välfärdssektorn. Som en del i det lokala arbetet startade i januari 2019 en tvåårig pilot som omfattar omvårdnadspersonal inom äldreomsorgen och som ger medarbetarna möjlighet till önskad sysselsättningsgrad. En utvärdering ska genomföras under hösten och kommer att ligga till grund för politikens fortsatta beslut.

Förväntad utveckling

Bjurholms kommun är en glesbygdskommun med goda kommunikationer som pendlingsort. Bjurholm har goda förutsättningar att skapa tillväxt på flera håll, både inom näringslivet, turismen och arbetstillfällena men även att kunna vara konkurrenskraftig med ett unikt utbud av friluftaktiviteter med stora förutsättningar för rekreation i skog och natur.

Det finns ett starkt näringsliv i kommunen och planer på att utöka industriområde pågår för att kunna skapa fler förutsättningar för nyetablering av nya företag. Österbacka industriområde som ligger öster om Bjurholm vid väg 92 mot Vännäs kommer en utökning av industriområdet ske. Kommunen planerar även att iordningställa en ny återvinningscentral på detta område för att skapa bättre tillgänglighet för medborgarna.

I centrala delarna av Bjurholm planeras ett attraktivare centrum med en mötesplats med park och torg för allmänheten. För att möjliggöra boende för turister och besökare i centrala Bjurholm planeras även att iordningställa hotellrummen i det tidigare värdshuset.

För att kunna planera långsiktigt och skapa alla de förutsättningar som Bjurholms kommun har behöver kommunen få en ekonomi i balans som är hållbar i ett långt perspektiv. För att göra detta krävs att kommunen ser över de mest kostnadsdrivande verksamheterna. En av dessa är äldreomsorgen. Där pågår ett projekt för att ta fram ett underlag som beskriver förutsättningar och möjligheter för att förverkliga ett äldrecenter, som är ett vård- och omsorgsboende kombinerat med förskola. Det behov som projektet ska tillgodose är sjuttio platser för vård- och omsorgsboende, en förskola med plats för nittio barn eller sex avdelningar, ett produktionskök med matsal samt en tvättinrättning. De stora ekonomiska effekterna med detta är att man får en stor samutnyttjande av lokaler och åstadkommer samverkan på flera håll vilket ger lägre kostnader i verksamheten med förhoppningsvis ökad kvalitet.

För att vara en fortsatt trygg kommun kommer räddningstjänsten att få nya centrala lokaler. Det skapar förutsättningar för en bättre arbetsmiljö och förhoppningsvis kan kommunen attrahera fler deltidsbrandmän.

En annan stor kostnadsdrivande verksamhet är skolan. Skolan har även behov av översyn av sina lokaler och det är ett behov som växer med ökande årskullar inom skolans verksamheter. Utvecklingen av skolans lokalbehov blir helt avgörande var projektet med ett nytt äldrecenter kombinerat med förskola kommer att landa.

För att följa utvecklingen inom kommunens verksamheter är det viktigt med att arbeta kontinuerligt med uppföljningen av de politiska beslut som tas för att nå en ekonomi i balans. Som stöd i detta arbete arbetar kommunen med att ständigt se över sina processer och rutiner med att ge både politiker och verksamhetsansvariga en god insyn i kommunens ekonomi.

Verksamheternas inriktningsmål och mått

Kommunstyrelsen

Gemensamma stödfunktioner

Inriktningsmål

Bjurholms kommun ska tillhandahålla en god service som är tydlig, effektiv och korrekt såväl internt inom den egna organisationen som externt till medborgare, näringsliv och besökare.

Kommunen ska verka för att säkerställa den framtida kompetensförsörjningen inom kommunens verksamheter samt vara ett föredöme som arbetsgivare.

Mått	Målvärde 2021
Nöjd medborgarindex- bemötande tillgänglighet Helhetsbedömning av kommunens bemötande, tillgänglighet, kontakt med tjänstemän och personal i kommunen, inflytande och insyn. Skala 0-100	66
Nöjd medborgarindex- information Helhetsbedömning av tillgång till information, tydlighet och webb. Skala 0-100 Källa: Statistiska centralbyrån	55
Heltidsanställda månadsavlönade i % totalt. Andel i (%) Källa: SKL	70
Heltidsanställda månadsavlönade i % andel kvinnor. Källa: SKL	70
Heltidsanställda månadsavlönade i % andel män. Källa: SKL	70
Medarbetarenkät- arbetets innehåll Medarbetarnas upplevelse av arbetsuppgifter och arbetstillfredsställelse. Medelvärde, skala 1-4. Källa: Egen undersökning	3,5
Medarbetarenkät- arbetsorganisation Medarbetarnas upplevelse av inflytande och påverkansmöjligheter. Medelvärde, skala 1-4. Källa: Egen undersökning	3,3
Medarbetarenkät- kompetensutveckling Medarbetarnas upplevelse av möjlighet till lärande och utveckling. Medelvärde, skala 1-4. Källa: Egen undersökning	3,0
Medarbetarenkät- ledning Medarbetarnas upplevelse av ledning/chef. Medelvärde, skala 1-4. Källa: Egen undersökning	3,0
Medarbetarenkät- trivsel och arbetsklimat Medarbetarnas upplevelse av arbetsklimatet. Medelvärde, skala 1-4. Källa: Egen undersökning	3,5

Infrastruktur, säkerhet och affärsverksamhet

Inriktningsmål

Bjurholm ska ha en långsiktig strategisk planering för en god infrastruktur vilket ska innefatta medborgare, samhällsplanering, bebyggelse, renhållning, VA, trafikmiljö samt IT/bredband.

Mått	2021
Nöjd medborgarindex- kommunen som helhet Helhetsbedömning av kommunen. Hur är kommunen som plats att leva och bo på, förväntningar, hur nära ett ideal befinner sig kommunen. Skala 0-100 Källa: Statistiska centralbyrån	63
Nöjd medborgarindex- trygghet Helhetsbedömning av hur trygg medborgarna känner sig i kommunen, utomhus, mot hot/rån/misshandel och trygghet i hemmet. Skala 0-100 Källa: Statistiska centralbyrån	77
Nöjd medborgarindex- gator och vägar Helhetsbedömning av kommunens gator, vägar, underhåll och skötsel, snöröjning och trafik-säkerhet. Skala 0-100 Källa: Statistiska centralbyrån	51
Nöjd medborgarindex- gång och cykelvägar Helhetsbedömning av kommunens gång och cykelvägar, underhåll och skötsel, snöröjning och trafiksäkerhet. Skala 0-100 Källa: Statistiska centralbyrån	51
Nöjd medborgarindex- vatten och avlopp Kommunens dricksvatten, vattenförsörjning och avloppssystem. Skala 0-100 Källa: Statistiska centralbyrån	74
Nöjd medborgarindex- renhållning och sophämtning Kommunens sophämtning, tillgänglighet, renhållning och återvinningscentraler. Skala 0-100 Källa: Statistiska centralbyrån	62
Nöjd medborgarindex- kommunikationer Helhetsbedömning gång- och cykelbanor, kollektivtrafik, förbindelser längre resor, möjlighet att transportera sig med bil. Skala 0-100 Källa: Statistiska centralbyrån	45
Nöjd medborgarindex- räddningstjänsten Medborgarnas upplevelse av räddningstjänsten i kommunen. Skala 0-100 Källa: Statistiska centralbyrån	79
Andel hushåll som har tillgång till bredband (100 Mbit/s). Källa: Egen undersökning	900

Tillväxt och utveckling

Inriktningsmål

Bjurholm ska vara en dynamisk och livskraftig kommun med god tillväxt- och utveckling, där väl fungerande integration råder samt allas kompetens tas till vara.

Mått	2021
Företagsklimatet. Svenskt näringslivs ranking Svenskt näringslivs ranking, Sverige. Skala 1-290 Källa: Svenskt näringslivs enkät	48
Företagsklimat- dialog Hur är dialogen mellan företagen och kommunen. Skala 1-6 Källa: Svenskt näringslivs enkät	4
Företagsklimat- myndighetsutövning Kommunens service till företagen, bemötande och handläggningstider. Skala 1-6 Källa: Svenskt näringslivs enkät	4

Kultur- och utbildningsnämnden

Kultur och fritid

Inriktningsmål

"Att med medborgaren i fokus ge ett rikt och attraktivt fritids- och kulturutbud och med glädje möta boende och besökare i alla åldrar utifrån deras behov. Tillgängligheten ska vara god för alla och medborgarna ska ha inflytande. Kränkningar ska inte förekomma och verksamheten ska genomsyras av kulturell och interkulturell förståelse".

Mått	2021
Lån av böcker kommunala bibliotek Antal/inv. Källa: Statistiska centralbyrån	7,4
Barnbokslån i kommunala bibliotek Antal/barn 0-17 år. Källa: Statistiska centralbyrån	24,4
Fritidsgårdens öppettider Timmar/vecka. Källa: Egen undersökning	12
Fritidsgårdens upplevda tillgänglighet Medelvärde, skala 1-4. Källa: Egen undersökning	3,2
Elever i åk 6: Andel simkunniga Källa: Egen undersökning	100
Simhallens öppettider utöver 08-17 på vardagar timmar/vecka Källa: SKL:s projekt KKiK.	6
Bibliotekets öppettider utöver 08-17 på vardagar timmar/vecka Källa: SKL:s projekt KKiK.	6
Bibliotekets öppettider inklusive "meröppet", utöver 08-17 på vardagar Timmar/vecka. Källa: SKL:s projekt KKiK.	15
Nöjd Medborgarindex- idrott- och motionsanläggningar Medborgarnas helhetsbedömning av kommunens anläggningar, öppettider och skötsel av idrotts- och motionsanläggningar. Skala 0-100. Källa: Statistiska centralbyrån	58
Nöjd Medborgarindex- fritidsmöjligheter Medborgarnas helhetsbedömning av kommunens nöjesutbud, kulturutbud, bibliotek, kultur-evenemang, möjlighet till att utöva fritidsintressen, friluftsliv. Tillgång till park och grönområden. Skala 0-100. Källa: Statistiska centralbyrån	56

Förskola, fritidshem och annan pedagogisk verksamhet

Inriktningsmål

"Alla barn och elever ska ha inflytande, få goda kunskaper och nå kunskapsmålen. Verksamheterna ska genomsyras av glädje och ett lustfyllt lärande utan kränkningar. Kulturell och interkulturell förståelse ska främjas i verksamheterna."

Mått	2021
Andel som har erhållit sitt förstahandsval, förskola Andel i %. Källa: Egen undersökning	80
Plats på önskat placeringsdatum, förskola Andel i %. Källa: SKL:s projekt KKik.	80
Årsarbetare i förskola med pedagogisk högskoleexamen andel Andel i %. Källa: Statistiska centralbyrån	66
Antal anmälda kränkningar per år Källa: Egen undersökning	0
Nöjd som helhet vårdnadshavare, enkät förskola Medelvärde samtliga frågor, skala 1-100. Källa: Egen undersökning	85
Nöjd Medborgarindex- förskola Medborgarnas upplevelse av kommunens förskola. Skala 0-100. Källa: Statistiska centralbyrån	69
Årsarbetare i fritidshem med pedagogisk högskoleexamen Andel i %. Källa: Statistiska centralbyrån	66
Nöjd som helhet vårdnadshavare, enkät fritidshem. Medelvärde samtliga frågor, skala 1-100. Källa: Egen undersökning	85

Skolväsendet för barn och ungdom

Inriktningsmål

"Alla elever ska ha inflytande, få goda kunskaper och nå kunskapsmålen. Verksamheterna ska genomsyras av glädje och ett lustfyllt lärande utan kränkningar. Kulturell och interkulturell förståelse ska främjas i verksamheterna."

Mått	2021
<p>Elevernas trygghet</p> <p>Andel av eleverna som anger att de är trygga oftast eller alltid.</p> <p>Medelvärde, skala 1-100.</p> <p>Källa: Egen undersökning</p>	85
<p>Elevernas inflytande - låg- och mellanstadiet</p> <p>Elevernas upplevelse av hur stort inflytande dem har över skolan.</p> <p>Medelvärde, skala 1-100.</p> <p>Källa: Egen undersökning</p>	85
<p>Elevernas inflytande i skolan - högstadiet</p> <p>Elevernas upplevelse av hur stort inflytande dem har över skolan.</p> <p>Medelvärde, skala 1-100.</p> <p>Källa: Egen undersökning</p>	85
<p>Nationella prov åk. 3</p> <p>Elever i åk 3 som deltagit i- och klarat alla delprov för ämnesproven i SV, Sv2 och MA, genomsnittlig andel i %. Källa: Statistiska centralbyrån</p>	90
<p>Elever i åk. 6 som uppnått kunskapskraven i alla ämnen</p> <p>Andel i %. Källa: Statistiska centralbyrån</p>	75
<p>Elever i åk. 9 som uppnått kunskapskraven i alla ämnen</p> <p>Andel i %. Källa: Statistiska centralbyrån</p>	75
<p>Antal anmälda kränkningar per år</p> <p>Andel i %. Källa: Statistiska centralbyrån</p>	0
<p>Lärare med pedagogisk högskoleexamen i kommunal grundskola</p> <p>(%) Källa: Statistiska centralbyrån</p>	90
<p>Nöjd som helhet vårdnadshavare, enkät grundskola</p> <p>Medelvärde samtliga frågor, skala 1-100.</p> <p>Källa: Egen undersökning</p>	85
<p>Nöjd Medborgarindex- grundskola</p> <p>Medborgarnas upplevelse av kommunens grundskola. Skala 1-100.</p> <p>Källa: Statistiska centralbyrån</p>	75
<p>Gymnasiebehörighet till nationellt program</p> <p>Andelen behöriga till nationellt program på gymnasiet efter åk 9 (%)</p> <p>Källa: Statistiska centralbyrån</p>	85

Andelen gymnasieelever med examen inom 4 år	
Andel som går ut med gymnasieexamen (%)	75
Källa: Statistiska centralbyrån	

Annan Utbildning

Mått	2021
Nationella prov kurs D	12,5

Stödfunktioner

Inriktningsmål

”Verksamheterna ska aktivt verka för ett ansvarsfullt engagemang för alla berördas behov och med tillgänglighet för alla. Verksamheterna ska genomsyras av ett aktivt miljötänk och kulturell och interkulturell förståelse.”

Mått	2021
Ekologiska livsmedel	
Ekologiska livsmedel i kommunens verksamhet under årets 6 första månader. (%) Källa: SKL:s projekt KKIK.	16
Tallrikssvinn, g/person	
Källa: Egen undersökning	17
Andel svenskproducerade livsmedel	
Källa: Egen undersökning	80

Socialnämnden

VMÖ

Inriktningsmål

"Det ska vara tryggt att växa upp i Bjurholm och alla som vistas i kommunen ska vid behov garanteras stöd."

Mått	2021
Väntetid försörjningsstöd Antal dagar från första kontakt till beslut inom försörjningsstöd. KKIK	18
Återaktualisering Andelen barn 0-12 år som inte kommit tillbaka ett år efter avslutad insats.% KKIK	81
Återaktualisering Andelen barn 13-20 år som inte kommit tillbaka ett år efter avslutad utredning eller insats. %KKIK	70
Brukarbedömning ekonomiskt bistånd IFO – Helhetssyn %SKL	85
Nöjd medborgarindex – stöd till utsatta personer Medborgarna upplevelse om kommunens stöd till utsatta personer. SCB. (skala 0-100)	51

Vård och Omsorg

"Alla brukare ska utifrån individuella behov erbjudas vård och omsorg med god kvalitet samt ha inflytande över sin vardag och sina insatser"

Mått	2021
Personalkontinuitet Antal personal som en hemtjänsttagare möter under 14 dagar, medelvärde. Källa: SKL:s projekt KKIK	13
Omsorgs- och serviceutbud hemtjänst äldreomsorg Andel % av maxpoäng. Källa: SKL:s projekt KKIK.	60
Brukarbedömning hemtjänst äldreomsorg – helhetssyn (%) Källa: Socialstyrelsen	92
Miljömål för hemtjänst Leasing av miljövänliga bilar, andel i %	100

<p>Kvalitetsaspekter särskilt boende äldreomsorg</p> <p>Andel % av maxpoäng.</p> <p>Källa: SKL:s projekt KKiK.</p>	55
<p>Brukarbedömning särskilt boende äldreomsorg – helhetssyn</p> <p>(%) Källa: Socialstyrelsen</p>	80
<p>Väntetid särskilt boende</p> <p>Antal dagar från ansökningsdatum till erbjudet inflyttningsdatum, särskilt boende, medelvärde.</p> <p>Källa: SKL:s projekt KKiK.</p>	60
<p>Nöjd Medborgarindex- äldreomsorg</p> <p>Medborgarnas upplevelse av kommunens äldreomsorg.</p> <p>Skala 0-100</p> <p>Källa: Statistiska centralbyrån</p>	59

Budgetförutsättningar

Skatteintäkter och kommunalekonomisk utjämning

Bjurholms kommuns skatteunderlagsutveckling har beräknats utifrån de prognoser som Sveriges Kommuner och Landsting ger i cirkulär och anvisningar.

Kommunens skattesats för budgetåret 2021 är oförändrad jämfört med 2020 på 23,15 kr.

Kommunens beräknade skatteintäkter och kommunalekonomisk utjämning för den kommande treårsperioden redovisas i följande tabell²

Belopp i tkr.	Budget 2021	Plan 2022	Plan 2023
Skatteintäkter, kommunalskatt	105 869	109 747	113 888
Slutavräkning 2019			
Slutavräkning 2020			
Summa skatteintäkter	105 869	109 747	113 888
Inkomstutjämning	39 527	39 907	40 392
Kostnadsutjämning	28 229	28 229	28 229
Regleringsbidrag/-avgift	5 115	4 699	4 061
Strukturbidrag	1 052	1 052	1 052
LSS-utjämning	-10 375	-10 375	-10 375
Kommunal fastighetsavgift	4 537	4 537	4 537
Summa kommunalekonomisk utjämning	68 085	68 049	67 896
Summa skatteintäkter och kommunalekonomisk utjämning	173 954	177 796	181 784

Inkomstutjämningsberäkningen beräknas ge kommunen ett tillskott 16 233 kr/innevånare under 2021 och enligt preliminära beräkningar erhåller kommunen kostnadsutjämning med 11 539 kr/innevånare år 2021. Enligt beräkning av LSS utjämningsberäkningen kommer kommunen att måsta erlägga 4 261 kr/innevånare 2021.³ Vilket är en höjning om ca 600 kr/innevånare från år 2020.

² Källa SKR, Skatter och bidrag, Cirkulär 20:20 2020-04-29

³ Källa SKR, Skatter och bidrag, Cirkulär 20:20 2020-04-29

Budgetramar

Belopp i tkr.	Budget	Plan	Plan
Nämnd	2021	2022	2023
Kommunstyrelsen	32 617	32 849	33 633
Kultur- och utbildningsnämnden	64 271	65 033	66 314
Socialnämnden	62 303	52 354	52 708
Miljö- och byggnämnden	1 759	1 767	1 780

Belopp i tkr.	2021	2022	2023
Investeringar	33 880	25 150	10 150

Medel till Kommunstyrelsens förfogande

Belopp i tkr.	2021	2022	2023
Medel till kommunstyrelsens förfogande	1 000	1 000	1 000

INVESTERINGSBUDGET 2021 OCH PLAN FÖR 2022-2023

Belopp i tkr.	Budget 2021	Plan 2022	Plan 2023
Infrastruktur, skydd m.m.			
30 Ombyggnad av gator	1 000	1 000	1 000
Pedagogisk verksamhet			
40 Inventarier och upprustning av inom- och utomhusmiljön	550	550	
41 IKT (Informations- och KommunikationsTeknik)	350	350	
Förskolor	50	250	200
Simhall	1 500		
Takåtgärder	1 200		
Renovering	800	3 000	2 000
Lås/brand	800		
Vård och omsorg			
Takåtgärder Älvgården	1 000		
Brandlarm	200		
50 Inventarier	350	250	
Affärsverksamhet			
32 Bredband Switchar, ON	400	200	200
32 Bredband Switchar, OSN	500	500	500
60 Vattenverk/reningsverk/reservvattentäkt	750	750	750
66 Reinvestering VA nät	1000	1000	1 000
61 Renhållning	200		
64 Verkyget 3 ÅVC	300	300	300
Gemensam administrativ verksamhet			
70 Inventarier , Kommunhus	250	100	100
Datagruppen, Brandvägg	80		
72 Datagruppen, datorer	300	300	300
77 Fastighetsförvaltning: Investeringsplan			
76 Åtgärder kommunhuset, Brand och Lås	800		
Åtgärder kommunhuset, tak	500		
77 Åtgärder Yttertak div fastigheter	600	800	500
Fastighet oförutsedda utgifter	500	1 500	1 500
Kommunförråd Verkyget 3	1 100	0	
Energiåtgärder	700	800	800
Ny brandstation ⁴	13 000	6 000	1 000
81 Bostäder: Investeringsplan			
81 Åtgärder bostadsfastigheter	4 900	2 500	
85 Bostadshus	0	5 000	
84 Städets, Tvättmaskin	85	0	
Städets, Städvagnar	75		
Skurmaskin	40		
Summa investeringsbudget	33 080	25 150	10 150

⁴ Budget för ny brandstation är beslutad inför 2020. Finns med här för att tydliggöra finansiering för investeringar.

RESULTATRÄKNING

Belopp i tkr	Budget 2021	Plan 2022	Plan 2023
Kommunstyrelsen	-32 617	-32 849	-33 633
Kultur- och utbildningsnämnden	-64 271	-65 033	-66 314
Socialnämnden	-62 303	-52 354	-52 708
Miljö- och byggnämnden	-1 759	-1 767	-1 780
Summa styrelse och nämnder	-160 950	-152 002	-154 434
Gamla pensioner inkl löneskatt	-3 800	-3 800	-3 800
Medel till kommunstyrelsens förfogande	-1 000	-1 000	-1 000
Kapitaltjänst	16 320	16 000	17 000
Avskrivningar	-10 400	-11 400	-12 500
Verksamhetens nettokostnader	-159 830	-152 203	-154 735
Skatteintäkter	105 869	109 747	113 888
Kommunalekonomisk utjämning	68 086	68 049	67 896
Finansiella intäkter	150	150	150
Finansiella kostnader	-1 800	-2 000	-2 000
Årets resultat -			
Förändring av eget kapital	12 475	23 743	25 199
Varav prioriteringar enligt sid 11		20 451	21 782
Folkmängd 1/11 året innan	2 415		

Resultatet 2021 är över resultatnivå på 1% vilket är i nivå med de finansiella målen. Det budgeterade resultatet är högt planåren. Detta beror på att endast tekniska ramar är fördelade i plan. Från resultatet skall prioriteringar göras. Amortering planeras att göras med mins 1% i enlighet med de finansiella målen.

Finansiell analys

	Budget 2021	Plan 2022	Plan 2023
Årets resultat, tkr	12 475	23 743	25 199
% av skatter och bidrag	7,17	13,35	13,86
Balanslikviditet, %	92,0	143,0	219,2
Soliditet, %	25,5	31,5	37,7
Amortering av låneskuld, %	1,10	1,03	1,05
Låneskuld, tkr	136 500	145 000	143 500
Återställning av balanskravsresultat			
Kvar att återställa från tidigare år (Ingående värde), tkr	-8 940	0	0
Årets resultat, tkr (prioriteringar 2022 och 2023)	12 475	23 743	25 199
Återstående att återställa från tidigare år (Utgående värde), tkr	0	0	0

Balansräkning

Belopp i tkr	Budget 2021	Plan 2022	Plan 2023
TILLGÅNGAR			
Anläggningstillgångar			
Immateriella anläggningstillgångar	72	0	0
Materiella anläggningstillgångar	191 417	205 339	201 589
Finansiella anläggningstillgångar	2 927	2 927	2 927
Summa anläggningstillgångar	194 416	208 266	204 516
Omsättningstillgångar			
Förråd	200	200	200
Kortfristiga fordringar	4 000	4 000	4 000
Likvida medel	28 921	47 264	74 713
Summa omsättningstillgångar	33 121	51 464	78 913
SUMMA TILLGÅNGAR	227 537	259 730	283 429
EGET KAPITAL OCH SKULDER			
Eget kapital			
Ingående eget kapital	45 475	53 520	74 663
Årets förändring	12 475	23 743	25 199
Summa eget kapital	57 950	81 693	106 892
Avsättningar			
Avsättningar för pensioner	2 450	2 500	2 500
Övriga avsättningar	1 500	1 000	1 000
Summa avsättningar	3 950	3 500	3 500
Skulder			
Långfristiga skulder	129 637	138 537	137 037
Kortfristiga skulder	36 000	36 000	36 000
Summa skulder	165 637	174 537	173 037
SUMMA EGET KAPITAL OCH SKULDER	227 537	259 730	283 429

KASSAFLÖDESANALYS

Belopp i tkr.	Budget 2021	Plan 2022	Plan 2023
DEN LÖPANDE VERKSAMHETEN			
Årets resultat	12 475	23 743	25 199
Justering för av- och nedskrivning	10 400	11 400	12 500
Justering för förändrad pensionsavsättning	-50	-50	0
Realisationsvinst/realisationsförlust	0	0	0
Justering för övr ej likviditetspåverkande poster	0	0	0
Medel från verksamheten före förändring av rörelsekapital	22 825	35 093	37 699
Ökning (-) /minskning (+) kortfristiga fordringar	0	0	0
Ökning (-) /minskning (+) förråd och varulager	0	0	0
Ökning (+)/minskning (-) kortfristiga skulder	0	0	0
Kassaflöde från den löpande verksamheten	22 825	35 093	37 699
INVESTERINGSVERKSAMHETEN			
Investering i immateriella anläggningstillgångar	0	0	0
Investering i materiella anläggningstillgångar	-17 780	-25 050	-8 750
Försäljning av materiella anläggningstillgångar	0	0	0
Investering i finansiella anläggningstillgångar	0	0	0
Försäljning av finansiella anläggningstillgångar	0	0	0
Kassaflöde från investeringsverksamheten	-17 780	-25 050	-8 750
FINANSIERINGSVERKSAMHETEN			
Amortering av skuld	-1 500	-1 500	-1 500
Nytt lån	20 000	10 000	0
Minskning av långfristiga fordringar	0	0	0
Kassaflöde från finansieringsverksamheten	18 500	8 500	-1 500
Årets kassaflöde			
Likvida medel vid årets början	5 376	28 921	47 264
Likvida medel vid årets slut	28 921	47 264	74 713
Mål likvida medel 50% betaln.förmåga	0,92	1,43	2,19
Soliditet	0,25	0,31	0,38

Vid eventuella frågor om budget, kontakta Bjurholms kommun på 0932-140 00.

www.bjurholm.se